

OMRÅDESAKTA för Malmö 1997

STADSDELAR



**Malmö Stadskontor
Planeringsavdelningen**

Är Du intresserad av ytterligare information kontakta:

Anette Dahlberg, tel 040-34 12 83, fax 040-34 10 55

E-post: anette.dahlberg@stadskontoret.malmo.se

Planeringsavdelningen, Malmö Stadskontor

205 80 MALMÖ

Kontaktpersoner

Befolkning

Kenneth Hvarvenius, tel 040-34 10 66

E-post: kenneth.hvarvenius@stadskontoret.malmo.se

Invandrare

Elisabeth Pålsson, tel 040-34 10 68

E-post: elisabeth.palsson@stadskontoret.malmo.se

Bostäder, Hushåll,
Förvärvsarbete,
Inkomster och Val

Henry Lindelöf, tel 040-34 10 67

E-post: henry.lindelof@stadskontoret.malmo.se

Utbildning, Arbetslöshet,
Socialbidrag och Bilar

Anders Ardmär, tel 040-34 11 21

E-post: anders.ardmar@stadskontoret.malmo.se

Områdesfakta finns även för
Malmö 134 DELOMRÅDEN

OMRÅDESFAKTA FÖR MALMÖ 1997. Stadsdelar

Malmö är indelat i 10 stadsdelar (fr o m 1 jan 1996).

INNEHÅLL

	sid		sid
Malmö	4	Fosie	16
Centrum	6	Oxie	18
Södra Innerstaden	8	Rosengård	20
Västra Innerstaden	10	Husie	22
Limhamn-Bunkeflo	12	Kirseberg	24
Hyllie	14		

Källor

Åldersfördelning	SCB:s Befolkningsstatistik
Befolkningsutvecklingen	Bearbetad befolkningsstatistik
Personer med utländsk bakgrund	Malmö stads befolkningsstatistik
Flyttningar	SCB:s Flyttningsstatistik
Förvärvsarbete	SCB:s Sysselsättningsstatistik
Utbildning	SCB:s Utbildningsstatistik
Bostäder	Folk- och bostadsräkningen 1990 och årlig byggnadsstatistik
Hushåll	SCB, Folk- och bostadsräkningen 1990
Inkomster	SCB:s Inkomststatistik
Arbetslöshet	SCB:s Arbetslöshetsstatistik
Socialbidrag	Malmö stads Socialbidragsregister
Val	Länsstyrelsens sammanräkningsprotokoll
Bilnehav	SCB:s Bilstatistik

FÖRKLARINGAR

Arbetslösa, %	Antal registrerat arbetslösa, aktuella för omedelbar placering, av folkmängden 18-64 år
Arbetslöshet	<i>Arbetsmarknadsåtgärder:</i> Personer i arbetsmarknadsutbildning, arbetslivsutveckling (ALU), beredskapsarbete m fl <i>Under utredning:</i> Personer i vägledning och personer som väntar på beslut om åtgärd
Arbetsstillfällen	Förvärvsarbete personer med arbetsplats i respektive område (Dagbefolkning) <i>Tillverkning:</i> Tillverkning av varor och energi, avfallshantering <i>Handel och privata tjänster:</i> Detalj- och partihandel, transport, samfärd, post, tele och företagstjänster <i>Offentlig service:</i> Vård, utbildning och offentlig förvaltning
Bostäder, upplåtelseform	<i>Allmännyttiga bostadsföretag:</i> MKB <i>Bostadsrättsföreningar:</i> HSB, Riksbyggen, SBC och privata bostadsrättsföreningar
Flyttningsnetto	Inflyttade minus utflyttade

Folkmängd 1961	Endast tätortsfolkmängden redovisas för delområden inom Oxie och Bunkeflo
Förvärvsarbete	Förvärvsarbete personer bosatta i respektive område (Nattbefolkning)
Förvärvsarbete, %	Antal förvärvsarbete 20-64 år av folkmängden 20-64 år
Inkomst	<i>Disponibel inkomst:</i> Bruttoinkomst minus slutlig skatt plus positiva transfereringar. Avser familjer 20- år
Parti	Parti med mandat i fullmäktige redovisas
Pensionärshushåll	Hushåll med minst en person 65 år eller äldre
Personer med utländsk bakgrund	<ul style="list-style-type: none"> • <i>Utländska medborgare</i> • <i>Svenska medborgare med utländsk bakgrund</i> <ul style="list-style-type: none"> – Födda i utlandet – Barn under 18 år födda i Sverige med minst en förälder född i utlandet <p>I tabellen redovisas de fem största nationaliteterna i resp område, efter <i>totalt</i> antal personer med utländsk bakgrund</p>
Prognos	Folkmängd: Malmö, upprättad juni -97 Stadsdelar och delområden, upprättad sept -96 Bostadsbyggande, upprättad maj -97
Socialbidragstagare	Personer som minst en gång under året erhållit socialbidrag (inkl barn under 18 år)
Val	Valdistriktsindelningen stämmer inte helt överens med indelningen för stadsdelar och delområden
Valdeltagande, %	Antal röstande av totala antalet röstberättigade

FÖRKORTNINGAR

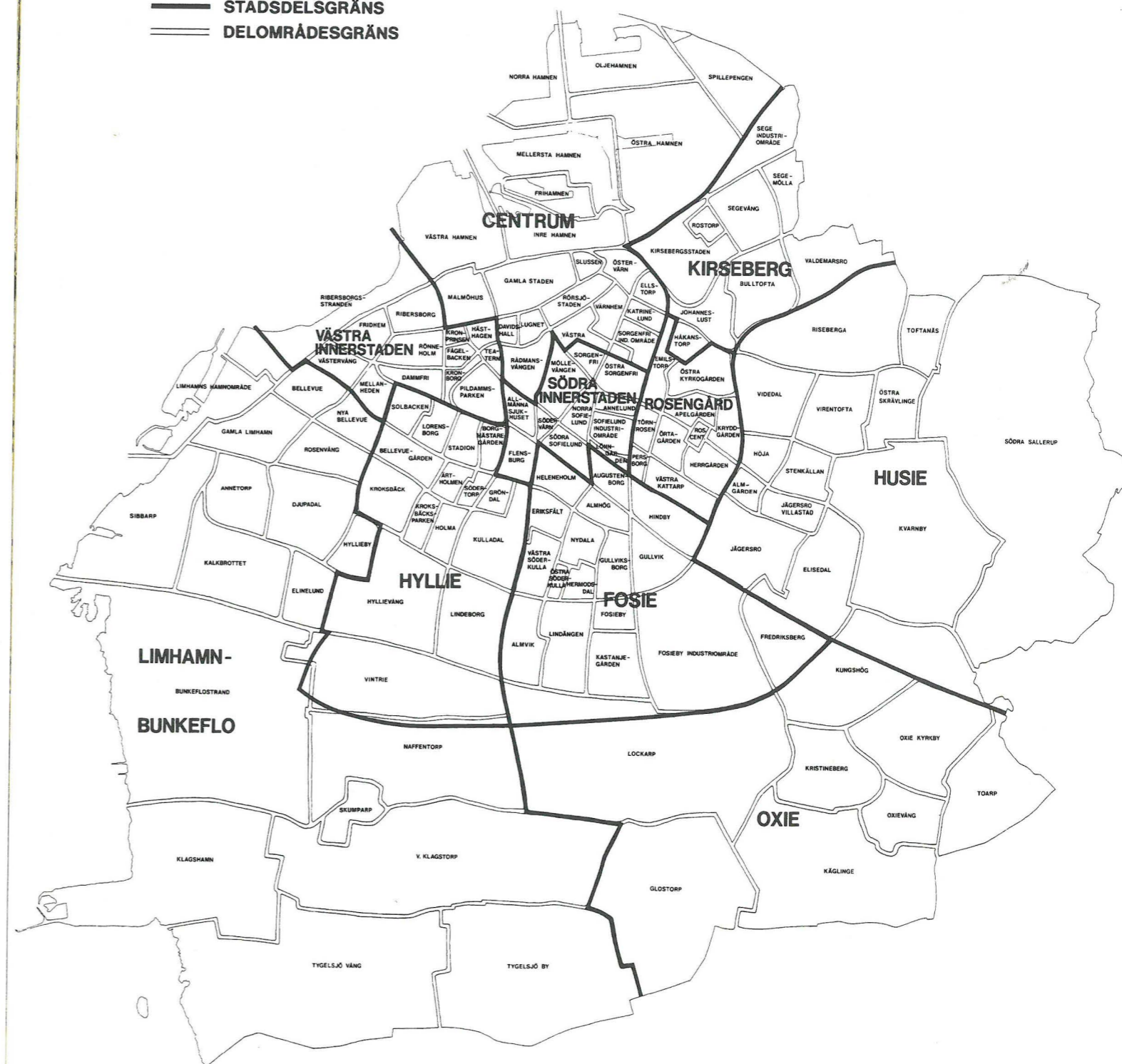
FoB	Folk- och Bostadsräkningen	M	Moderata samlingspartiet
MKB	Malmö Kommunala Bostads AB	C	Centern
SBC	Sveriges Bostadsrättsföreningars Centralorganisation	FP	Folkpartiet liberalerna
SCB	Statistiska centralbyrån	S	Socialdemokraterna
		V	Vänsterpartiet
		MP	Miljöpartiet de gröna
		Skåp	Skånepartiet

TECKENFÖRKLARING

- Exakt 0 enheter
- 0 Mellan 0 och 0,5 enheter
- .. Uppgiften ej tillgänglig eller alltför osäker för att anges

STADSDELAR DELOMRÅDEN

— STADSDELSGRÄNS
= DELOMRÅDESGRÄNS



STADSDELAR MED DELOMRÅDEN**CENTRUM**

Västra Hamnen
Inre Hamnen
Frihamnen
Mellersta Hamnen
Norra Hamnen
Östra Hamnen
Oljehamnen
Spillepengen
Malmöhus
Gamla Staden
Davidshall
Lugnet
Rådmansvången
Rörsjöstaden
Slussen
Östervärn
Värnhem
del av Västra Sorgenfri
del av Östra Sorgenfri
Sorgenfri industriområde
Katrinelund
Ellstorp

SÖDRA INNERSTADEN

Möllevången
Allmänna sjukhuset
Södervärn
Södra Sofielund
Norra Sofielund
Annelund
Sofielunds industriområde
Lönngården
del av Västra Sorgenfri
del av Östra Sorgenfri
Flensburg

VÄSTRA INNERSTADEN

Fridhem
Ribersborg
Rönneholm
Dammfri
Kronprinsen
Hästhagen
Fågelbacken
Kronborg
Teatern
Pildammsparken
Ribersborgsstranden
Västervång
Mellanheden

LIMHAMN-BUNKEFLO

Bellevue
Nya Bellevue
Rosenvång
Gamla Limhamn
Limhamns hamnområde
Djupadal
Hyllieby
Elinelund
Kalkbrottet
Annetorp
Sibbarp
Bunkeflostrand
Klagshamn
Naffentorp
Skumparp
Västra Klagstorp
Tygelsjö vång
Tygelsjö by

HYLLIE

Vintrie
Solbacken
Lorensborg
Stadion
Borgmästaregården
Bellevuegården
Ärtholmen
Södertorp
Kroksbäck
Kroksbäcksparken
Holma
Hyllievång
Gröndal
Kulladal
Lindeborg

FOSIE

Heleneholm
Eriksfält
Västra Söderkulla
Östra Söderkulla
Hermodsdal
Nydala
Almhög
Gullviksborg
Augustenborg
Hindby
Gullvik
Almvik
Lindängen
Fosieby
Kastanjegården
Fosieby industriområde
Fredriksberg

OXIE

Lockarp
Glostorp
Käglinge
Kristineberg
del av Kungshög
Oxie Kyrkby
Oxievång
Toarp

ROSENGÅRD

Emilstorp
Östra Kyrkogården
Apelgården
Kryddgården
Törnrosen
Örtagården
Rosengård centrum
Herrgården
Persborg
Västra Kattarp

HUSIE

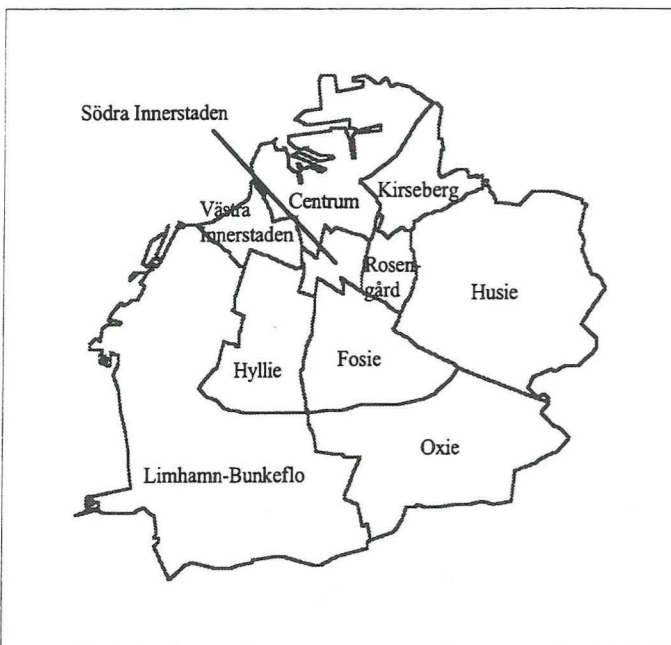
del av Kungshög
Höja
Stenkällan
Almgården
Jägersro villastad
Jägersro
Elisedal
Riseberga
Videdal
Virentofta
Kvarnby
Södra Sallerup
Toftanäs
Östra Skrävlinge

KIRSEBERG

Håkanstorp
Johanneslust
Kirsebergsstaden
Rostorp
Segevång
Sege industriområde
Segemölla
Bulltofta
Valdemarsro

Delområdena Västra och Östra Sorgenfri samt Kungshög delas och ingår i två stadsdelar

Områdesfakta MALMÖ



Invånare (1 januari 1997):	248 007
Hushåll (FoB 1990):	120 464
Arbetsstillfällena (1995):	119 636

Prognos

Folkmängd 1 januari 2002:	259 680
Bostadsbyggande 1997-2001:	2 474

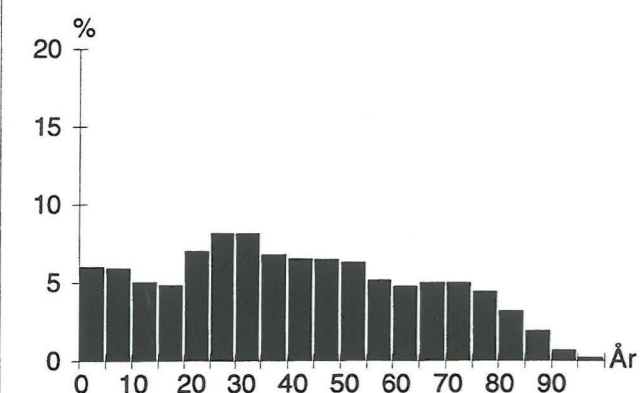
FOLKMÄNGD			
		1 januari	
År	Antal	År	Antal
1961	234 453	1994	237 438
1971	265 505	1995	242 706
1981	233 803	1996	245 699
1991	233 887	1997	248 007

PERSONER MED UTLÄNDSK BAKGRUND			
		1 januari 1997	
Land	Totalt	därav utl. medb.	
Jugoslavien	10 764	3 628	
Polen	6 872	2 137	
Danmark	4 873	2 618	
Bosnien-Hercegovina	3 511	3 504	
Libanon	3 412	337	
Övriga länder	37 883	15 754	
TOTALT	67 315	27 978	
Andel av folkmängd	27%	11%	

FÖRVÄRVSARBETANDE			
		November 1995	
Förvärvsarbete (16- år):		91 051	
Andel förvärvsarb. (20-64 år):	Män	61%	
	Kvinnor	61%	
	Totalt	61%	
Arbetsstillfällena		119 636	
därav tillverkning		19 480	
" handel och privata tjänster m.m		55 992	
" offentlig service		32 379	

UTBILDNING		
		1 januari 1997
Utbildningsnivå (20-64 år)	Antal	%
Förgymnasial	34 401	24
Gymnasial	66 226	46
Eftergymnasial	36 347	26
Uppgift saknas	5 463	4
TOTALT	142 437	100

ÅLDERSFÖRDELNING				
1 januari 1997				
Ålder	Antal personer	%	Därav kvinnor	%
0 - 6	20 714	8	10 110	49
7-15	23 052	9	11 227	49
16-18	6 973	3	3 416	49
19-24	19 737	8	10 321	52
25-44	72 616	29	35 581	49
45-64	55 522	22	28 327	51
65-79	35 288	14	20 533	58
80-	14 105	6	9 970	71
SUMMA	248 007	100	129 485	52



FLYTTNINGAR				
	1993	1994	1995	1996
Inflyttade	10 956	15 245	13 432	13 278
Utflyttade	10 114	9 995	10 432	10 713
Flyttningsnetto	842	5 250	3 000	2 565
Andel utflyttade av folkmängd	4%	4%	4%	4%

MALMÖ

BOSTÄDER			
		1 januari 1997	
Byggnadsår	Totalt	%	Småhus
före 1940	32 381	24	6 116
1941-60	36 884	27	3 416
1961-70	32 536	24	4 959
1971-80	20 650	15	4 586
1981-	12 614	9	4 916
SUMMA	135 065	100	23 993

Storlek			
		1 januari 1997	
Storlek	Totalt	%	Småhus
-1 rum och kök	18 050	13	221
2 rum och kök	42 139	31	824
3 rum och kök	39 431	29	3 071
4+ rum och kök	35 445	26	19 877
SUMMA	135 065	100	23 993

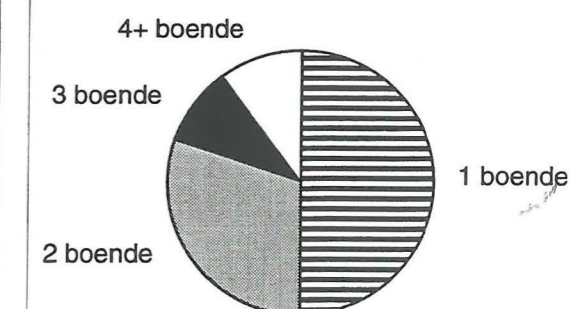
Upplåtelseform			
		1 januari 1997	
Upplåtelseform	Totalt	%	Småhus
Hysesrätt, MKB	18 890	14	349
Hysesrätt, privat	49 547	37	381
Bostadsrätt	46 419	34	3 054
Äganderätt	20 209	15	20 209
SUMMA	135 065	100	23 993

ARBETSLÖSHET			
		31 mars 1997	
Reg. arbetslösa (18-64 år)	12 907	9%	
därav 18-24 år	2 055	9%	
Under utredning	6 410		
I arbetsmarknadsåtgärder	8 377		

KOMMUNALA VAL		
		År 1994
Parti	Antal	%
M	40 691	26,9
C	3 305	2,2
FP	7 223	4,8
S	73 830	48,9
V	6 158	4,1
MP	5 997	4,0
Skåp	6 870	4,6
Övriga partier	6 914	4,6
SUMMA	150 988	100,0

Valdeltagande: 80,9%

HUSHÅLL		
Folk- och bostadsräkningen 1990		
Hushåll efter antal boende		
	Antal	%
1 boende	60 028	50
2 boende	36 556	30
3 boende	11 481	10
4+ boende	12 399	10
SUMMA	120 464	100



Barnhushåll (barn 0-15 år)		
	Antal	%
Totalt	21 535	18
därav med barn under 7 år	12 422	58
därav ensamförälder	5 874	27

Pensionärshushåll		
	Antal	%
Totalt	37 700	31
därav ensamboende	22 697	60
därav kvinnor	17 609	78

INKOMSTER		
	1994	1995
Disponibel medelink.	150 000	146 200
Inkomsttagare, antal	148 566	150 846

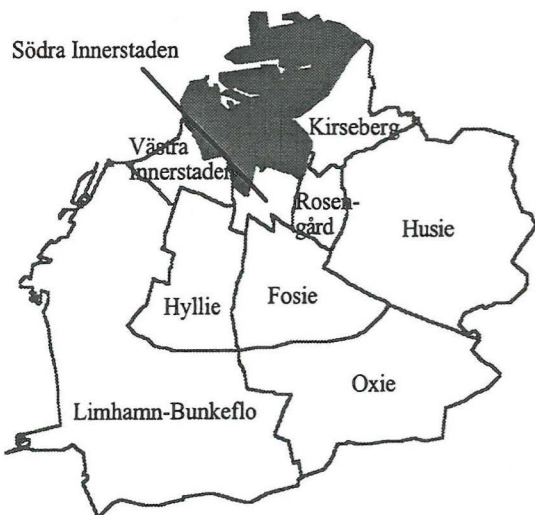
SOCIALBIDRAG		
		År 1996
Socialbidragstagare, antal	41 723	
Andel av folkmängd	17%	
Hushåll med bidrag, antal	22 697	

BILINNEHAV	
31 december 1996	
Personbilar i trafik	71 566
Bilar per 100 invånare	29

Planeringsavdelningen
Malmö Stadskontor 1997

Områdesfakta CENTRUM

Malmö: Stadsdel CENTRUM



Invånare (1 januari 1997):	33 798
Hushåll (FoB 1990):	17 905
Arbetsstillfällena (1995):	45 290

Prognos

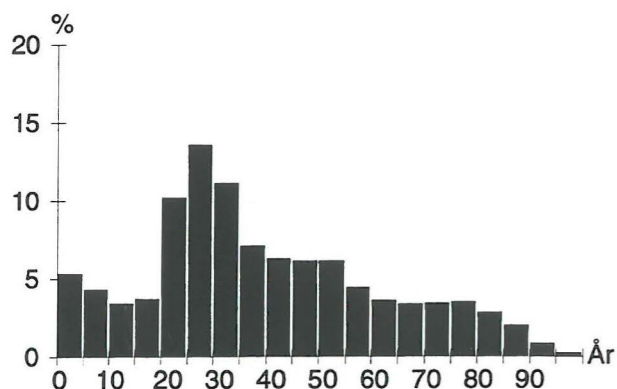
Folkmängd 1 januari 2002:	36 610
Bostadsbyggande 1997-2001:	126

FOLKMÄNGD

År	1 januari		
	Antal	År	Antal
1961	45 873	1994	31 289
1971	34 172	1995	32 719
1981	26 036	1996	33 399
1991	30 111	1997	33 798

ÅLDERSFÖRDELNING

Ålder	1 januari 1997		Därav kvinnor	%
	Antal personer	%		
0 - 6	2 402	7	1 209	50
7-15	2 158	6	1 054	49
16-18	712	2	343	48
19-24	3 708	11	2 025	55
25-44	12 770	38	6 116	48
45-64	6 748	20	3 432	51
65-79	3 400	10	2 094	62
80-	1 900	6	1 441	76
SUMMA	33 798	100	17 714	52



FLYTTNINGAR

	1993	1994	1995	1996
Inflyttade	6 073	6 324
Utflyttade	5 506	5 960
Flyttningsnetto	409	1 317	567	364
Andel utflyttade av folkmängd	17%	18%

PERSONER MED UTLÄNDSK BAKGRUND

Land	1 januari 1997	
	Totalt	därav utl. medb.
Polen	894	273
Jugoslavien	806	248
Danmark	781	540
Iran	610	222
Ungern	429	135
Övriga länder	4 700	2 027
TOTALT	8 220	3 445
Andel av folkmängd	24%	10%

FÖRVÄRVSARBETANDE

November 1995	
Förvärvsarbete (16- år):	13 893
Andel förvärvsarb. (20-64 år):	Män 60%
	Kvinnor 61%
	Totalt 61%
Arbetsstillfällena	45 290
därav tillverkning	5 993
" handel och privata tjänster m.m	27 502
" offentlig service	9 760

UTBILDNING

1 januari 1997		
Utbildningsnivå (20-64 år)	Antal	%
Förgymnasial	3 764	17
Gymnasial	10 008	44
Eftergymnasial	7 935	35
Uppgift saknas	888	4
TOTALT	22 595	100

CENTRUM

BOSTÄDER

Byggnadsår	1 januari 1997	
	Totalt	% Småhus
före 1940	10 474	49 24
1941-60	1 531	7 1
1961-70	2 548	12 -
1971-80	3 156	15 17
1981-	3 485	16 2
SUMMA	21 194	100 44

Storlek	1 januari 1997	
	Totalt	% Småhus
-1 rum och kök	4 037	19 4
2 rum och kök	7 287	34 3
3 rum och kök	6 012	28 4
4+ rum och kök	3 858	18 33
SUMMA	21 194	100 44

Upplåtelseform	1 januari 1997	
	Totalt	% Småhus
Hysesrätt, MKB	1 137	5 -
Hysesrätt, privat	14 231	67 -
Bostadsrätt	5 793	27 11
Äganderätt	33	0 33
SUMMA	21 194	100 44

ARBETSLÖSHET

31 mars 1997		
Reg. arbetslösa (18-64 år)	2 290	10%
därav 18-24 år	378	10%
Under utredning	873	
I arbetsmarknadsåtgärder	1 297	

KOMMUNALA VAL

Parti	År 1994	
	Antal	%
M	6 883	33,1
C	463	2,2
FP	1 379	6,6
S	7 472	35,9
V	1 418	6,8
MP	1 349	6,5
Skåp	833	4,0
Övriga partier	1 007	4,8
SUMMA	20 804	100,0

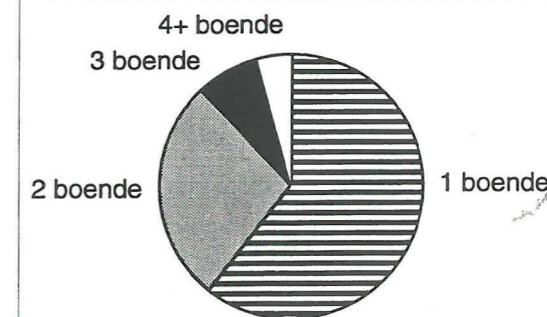
Valdeltagande: 78,4%

HUSHÅLL

Folk- och bostadsräkningen 1990

Hushåll efter antal boende

	Antal	%
1 boende	10 831	60
2 boende	4 960	28
3 boende	1 303	7
4+ boende	811	5
SUMMA	17 905	100



Barnhushåll (barn 0-15 år)

	Antal	%
Totalt	2 213	12
därav med barn under 7 år	1 463	66
därav ensamförälder	862	39

Pensionärshushåll

	Antal	%
Totalt	4 906	27
därav ensamboende	3 454	70
därav kvinnor	2 696	78

INKOMSTER

	1994	1995
Disponibel medelink.	136 000	135 100
Inkomsttagare, antal	23 363	23 891

SOCIALBIDRAG

År 1996	
Socialbidragstagare, antal	5 517
Andel av folkmängd	16%
Hushåll med bidrag, antal	3 579

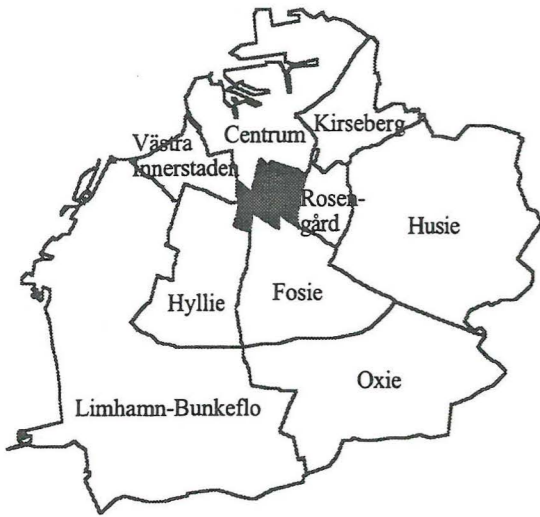
BILINNEHAV

31 december 1996	
Personbilar i trafik	7 711
Bilar per 100 invånare	23

Planeringsavdelningen
Malmö Stadskontor 1997

Områdesfakta SÖDRA INNERSTADEN

Malmö: Stadsdel SÖDRA INNERSTADEN



Invånare (1 januari 1997):	28 913
Hushåll (FoB 1990):	17 032
Arbetsstillfällena (1995):	13 141

Prognos

Folkmängd 1 januari 2002:	31 820
Bostadsbyggande 1997-2001:	80

FOLKMÄNGD

År	Antal	År	Antal
1961	50 987	1994	26 975
1971	37 171	1995	27 705
1981	27 079	1996	28 317
1991	27 087	1997	28 913

PERSONER MED UTLÄNDSK BAKGRUND

Land	Totalt	1 januari 1997 därav utl. medb.
Jugoslavien	1 254	510
Bosnien-Hercegovina	840	838
Polen	760	325
Danmark	536	320
Irak	507	308
Övriga länder	5 984	2 649
TOTALT	9 881	4 950
Andel av folkmängd	34%	17%

FÖRVÄRVSARBETANDE

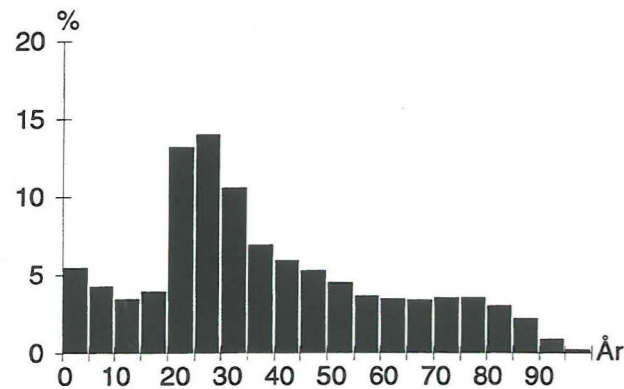
November 1995	
Förvärvsarbetande (16- år):	9 438
Andel förvärvsarb. (20-64 år):	Män 49%
	Kvinnor 50%
	Totalt 49%
Arbetsstillfällena	13 141
därav tillverkning	2 291
" handel och privata tjänster m.m.	3 151
" offentlig service	7 186

UTBILDNING

1 januari 1997		
Utbildningsnivå (20-64 år)	Antal	%
Förgymnasial	4 462	24
Gymnasial	8 917	47
Eftergymnasial	4 526	24
Uppgift saknas	1 021	5
TOTALT	18 926	100

ÅLDERSFÖRDELNING

1 januari 1997				
Ålder	Antal personer	%	Därav kvinnor	%
0 - 6	2 080	7	988	48
7-15	1 852	6	921	50
16-18	601	2	331	55
19-24	4 136	14	2 248	54
25-44	10 743	37	4 872	45
45-64	4 797	17	2 233	47
65-79	2 960	10	1 761	59
80-	1 744	6	1 280	73
SUMMA	28 913	100	14 634	51

**FLYTTNINGAR**

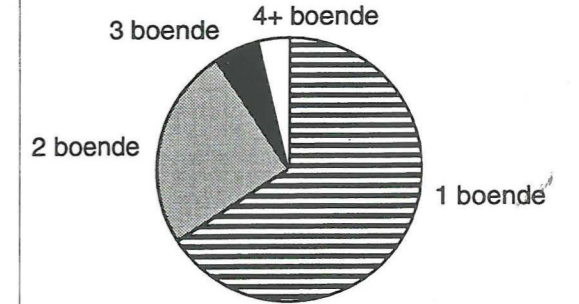
	1993	1994	1995	1996
Inflyttade	5 996	6 034
Utflyttade	5 389	5 404
Flyttningsnetto	76	757	607	630
Andel utflyttade av folkmängd	19%	19%

SÖDRA INNERSTADEN**HUSHÅLL**

Folk- och bostadsräkningen 1990

Hushåll efter antal boende

	Antal	%
1 boende	11 233	66
2 boende	4 172	24
3 boende	959	6
4+ boende	668	4
SUMMA	17 032	100

**Barnhushåll (barn 0-15 år)**

	Antal	%
Totalt	1 776	10
därav med barn under 7 år	1 195	67
därav ensamförälder	786	44

Pensionärshushåll

	Antal	%
Totalt	4 886	29
därav ensamboende	3 446	71
därav kvinnor	2 575	75

INKOMSTER

	1994	1995
Disponibel medelink.	111 500	110 300
Inkomsttagare, antal	20 304	20 818

SOCIALBIDRAG

År 1996	
Socialbidragstagare, antal	8 547
Andel av folkmängd	30%
Hushåll med bidrag, antal	5 043

BILINNEHAV

31 december 1996	
Personbilar i trafik	5 849
Bilar per 100 invånare	20

Planeringsavdelningen
Malmö Stadskontor 1997

BOSTÄDER

1 januari 1997			
Byggnadsår	Totalt	% Småhus	
före 1940	10 592	54	156
1941-60	5 629	29	3
1961-70	1 608	8	1
1971-80	1 092	6	43
1981-	541	3	81
SUMMA	19 462	100	284

Storlek	Totalt	% Småhus	
-1 rum och kök	5 264	27	10
2 rum och kök	8 268	42	43
3 rum och kök	4 250	22	44
4+ rum och kök	1 680	9	187
SUMMA	19 462	100	284

Upplåtelseform	Totalt	% Småhus	
Hyresrätt, MKB	2 001	10	-
Hyresrätt, privat	9 250	48	5
Bostadsrätt	7 933	41	1
Äganderätt	278	1	278
SUMMA	19 462	100	284

ARBETSLÖSHET

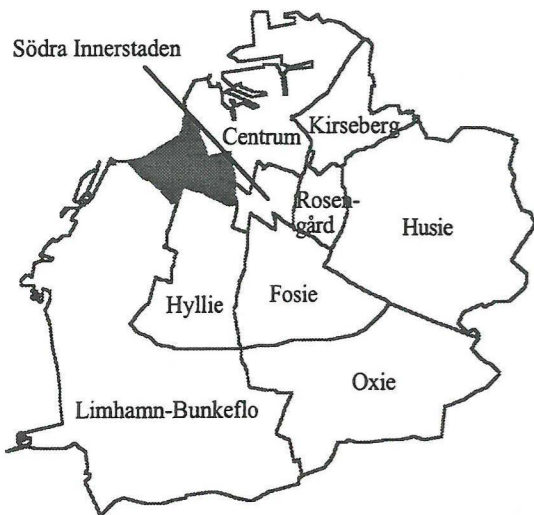
31 mars 1997		
Reg. arbetslösa (18-64 år)	2 376	12%
därav 18-24 år	443	10%
Under utredning	1 149	
I arbetsmarknadsåtgärder	1 498	

KOMMUNALA VAL

År 1994		
Parti	Antal	%
M	2 650	17,1
C	307	2,0
FP	587	3,8
S	8 237	53,1
V	1 328	8,6
MP	1 056	6,8
Skåp	620	4,0
Övriga partier	734	4,7
SUMMA	15 519	100,0

Valdeltagande: 71,9%

Malmö: Stadsdel VÄSTRA INNERSTADEN



Invånare (1 januari 1997): 28 479
Hushåll (FoB 1990): 17 234
Arbetsstillfällena (1995): 5 928

Prognos

Folkmängd 1 januari 2002: 28 150
Bostadsbyggande 1997-2001: 198

FOLKMÄNGD

År	Antal	År	Antal
1961	47 319	1994	27 054
1971	38 081	1995	27 844
1981	28 414	1996	28 164
1991	26 461	1997	28 479

PERSONER MED UTLÄNDSK BAKGRUND

Land	Totalt	1 januari 1997 därav utl. medb.
Danmark	459	197
Polen	336	50
Tyskland	277	73
Finland	202	49
Jugoslavien	192	28
Övriga länder	1 461	511
TOTALT	2 927	908
Andel av folkmängd	10%	3%

FÖRVÄRVSARBETANDE

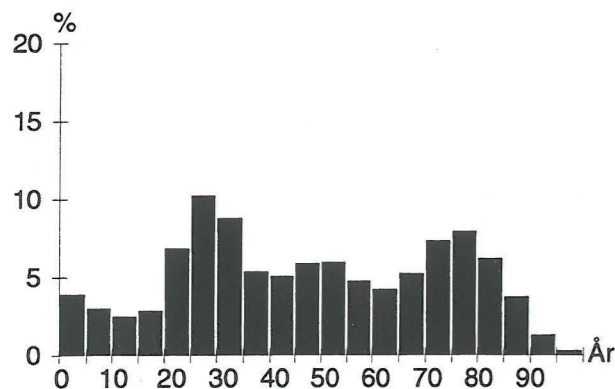
November 1995		
Förvärvsarbetande (16- år):		11 350
Andel förvärvsarb. (20-64 år):	Män	69%
	Kvinnor	71%
	Totalt	70%
Arbetsstillfällena		5 928
därav tillverkning		543
" handel och privata tjänster m.m		2 941
" offentlig service		2 238

UTBILDNING

1 januari 1997		
Utbildningsnivå (20-64 år)	Antal	%
Förgymnasial	2 131	13
Gymnasial	7 130	45
Eftergymnasial	6 303	40
Uppgift saknas	275	2
TOTALT	15 839	100

ÅLDERSFÖRDELNING

Ålder	1 januari 1997		Därav	
	Antal personer	%	kvinnor	%
0 - 6	1 456	5	707	49
7-15	1 304	5	641	49
16-18	463	2	234	51
19-24	2 122	7	1 212	57
25-44	8 314	29	4 240	51
45-64	5 842	21	3 286	56
65-79	5 789	20	3 803	66
80-	3 189	11	2 285	72
SUMMA	28 479	100	16 408	58

**FLYTTNINGAR**

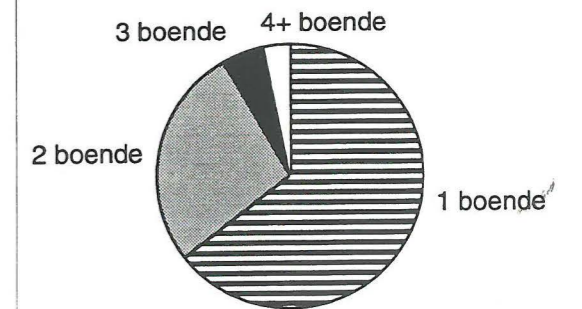
	1993	1994	1995	1996
Inflyttade	3 462	3 888
Utflyttade	2 911	3 345
Flyttningsnetto	605	999	551	543
Andel utflyttade av folkmängd	10%	12%

HUSHÅLL

Folk- och bostadsräkningen 1990

Hushåll efter antal boende

	Antal	%
1 boende	11 096	64
2 boende	4 701	27
3 boende	876	5
4+ boende	561	3
SUMMA	17 234	100

**Barnhushåll (barn 0-15 år)**

	Antal	%
Totalt	1 390	8
därav med barn under 7 år	813	58
därav ensamförälder	448	32

Pensionärshushåll

	Antal	%
Totalt	7 975	46
därav ensamboende	5 304	67
därav kvinnor	4 386	83

INKOMSTER

	1994	1995
Disponibel medelink.	153 600	146 500
Inkomsttagare, antal	20 407	20 725

SOCIALBIDRAG

År 1996	
Socialbidragstagare, antal	1 518
Andel av folkmängd	5%
Hushåll med bidrag, antal	1 150

BILINNEHAV

31 december 1996	
Personbilar i trafik	8 801
Bilar per 100 invånare	31

Planeringsavdelningen
Malmö Stadskontor 1997

BOSTÄDER

Byggnadsår	Totalt	1 januari 1997	
		%	Småhus
före 1940	4 199	21	176
1941-60	12 627	64	308
1961-70	1 511	8	24
1971-80	437	2	66
1981-	858	4	56
SUMMA	19 632	100	630

Storlek	Totalt	% Småhus	
		%	Småhus
-1 rum och kök	2 844	14	8
2 rum och kök	7 441	38	26
3 rum och kök	5 471	28	118
4+ rum och kök	3 876	20	478
SUMMA	19 632	100	630

Upplåtelseform	Totalt	% Småhus	
		%	Småhus
Hyresrätt, MKB	2 191	11	-
Hyresrätt, privat	11 074	56	11
Bostadsrätt	5 828	30	80
Äganderätt	539	3	539
SUMMA	19 632	100	630

ARBETSLÖSHET

31 mars 1997		
Reg. arbetslösa (18-64 år)	1 190	7%
därav 18-24 år	168	7%
Under utredning	409	
I arbetsmarknadsåtgärder	669	

KOMMUNALA VAL

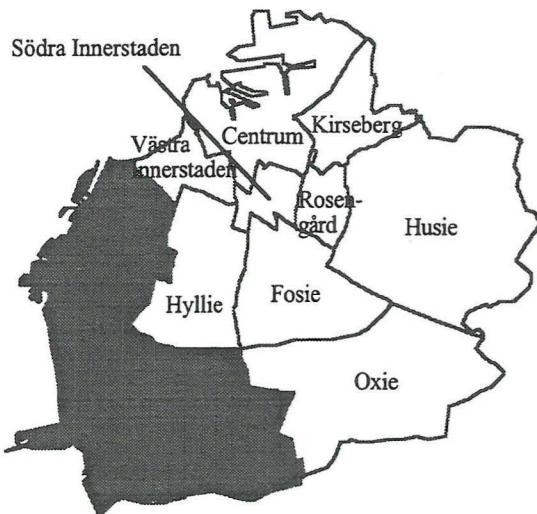
Parti	År 1994	
	Antal	%
M	8 455	42,1
C	623	3,1
FP	1 338	6,7
S	6 140	30,5
V	506	2,5
MP	881	4,4
Skåp	983	4,9
Övriga partier	1 176	5,9
SUMMA	20 102	100,0

Valdeltagande: 84,0%

Områdesfakta

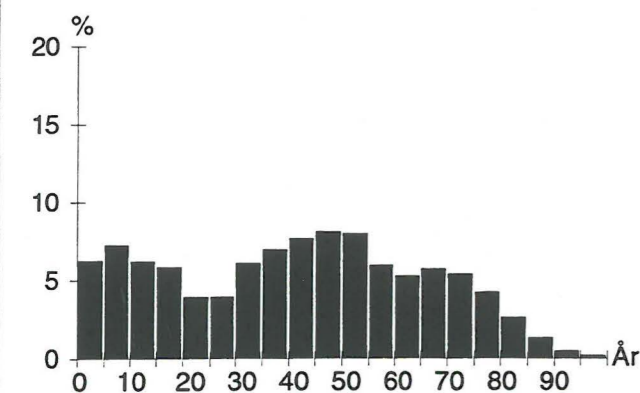
LIMHAMN-BUNKEFLO

Malmö: Stadsdel LIMHAMN-BUNKEFLO



ÅLDERSFÖRDELNING

Ålder	1 januari 1997		Därav	
	Antal personer	%	kvinnor	%
0-6	2 655	9	1 270	48
7-15	3 413	12	1 699	50
16-18	1 039	4	482	46
19-24	1 448	5	661	46
25-44	7 154	24	3 736	52
45-64	7 933	27	3 967	50
65-79	4 453	15	2 336	52
80-	1 261	4	826	66
SUMMA	29 356	100	14 977	51



FLYTTNINGAR

	1993	1994	1995	1996
Inflyttade	1 911	2 305
Utflyttade	1 802	2 038
Flyttningsnetto	893	227	109	267
Andel utflyttade av folkmängd	6%	7%

Invånare (1 januari 1997):	29 356
Hushåll (FoB 1990):	11 422
Arbetsstillfällena (1995):	6 956

Prognos

Folkmängd 1 januari 2002:	31 980
Bostadsbyggande 1997-2001:	888

FOLKMÄNGD

År	1 januari	
	Antal	Antal
1961	27 175	28 794
1971	27 990	29 025
1981	26 692	29 127
1991	26 977	29 356

PERSONER MED UTLÄNDSK BAKGRUND

Land	1 januari 1997	
	Totalt	därav utl. medb.
Danmark	558	287
Polen	459	69
Tyskland	274	81
Jugoslavien	239	20
Finland	206	55
Övriga länder	1 556	447
TOTALT	3 292	959
Andel av folkmängd	11%	3%

FÖRVÄRVSARBETANDE

November 1995		
Förvärvsarbetande (16- år):		12 999
Andel förvärvsarb. (20-64 år):	Män	78%
	Kvinnor	76%
	Totalt	77%
Arbetsstillfällena		6 956
därav tillverkning		1 500
" handel och privata tjänster m.m		2 946
" offentlig service		2 018

UTBILDNING

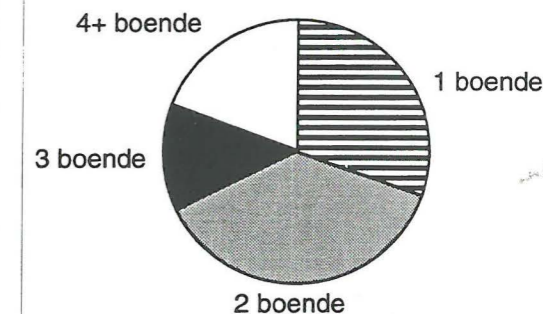
Utbildningsnivå (20-64 år)	1 januari 1997	
	Antal	%
Förgymnasial	2 809	18
Gymnasial	7 116	45
Eftergymnasial	5 649	36
Uppgift saknas	238	2
TOTALT	15 812	100

LIMHAMN-BUNKEFLO

HUSHÅLL

Folk- och bostadsräkningen 1990

Hushåll efter antal boende	Antal	%
1 boende	3 478	30
2 boende	4 225	37
3 boende	1 526	13
4+ boende	2 193	19
SUMMA	11 422	100



Barnhushåll (barn 0-15 år)

	Antal	%
Totalt	2 935	26
därav med barn under 7 år	1 513	52
därav ensamförälder	341	12

Pensionärshushåll

	Antal	%
Totalt	3 605	32
därav ensamboende	1 612	45
därav kvinnor	1 194	74

INKOMSTER

	1994	1995
Disponibel medelink.	214 400	204 600
Inkomsttagare, antal	14 786	14 864

SOCIALBIDRAG

	År 1996
Socialbidragstagare, antal	831
Andel av folkmängd	3%
Hushåll med bidrag, antal	555

BILINNEHAV

	31 december 1996
Personbilar i trafik	11 655
Bilar per 100 invånare	40

Planeringsavdelningen
Malmö Stadskontor 1997

BOSTÄDER

Byggnadsår	1 januari 1997	
	Totalt	% Småhus
före 1940	2 837	22 2 457
1941-60	4 134	32 1 656
1961-70	2 080	16 1 722
1971-80	1 751	14 1 635
1981-	2 097	16 1 044
SUMMA	12 899	100 8 514

Storlek	% Småhus	
	Totalt	Småhus
-1 rum och kök	869	7 101
2 rum och kök	2 314	18 313
3 rum och kök	2 034	16 951
4+ rum och kök	7 682	60 7 149
SUMMA	12 899	100 8 514

Upplåtelseform	% Småhus	
	Totalt	Småhus
Hyresrätt, MKB	586	5 70
Hyresrätt, privat	2 316	18 150
Bostadsrätt	2 114	16 411
Äganderätt	7 883	61 7 883
SUMMA	12 899	100 8 514

ARBETSLÖSHET

31 mars 1997		
Reg. arbetslösa (18-64 år)	834	5%
därav 18-24 år	140	8%
Under utredning	276	
I arbetsmarknadsåtgärder	514	

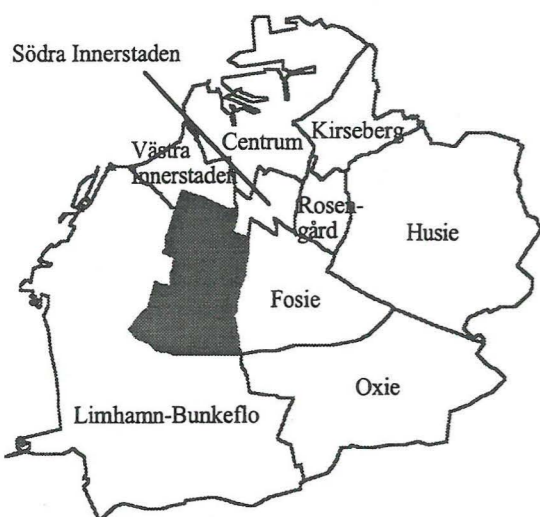
KOMMUNALA VAL

Parti	År 1994	
	Antal	%
M	8 142	40,9
C	616	3,1
FP	1 313	6,6
S	7 091	35,6
V	351	1,8
MP	666	3,3
Skåp	879	4,4
Övriga partier	857	4,3
SUMMA	19 915	100,0

Valdeltagande: 89,3%

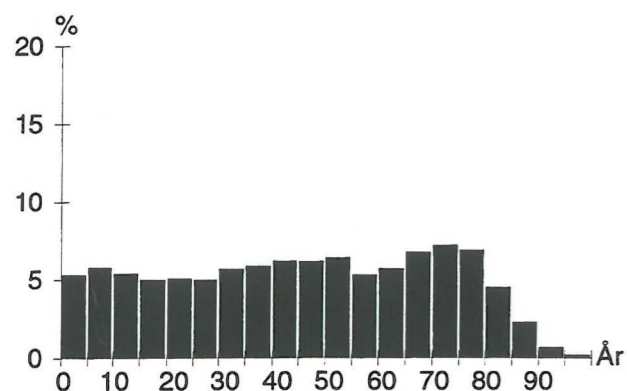
Områdesfakta HYLLIE

Malmö: Stadsdel HYLLIE



ÅLDERSFÖRDELNING

Ålder	1 januari 1997		1 januari 1997	
	Antal personer	%	Därav kvinnor	%
0-6	2 333	8	1 153	49
7-15	3 008	10	1 441	48
16-18	920	3	440	48
19-24	1 823	6	888	49
25-44	6 921	22	3 493	50
45-64	7 177	23	3 864	54
65-79	6 378	21	3 684	58
80-	2 279	7	1 543	68
SUMMA	30 839	100	16 506	54



FLYTTNINGAR

	1993	1994	1995	1996
Inflyttade	3 262	3 137
Utflyttade	2 954	2 933
Flyttningsnetto	-76	565	308	204
Andel utflyttade av folkmängd	10%	10%

Invånare (1 januari 1997):	30 839
Hushåll (FoB 1990):	15 209
Arbetsstillfällena (1995):	4 051

Prognos

Folkmängd 1 januari 2002:	30 730
Bostadsbyggande 1997-2001:	180

FOLKMÄNGD

År	1 januari		År	1 januari	
	Antal	%		Antal	%
1961	14 131		1994	30 095	
1971	26 312		1995	30 532	
1981	31 887		1996	30 754	
1991	30 332		1997	30 839	

PERSONER MED UTLÄNDSK BAKGRUND

Land	1 januari 1997	
	Totalt	därav utl. medb.
Jugoslavien	1 207	452
Polen	1 134	310
Iran	667	326
Danmark	632	341
Libanon	489	34
Övriga länder	4 265	1 705
TOTALT	8 394	3 168
Andel av folkmängd	27%	10%

FÖRVÄRVSARBETANDE

		November 1995
Förvärvsarbete (16- år):		9 980
Andel förvärvsarb. (20-64 år):	Män	60%
	Kvinnor	61%
	Totalt	61%
Arbetsstillfällena		4 051
därav tillverkning		84
" handel och privata tjänster m.m		2 003
" offentlig service		1 809

UTBILDNING

Utbildningsnivå (20-64 år)	1 januari 1997	
	Antal	%
Förgymnasial	4 281	28
Gymnasial	7 279	47
Eftergymnasial	3 202	21
Uppgift saknas	565	4
TOTALT	15 327	100

HYLLIE

BOSTÄDER

Byggnadsår	Totalt	1 januari 1997	
		%	Småhus
före 1940	639	4	639
1941-60	3 603	22	245
1961-70	4 834	29	631
1971-80	6 361	39	643
1981-	1 037	6	301
SUMMA	16 474	100	2 459

Storlek	Totalt	1 januari 1997	
		%	Småhus
-1 rum och kök	1 559	9	12
2 rum och kök	4 406	27	40
3 rum och kök	6 053	37	242
4+ rum och kök	4 456	27	2 165
SUMMA	16 474	100	2 459

Upplåtelseform	Totalt	1 januari 1997	
		%	Småhus
Hysesrätt, MKB	4 644	28	72
Hysesrätt, privat	2 191	13	7
Bostadsrätt	7 559	46	300
Äganderätt	2 080	13	2 080
SUMMA	16 474	100	2 459

ARBETSLÖSHET

		31 mars 1997	
Reg. arbetslösa (18-64 år)	1 367	8%	
därav 18-24 år	193	9%	
Under utredning	708		
I arbetsmarknadsåtgärder	981		

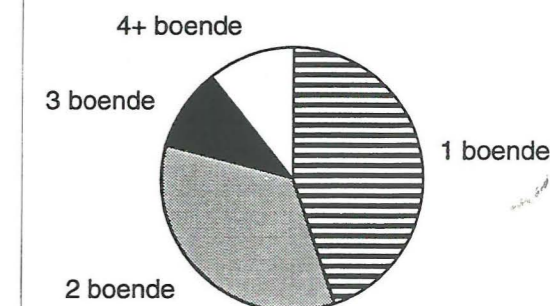
KOMMUNALA VAL

Parti	Antal	År 1994	
		%	
M	4 519	22,7	
C	326	1,6	
FP	747	3,7	
S	11 160	56,0	
V	623	3,1	
MP	513	2,6	
Skåp	1 069	5,4	
Övriga partier	985	4,9	
SUMMA	19 942	100,0	

Valdeltagande: 81,7%

HUSHÅLL

Folk- och bostadsräkningen 1990		
Hushåll efter antal boende		
	Antal	%
1 boende	6 750	44
2 boende	5 281	35
3 boende	1 536	10
4+ boende	1 642	11
SUMMA	15 209	100



Barnhushåll (barn 0-15 år)

	Antal	%
Totalt	2 876	19
därav med barn under 7 år	1 609	56
därav ensamförälder	841	29

Pensionärshushåll

	Antal	%
Totalt	5 822	38
därav ensamboende	3 190	55
därav kvinnor	2 508	79

INKOMSTER

	1994	1995
Disponibel medelink.	156 300	152 000
Inkomsttagare, antal	17 880	18 177

SOCIALBIDRAG

År 1996	
Socialbidragstagare, antal	5 303
Andel av folkmängd	17%
Hushåll med bidrag, antal	2 669

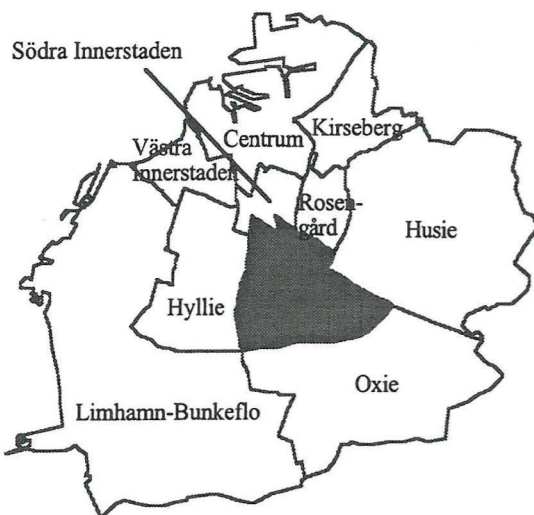
BILINNEHAV

31 december 1996	
Personbilar i trafik	9 199
Bilar per 100 invånare	30

Planeringsavdelningen
Malmö Stadskontor 1997

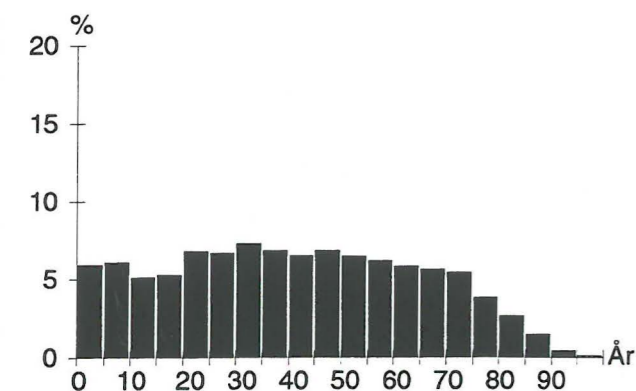
Områdesfakta FOSIE

Malmö: Stadsdel FOSIE



ÅLDERSFÖRDELNING

Ålder	Antal		Därav	
	personer	%	kvinnor	%
0-6	3 034	8	1 540	51
7-15	3 424	10	1 656	48
16-18	1 087	3	543	50
19-24	2 823	8	1 453	51
25-44	9 705	27	4 711	49
45-64	9 003	25	4 693	52
65-79	5 274	15	3 028	57
80-	1 581	4	1 085	69
SUMMA	35 931	100	18 709	52



FLYTTNINGAR

	1993	1994	1995	1996
Inflyttade	3 790	3 978
Utflyttade	3 300	3 526
Flyttningsnetto	-578	15	490	452
Andel utflyttade av folkmängd	9%	10%

Invånare (1 januari 1997):	35 931
Hushåll (FoB 1990):	17 897
Arbetsstillfällena (1995):	13 246

Prognos

Folkmängd 1 januari 2002:	34 450
Bostadsbyggande 1997-2001:	71

FOLKMÄNGD

År	Antal	År	Antal
1961	19 223	1994	34 921
1971	41 641	1995	34 991
1981	38 406	1996	35 493
1991	35 665	1997	35 931

PERSONER MED UTLÄNDSK BAKGRUND

Land	Totalt	därav utl. medb.
Jugoslavien	2 196	457
Polen	1 541	542
Bosnien-Hercegovina	755	755
Danmark	748	352
Ungern	541	133
Övriga länder	6 764	2 566
TOTALT	12 545	4 805
Andel av folkmängd	35%	13%

FÖRVÄRVSARBETANDE

November 1995	
Förvärvsarbetande (16-år):	12 360
Andel förvärvsarb. (20-64 år):	Män 58%
	Kvinnor 56%
	Totalt 57%
Arbetsstillfällena	13 246
därav tillverkning	3 959
" handel och privata tjänster m.m	5 273
" offentlig service	2 709

UTBILDNING

1 januari 1997	
Utbildningsnivå (20-64 år)	Antal %
Förgymnasial	6 748 33
Gymnasial	10 328 50
Eftergymnasial	2 798 13
Uppgift saknas	854 4
TOTALT	20 728 100

FOSIE

BOSTÄDER

Byggnadsår	Totalt	1 januari 1997	
		%	Småhus
före 1940	666	3	606
1941-60	4 751	25	296
1961-70	8 995	47	301
1971-80	3 824	20	389
1981-	1 079	6	821
SUMMA	19 315	100	2 413

Storlek	Totalt	% Småhus	
		%	Småhus
-1 rum och kök	1 733	9	17
2 rum och kök	6 108	32	70
3 rum och kök	7 553	39	394
4+ rum och kök	3 921	20	1 932
SUMMA	19 315	100	2 413

Upplåtelseform	Totalt	% Småhus	
		%	Småhus
Hyresrätt, MKB	3 681	19	-
Hyresrätt, privat	5 443	28	112
Bostadsrätt	8 309	43	419
Äganderätt	1 882	10	1 882
SUMMA	19 315	100	2 413

ARBETSLÖSHET

31 mars 1997		
Reg. arbetslösa (18-64 år)	2 097	10%
därav 18-24 år	337	10%
Under utredning	1 257	
I arbetsmarknadsåtgärder	1 430	

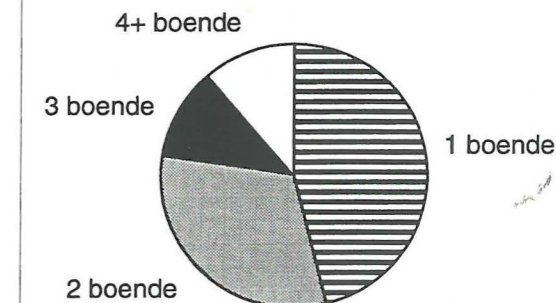
KOMMUNALA VAL

Parti	Antal	År 1994	
		%	
M	3 089	14,6	
C	309	1,5	
FP	577	2,7	
S	14 071	66,6	
V	732	3,5	
MP	578	2,7	
Skåp	877	4,2	
Övriga partier	888	4,2	
SUMMA	21 121	100,0	

Valdeltagande: 78,1%

HUSHÅLL

Folk- och bostadsräkningen 1990		
Hushåll efter antal boende		
	Antal	%
1 boende	8 218	46
2 boende	5 663	32
3 boende	1 975	11
4+ boende	2 041	11
SUMMA	17 897	100



Barnhushåll (barn 0-15 år)

	Antal	%
Totalt	3 683	21
därav med barn under 7 år	2 084	57
därav ensamförälder	1 143	31

Pensionärshushåll

	Antal	%
Totalt	4 829	27
därav ensamboende	2 777	58
därav kvinnor	2 092	75

INKOMSTER

	1994	1995
Disponibel medelink.	138 900	136 200
Inkomsttagare, antal	20 862	21 274

SOCIALBIDRAG

År 1996	
Socialbidragstagare, antal	6 745
Andel av folkmängd	19%
Hushåll med bidrag, antal	3 925

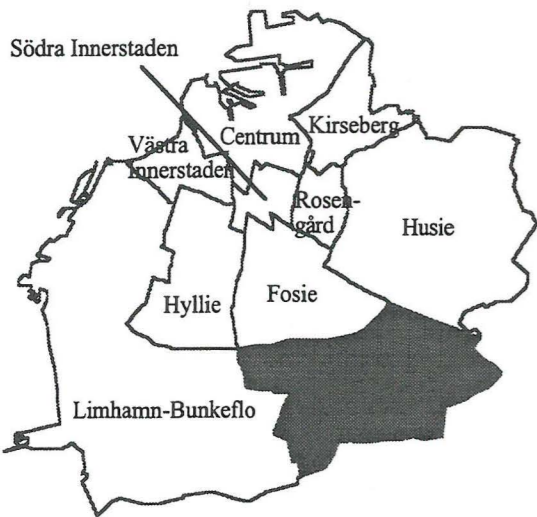
BILINNEHAV

31 december 1996	
Personbilar i trafik	10 208
Bilar per 100 invånare	28

Planeringsavdelningen
Malmö Stadskontor 1997

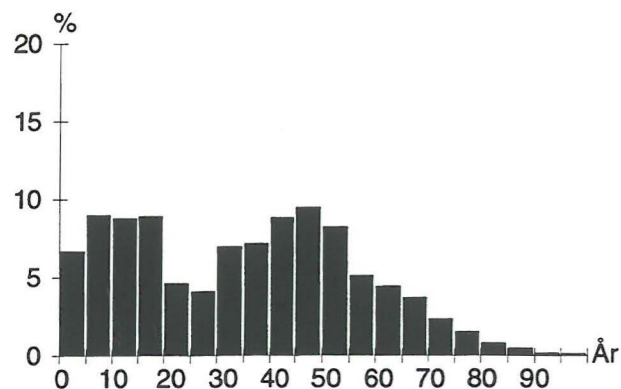
Områdesfakta OXIE

Malmö: Stadsdel OXIE



ÅLDERSFÖRDELNING

1 januari 1997				
Ålder	Antal personer	%	Därav kvinnor	%
0-6	1 076	10	507	47
7-15	1 701	16	824	48
16-18	563	5	282	50
19-24	663	6	290	44
25-44	2 850	27	1 562	55
45-64	2 862	27	1 409	49
65-79	784	7	392	50
80-	137	1	94	69
SUMMA	10 636	100	5 360	50



FLYTTNINGAR

	1993	1994	1995	1996
Inflyttade	567	754
Utflyttade	784	841
Flyttningsnetto	-98	-49	-217	-87
Andel utflyttade av folkmängd	7%	8%

Invånare (1 januari 1997):	10 636
Hushåll (FoB 1990):	3 647
Arbetsstillfällena (1995):	1 622

Prognos

Folkmängd 1 januari 2002:	11 640
Bostadsbyggande 1997-2001:	255

FOLKMÄNGD

År	Antal	År	Antal
1961	1 742	1994	10 799
1971	3 197	1995	10 807
1981	8 271	1996	10 681
1991	10 726	1997	10 636

PERSONER MED UTLÄNDSK BAKGRUND

Land	Totalt	därav utl. medb.
Polen	227	34
Jugoslavien	222	20
Danmark	198	66
Finland	119	22
Ungern	116	15
Övriga länder	804	251
TOTALT	1 686	408
Andel av folkmängd	16%	4%

FÖRVÄRVSARBETANDE

November 1995		
Förvärvsarbetande (16- år):		5 054
Andel förvärvsarb. (20-64 år):	Män	80%
	Kvinnor	76%
	Totalt	78%
Arbetsstillfällena		1 622
därav tillverkning		279
" handel och privata tjänster m.m		456
" offentlig service		691

UTBILDNING

1 januari 1997		
Utbildningsnivå (20-64 år)	Antal	%
Förgymnasial	1 588	27
Gymnasial	3 354	56
Eftergymnasial	959	16
Uppgift saknas	62	1
TOTALT	5 963	100

OXIE

BOSTÄDER

Byggnadsår	Totalt	1 januari 1997	
		%	Småhus
före 1940	301	8	298
1941-60	116	3	116
1961-70	507	13	507
1971-80	1 607	42	1 315
1981-	1 302	34	1 141
SUMMA	3 833	100	3 377

Storlek	Totalt	% Småhus	
		%	Småhus
-1 rum och kök	37	1	20
2 rum och kök	275	7	150
3 rum och kök	695	18	461
4+ rum och kök	2 826	74	2 746
SUMMA	3 833	100	3 377

Upplåtelseform	Totalt	% Småhus	
		%	Småhus
Hyresrätt, MKB	196	5	83
Hyresrätt, privat	58	2	23
Bostadsrätt	1 375	36	1 067
Äganderätt	2 204	58	2 204
SUMMA	3 833	100	3 377

ARBETSLÖSHET

31 mars 1997		
Reg. arbetslösa (18-64 år)	404	6%
därav 18-24 år	65	8%
Under utredning	158	
I arbetsmarknadsåtgärder	277	

KOMMUNALA VAL

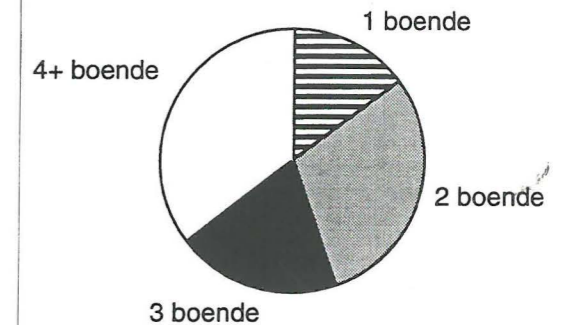
Parti	Antal	År 1994	
		%	
M	1 471	22,5	
C	170	2,6	
FP	250	3,8	
S	3 807	58,3	
V	151	2,3	
MP	182	2,8	
Skåp	246	3,8	
Övriga partier	252	3,9	
SUMMA	6 529	100,0	

Valdeltagande: 88,5%

HUSHÅLL

Folk- och bostadsräkningen 1990

Hushåll efter antal boende		
	Antal	%
1 boende	536	15
2 boende	1 084	30
3 boende	733	20
4+ boende	1 294	35
SUMMA	3 647	100



Barnhushåll (barn 0-15 år)

	Antal	%
Totalt	1 676	46
därav med barn under 7 år	824	49
därav ensamförälder	238	14

Pensionärshushåll

	Antal	%
Totalt	493	14
därav ensamboende	180	37
därav kvinnor	139	77

INKOMSTER

	1994	1995
Disponibel medelink.	202 000	195 400
Inkomsttagare, antal	4 624	4 636

SOCIALBIDRAG

År 1996	
Socialbidragstagare, antal	934
Andel av folkmängd	9%
Hushåll med bidrag, antal	420

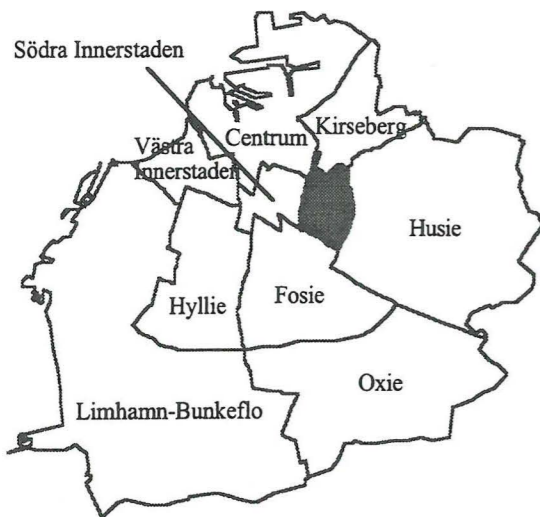
BILINNEHAV

31 december 1996	
Personbilar i trafik	4 056
Bilar per 100 invånare	38

Planeringsavdelningen
Malmö Stadskontor 1997

Områdesfakta ROSENGÅRD

Malmö: Stadsdel ROSENGÅRD



Invånare (1 januari 1997): 19 291
Hushåll (FoB 1990): 7 186
Arbetsstillfällena (1995): 5 009

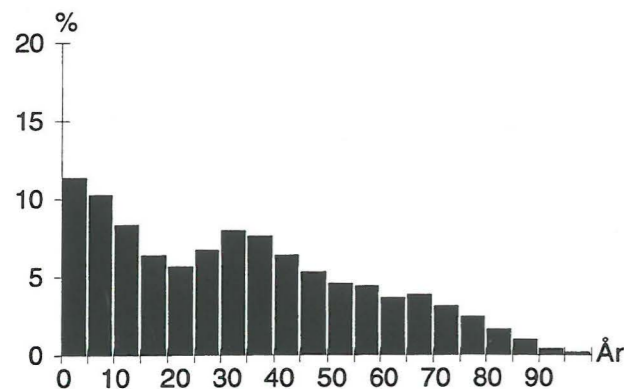
Prognos
Folkmängd 1 januari 2002: 20 320
Bostadsbyggande 1997-2001: -

FOLKMÄNGD

År	Antal	År	Antal
1961	5 250	1994	16 825
1971	23 112	1995	18 336
1981	18 006	1996	19 133
1991	17 190	1997	19 291

ÅLDERSFÖRDELNING

Ålder	1 januari 1997		1 januari 1997	
	Antal personer	%	Därav kvinnor	%
0 - 6	2 977	15	1 451	49
7-15	3 020	16	1 483	49
16-18	734	4	351	48
19-24	1 315	7	732	56
25-44	5 489	28	2 703	49
45-64	3 412	18	1 657	49
65-79	1 782	9	1 056	59
80-	562	3	404	72
SUMMA	19 291	100	9 837	51



FLYTTNINGAR

	1993	1994	1995	1996
Inflyttade	2 726	2 062
Utflyttade	2 231	2 137
Flyttningsnetto	-1 083	1 336	495	-75
Andel utflyttade av folkmängd	12%	11%

PERSONER MED UTLÄNDSK BAKGRUND

Land	1 januari 1997	
	Totalt	därav utl. medb.
Jugoslavien	3 526	1 664
Libanon	1 767	174
Irak	1 491	998
Bosnien-Hercegovina	1 409	1 408
Polen	827	373
Övriga länder	5 489	2 691
TOTALT	14 509	7 308
Andel av folkmängd	75%	38%

FÖRVÄRVSARBETANDE

November 1995	
Förvärvsarbetande (16- år):	3 273
Andel förvärvsarb. (20-64 år):	Män 33%
	Kvinnor 30%
	Totalt 32%
Arbetsstillfällena	5 009
därav tillverkning	632
" handel och privata tjänster m.m	2 021
" offentlig service	1 879

UTBILDNING

1 januari 1997	
Utbildningsnivå (20-64 år)	Antal %
Förgymnasial	3 796 38
Gymnasial	3 783 38
Eftergymnasial	1 171 12
Uppgift saknas	1 164 12
TOTALT	9 914 100

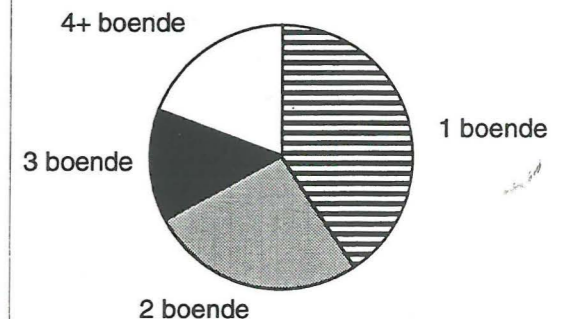
ROSENGÅRD

HUSHÅLL

Folk- och bostadsräkningen 1990

Hushåll efter antal boende

	Antal	%
1 boende	2 917	41
2 boende	1 900	26
3 boende	991	14
4+ boende	1 378	19
SUMMA	7 186	100



Barnhushåll (barn 0-15 år)

	Antal	%
Totalt	2 172	30
därav med barn under 7 år	1 357	62
därav ensamförälder	656	30

Pensionärshushåll

	Antal	%
Totalt	1 704	24
därav ensamboende	1 005	59
därav kvinnor	745	74

INKOMSTER

	1994	1995
Disponibel medelink.	123 400	125 600
Inkomsttagare, antal	8 961	9 094

SOCIALBIDRAG

År 1996	
Socialbidragstagare, antal	9 646
Andel av folkmängd	50%
Hushåll med bidrag, antal	3 579

BILINNEHAV

31 december 1996	
Personbilar i trafik	3 339
Bilar per 100 invånare	17

Planeringsavdelningen
Malmö Stadskontor 1997

BOSTÄDER

Byggnadsår	1 januari 1997	
	Totalt	% Småhus
före 1940	257	3 256
1941-60	1 063	14 126
1961-70	5 874	76 2
1971-80	533	7 7
1981-	22	0 22
SUMMA	7 749	100 413

Storlek	1 januari 1997	
	Totalt	% Småhus
-1 rum och kök	375	5 2
2 rum och kök	2 475	32 12
3 rum och kök	3 543	46 92
4+ rum och kök	1 356	17 307
SUMMA	7 749	100 413

Upplåtelseform	1 januari 1997	
	Totalt	% Småhus
Hyresrätt, MKB	3 343	43 -
Hyresrätt, privat	1 987	26 1
Bostadsrätt	2 007	26 -
Äganderätt	412	5 412
SUMMA	7 749	100 413

ARBETSLÖSHET

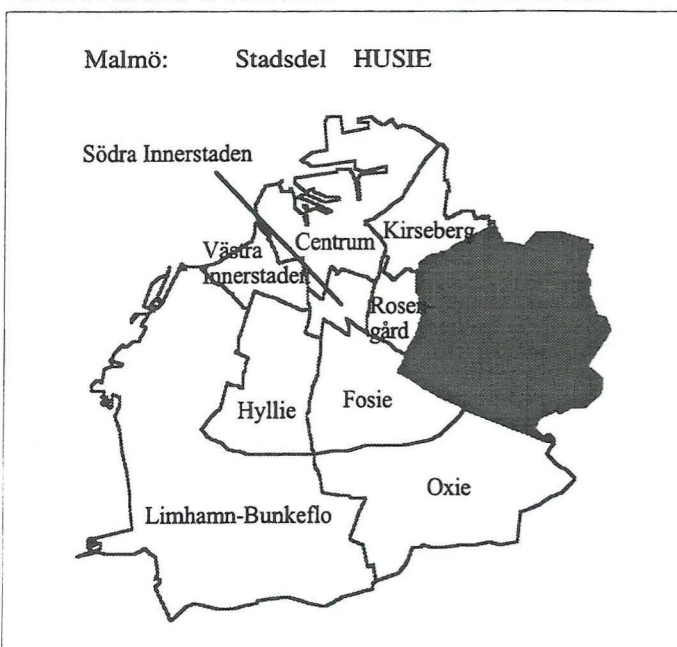
31 mars 1997	
Reg. arbetslösa (18-64 år)	1 130 11%
därav 18-24 år	131 9%
Under utredning	1 018
I arbetsmarknadsåtgärder	828

KOMMUNALA VAL

Parti	År 1994	
	Antal	%
M	614	8,8
C	60	0,9
FP	204	2,9
S	5 196	74,5
V	286	4,1
MP	111	1,6
Skåp	275	3,9
Övriga partier	233	3,3
SUMMA	6 979	100,0

Valdeltagande: 65,6%

Områdesfakta HUSIE



Invånare (1 januari 1997):	16 545
Hushåll (FoB 1990):	6 646
Arbetsstillfällena (1995):	6 809

Prognos

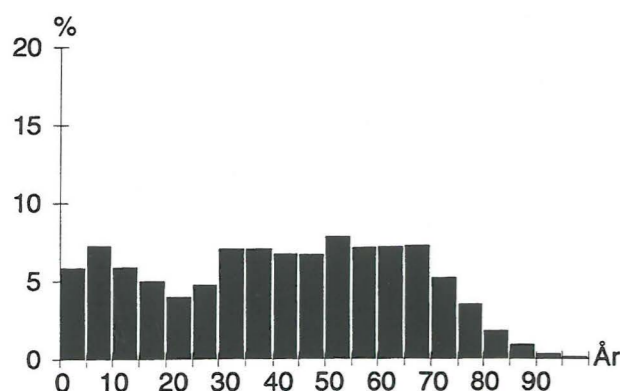
Folkmängd 1 januari 2002:	18 560
Bostadsbyggande 1997-2001:	494

FOLKMÄNGD

År	Antal	År	Antal
1961	6 276	1994	16 454
1971	16 071	1995	16 463
1981	16 344	1996	16 465
1991	15 548	1997	16 545

ÅLDERSFÖRDELNING

Ålder	Antal personer	%	1 januari 1997	
			Därav kvinnor	%
0-6	1 449	9	708	49
7-15	1 817	11	861	47
16-18	504	3	240	48
19-24	795	5	375	47
25-44	4 179	25	2 141	51
45-64	4 723	29	2 449	52
65-79	2 604	16	1 334	51
80-	474	3	304	64
SUMMA	16 545	100	8 412	51



FLYTTNINGAR

	1993	1994	1995	1996
Inflyttade	1 007	1 135
Utflyttade	1 018	1 059
Flyttningsnetto	221	-42	-11	76
Andel utflyttade av folkmängd	6%	6%

PERSONER MED UTLÄNDSK BAKGRUND

Land	Totalt	1 januari 1997
Jugoslavien	498	därav utl. medb. 44
Polen	364	68
Danmark	272	118
Finland	139	31
Tyskland	127	42
Övriga länder	966	238
TOTALT	2 366	541
Andel av folkmängd	14%	3%

FÖRVÄRVSARBETANDE

November 1995	
Förvärsarbetande (16- år):	7 573
Andel förvärsarb. (20-64 år):	Män 77%
	Kvinnor 74%
	Totalt 75%
Arbetsstillfällena	6 809
därav tillverkning	1 020
" handel och privata tjänster m.m	4 435
" offentlig service	869

UTBILDNING

1 januari 1997	
Utbildningsnivå (20-64 år)	Antal %
Förgymnasial	2 489 27
Gymnasial	4 535 49
Eftergymnasial	2 139 23
Uppgift saknas	86 1
TOTALT	9 249 100

HUSIE

BOSTÄDER

Byggnadsår	Totalt	1 januari 1997	
		%	Småhus
före 1940	810	11	810
1941-60	632	9	628
1961-70	3 060	42	1 755
1971-80	1 766	24	423
1981-	1 080	15	846
SUMMA	7 348	100	4 462

Storlek	Totalt	% Småhus	
		%	Småhus
-1 rum och kök	408	6	35
2 rum och kök	820	11	124
3 rum och kök	2 031	28	597
4+ rum och kök	4 089	56	3 706
SUMMA	7 348	100	4 462

Upplåtelseform	Totalt	% Småhus	
		%	Småhus
Hysesrätt, MKB	97	1	97
Hysesrätt, privat	1 193	16	57
Bostadsrätt	2 227	30	477
Äganderätt	3 831	52	3 831
SUMMA	7 348	100	4 462

ARBETSLÖSHET

31 mars 1997	
Reg. arbetslösa (18-64 år)	543 6%
därav 18-24 år	85 9%
Under utredning	203
I arbetsmarknadsåtgärder	393

KOMMUNALA VAL

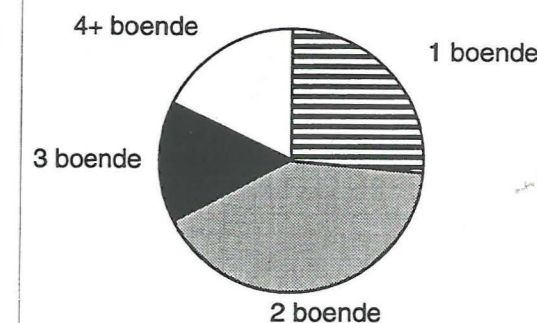
Parti	Antal	År 1994	
		%	
M	3 226	28,5	
C	271	2,4	
FP	477	4,2	
S	5 773	51,0	
V	211	1,9	
MP	254	2,2	
Skåp	684	6,0	
Övriga partier	418	3,7	
SUMMA	11 314	100,0	

Valdeltagande: 87,7%

HUSHÅLL

Folk- och bostadsräkningen 1990

Hushåll efter antal boende		
	Antal	%
1 boende	1 778	27
2 boende	2 694	41
3 boende	994	15
4+ boende	1 180	18
SUMMA	6 646	100



Barnhushåll (barn 0-15 år)

	Antal	%
Totalt	1 670	25
därav med barn under 7 år	875	52
därav ensamförälder	260	16

Pensionärshushåll

	Antal	%
Totalt	1 711	26
därav ensamboende	683	40
därav kvinnor	537	79

INKOMSTER

	1994	1995
Disponibel medelink.	193 500	186 900
Inkomsttagare, antal	8 389	8 455

SOCIALBIDRAG

År 1996	
Socialbidragstagare, antal	542
Andel av folkmängd	3%
Hushåll med bidrag, antal	317

BILINNEHAV

31 december 1996	
Personbilar i trafik	6 841
Bilar per 100 invånare	41

Planeringsavdelningen
Malmö Stadskontor 1997

Områdesfakta KIRSEBERG



Invånare (1 januari 1997): 12 938
Hushåll (FoB 1990): 6 252
Arbetsstillfällena (1995): 9 171

Prognos

Folkmängd 1 januari 2002: 13 570
Bostadsbyggande 1997-2001: 50

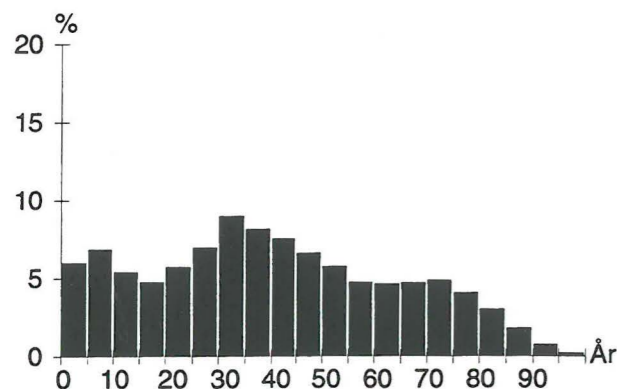
FOLKMÄNGD

År	Antal	År	Antal
1961	15 086	1994	12 706
1971	15 761	1995	12 824
1981	10 862	1996	12 851
1991	11 928	1997	12 938

ÅLDERSFÖRDELNING

1 januari 1997

Ålder	Antal personer	%	Därav kvinnor	%
0 - 6	1 144	9	526	46
7-15	1 318	10	632	48
16-18	344	3	166	48
19-24	858	7	420	49
25-44	4 052	31	1 911	47
45-64	2 775	21	1 291	47
65-79	1 739	13	977	56
80-	708	5	484	68
SUMMA	12 938	100	6 407	50



FLYTTNINGAR

	1993	1994	1995	1996
Inflyttade	1 499	1 525
Utflyttade	1 469	1 395
Flyttningsnetto	501	120	30	130
Andel utflyttade av folkmängd	11%	11%

PERSONER MED UTLÄNDSK BAKGRUND

1 januari 1997

Land	Totalt	därav utl. medb.
Jugoslavien	557	132
Polen	278	71
Danmark	247	123
Bosnien-Hercegovina	182	181
Finland	149	44
Övriga länder	1 465	548
TOTALT	2 878	1 099
Andel av folkmängd	22%	8%

FÖRVÄRSARBETANDE

November 1995

Förvärsarbetande (16- år):	5 046
Andel förvärsarb. (20-64 år):	Män 66%
	Kvinnor 65%
	Totalt 65%
Arbetsstillfällena	9 171
därav tillverkning	2 669
" handel och privata tjänster m.m	3 726
" offentlig service	2 029

UTBILDNING

1 januari 1997

Utbildningsnivå (20-64 år)	Antal	%
Förgymnasial	2 053	28
Gymnasial	3 505	48
Eftergymnasial	1 609	22
Uppgift saknas	194	3
TOTALT	7 361	100

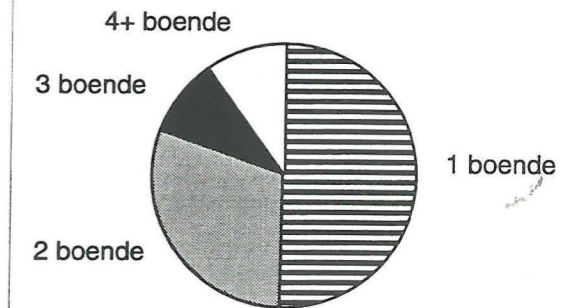
KIRSEBERG

HUSHÅLL

Folk- och bostadsräkningen 1990

Hushåll efter antal boende

	Antal	%
1 boende	3 168	51
2 boende	1 867	30
3 boende	591	9
4+ boende	626	10
SUMMA	6 252	100



Barnhushåll (barn 0-15 år)

	Antal	%
Totalt	1 137	18
därav med barn under 7 år	685	60
därav ensamförälder	292	26

Pensionärshushåll

	Antal	%
Totalt	1 757	28
därav ensamboende	1 034	59
därav kvinnor	727	70

INKOMSTER

	1994	1995
Disponibel medelink.	142 800	141 700
Inkomsttagare, antal	7 735	7 778

SOCIALBIDRAG

År 1996

Socialbidragstagare, antal	1 679
Andel av folkmängd	13%
Hushåll med bidrag, antal	1 053

BILINNEHAV

31 december 1996

Personbilar i trafik	3 818
Bilar per 100 invånare	30

Planeringsavdelningen
Malmö Stadskontor 1997

BOSTÄDER

1 januari 1997

Byggnadsår	Totalt	%	Småhus
före 1940	1 606	22	694
1941-60	2 797	39	36
1961-70	1 519	21	16
1971-80	122	2	47
1981-	1 113	16	602
SUMMA	7 157	100	1 395

Storlek	Totalt	%	Småhus
-1 rum och kök	924	13	12
2 rum och kök	2 744	38	42
3 rum och kök	1 789	25	168
4+ rum och kök	1 700	24	1 173
SUMMA	7 157	100	1 395

Upplåtelseform	Totalt	%	Småhus
Hysesrätt, MKB	1 014	14	27
Hysesrätt, privat	1 803	25	14
Bostadsrätt	3 274	46	288
Äganderätt	1 066	15	1 066
SUMMA	7 157	100	1 395

ARBETSLÖSHET

31 mars 1997

Reg. arbetslösa (18-64 år)	641	8%
därav 18-24 år	111	11%
Under utredning	319	
I arbetsmarknadsåtgärder	463	

KOMMUNALA VAL

År 1994

Parti	Antal	%
M	1 369	17,3
C	129	1,6
FP	313	4,0
S	4 588	57,9
V	499	6,3
MP	337	4,3
Skåp	382	4,8
Övriga partier	307	3,9
SUMMA	7 924	100,0

Valdeltagande: 80,4%

Anteckningar

Planeringsavdelningen ger ut

BASFAKTA OM MALMÖ

Snabbt, samlat och till ett rimligt pris får du sifferuppgifter i:

Statistisk årsbok

En uppslagsbok som i arton avsnitt ger samhällsinformation och behandlar ämnesområdena: Befolkning, bostäder, hushåll, näringsliv, kommunikationer, miljö, utbildning, kultur, stadens finanser, sjukvård m fl. Årsboken belyser främst förhållanden i Malmö men jämförelser görs även med kommunerna i Malmöregionen, Sveriges tio största kommuner, hela riket och de nordiska huvudstäderna. 192 sidor.

Att använda t ex i planering, forskning och undervisning.

Fakta i fickformat

Statistisk årsbok i miniatyr – ett häfte för snabb orientering. 32 sidor.

Sifferguide

Malmö i ett nötskal – ett litet vikblad som finns på svenska, engelska och tyska.

PS-Aktuellt

På ett A4-blad ger vi aktuell och kort information inom olika ämnesområden – utvecklingen vad gäller sociala förhållanden, befolkningsförändringar, arbetsmarknad, bostadsbyggande m m.

Faxa, ring eller skicka E-post!

Fax 040-34 10 55

Anette Dahlberg

tel 040-34 12 83, E-post anette.dahlberg@stadskontoret.malmo.se

Elisabeth Pålsson

tel 040-34 10 68, E-post elisabeth.palsson@stadskontoret.malmo.se

MALMÖ STAD, Stadskontoret
Planeringsavdelningen
60 kr + moms