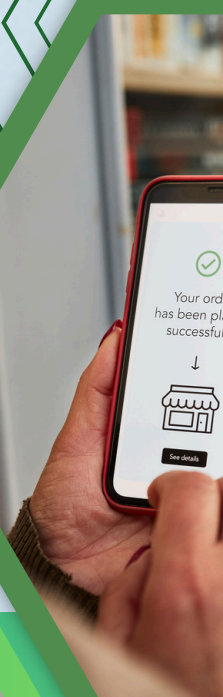


การสำรวจ ภาวะการทำงานของประชากร จังหวัดสุรินทร์

ไตรมาสที่ 3 : กรกฎาคม - กันยายน 2568



การสำรวจภาวะการทำงานของประชากร จังหวัดสุรินทร์

ไตรมาสที่ 3 : กรกฎาคม - กันยายน 2568



สำนักงานสถิติแห่งชาติ

สำนักงานสถิติจังหวัดสุรินทร์

สำนักงานสถิติแห่งชาติ

กระทรวงดิจิทัลเพื่อเศรษฐกิจและสังคม

หน่วยงานเจ้าของเรื่อง

สำนักงานสถิติจังหวัดสุรินทร์
ศาลากลางจังหวัดสุรินทร์ ถ.เลี้ยวเมือง ต.นอกเมือง อ.เมือง จ.สุรินทร์ 32000
โทรศัพท์ 0 4451 1931
โทรสาร 0 4451 6062
ไปรษณีย์อิเล็กทรอนิกส์ saraban_surin@nso.mail.go.th

หน่วยงานที่เผยแพร่

กองสถิติพยากรณ์
สำนักงานสถิติแห่งชาติ
ศูนย์ราชการเฉลิมพระเกียรติ 80 พรรษา อาคาร C ชั้น 5 -11
ซอยแจ้งวัฒนะ 7 ถนนแจ้งวัฒนะ เขตหลักสี่ กทม. 10210
โทร. 0 2143 1323 ต่อ 17496
โทรสาร 0 2143 8132
ไปรษณีย์อิเล็กทรอนิกส์ : binfopub@nso.go.th

**ปีที่จัดพิมพ์
จัดพิมพ์โดย**

2568
สำนักงานสถิติจังหวัดสุรินทร์

คำนำ

สำนักงานสถิติแห่งชาติ ได้เริ่มจัดทำโครงการสำรวจภาวะการทำงานของประชากรมา ตั้งแต่ปี พ.ศ. 2506 ในช่วง พ.ศ. 2514 – 2526 ได้ทำการสำรวจปีละ 2 รอบ โดยรอบแรกเป็นการสำรวจนอกฤดูการเกษตรระหว่างเดือนมกราคมถึงเดือนมีนาคม รอบที่ 2 เป็นการสำรวจในฤดูการเกษตร ระหว่าง เดือนตุลาคมถึงเดือนธันวาคม และช่วง พ.ศ. 2527 – 2540 ทำการสำรวจเป็นปีละ 3 รอบ คือ รอบที่ 1 สำรวจในเดือนกุมภาพันธ์ รอบที่ 2 สำรวจในเดือนพฤษภาคม รอบที่ 3 สำรวจในเดือนสิงหาคม และช่วง พ.ศ. 2541 – 2543 ทำการสำรวจเพิ่มอีก 1 รอบ เป็นรอบที่ 4 ในเดือนพฤศจิกายน ซึ่งทำให้ได้ข้อมูลเป็นรายไตรมาส เพื่อตอบสนองความต้องการใช้ข้อมูลในระดับจังหวัด สำนักงานสถิติแห่งชาติ ได้ขยายขนาดตัวอย่างและนำเสนอข้อมูลเป็นระดับจังหวัด ทั้งนี้ ตั้งแต่ พ.ศ. 2537 เป็นต้นมา

สำหรับการสำรวจตั้งแต่ พ.ศ. 2544 เป็นต้นมา ได้ดำเนินการสำรวจเป็นรายเดือนแล้วนำเสนอข้อมูล 3 เดือน รวมกันเพื่อเสนอข้อมูลเป็นรายไตรมาส และได้มีการปรับอายุผู้อยู่ในกำลังแรงงานจาก 13 ปีขึ้นไปเป็น 15 ปีขึ้นไป เพื่อให้สอดคล้องกับกฎหมายการใช้แรงงานเด็ก ปรับปรุงการจัดจำแนกประเภทของอาชีพ อุตสาหกรรมและสถานภาพการทำงาน ให้สอดคล้องกับมาตรฐานสากล เพื่อให้สามารถเปรียบเทียบข้อมูลกันได้ และปรับเขตการปกครองจากเดิม เขตสุขาภิบาลถูกนำเสนอรวมเป็นนอกเขตเทศบาล มารวมเป็นในเขตเทศบาล ตามพระราชบัญญัติเปลี่ยนแปลงฐานะของสุขาภิบาลเป็นเทศบาล พ.ศ. 2542

รายงานผลการสำรวจฉบับนี้ เป็นการเสนอผลการสำรวจภาวะการทำงานของประชากร ไตรมาสที่ 3 : กรกฎาคม – กันยายน 2568 ของสำนักงานสถิติจังหวัดสุรินทร์ ที่ได้ดำเนินการสำรวจระหว่างเดือนกรกฎาคม – กันยายน พ.ศ. 2568 เนื่องจากข้อมูลที่นำเสนอในรายงานฉบับนี้ ได้มาจากการสำรวจด้วยระเบียบวิธีตัวอย่าง ซึ่งอาจมีความคลาดเคลื่อนจากการเลือกตัวอย่าง และความคลาดเคลื่อนอื่น ๆ รวมอยู่ด้วย จึงขอให้ผู้ใช้ข้อมูลได้คำนึงถึงเรื่องนี้ในการใช้ตัวเลขด้วย

บทสรุปสำหรับผู้บริหาร

ภาวะการทำงานของประชากรไตรมาสที่ 3 พ.ศ. 2568

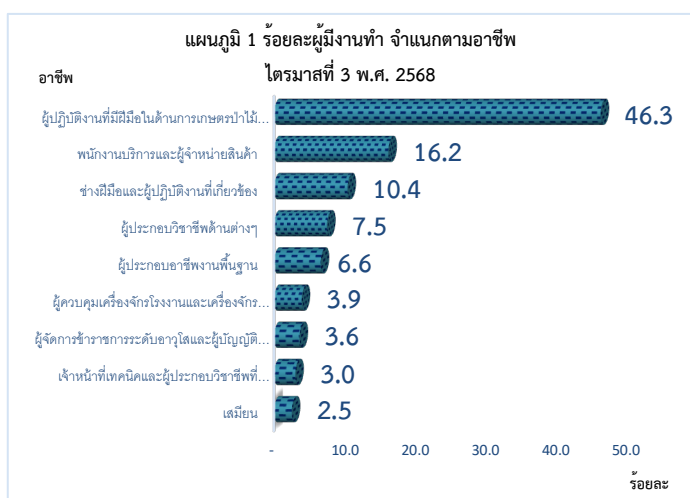
แผนผังการจำแนกประชากรตามสถานภาพแรงงาน
การสำรวจภาวะการทำงานของประชากร ไตรมาสที่ 3 พ.ศ. 2568
(กรกฎาคม - กันยายน 2568)



1. ลักษณะของกำลังแรงงาน

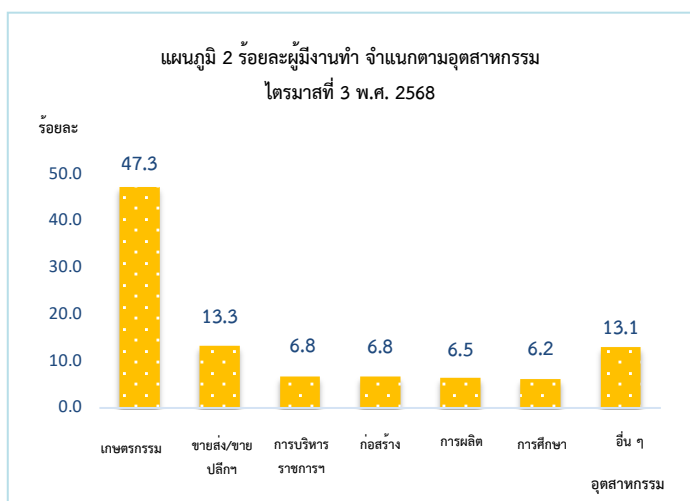
สำนักงานสถิติจังหวัดสุรินทร์ ได้สำรวจภาวะการทำงานของประชากร ไตรมาสที่ 3 พ.ศ. 2568 จากจำนวนผู้ที่มีอายุตั้งแต่ 15 ปีขึ้นไป ทั้งสิ้น 839,049 คน ผู้ที่อยู่ในกำลังแรงงาน จำนวน 549,044 คน (ร้อยละ 65.4) ซึ่งประกอบด้วย ผู้มีงานทำ 548,947 คน (ร้อยละ 65.4) ผู้ว่างงาน จำนวน 97 คน (ร้อยละ 0.0) และผู้รอฤดูกาลรอบนี้ไม่ปรากฏ

ผู้ที่ไม่อยู่ในกำลังแรงงาน 290,005 คน (ร้อยละ 34.6) ซึ่งประกอบด้วย ผู้ทำงานบ้าน จำนวน 74,075 คน (ร้อยละ 8.8) เรียนหนังสือ จำนวน 64,008 คน (ร้อยละ 7.6) เด็ก/ ซรา/ป่วย/พิการ ฯลฯ จำนวน 98,309 คน (ร้อยละ 11.7) ดูแลเด็ก/ผู้สูงอายุ ผู้ป่วย/ ผู้พิการ จำนวน 6,030 คน (ร้อยละ 0.8) และอื่น ๆ จำนวน 47,583 คน (ร้อยละ 5.7) ตามลำดับ



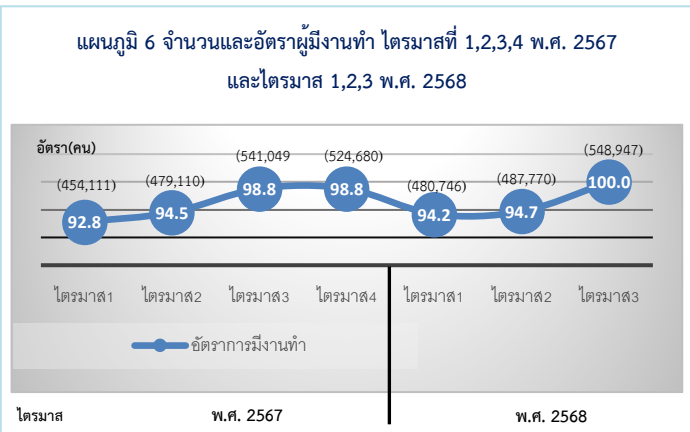
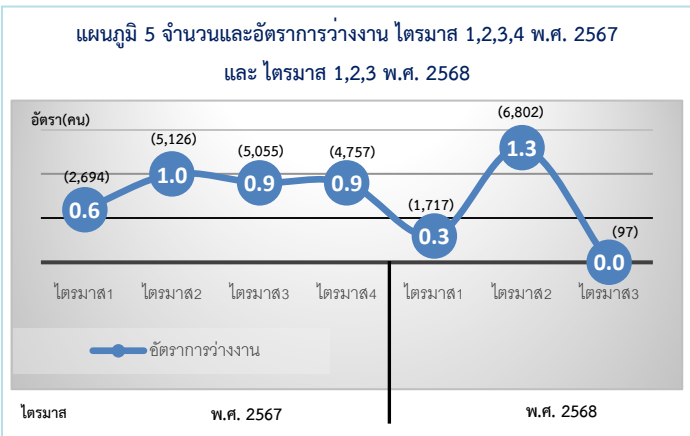
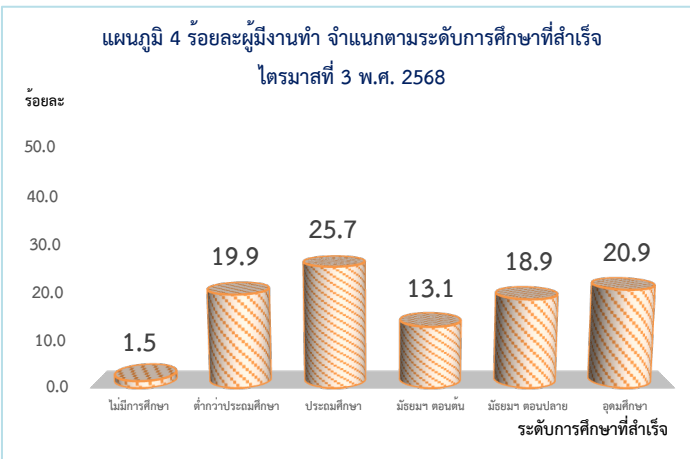
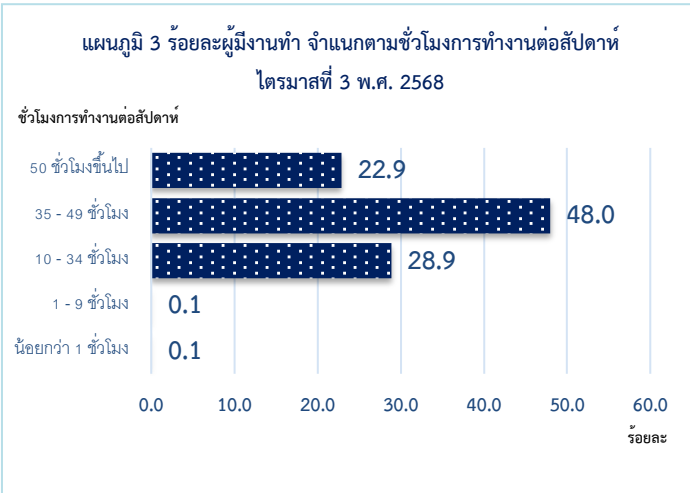
2. อาชีพ

ผู้มีงานทำส่วนใหญ่เป็นผู้ปฏิบัติงานที่มีฝีมือในด้านการเกษตรป่าไม้และการประมง จำนวน 254,077 คน (ร้อยละ 46.3) รองลงมา คือพนักงานบริการและผู้จำหน่ายสินค้า จำนวน 89,076 คน (ร้อยละ 16.2) ช่างฝีมือและผู้ปฏิบัติงานที่เกี่ยวข้อง จำนวน 57,072 คน (ร้อยละ 10.4) ตามลำดับ



3. อุตสาหกรรม

ผู้มีงานทำอยู่ในภาคเกษตรกรรม จำนวน 259,715 คน (ร้อยละ 47.3) นอกภาคเกษตรกรรม จำนวน 289,232 คน (ร้อยละ 52.7) โดยส่วนใหญ่ทำงานอุตสาหกรรมด้านการขายส่ง และการขายปลีก การซ่อมแซมยานยนต์ และรถจักรยานยนต์ จำนวน 73,201 คน (ร้อยละ 13.3) อุตสาหกรรมการบริหารราชการฯ จำนวน 37,373 คน (ร้อยละ 6.8) อุตสาหกรรมด้านการผลิต จำนวน 37,304 คน (ร้อยละ 6.8) ตามลำดับ



4. ชั่วโมงการทำงานต่อสัปดาห์

ในจำนวนผู้มีงานทำ 548,947 คน ส่วนใหญ่ เป็นผู้ที่ทำงานระหว่าง 35-49 ชั่วโมงต่อสัปดาห์ จำนวน 263,377 คน (ร้อยละ 48.0) รองลงมาคือ ผู้ที่ทำงานระหว่าง 10-34 ชั่วโมงต่อสัปดาห์ จำนวน 158,837 คน (ร้อยละ 28.9) ผู้ที่ทำงาน 50 ชั่วโมงขึ้นไปต่อสัปดาห์ จำนวน 125,965 คน (ร้อยละ 22.9) และส่วนผู้ที่ทำงานน้อยกว่า 10 ชั่วโมงต่อสัปดาห์มีจำนวน 768 คน (ร้อยละ 0.2) ตามลำดับ

5. การศึกษา

ผู้มีงานทำส่วนใหญ่สำเร็จการศึกษาระดับประถมศึกษา จำนวน 141,344 คน (ร้อยละ 25.7) รองลงมาคือ ระดับอุดมศึกษา จำนวน 114,613 คน (ร้อยละ 20.9) ต่ำกว่าประถมศึกษา จำนวน 109,428 คน (ร้อยละ 19.9) ระดับมัธยมศึกษาตอนปลาย จำนวน 103,514 คน (ร้อยละ 18.9) ระดับมัธยมศึกษาตอนต้น จำนวน 72,111 คน (ร้อยละ 13.1) ไม่มีการศึกษา จำนวน 7,937 คน (ร้อยละ 1.5) ตามลำดับ

6. การว่างงาน

สำหรับจำนวนผู้ว่างงาน ในไตรมาสที่ 3 พ.ศ. 2568 มีจำนวนทั้งสิ้น 97 คน หรือคิดเป็นอัตราการว่างงาน ร้อยละ 0.0 ของกำลังแรงงานรวม เมื่อเปรียบเทียบกับช่วงเวลาเดียวกันของ ปี 2567 พบว่ามีอัตราการว่างงานลดลง จากร้อยละ 0.9 เป็นร้อยละ 0.0

7. การมีงานทำ

สำหรับจำนวนผู้มีงานทำ ในไตรมาสที่ 3 พ.ศ. 2568 มีจำนวนทั้งสิ้น 548,947 คน หรือคิดเป็นอัตราการมีงานทำ ร้อยละ 100.0 ของกำลังแรงงานรวม เมื่อเปรียบเทียบกับช่วงเวลาเดียวกันของ ปี 2567 พบว่า ผู้มีงานทำมีอัตราเพิ่มขึ้นจาก ร้อยละ 98.8 เป็นร้อยละ 100.0

สารบัญ

	หน้า
คำนำ	i
บทสรุปสำหรับผู้บริหาร	ii
สารบัญแผนภูมิ	v
สารบัญตาราง	vi
บทที่ 1 บทนำ	
1. ความเป็นมาและวัตถุประสงค์	1
2. คุ้มครอง	2
3. สัปดาห์แห่งการสำรวจ	2
4. คำอธิบายศัพท์ แนวคิด คำจำกัดความ	2
บทที่ 2 ผลการสำรวจที่สำคัญ	
1. ลักษณะของกำลังแรงงาน	7
2. ผู้มีงานทำ	8
2.1 อาชีพ	8
2.2 อุตสาหกรรม	9
2.3 สถานภาพการทำงาน	11
2.4 ชั่วโมงการทำงานต่อสัปดาห์	12
2.5 การศึกษา	13
3. การว่างงาน	14
ภาคผนวก	
ภาคผนวก ก ระเบียบวิธี	19
ภาคผนวก ข ตารางสถิติ	21

สารบัญแผนภูมิ

หน้า

แผนภูมิ 1	ร้อยละของผู้มีงานทำ จำแนกตามอุตสาหกรรม	9
แผนภูมิ 2	ร้อยละของผู้มีงานทำ จำแนกตามสถานภาพการทำงาน	11
แผนภูมิ 3	ร้อยละของผู้มีงานทำ จำแนกตามชั่วโมงการทำงานต่อสัปดาห์	12
แผนภูมิ 4	ร้อยละของผู้มีงานทำ จำแนกตามระดับการศึกษาที่สำเร็จ	13

สารบัญตาราง

	หน้า
ตาราง ก จำนวนและร้อยละของประชากรอายุ 15 ปีขึ้นไป จำแนกตามสถานภาพแรงงานและเพศ จังหวัดสุรินทร์ พ.ศ. 2568 : ไตรมาสที่ 3	8
ตาราง ข จำนวนและร้อยละของประชากรอายุ 15 ปีขึ้นไป ที่มีงานทำ จำแนกตามอาชีพและเพศ จังหวัดสุรินทร์ พ.ศ. 2568 : ไตรมาสที่ 3	9
ตาราง ค จำนวนและร้อยละของประชากรอายุ 15 ปีขึ้นไป ที่มีงานทำ จำแนกตามอุตสาหกรรมและเพศ จังหวัดสุรินทร์ พ.ศ. 2568 : ไตรมาสที่ 3	10
ตาราง ง จำนวนและร้อยละของประชากรอายุ 15 ปีขึ้นไป ที่มีงานทำ จำแนกตามสถานภาพการทำงานและเพศ จังหวัดสุรินทร์ พ.ศ. 2568 : ไตรมาสที่ 3	11
ตาราง จ จำนวนและร้อยละของประชากรอายุ 15 ปี ขึ้นไป มีงานทำ จำแนกตามชั่วโมงการทำงานต่อสัปดาห์ และเพศ จังหวัดสุรินทร์ พ.ศ. 2568 : ไตรมาสที่ 3	12
ตาราง ฉ จำนวนและร้อยละของประชากรอายุ 15 ปีขึ้นไป ที่มีงานทำ จำแนกตามระดับการศึกษาที่สำเร็จ และเพศ จังหวัดสุรินทร์ พ.ศ. 2568 : ไตรมาสที่ 3	13
ตาราง ช จำนวนและอัตราการว่างงาน จำแนกตามเพศ จังหวัดสุรินทร์ พ.ศ. 2568 : ไตรมาสที่ 3	14

บทที่ 1

บทนำ

1. ความเป็นมาและวัตถุประสงค์

สำนักงานสถิติแห่งชาติ ได้ทำการสำรวจภาวะการทำงานของประชากรทั่วประเทศอย่างต่อเนื่องเป็นประจำทุกปี เริ่มตั้งแต่ปี พ.ศ. 2506 โดยในช่วงแรกทำการสำรวจปีละ 2 รอบ และใน พ.ศ. 2527 ถึง พ.ศ. 2540 ได้ทำการสำรวจปีละ 3 รอบ โดยรอบที่ 1 ทำการสำรวจในเดือนกุมภาพันธ์ เป็นช่วงหน้าแล้งนอกฤดูการเกษตร รอบที่ 2 สำรวจในเดือนพฤษภาคม เป็นช่วงที่กำลังแรงงานใหม่ที่เพิ่งสำเร็จการศึกษาเริ่มเข้าสู่ตลาดแรงงาน รอบที่ 3 สำรวจในเดือนสิงหาคม เป็นช่วงฤดูการเกษตร และต่อมาใน พ.ศ. 2541 เป็นต้นมา ได้เพิ่มการสำรวจอีก 1 รอบ รวมเป็น 4 รอบ โดยทำการสำรวจในเดือนพฤศจิกายนของทุกปี ซึ่งเป็นช่วงฤดูกาลเก็บเกี่ยวผลผลิตทางการเกษตร ทั้งนี้เพื่อเป็นการนำเสนอข้อมูลที่สะท้อนถึงภาวะการมีงานทำ การว่างงานและการประกอบกิจกรรมต่างๆ ของประชากรทั้งประเทศเป็นรายไตรมาสและต่อเนื่องครบทุกช่วงเวลาของปี

เนื่องจากความจำเป็นต้องการใช้ข้อมูล เพื่อใช้ในการวางแผนและกำหนดนโยบายในระดับจังหวัดมีมากขึ้น สำนักงานสถิติแห่งชาติจึงได้กำหนดขนาดตัวอย่างเพิ่มขึ้น โดยเริ่มตั้งแต่ พ.ศ. 2537 ทั้งนี้เพื่อให้สามารถนำเสนอข้อมูลในระดับจังหวัดได้ โดยเสนอเฉพาะรอบการสำรวจของเดือนกุมภาพันธ์และเดือนสิงหาคมเท่านั้น การสำรวจรอบที่ 4 ในเดือนพฤศจิกายน พ.ศ. 2541 ซึ่งจัดทำเป็นครั้งแรกได้เสนอผลในระดับจังหวัดด้วยและตั้งแต่ปี พ.ศ. 2542 เป็นต้นมา ผลการสำรวจทั้ง 4 รอบได้เสนอผลในระดับจังหวัด

หลังจากเกิดภาวะวิกฤติทางเศรษฐกิจกลางปี 2540 ความต้องการใช้ข้อมูลเพื่อการวางแผนและกำหนดนโยบายด้านแรงงานมีมากขึ้นและเร่งด่วนขึ้น ใน ปี พ.ศ. 2544 จึงได้เริ่มดำเนินการสำรวจเป็นรายเดือนแล้วนำข้อมูล 3 เดือนรวมกันเพื่อเสนอข้อมูลเป็นรายไตรมาส

โดยข้อมูลที่สำคัญสามารถนำเสนอในระดับจังหวัด สำหรับข้อมูลของเดือนที่ตรงกับรอบการสำรวจเดิม คือข้อมูลเดือนกุมภาพันธ์ พฤษภาคม และ สิงหาคม ได้จัดทำสรุปผลการสำรวจเฉพาะข้อมูลที่สำคัญเพื่อสามารถเปรียบเทียบกับข้อมูลแต่ละรอบของปีที่ผ่านมาได้ และการสำรวจตั้งแต่วันที่เดือนกันยายน พ.ศ.2544 เป็นต้นมา สามารถนำเสนอผลของการสำรวจเป็นรายเดือนทุกเดือนโดยสามารถเสนอผลในระดับภาคเท่านั้น เนื่องจากตัวอย่างไม่มากพอที่จะนำเสนอในระดับย่อยกว่านี้ และในขณะเดียวกันได้มีการปรับอายุผู้อยู่ในกำลังแรงงานจาก 13 ปีขึ้นไปเป็น 15 ปีขึ้นไป เพื่อให้สอดคล้องกับกฎหมายการใช้แรงงานเด็ก ปรับปรุงการจัดจำแนกประเภทของอาชีพ อุตสาหกรรม และสถานภาพการทำงานให้สอดคล้องกับมาตรฐานสากล ในปัจจุบันเพื่อให้สามารถเปรียบเทียบข้อมูลกันได้ ปรับเขตการปกครองจากเดิมเขตสุขาภิบาล ถูกนำเสนอรวมเป็นนอกเขตเทศบาล มารวมเป็นในเขตเทศบาล เนื่องจากพระราชบัญญัติเปลี่ยนแปลงฐานะของสุขาภิบาลเป็นเทศบาล พ.ศ. 2542

วัตถุประสงค์ที่สำคัญของการสำรวจภาวะการทำงานของประชากร เพื่อประมาณจำนวนและลักษณะของกำลังแรงงานภายในประเทศและในจังหวัดต่าง ๆ ในแต่ละไตรมาสของข้อมูลสถิติที่ได้จากการสำรวจ

1. จำนวนประชากรในวัยทำงาน (อายุ 15 ปีขึ้นไป) และจำนวนประชากรนอกรวัยทำงานจำแนก ตามเพศ

2. จำนวนประชากรในวัยทำงาน จำแนกตามสถานภาพแรงงาน อายุ เพศ สถานภาพสมรส การศึกษาที่สำเร็จ

3. จำนวนผู้มีงานทำ จำแนกตามลักษณะที่น่าสนใจ เช่น อายุ เพศ การศึกษาที่สำเร็จ อาชีพ อุตสาหกรรม สถานภาพการทำงาน ชั่วโมงทำงาน ค่าจ้าง เงินเดือน และผลประโยชน์อื่น ๆ ที่ได้รับจากการทำงาน

4. จำนวนผู้ว่างงาน จำแนกตามลักษณะบางประการที่น่าสนใจ เช่น ระยะเวลาในการหางานทำ งานที่ทำครั้งสุดท้าย สาเหตุการว่างงาน เป็นต้น

2. คัมรวม

ประชากรที่อาศัยอยู่ในครัวเรือนส่วนบุคคลและครัวเรือนกลุ่มบุคคลประเภทคนงาน

3. สัปดาห์แห่งการสำรวจ

หมายถึง ระยะเวลา 7 วัน นับจากวันก่อนวันสัมภาษณ์ย้อนหลังไป 7 วัน เช่น วันสัมภาษณ์คือ วันที่ 9 กันยายน พ.ศ. 2567 “ ระหว่าง 7 วันก่อนวันสัมภาษณ์ ” คือ ระหว่างวันที่ 2 ถึงวันที่ 8 กันยายน พ.ศ. 2568

4. คำอธิบายศัพท์/แนวคิด/คำจำกัดความ

สำนักงานสถิติแห่งชาติ ได้ปรับปรุงแนวคิดและค่านิยามที่ใช้ในการสำรวจภาวะการทำงานของประชากรหลายครั้ง โดยมีวัตถุประสงค์เพื่อให้สอดคล้องกับสภาพที่แท้จริงทางสังคมและเศรษฐกิจของประเทศตลอดจนความต้องการของผู้ใช้ข้อมูล และสอดคล้องกับมาตรฐานสากลขององค์การแรงงานระหว่างประเทศ (ILO) กับองค์การสหประชาชาติ (UN) แนวคิดและค่านิยามที่ใช้ในการสำรวจไตรมาสนี้ได้เริ่มใช้มาตั้งแต่รอบที่ 1 พ.ศ. 2526 มีการปรับปรุงบ้างตามลำดับ และตั้งแต่ไตรมาสที่ 1 พ.ศ. 2544 ได้กำหนดอายุขั้นต่ำของประชากรวัยทำงานเป็น 15 ปี

ค่านิยามที่สำคัญ ๆ ที่ใช้ในการสำรวจ มีดังนี้

ผู้มีงานทำ

ผู้มีงานทำ หมายถึง บุคคลที่มีอายุ 15 ปีขึ้นไป และในสัปดาห์แห่งการสำรวจมีลักษณะอย่างหนึ่ง อย่างใด ดังต่อไปนี้

1. ได้ทำงานตั้งแต่ 1 ชั่วโมงขึ้นไป โดยได้รับค่าจ้าง เงินเดือน ผลกำไร เงินปันผลค่าตอบแทนที่มีลักษณะอย่างอื่นสำหรับผลงานที่ทำ เป็นเงินสด หรือสิ่งของ
2. ไม่ได้ทำงาน หรือทำงานน้อยกว่า 1 ชั่วโมง แต่เป็นบุคคลที่มีลักษณะอย่างหนึ่งอย่างใด ดังต่อไปนี้ (ซึ่งจะถือว่าเป็น ผู้ที่ปกติมีงานประจำ)

2.1 ยังได้รับค่าตอบแทน ค่าจ้าง หรือผลประโยชน์อื่น ๆ หรือผลกำไรจากงานหรือธุรกิจ ในระหว่างที่ไม่ได้ทำงาน

2.2 ไม่ได้รับค่าตอบแทน ค่าจ้าง หรือผลประโยชน์อื่น ๆ หรือผลกำไรจากงานหรือธุรกิจ ในระหว่างที่ไม่ได้ทำงาน แต่ยังมีงานหรือธุรกิจที่จะกลับไปทำ

3. ทำงานอย่างน้อย 1 ชั่วโมง โดยไม่ได้รับค่าจ้าง ในวิสาหกิจหรือไร่นาเกษตรของหัวหน้าครัวเรือนหรือของสมาชิกในครัวเรือน

ผู้ว่างงาน

ผู้ว่างงาน หมายถึง บุคคลที่มีอายุ 15 ปีขึ้นไป และในสัปดาห์แห่งการสำรวจมีลักษณะอย่างหนึ่งอย่างใด ดังต่อไปนี้

1. ไม่ได้ทำงานและไม่มีการประจำ แต่ได้หางานสมัครงานหรือรอการบรรจุ ในระหว่าง 30 วันก่อนวันสัมภาษณ์
2. ไม่ได้ทำงานและไม่มีการประจำ และไม่ได้ทำงานทำในระหว่าง 30 วันก่อนวันสัมภาษณ์ แต่พร้อมที่จะทำงานในสัปดาห์แห่งการสำรวจ

กำลังแรงงานปัจจุบัน

กำลังแรงงานปัจจุบัน หมายถึง บุคคลที่มีอายุ 15 ปีขึ้นไป ซึ่งในสัปดาห์แห่งการสำรวจมีงานทำหรือว่างงานตามค่านิยามที่ได้ระบุข้างต้น

กำลังแรงงานที่รอฤดูกาล

กำลังแรงงานที่รอฤดูกาล หมายถึง บุคคล ที่มีอายุ 15 ปีขึ้นไป ในสัปดาห์แห่งการสำรวจเป็นผู้ ไม่เข้าข่ายค่านิยามของผู้มีงานทำ หรือผู้ว่างงาน แต่เป็นผู้รอฤดูกาลที่เหมาะสมเพื่อที่จะทำงาน และเป็นบุคคลที่ตามปกติจะทำงานที่ไม่ได้รับสิ่งตอบแทนในไร่นาเกษตร หรือธุรกิจซึ่งทำกิจกรรมตามฤดูกาล โดยมีหัวหน้าครัวเรือน หรือสมาชิกคนอื่น ๆ ในครัวเรือนเป็นเจ้าของหรือผู้ดำเนินการ

กำลังแรงงานรวม

กำลังแรงงานรวม หมายถึง บุคคลทุกคนที่มีอายุ 15 ปีขึ้นไป ในสัปดาห์แห่งการสำรวจเป็นผู้อยู่ในกำลังแรงงานปัจจุบัน หรือเป็นผู้ถูกจัดจำแนกอยู่ในประเภทกำลังแรงงานที่รอฤดูกาลตามคำนิยามที่ได้ระบุข้างต้น

ผู้ไม่อยู่ในกำลังแรงงาน

ผู้ไม่อยู่ในกำลังแรงงาน หมายถึง บุคคลที่ไม่เข้าข่ายคำนิยามของผู้ที่อยู่ในกำลังแรงงานในสัปดาห์แห่งการสำรวจ คือ

บุคคลซึ่งในสัปดาห์แห่งการสำรวจมีอายุ 15 ปีขึ้นไป แต่ไม่ได้ทำงาน และไม่พร้อมที่จะทำงานเนื่องจากเป็นผู้ที่

1. ทำงานบ้าน
2. เรียนหนังสือ
3. ยังเด็กเกินไป หรือชรามาก
4. ไม่สามารถทำงานได้ เนื่องจากพิการทางร่างกายหรือจิตใจ หรือเจ็บป่วยเรื้อรัง

หรือ

5. ไม่สมัครใจทำงาน
6. ทำงานโดยไม่ได้รับค่าจ้าง ผลกำไรส่วนแบ่ง หรือสิ่งตอบแทนอื่น ๆ ให้แก่บุคคลซึ่งมิได้ เป็นสมาชิกในครัวเรือนเดียวกัน

7. ทำงานให้แก่องค์กร หรือสถาบัน การกุศลต่าง ๆ โดยไม่ได้รับค่าจ้างผลกำไรส่วนแบ่งหรือสิ่งตอบแทนอย่างใด

8. ไม่พร้อมที่จะทำงาน เนื่องจากเหตุผลอื่น

งาน

งาน หมายถึง กิจกรรมที่ทำที่มีลักษณะอย่างหนึ่งอย่างใด ดังต่อไปนี้

1. กิจกรรมที่ทำแล้วได้รับค่าตอบแทนเป็นเงินหรือสิ่งของ ค่าตอบแทนที่เป็นเงิน อาจจ่ายเป็นรายเดือน รายสัปดาห์ รายวัน หรือรายขึ้น

2. กิจกรรมที่ทำแล้วได้ผลกำไร หรือหวังที่จะได้รับผลกำไร หรือส่วนแบ่งเป็นการตอบแทน

3. กิจกรรมที่ทำให้กับธุรกิจของสมาชิกในครัวเรือน โดยไม่ได้รับค่าจ้างหรือผลกำไรตอบแทนอย่างใดซึ่งสมาชิก

ในครัวเรือนที่ประกอบธุรกิจนั้นจะมีสถานภาพการทำงาน เป็นประกอบธุรกิจส่วนตัว หรือนายจ้าง

อาชีพ

อาชีพ หมายถึง ประเภทหรือชนิดของงานที่บุคคลนั้นทำอยู่ บุคคลส่วนมากมีอาชีพเดียว สำหรับบุคคลที่ในสัปดาห์แห่งการสำรวจมีอาชีพมากกว่า 1 อาชีพให้นับอาชีพที่มีชั่วโมงทำงานมากที่สุด ถ้าชั่วโมงทำงานแต่ละอาชีพเท่ากันให้นับอาชีพที่มีรายได้มากกว่า ถ้าชั่วโมงทำงานและรายได้ที่ได้รับจากแต่ละอาชีพเท่ากัน ให้นับอาชีพที่ผู้ตอบสัมภาษณ์พอใจมากที่สุด ถ้าผู้ตอบสัมภาษณ์ตอบไม่ได้ให้นับอาชีพที่ได้ทำมานานที่สุด การจัดจำแนกประเภทอาชีพ ตั้งแต่ ไตรมาสที่ 1 พ.ศ. 2554 ปรับใช้ตาม International Standard Classification of Occupation, 2008 (ISCO – 08) ขององค์การแรงงานระหว่างประเทศ (ILO)

ก่อน พ.ศ. 2553 การจัดประเภทอาชีพจำแนกตามความเหมาะสมกับลักษณะอาชีพของประเทศไทย โดยอ้างอิง International Standard Classification of Occupation, 1988 (ISCO – 88)

อุตสาหกรรม

อุตสาหกรรม หมายถึง ประเภทของกิจกรรมทางเศรษฐกิจที่ได้ดำเนินการโดยสถานประกอบการที่บุคคลนั้นกำลังทำงานอยู่ หรือประเภทของธุรกิจ ซึ่งบุคคลนั้นได้ดำเนินการอยู่ในสัปดาห์แห่งการสำรวจ ถ้าบุคคลหนึ่งมีอาชีพมากกว่าหนึ่งอย่าง ให้นับที่อุตสาหกรรมตามอาชีพที่บันทึกไว้ การจัดจำแนกประเภทอุตสาหกรรม ตั้งแต่ ไตรมาสที่ 1 พ.ศ. 2554 ปรับใช้ตาม Thailand Standard Industrial Classification, (TSIC 2009)

ก่อน พ.ศ. 2553 การจัดประเภทอุตสาหกรรมจำแนกตามความเหมาะสมกับลักษณะอุตสาหกรรมของประเทศไทย โดยอ้างอิง International Standard Industrial Classification of All Economic Activities, (ISIC : 1989)

สถานภาพการทำงาน

สถานภาพการทำงาน หมายถึง สถานะของบุคคลที่ทำงานในสถานที่ที่ทำงานหรือธุรกิจ แบ่งออกเป็น 5 ประเภท คือ

1. นายจ้าง หมายถึง ผู้ประกอบธุรกิจของตนเอง เพื่อหวังผลกำไร หรือส่วนแบ่ง และได้จ้างบุคคลอื่นมาทำงานในธุรกิจในฐานะลูกจ้าง

2. ประกอบธุรกิจส่วนตัวโดยไม่มีลูกจ้าง หมายถึง ผู้ประกอบธุรกิจของตนเองโดยลำพังผู้เดียว หรืออาจมีบุคคลอื่นมาร่วมกิจการด้วยเพื่อหวังผลกำไร หรือส่วนแบ่ง และไม่ได้จ้างลูกจ้างแต่อาจมีสมาชิกในครัวเรือนหรือผู้ฝึกงานมาช่วยทำงานโดยไม่ได้รับค่าจ้าง หรือค่าตอบแทนอย่างอื่นสำหรับงานที่ทำ

3. ช่วยธุรกิจในครัวเรือนโดยไม่ได้รับค่าจ้าง หมายถึง ผู้ที่ช่วยทำงานโดยไม่ได้รับค่าจ้างในไร่นาเกษตรหรือในธุรกิจของสมาชิกในครัวเรือน

4. ลูกจ้าง หมายถึง ผู้ที่ทำงานโดยได้รับค่าจ้างเป็นรายเดือน รายสัปดาห์ รายวัน รายชิ้น หรือเหมาจ่ายค่าตอบแทนที่ได้รับจากการทำงาน อาจจะเป็นเงิน หรือสิ่งของ

ลูกจ้างแบ่งออกเป็น 3 ประเภท

4.1 ลูกจ้างรัฐบาล หมายถึง ข้าราชการ พนักงานเทศบาล พนักงานองค์การบริหารส่วนจังหวัด ตลอดจนลูกจ้างประจำ และชั่วคราวของรัฐบาล

4.2 ลูกจ้างรัฐวิสาหกิจ หมายถึง ผู้ที่ทำงานให้กับหน่วยงานรัฐวิสาหกิจ

4.3 ลูกจ้างเอกชน หมายถึง ผู้ที่ทำงานให้กับเอกชน หรือธุรกิจของเอกชน รวมทั้งผู้ที่รับจ้างทำงานบ้าน

5. การรวมกลุ่ม หมายถึง กลุ่มคนที่มาร่วมกันทำงานโดยมีวัตถุประสงค์เพื่อพึ่งตนเอง และช่วยเหลือซึ่งกันและกัน สมาชิกแต่ละคนมีความเท่าเทียมกันในการกำหนดการทำงานทุกขั้นตอนไม่ว่าเป็นการลงทุน การขายงานอื่น ๆ ของกิจการที่ทำ ตลอดจนการแบ่งรายได้ให้แก่

สมาชิกตามที่ตกลงกัน (การรวมกลุ่มดังกล่าวอาจจดทะเบียนจัดตั้งในรูปของสหกรณ์หรือไม่ก็ได้)

การจัดจำแนกประเภทสถานภาพการทำงาน ตั้งแต่ไตรมาสที่ 1 พ.ศ. 2544 ใช้ตาม International Classification of Status in Employment, 1993 (ICSE – 93) ขององค์การแรงงานระหว่างประเทศ (ILO) มีสถานภาพการทำงานเพิ่มขึ้นอีก 1 กลุ่มคือ การรวมกลุ่ม (Member of Producers' Cooperative)

ชั่วโมงทำงาน

ชั่วโมงทำงาน หมายถึง จำนวนชั่วโมงทำงานจริงทั้งหมด ในสัปดาห์แห่งการสำรวจ สำหรับบุคคลที่มีอาชีพมากกว่าหนึ่งอาชีพ ชั่วโมงทำงาน หมายถึง ยอดรวมของชั่วโมงทำงานทุกอาชีพ สำหรับผู้ที่มีงานประจำซึ่งไม่ได้ทำงานในสัปดาห์แห่งการสำรวจให้บันทึกจำนวนชั่วโมงเป็น 0 ชั่วโมง

การสำรวจก่อนปี พ.ศ. 2544 ผู้ที่มีงานประจำซึ่งไม่ได้ทำงานในสัปดาห์แห่งการสำรวจ ให้นับจำนวนชั่วโมงทำงานปกติต่อสัปดาห์เป็นชั่วโมงทำงาน

รายได้ของลูกจ้าง

รายได้ของลูกจ้าง หมายถึง รายได้ของผู้ที่มีสถานภาพการทำงานเป็น ลูกจ้าง ที่ได้รับมาจากการทำงานของอาชีพที่ทำในสัปดาห์แห่งการสำรวจ ซึ่งประกอบด้วยค่าจ้างและผลประโยชน์ตอบแทนอื่น ๆ สำหรับลูกจ้าง

ระยะเวลาของการหางานทำ

ระยะเวลาของการหางานทำ หมายถึง ระยะเวลาที่ผู้ว่างงานได้ออกหางานทำ ให้นับตั้งแต่วันที่เริ่มหางานทำจนถึงวันสุดท้ายก่อนวันสัมภาษณ์

คาบการแรงงาน

คาบการแรงงาน หมายถึง ระยะเวลาที่พนักงานออกไปสัมภาษณ์บุคคลในครัวเรือนตัวอย่าง ซึ่งโดยปกติเป็นวันที่ 1 - 12 ของทุกเดือน

ประเภทของครัวเรือนที่อยู่ในขอบข่ายการสำรวจ

ครัวเรือนที่อยู่ในขอบข่ายการสำรวจแบ่งได้เป็น 2 ประเภท คือ

1. ครัวเรือนส่วนบุคคล ประกอบด้วยครัวเรือนหนึ่งคน คือ บุคคลเดียวซึ่งหุงหาอาหารและจัดหาสิ่งอุปโภคบริโภคที่จำเป็นแก่การครองชีพโดยไม่เกี่ยวกับผู้ใดซึ่งอาจพำนักอยู่ในเคหสถานเดียวกัน หรือครัวเรือนที่มีบุคคลตั้งแต่สองคนขึ้นไปร่วมกันจัดหา และใช้สิ่งอุปโภคบริโภคที่จำเป็นแก่การครองชีพร่วมกัน ครัวเรือนส่วนบุคคลอาจอาศัยอยู่ในเคหะที่เป็นเรือนไม้ ตึกแถว ห้องแถว ห้องชุด เรือแพ เป็นต้น

2. ครัวเรือนกลุ่มบุคคล

2.1 ประเภทคนงาน ได้แก่ ครัวเรือนซึ่งประกอบด้วย บุคคลหลายคนอยู่กินร่วมกันในที่อยู่แห่งหนึ่ง เช่น ที่พักคนงาน เป็นต้น

2.2 ประเภทสถาบัน ซึ่งหมายถึง บุคคลหลายคนอยู่ร่วมกันในสถานที่อยู่แห่งหนึ่ง เช่น สถานที่กักกัน วัด ภัตตาคาร โดยไม่แยกที่อยู่เป็นส่วนเฉพาะคนหรือเฉพาะครัวเรือน นักเรียนที่อยู่ประจำที่โรงเรียนหรือในหอพักนักเรียน เป็นต้น ไม่อยู่ในคัมภรณของการสำรวจนี้

ระดับการศึกษาที่สำเร็จ

ได้จำแนกการศึกษาตามระดับการศึกษาที่สำเร็จดังนี้

1. ไม่มีการศึกษา หมายถึง บุคคลที่ไม่เคยเข้าศึกษาในโรงเรียน หรือไม่เคยได้รับการศึกษา

2. ต่ำกว่าประถมศึกษา หมายถึง บุคคลที่สำเร็จการศึกษาต่ำกว่าชั้นประถมศึกษาปีที่ 6 หรือ ชั้นประถมศึกษาปีที่ 7 หรือชั้น ม.3 เดิม

3. สำเร็จประถมศึกษา หมายถึง บุคคลที่สำเร็จการศึกษาตั้งแต่ชั้นประถมศึกษาปีที่ 6 หรือชั้นประถมศึกษาปีที่ 7 หรือชั้น ม.3 เดิมขึ้นไป แต่ไม่สำเร็จระดับการศึกษาที่สูงกว่า

4. สำเร็จมัธยมศึกษาตอนต้น หมายถึง บุคคลที่สำเร็จการศึกษาตั้งแต่ชั้น ม.3 ม.ศ.3 หรือ ม.6 เดิมขึ้นไป แต่ไม่สำเร็จระดับการศึกษาที่สูงกว่า

5. สำเร็จมัธยมศึกษาตอนปลาย

5.1 สายสามัญ หมายถึง บุคคลที่สำเร็จการศึกษาประเภทสามัญศึกษาตั้งแต่ชั้น ม.6 ม.ศ.5 หรือ ม.8 เดิมขึ้นไป แต่ไม่สำเร็จระดับการศึกษาที่สูงกว่า

5.2 อาชีวศึกษา หมายถึง บุคคลที่สำเร็จการศึกษาประเภทอาชีวศึกษาหรือวิชาชีพที่เรียนต่อจากระดับมัธยมศึกษาตอนต้นหรือเทียบเท่า โดยมีหลักสูตรไม่เกิน 3 ปี และไม่สำเร็จระดับการศึกษาที่สูงกว่า

5.3 วิชาการศึกษา หมายถึง บุคคลที่สำเร็จการศึกษาประเภทวิชาการศึกษา (การฝึกหัดครู) ในระดับมัธยมศึกษาตอนปลายหรือเทียบเท่าขึ้นไปแต่ไม่สำเร็จระดับการศึกษาที่สูงกว่า

6. อุดมศึกษา

6.1 สายวิชาการ หมายถึง บุคคลที่สำเร็จการศึกษาประเภทสามัญศึกษาหรือสายวิชาการ โดยได้รับวุฒิปริญญาตรีบัณฑิตบอนุปริญญา ปริญญาตรี โท เอก

6.2 สายวิชาชีพ หมายถึง บุคคลที่สำเร็จการศึกษาประเภทอาชีวศึกษา หรือสายวิชาชีพที่ได้รับประกาศนียบัตรวิชาชีพชั้นสูง หรือเทียบเท่าอนุปริญญา ปริญญาตรี

6.3 สายวิชาการศึกษา หมายถึง บุคคลที่สำเร็จการศึกษาประเภทวิชาการศึกษา และได้รับประกาศนียบัตรระดับอนุปริญญาและปริญญาตรี

7. อาชีวศึกษาระยะสั้น หมายถึง บุคคลที่สำเร็จการศึกษาหรือการฝึกอบรมประเภทอาชีวศึกษาที่มีหลักสูตรไม่เกิน 1 ปี และได้รับประกาศนียบัตรหรือใบรับรองเมื่อสำเร็จการศึกษา พื้นความรู้ของผู้เข้าเรียนได้กำหนดให้แตกต่างตามวิชาเฉพาะแต่ละอย่างที่ยเรียน แต่อย่างต่ำต้องจบประถมศึกษาปีที่ 4 หรือเทียบเท่า

8. อื่น ๆ หมายถึง บุคคลที่สำเร็จการศึกษาที่ไม่สามารถเทียบชั้นได้

บทที่ 2

ผลการสำรวจที่สำคัญ

รายงานฉบับนี้เสนอผลการสำรวจภาวะการทำงานของประชากรในจังหวัดสุรินทร์ โดยดำเนินการปฏิบัติงานเก็บรวบรวมข้อมูลระหว่างวันที่ 1 – 12 ของเดือนกรกฎาคม สิงหาคม กันยายน พ.ศ. 2568 ซึ่งเป็นการสำรวจในช่วงไตรมาสที่ 3 ของปี พ.ศ. 2568 ผลการสำรวจทำให้ทราบถึงภาวะการมีงานทำ การว่างงานและลักษณะที่สำคัญบางประการของกำลังแรงงานในจังหวัดสุรินทร์ อาชีพส่วนใหญ่ของแรงงานในพื้นที่ ระดับการศึกษา ชั่วโมงการทำงานต่อสัปดาห์ เป็นต้น

อนึ่ง สำนักงานสถิติแห่งชาติ ปรับใช้ค่าคาดประมาณประชากรของประเทศไทย พ.ศ. 2553-2583 ชุดใหม่ แทนชุดเดิม พ.ศ. 2543-2563 ตามการประกาศใช้ค่าคาดประมาณประชากรของประเทศไทย ของสำนักงานคณะกรรมการพัฒนาการเศรษฐกิจและสังคมแห่งชาติ

1. ลักษณะของกำลังแรงงาน

ผลการสำรวจภาวะการทำงานของประชากรของจังหวัดสุรินทร์ ระหว่างเดือนกรกฎาคม - กันยายน พ.ศ. 2568 พบว่า จังหวัดสุรินทร์ มีประชากรที่มีอายุ 15 ปี ขึ้นไป จำนวน 839,049 คน จำแนกได้ดังนี้ ผู้ที่อยู่ในกำลังแรงงาน จำนวน 549,044 คน (ร้อยละ 65.4) ซึ่งประกอบด้วยผู้มีงานทำ 548,947 คน (ร้อยละ 65.4) ผู้ว่างงาน ซึ่งหมายถึงผู้ไม่มีงานทำและพร้อมที่จะทำงาน จำนวน 97 คน ซึ่งมีเพียงเล็กน้อย และผู้รอฤดูกาล หมายถึงผู้ที่ไม่ได้ทำงานและไม่พร้อมที่จะทำงาน เนื่องจากจะรอทำงานในฤดูกาลเพาะปลูก ไม่ปรากฏในรอบนี้

ผู้ที่ไม่อยู่ในกำลังแรงงานหรือผู้ที่ไม่พร้อมทำงาน 290,005 คน (ร้อยละ 34.6) ซึ่งประกอบด้วย ผู้ทำงานบ้าน จำนวน 74,075 คน (ร้อยละ 8.8) เรียนหนังสือ จำนวน 64,008 คน (ร้อยละ 7.6) เด็ก/ชรา/ป่วย/พิการ ฯลฯ จำนวน 98,309 คน (ร้อยละ 11.7) ดูแลเด็ก/ผู้สูงอายุ ผู้ป่วย/ ผู้พิการ จำนวน 6,030 คน (ร้อยละ 0.8) และอื่น ๆ จำนวน 47,583 คน (ร้อยละ 5.7)

ตาราง ก จำนวนและร้อยละของประชากรอายุ 15 ปีขึ้นไป จำแนกตามสถานภาพแรงงานและเพศ
จังหวัดสุรินทร์ พ.ศ. 2568 : ไตรมาสที่ 3

สถานภาพแรงงาน	รวม		ชาย		หญิง	
	จำนวน	ร้อยละ	จำนวน	ร้อยละ	จำนวน	ร้อยละ
ผู้มีอายุ 15 ปีขึ้นไป	839,049	100.0	397,187	100.0	441,862	100.0
1. กำลังแรงงานรวม	549,044	65.4	291,235	73.3	257,809	58.3
1.1 กำลังแรงงานปัจจุบัน	549,044	65.4	291,235	73.3	257,809	58.3
1.1.1 ผู้มีงานทำ	548,947	65.4	291,138	73.3	257,809	58.3
1.1.2 ผู้ว่างงาน	97	..	97	..	-	-
1.2 กำลังแรงงานที่รอฤดูกาล	-	-	-	-	-	-
2. ผู้ไม่อยู่ในกำลังแรงงาน	290,005	34.6	105,952	26.7	184,053	41.7
2.1 ทำงานบ้าน	74,075	8.8	1,863	0.5	72,212	16.3
2.2 เรียนหนังสือ	64,008	7.6	28,725	7.2	35,283	8.0
2.3 เด็ก/ชรา/ป่วย/พิการ จนไม่สามารถทำงานได้	98,309	11.7	37,323	9.4	60,986	13.8
2.4 ดูแลเด็ก/ผู้สูงอายุ ผู้ป่วย/ ผู้พิการ	6,030	0.8	1,861	0.5	4,169	1.0
2.5 อื่น ๆ	47,583	5.7	36,180	9.1	11,403	2.6

2. ผู้มีงานทำ

2.1 อาชีพ

จังหวัดสุรินทร์มีประชากรที่มีงานทำ 548,947 คน เป็นเพศชาย จำนวน 291,138 คน (ร้อยละ 53.0) เป็นเพศหญิง จำนวน 257,809 คน (ร้อยละ 47.0)

ผู้มีงานทำส่วนใหญ่เป็นผู้ปฏิบัติงานที่มีฝีมือในด้านเกษตรป่าไม้และการประมง จำนวน 254,077 คน (ร้อยละ 46.3) รองลงมาคือพนักงานบริการและผู้จำหน่ายสินค้า จำนวน 89,076 คน (ร้อยละ 16.2) ช่างฝีมือและผู้ปฏิบัติงานที่เกี่ยวข้อง

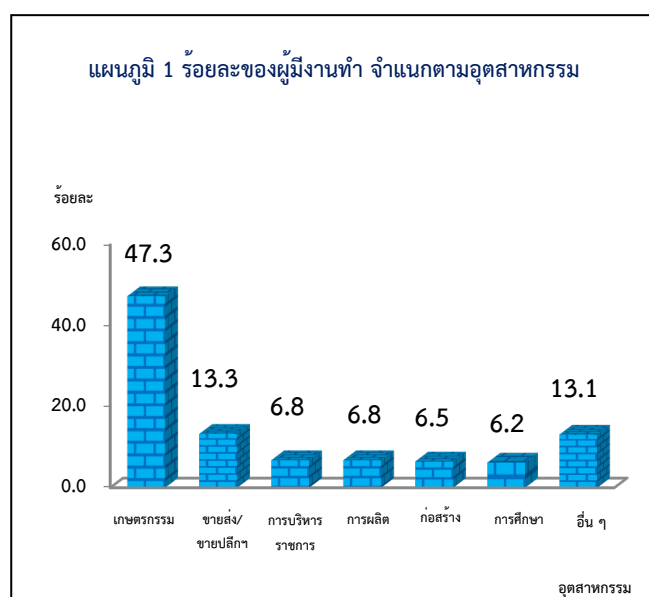
จำนวน 57,072 คน (ร้อยละ 10.4) ผู้ประกอบวิชาชีพด้านต่าง ๆ จำนวน 41,164 คน (ร้อยละ 7.5) ส่วนอาชีพอื่น ๆ เช่นผู้ประกอบอาชีพงานพื้นฐาน ผู้ควบคุมเครื่องจักรโรงงานและเครื่องจักรและผู้ปฏิบัติงานด้านการประกอบ ผู้จัดการข้าราชการระดับอาวุโสและผู้บัญญัติกฎหมายเสมียน ซึ่งมีสัดส่วนไม่มากนัก อยู่ระหว่าง จำนวน 13,707 – 36,143 คน (ร้อยละ 2.5 – 6.6) ของผู้มีงานทำ (ตาราง ข)

ตาราง ข จำนวนและร้อยละของประชากรอายุ 15 ปีขึ้นไป ที่มีงานทำ จำแนกตามอาชีพและเพศ จังหวัดสุรินทร์
พ.ศ. 2568 : ไตรมาสที่ 3

อาชีพ	รวม		ชาย		หญิง	
	จำนวน	ร้อยละ	จำนวน	ร้อยละ	จำนวน	ร้อยละ
ยอดรวม	548,947	100.0	291,138	100.0	257,809	100.0
1. ผู้จัดการข้าราชการระดับอาวุโสและผู้อำนวยการวิทยุกระจายเสียง	19,893	3.6	14,547	5.0	5,346	2.1
2. ผู้ประกอบวิชาชีพด้านต่างๆ	41,164	7.5	10,014	3.4	31,150	12.1
3. เจ้าหน้าที่เทคนิคและผู้ประกอบวิชาชีพที่เกี่ยวข้องกับด้านต่างๆ	16,201	3.0	3,594	1.2	12,607	4.9
4. เสมียน	13,707	2.5	2,965	1.0	10,742	4.1
5. พนักงานบริการและผู้จำหน่ายสินค้า	89,076	16.2	34,240	11.8	54,836	21.3
6. ผู้ปฏิบัติงานที่มีฝีมือในด้านการเกษตรป่าไม้และการประมง	254,077	46.3	147,377	50.6	106,700	41.4
7. ช่างฝีมือและผู้ปฏิบัติงานที่เกี่ยวข้อง	57,072	10.4	40,590	14.0	16,482	6.4
8. ผู้ควบคุมเครื่องจักรโรงงานและเครื่องจักรและผู้ปฏิบัติงานด้านการประกอบ	21,614	3.9	17,232	5.9	4,382	1.7
9. ผู้ประกอบอาชีพงานพื้นฐาน	36,143	6.6	20,579	7.1	15,564	6.0
10. คนงานซึ่งมิได้จำแนกไว้ในหมวดอื่น	-	-	-	-	-	-

2.2 อุตสาหกรรม

เมื่อพิจารณาถึงประเภทอุตสาหกรรมหรือลักษณะของการประกอบกิจกรรมของผู้มีงานทำในเชิงเศรษฐกิจพบว่าผู้มีงานทำส่วนใหญ่อยู่ในอุตสาหกรรมด้านเกษตรกรรมการป่าไม้ และการประมง จำนวน 259,715 คน (ร้อยละ 47.3) รองลงมาคืออุตสาหกรรมด้านการขายส่ง และการขายปลีก การซ่อมแซมยานยนต์ และรถจักรยานยนต์ จำนวน 73,201 คน (ร้อยละ 13.3) อุตสาหกรรมการบริหารราชการฯ จำนวน 37,373 คน (ร้อยละ 6.8) อุตสาหกรรมด้านการผลิต จำนวน 37,304 คน (ร้อยละ 6.8) และส่วนที่เหลือกระจายอยู่ในอุตสาหกรรมอื่น ๆ ซึ่งมีสัดส่วนไม่ต่างกันมากนัก (ตาราง ค)



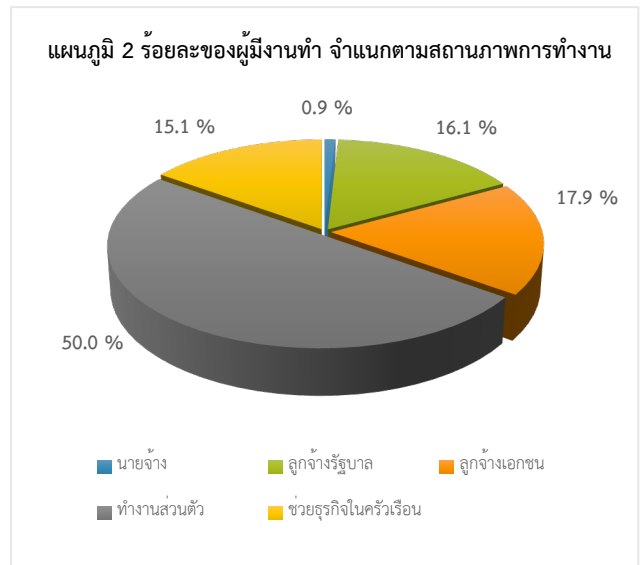
ตาราง ค จำนวนและร้อยละของประชากรที่อายุ 15 ปีขึ้นไป ที่มีงานทำ จำแนกตามอุตสาหกรรมและเพศ
จังหวัดสุรินทร์ พ.ศ. 2568 : ไตรมาสที่ 3

อุตสาหกรรม	รวม		ชาย		หญิง	
	จำนวน	ร้อยละ	จำนวน	ร้อยละ	จำนวน	ร้อยละ
รวม	548,947	100.0	291,138	100.0	257,809	100.0
1. ภาคเกษตรกรรม	259,715	47.3	151,441	52.0	108,274	42.0
1.1 เกษตรกรรม การป่าไม้ และการประมง	259,715	47.3	151,441	52.0	108,274	42.0
2. นอกภาคเกษตรกรรม	289,232	52.7	139,697	48.0	149,535	58.0
2.1 การทำเหมืองแร่ และเหมืองหิน	276	0.1	276	0.1	-	-
2.2 การผลิต	37,304	6.8	13,427	4.6	23,877	9.3
2.3 การไฟฟ้า ก๊าซไอน้ำ และระบบปรับอากาศ	785	0.1	785	0.3	-	-
2.4 การจัดหาหน้า การจัดการ และการบำบัดน้ำเสีย ของเสีย และสิ่งปฏิกูล	1,033	0.2	520	0.2	513	0.2
2.5 การก่อสร้าง	35,801	6.5	31,396	10.8	4,405	1.7
2.6 การขายส่ง และการขายปลีก การซ่อมแซมยาน ยนต์ และรถจักรยานยนต์	73,201	13.3	35,267	12.1	37,934	14.7
2.7 การขนส่ง และสถานที่เก็บสินค้า	5,437	1.0	5,437	1.9	-	-
2.8 ที่พักแรม และการบริการด้านอาหาร	26,601	4.8	8,313	2.8	18,288	7.1
2.9 ข้อมูลข่าวสารและการสื่อสาร	-	-	-	-	-	-
2.10 กิจกรรมทางการเงินและการประกันภัย	3,130	0.6	1,227	0.4	1,903	0.7
2.11 กิจกรรมอสังหาริมทรัพย์	83	..	48	..	35	..
2.12 กิจกรรมทางวิชาชีพ วิทยาศาสตร์ และเทคนิค	1,645	0.3	1,366	0.5	279	0.1
2.13 กิจกรรมการบริหารและการบริการสนับสนุน	3,329	0.6	162	0.1	3,167	1.2
2.14 การบริหารราชการ การป้องกันประเทศ และการประกันสังคมภาคบังคับ	37,373	6.8	23,183	8.0	14,190	5.5
2.15 การศึกษา	33,954	6.2	7,963	2.7	25,991	10.1
2.16 กิจกรรมงานด้านสุขภาพและงานสังคมสงเคราะห์	17,297	3.2	4,502	1.5	12,795	5.0
2.17 ศิลปะความบันเทิง และนันทนาการ	4,830	0.9	2,156	0.7	2,674	1.0
2.18 กิจกรรมบริการด้านอื่นๆ	6,638	1.2	3,669	1.3	2,969	1.2
2.19 กิจกรรมการจ้างงานในครัวเรือนส่วนบุคคลฯ	515	0.1	-	-	515	0.2
2.20 กิจกรรมขององค์การระหว่างประเทศฯ	-	-	-	-	-	-
2.21 ไม่ทราบ	-	-	-	-	-	-

หมายเหตุ: .. คือมีข้อมูลเพียงเล็กน้อย

2.3 สถานภาพการทำงาน

ในจำนวนผู้มีงานทำทั้งสิ้น 548,947 คน ส่วนใหญ่ มีสถานภาพการทำงาน เป็นการทำงานส่วนตัว จำนวน 274,227 (ร้อยละ 50.0 รองลงมาคือ ลูกจ้างเอกชน จำนวน 98,461 คน (ร้อยละ 17.9) ลูกจ้างรัฐบาล จำนวน 88,420 คน (ร้อยละ 16.1) ช่วยธุรกิจในครัวเรือน จำนวน 83,008 คน (ร้อยละ 15.1) นายจ้าง จำนวน 4,831 คน (ร้อยละ 0.9) และการรวมกลุ่มในรอบคุณไม่ปรากฏ



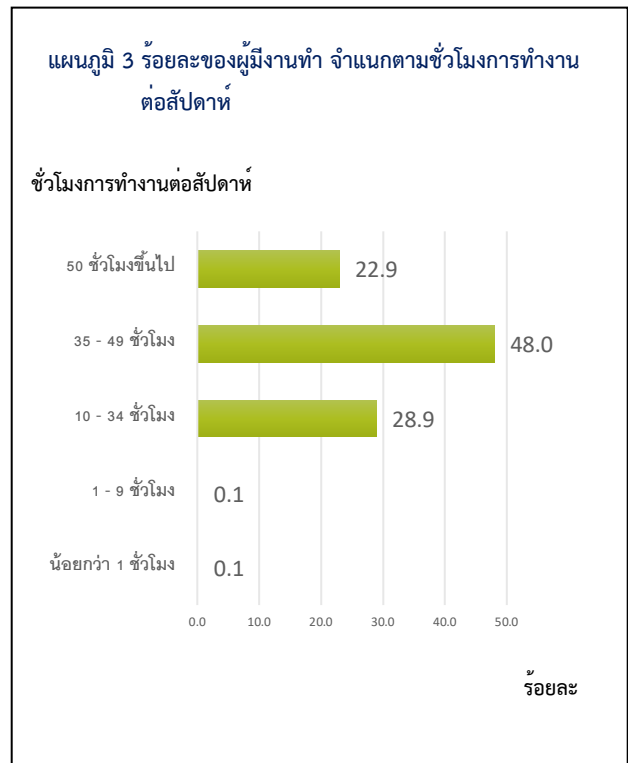
ตาราง ง จำนวนและร้อยละของประชากรอายุ 15 ปีขึ้นไป ที่มีงานทำ จำแนกตามสถานภาพการทำงาน และเพศ จังหวัดสุรินทร์ พ.ศ. 2568 : ไตรมาสที่ 3

สถานภาพการทำงาน	รวม		ชาย		หญิง	
	จำนวน	ร้อยละ	จำนวน	ร้อยละ	จำนวน	ร้อยละ
ยอดรวม	548,947	100.0	291,138	100.0	257,809	100.0
1. นายจ้าง	4,831	0.9	3,537	1.2	1,294	0.5
2. ลูกจ้างรัฐบาล	88,420	16.1	38,299	13.2	50,121	19.4
3. ลูกจ้างเอกชน	98,461	17.9	55,710	19.1	42,751	16.6
4. ทำงานส่วนตัว	274,227	50.0	154,699	53.1	119,528	46.4
5. ช่วยธุรกิจครัวเรือน	83,008	15.1	38,893	13.4	44,115	17.1
6. การรวมกลุ่ม	-	-	-	-	-	-

2.4 ชั่วโมงการทำงานต่อสัปดาห์

ข้อมูลเกี่ยวกับชั่วโมงการทำงานพิจารณาจาก จำนวนผู้มีงานทำ รวมทั้งผู้ที่มีงานทำแต่ไม่ได้ทำงานในสัปดาห์แห่งการสำรวจ คือ จำนวนชั่วโมงทำงานต่อสัปดาห์เป็น 0 และข้อมูลชั่วโมงทำงานได้รวมชั่วโมงทำงานในทุกอาชีพ

ในจำนวนผู้มีงานทำ 548,947 คน ส่วนใหญ่ เป็นผู้ที่ทำงานระหว่าง 35-49 ชั่วโมงต่อสัปดาห์ จำนวน 263,377 คน (ร้อยละ 48.0) รองลงมาคือ ผู้ที่ทำงานระหว่าง 10-34 ชั่วโมงต่อสัปดาห์ จำนวน 158,837 คน (ร้อยละ 28.9) ผู้ที่ทำงาน 50 ชั่วโมงขึ้นไปต่อสัปดาห์ จำนวน 125,965 คน (ร้อยละ 22.9) และส่วนผู้ที่ทำงานน้อยกว่า 10 ชั่วโมงต่อสัปดาห์ มีจำนวน 768 คน (ร้อยละ 0.2) (ตาราง จ)

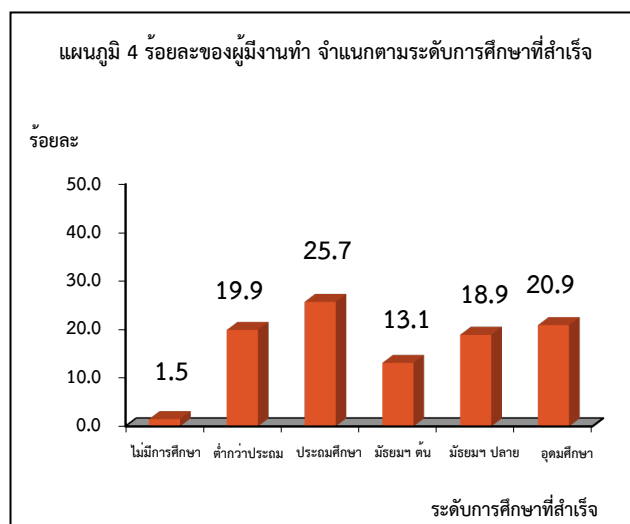


ตาราง จ จำนวนและร้อยละของประชากรที่มีอายุ 15 ปี ขึ้นไป ที่มีงานทำ จำแนกตามชั่วโมงการทำงานต่อสัปดาห์และเพศจังหวัดสุรินทร์ พ.ศ. 2568 : ไตรมาสที่ 3

ชั่วโมงการทำงานต่อสัปดาห์	รวม		ชาย		หญิง	
	จำนวน	ร้อยละ	จำนวน	ร้อยละ	จำนวน	ร้อยละ
ยอดรวม	548,947	100.0	291,138	100.0	257,809	100.0
1. น้อยกว่า 1 ชั่วโมง	312	0.1	-	-	312	0.1
2. 1-9 ชั่วโมง	456	0.1	331	0.1	125	..
3. 10-34 ชั่วโมง	158,837	28.9	79,041	27.2	79,796	31.0
4. 35-49 ชั่วโมง	263,377	48.0	137,687	47.3	125,690	48.8
5. 50 ชั่วโมงขึ้นไป	125,965	22.9	74,079	25.4	51,886	20.1

2.5 การศึกษา

สำหรับระดับการศึกษาที่สำเร็จของผู้มีงานทำ พบว่า ผู้มีงานทำส่วนใหญ่สำเร็จการศึกษาระดับประถมศึกษา จำนวน 141,344 คน (ร้อยละ 25.7) รองลงมาคือ ระดับอุดมศึกษา จำนวน 114,613 คน (ร้อยละ 20.9) ต่ำกว่าประถมศึกษา จำนวน 109,428 คน (ร้อยละ 19.9) ระดับมัธยมศึกษาตอนปลาย จำนวน 103,514 คน (ร้อยละ 18.9) ระดับมัธยมศึกษาตอนต้น จำนวน 72,111 คน (ร้อยละ 13.1) ไม่มีการศึกษา จำนวน 7,937 คน (ร้อยละ 1.5) (ตาราง ฉ)



ตาราง ฉ จำนวนและร้อยละของประชากรอายุ 15 ปีขึ้นไป ที่มีงานทำ จำแนกตามระดับการศึกษาที่สำเร็จ และเพศจังหวัดสุรินทร์ พ.ศ. 2568 : ไตรมาสที่ 3

ระดับการศึกษาที่สำเร็จ	รวม		ชาย		หญิง	
	จำนวน	ร้อยละ	จำนวน	ร้อยละ	จำนวน	ร้อยละ
ยอดรวม	548,947	100.0	291,138	100.0	257,809	100.0
1. ไม่มีการศึกษา	7,937	1.5	2,457	0.8	5,480	2.1
2. ต่ำกว่าประถมศึกษา	109,428	19.9	52,703	18.1	56,725	22.0
3. ระดับประถมศึกษา	141,344	25.7	84,110	28.9	57,234	22.2
4. ระดับมัธยมศึกษาตอนต้น	72,111	13.1	46,563	16.0	25,548	9.9
5. ระดับมัธยมศึกษาตอนปลาย	103,514	18.9	59,282	20.4	44,232	17.2
5.1 สายสามัญ	88,262	16.1	47,686	16.4	40,576	15.8
5.2 สายอาชีวศึกษา	15,252	2.8	11,596	4.0	3,656	1.4
5.3 สายวิชาการศึกษา	-	-	-	-	-	-
6. ระดับอุดมศึกษา	114,613	20.9	46,023	15.8	68,590	26.6
6.1 สายวิชาการ	68,008	12.4	22,446	7.7	45,562	17.7
6.2 สายวิชาชีพ	22,906	4.2	17,105	5.9	5,801	2.2
6.3 สายวิชาการศึกษา	23,699	4.3	6,472	2.2	17,227	6.7
7. การศึกษาอื่น ๆ	-	-	-	-	-	-
8. ไม่ทราบ	-	-	-	-	-	-

3. การว่างงาน

อัตราการว่างงาน คือ อัตราส่วนของผู้ว่างงานต่อผู้อยู่ในกำลังแรงงาน แสดงเป็นร้อยละ ดังนั้น อัตราดังกล่าว รวมกลุ่มผู้ที่ไม่ได้หางานทำแต่พร้อมจะทำงานเข้ามาเป็นผู้ว่างงานด้วย และการจัดจำแนกผู้อยู่ในกำลังแรงงาน โดยรวมกำลังแรงงานที่รอฤดูกาลเข้าไว้กับกำลังแรงงานรวม เมื่อพิจารณาถึงจำนวนผู้ว่างงาน

ของจังหวัดสุรินทร์พบว่า มีผู้ว่างงานทั้งสิ้นจำนวน 97 คน เป็นเพศชาย จำนวน 97 คน เพศหญิง รอบนี้ไม่ปรากฏ สำหรับอัตราการว่างงานของประชากร พบว่า จังหวัดสุรินทร์ มีอัตราการว่างงาน ร้อยละ 0.0 (ตาราง ข)

ตาราง ข จำนวนและอัตราการว่างงาน จำแนกตามเพศ จังหวัดสุรินทร์ พ.ศ. 2568 : ไตรมาสที่ 3

เพศ	ประชากรอายุ 15 ปีขึ้นไป	กำลังแรงงานรวม	จำนวนผู้ว่างงาน	อัตราการว่างงาน
ยอดรวม	839,049	549,044	97	0.0
ชาย	397,187	291,235	97	0.0
หญิง	441,862	257,089	-	-

หมายเหตุ : อัตราการว่างงาน = $\frac{\text{ผู้ว่างงาน} \times 100}{\text{กำลังแรงงาน}}$

ภาคผนวก

ภาคผนวก ก

ระเบียบวิธี

ภาคผนวก ก

ระเบียบวิธี

1. วิธีการสำรวจ

การสำรวจนี้ประชากรเป้าหมาย ได้แก่ ครั้วเรือนส่วนบุคคลและครั้วเรือนกลุ่มบุคคลประเภทครั้วเรือนคนงานที่อาศัยอยู่ในเขตเทศบาลและนอกเขตเทศบาลทุกจังหวัดทั่วประเทศ ยกเว้น ครั้วเรือนชาวต่างชาติที่ทำงานในสถานทูตหรือองค์การระหว่างประเทศที่มีเอกสิทธิ์ทางการทูต

การสำรวจแต่ละเดือน สำนักงานสถิติแห่งชาติได้ดำเนินการสำรวจทั่วประเทศในทุกจังหวัด ด้วยวิธีการเลือกตัวอย่างแบบ Stratified Two-stage Sampling โดยหน่วยตัวอย่างขั้นที่ 1 คือ เขตแดนนับตัวอย่าง^{1/} (ในเขตเทศบาล) หรือหมู่บ้าน (นอกเขตเทศบาล) ซึ่งมีจำนวนตัวอย่างประมาณ 1,810 เขตแดนนับตัวอย่าง และตัวอย่างขั้นที่ 2 คือ ครั้วเรือนการสำรวจในแต่ละเดือน มีจำนวนครั้วเรือนที่ตกเป็นตัวอย่างทั้งสิ้นประมาณ 28,960 ครั้วเรือนตัวอย่าง ซึ่งขนาดตัวอย่างดังกล่าวนำเสนอข้อมูลในระดับภาค และยอดรวมทั้งประเทศ

สำหรับขนาดตัวอย่างของจังหวัดสุรินทร์ ใช้หน่วยตัวอย่างขั้นที่หนึ่ง จำนวน 78 EA ตัวอย่าง หน่วยตัวอย่างขั้นที่สอง จำนวน 1,248 ครั้วเรือนตัวอย่าง

วิธีการเก็บรวบรวมข้อมูลใช้วิธีการสัมภาษณ์หัวหน้าครั้วเรือนหรือสมาชิกในครั้วเรือนที่ตกเป็นตัวอย่าง โดยพนักงานของสำนักงานสถิติแห่งชาติ และเจ้าหน้าที่ผู้ทำการสัมภาษณ์ทุกคน จะมีคู่มือการปฏิบัติงานการเก็บรวบรวมข้อมูลสำหรับใช้ในการปฏิบัติงาน เพื่อให้ทุกคนปฏิบัติงานในแนวทางเดียวกัน

การประมวลผลข้อมูล ดำเนินการในส่วนกลางตามหลักสถิติศาสตร์ โดยนำข้อมูลที่ได้จากครั้วเรือนตัวอย่างมาคำนวณตามสูตรในการประมาณค่าที่เหมาะสมกับวิธีการเลือกตัวอย่าง หรือนำมาถ่วงน้ำหนัก (Weighty) เพื่อให้ได้ค่าประมาณของประชากรทั้งหมดที่ใกล้เคียงกับค่าที่แท้จริง ทั้งในระดับภาคและระดับประเทศ

ในปี 2566 สำนักงานสถิติแห่งชาติ ได้ปรับใช้ค่าคาดประมาณประชากรของประเทศไทย พ.ศ. 2553 – 2583 (ฉบับปรับปรุง) แทนชุดเดิม ตามการประกาศใช้ค่าคาดประมาณประชากรของประเทศไทยของสำนักงานสภาพัฒนาการเศรษฐกิจและสังคมแห่งชาติ (สิงหาคม 2562) และเป็นปีเริ่มต้นการใช้แผนการเลือกตัวอย่างแบบ Rotation ชุดใหม่ เนื่องจากแผนการเลือกตัวอย่างชุดเดิมสิ้นสุดในปี 2564

2. คาบการเก็บรวบรวมข้อมูล

การสำรวจได้ดำเนินการพร้อมกันทั่วประเทศ ในระหว่างวันที่ 1 – 12 ของเดือน กรกฎาคม – กันยายน พ.ศ. 2568

3. ข้อจำกัดของข้อมูลสถิติ

การปิดตัวเลขในตารางสถิติ ผลรวมของแต่ละจำนวนอาจไม่เท่ากับยอดรวม เนื่องจากข้อมูลแต่ละจำนวน ได้มีการปิดเศษเป็นหลักพัน โดยอิสระจากกัน

เนื่องจากข้อมูลที่น่าเสนอในรายงานฉบับนี้ได้มาจากการสำรวจด้วยระเบียบวิธีตัวอย่าง ซึ่งอาจมีความคลาดเคลื่อนจากการเลือกตัวอย่าง และความคลาดเคลื่อนอื่นๆ รวมอยู่ด้วย จึงขอให้ผู้ใช้ข้อมูลได้คำนึงถึงเรื่องนี้ในการใช้ตัวเลขด้วย

ภาคผนวก ข
ตารางสถิติ

ตารางสถิติ

หน้า

ตารางที่ 1	จำนวนและร้อยละของประชากรอายุ 15 ปีขึ้นไปจำแนกตามสถานภาพแรงงานและเพศ จังหวัดสุรินทร์ พ.ศ. 2568 : ไตรมาสที่ 3	25
ตารางที่ 2	จำนวนและร้อยละของประชากรอายุ 15 ปีขึ้นไป จำแนกตามระดับการศึกษาที่สำเร็จและเพศ จังหวัดสุรินทร์ พ.ศ. 2568 : ไตรมาสที่ 3	26
ตารางที่ 3	จำนวนและร้อยละของประชากรอายุ 15 ปีขึ้นไป ที่มีงานทำ จำแนกตามอาชีพและเพศ จังหวัดสุรินทร์ พ.ศ. 2568 : ไตรมาสที่ 3	27
ตารางที่ 4	จำนวนและร้อยละของประชากรที่มีอายุ 15 ปีขึ้นไป ที่มีงานทำ จำแนกตามอุตสาหกรรมและเพศ จังหวัดสุรินทร์ พ.ศ. 2568 : ไตรมาสที่ 3	28
ตารางที่ 5	จำนวนและร้อยละของประชากรอายุ 15 ปีขึ้นไป ที่มีงานทำ จำแนกตามสถานภาพการทำงาน และเพศ จังหวัดสุรินทร์ พ.ศ. 2568 : ไตรมาสที่ 3	29
ตารางที่ 6	จำนวนและร้อยละของประชากรอายุ 15 ปีขึ้นไป ที่มีงานทำ จำแนกตามชั่วโมงทำงานต่อสัปดาห์ และเพศ จังหวัดสุรินทร์ พ.ศ. 2568 : ไตรมาสที่ 3	30
ตารางที่ 7	จำนวนและร้อยละของประชากรอายุ 15 ปีขึ้นไป ที่มีงานทำ จำแนกตามระดับการศึกษาที่สำเร็จ และเพศ จังหวัดสุรินทร์ พ.ศ. 2568 : ไตรมาสที่ 3	31

ตาราง 1 จำนวนและร้อยละของประชากรอายุ 15 ปีขึ้นไป จำแนกตามสถานภาพแรงงานและเพศ จังหวัดสุรินทร์
พ.ศ. 2568 : ไตรมาสที่ 3

สถานภาพแรงงาน	รวม	ชาย	หญิง
		จำนวน	
ผู้มีอายุ 15 ปีขึ้นไป	839,049	397,187	441,862
1. กำลังแรงงานรวม	549,044	291,235	257,809
1.1 กำลังแรงงานปัจจุบัน	549,044	291,235	257,809
1.1.1 ผู้มีงานทำ	548,947	291,138	257,809
1.1.2 ผู้ว่างงาน	97	97	-
1.2 กำลังแรงงานที่รอฤดูกาล	-	-	-
2. ผู้ไม่อยู่ในกำลังแรงงาน	290,005	105,952	184,053
2.1 ทำงานบ้าน	74,075	1,863	72,212
2.2 เรียนหนังสือ	64,008	28,725	35,283
2.3 เด็ก/ชรา/ป่วย/พิการจนไม่สามารถทำงานได้	98,309	37,323	60,986
2.4 ดูแลเด็ก/ผู้สูงอายุ ผู้ป่วย/ผู้พิการ	6,030	1,861	4,169
2.5 อื่น ๆ	47,583	36,180	11,403
		ร้อยละ	
ผู้มีอายุ 15 ปีขึ้นไป	100.0	100.0	100.0
1. กำลังแรงงานรวม	65.4	73.3	58.3
1.1 กำลังแรงงานปัจจุบัน	65.4	73.3	58.3
1.1.1 ผู้มีงานทำ	65.4	73.3	58.3
1.1.2 ผู้ว่างงาน	-
1.2 กำลังแรงงานที่รอฤดูกาล	-	-	-
2. ผู้ไม่อยู่ในกำลังแรงงาน	34.6	26.7	41.7
2.1 ทำงานบ้าน	8.8	0.5	16.3
2.2 เรียนหนังสือ	7.6	7.2	8.0
2.3 เด็ก/ชรา/ป่วย/พิการจนไม่สามารถทำงานได้	11.7	9.4	13.8
2.4 ดูแลเด็ก/ผู้สูงอายุ ผู้ป่วย/ผู้พิการ	0.8	0.5	1.0
2.5 อื่น ๆ	5.7	9.1	2.6

ตาราง 2 จำนวนและร้อยละของประชากรอายุ 15 ปีขึ้นไป จำแนกตามระดับการศึกษาที่สำเร็จและเพศ
จังหวัดสุรินทร์ พ.ศ. 2568 : ไตรมาสที่ 3

ระดับการศึกษาที่สำเร็จ	รวม	ชาย	หญิง
		จำนวน	
ยอดรวม	839,049	397,187	441,862
1. ไม่มีการศึกษา	17,993	5,405	12,588
2. ต่ำกว่าประถมศึกษา	201,342	79,211	122,131
3. ระดับประถมศึกษา	196,985	106,091	90,894
4. ระดับมัธยมศึกษาตอนต้น	143,579	76,928	66,651
5. ระดับมัธยมศึกษาตอนปลาย	133,238	71,262	61,976
5.1 สายสามัญ	112,191	56,499	55,692
5.2 สายอาชีวศึกษา	21,047	14,763	6,284
5.3 สายวิชาการศึกษา	-	-	-
6. ระดับอุดมศึกษา	145,234	57,612	87,622
6.1 สายวิชาการ	77,918	26,452	51,466
6.2 สายวิชาชีพ	30,612	19,857	10,755
6.3 สายวิชาการศึกษา	36,704	11,303	25,401
7. การศึกษาอื่น ๆ	-	-	-
8. ไม่ทราบ	678	678	-
		ร้อยละ	
ยอดรวม	100.0	100.0	100.0
1. ไม่มีการศึกษา	2.1	1.4	2.9
2. ต่ำกว่าประถมศึกษา	24.0	19.9	27.6
3. ระดับประถมศึกษา	23.5	26.7	20.6
4. ระดับมัธยมศึกษาตอนต้น	17.1	19.4	15.1
5. ระดับมัธยมศึกษาตอนปลาย	15.9	17.9	14.0
5.1 สายสามัญ	13.4	14.2	12.6
5.2 สายอาชีวศึกษา	2.5	3.7	1.4
5.3 สายวิชาการศึกษา	-	-	-
6. ระดับอุดมศึกษา	17.3	14.5	19.8
6.1 สายวิชาการ	9.3	6.7	11.6
6.2 สายวิชาชีพ	3.6	5.0	2.4
6.3 สายวิชาการศึกษา	4.4	2.8	5.8
7. การศึกษาอื่น ๆ	-	-	-
8. ไม่ทราบ	0.1	0.2	-

ตาราง 3 จำนวนและร้อยละของประชากรอายุ 15 ปีขึ้นไป ที่มีงานทำ จำแนกตามอาชีพและเพศ จังหวัดสุรินทร์
พ.ศ. 2568 : ไตรมาสที่ 3

อาชีพ	รวม	ชาย	หญิง
		จำนวน	
ยอดรวม	548,947	291,138	257,809
1. ผู้จัดการข้าราชการระดับอาวุโสและผู้บัญชาการพิเศษ	19,893	14,547	5,346
2. ผู้ประกอบวิชาชีพด้านต่างๆ	41,164	10,014	31,150
3. เจ้าหน้าที่เทคนิคและผู้ประกอบวิชาชีพที่เกี่ยวข้องกับด้านต่างๆ	16,201	3,594	12,607
4. เสมียน	13,707	2,965	10,742
5. พนักงานบริการและผู้จำหน่ายสินค้า	89,076	34,240	54,836
6. ผู้ปฏิบัติงานที่มีฝีมือในด้านการเกษตรป่าไม้และการประมง	254,077	147,377	106,700
7. ช่างฝีมือและผู้ปฏิบัติงานที่เกี่ยวข้อง	57,072	40,590	16,482
8. ผู้ควบคุมเครื่องจักรโรงงานและเครื่องจักร และผู้ปฏิบัติงานด้านการประกอบ	21,614	17,232	4,382
9. ผู้ประกอบอาชีพงานพื้นฐาน	36,143	20,579	15,564
10. คนงานซึ่งมิได้จำแนกไว้ในหมวดอื่น	-	-	-
		ร้อยละ	
ยอดรวม	100.0	100.0	100.0
1. ผู้จัดการข้าราชการระดับอาวุโสและผู้บัญชาการพิเศษ	3.6	5.0	2.1
2. ผู้ประกอบวิชาชีพด้านต่างๆ	7.5	3.4	12.1
3. เจ้าหน้าที่เทคนิคและผู้ประกอบวิชาชีพที่เกี่ยวข้องกับด้านต่างๆ	3.0	1.2	4.9
4. เสมียน	2.5	1.0	4.1
5. พนักงานบริการและผู้จำหน่ายสินค้า	16.2	11.8	21.3
6. ผู้ปฏิบัติงานที่มีฝีมือในด้านการเกษตรป่าไม้และการประมง	46.3	50.6	41.4
7. ช่างฝีมือและผู้ปฏิบัติงานที่เกี่ยวข้อง	10.4	14.0	6.4
8. ผู้ควบคุมเครื่องจักรโรงงานและเครื่องจักร และผู้ปฏิบัติงานด้านการประกอบ	3.9	5.9	1.7
9. ผู้ประกอบอาชีพงานพื้นฐาน	6.6	7.1	6.0
10. คนงานซึ่งมิได้จำแนกไว้ในหมวดอื่น	-	-	-

ตาราง 4 จำนวนและร้อยละของประชากรที่มีอายุ 15 ปีขึ้นไป ที่มีงานทำ จำแนกตามอุตสาหกรรมและเพศ จังหวัดสุรินทร์ พ.ศ. 2568 : ไตรมาสที่ 3

อุตสาหกรรม	รวม	จำนวน	
		ชาย	หญิง
ยอดรวม	548,947	291,138	257,809
1. ภาคเกษตรกรรม	259,715	151,441	108,274
1.1 เกษตรกรรม การป่าไม้ และการประมง	259,715	151,441	108,274
2. นอกภาคเกษตรกรรม	289,232	139,697	149,535
2.1 การทำเหมืองแร่ และเหมืองหิน	276	276	-
2.2 การผลิต	37,304	13,427	23,877
2.3 ไฟฟ้า ก๊าซ ไอน้ำ และระบบปรับอากาศ	785	785	-
2.4 การจัดหน้า การจัดการ และการบำบัดน้ำเสีย ของเสีย และสิ่งปฏิกูล	1,033	520	513
2.5 การก่อสร้าง	35,801	31,396	4,405
2.6 การขายส่ง และการขายปลีก การซ่อมแซมยานยนต์ และรถจักรยานยนต์	73,201	35,267	37,934
2.7 การขนส่ง และสถานที่เก็บสินค้า	5,437	5,437	-
2.8 ที่พักแรม และการบริการด้านอาหาร	26,601	8,313	18,288
2.9 ข้อมูลข่าวสารและการสื่อสาร	-	-	-
2.10 กิจการทางการเงินและการประกันภัย	3,130	1,227	1,903
2.11 กิจกรรมอสังหาริมทรัพย์	83	48	35
2.12 กิจกรรมทางวิชาชีพ วิทยาศาสตร์ และเทคนิค	1,645	1,366	279
2.13 กิจกรรมการบริหารและการบริการสนับสนุน	3,329	162	3,167
2.14 การบริหารราชการ การป้องกันประเทศ และการประกันสังคมภาคบังคับ	37,373	23,183	14,190
2.15 การศึกษา	33,954	7,963	25,991
2.16 กิจกรรมด้านสุขภาพและงานสังคมสงเคราะห์	17,297	4,502	12,795
2.17 ศิลปะ ความบันเทิง และนันทนาการ	4,830	2,156	2,674
2.18 กิจกรรมบริการด้านอื่น ๆ	6,638	3,669	2,969
2.19 กิจกรรมการจ้างงานในครัวเรือนส่วนบุคคล	515	-	515
2.20 กิจกรรมขององค์การระหว่างประเทศ	-	-	-
2.21 ไม่ทราบ	-	-	-
ยอดรวม	100.0	100.0	100.0
1. ภาคเกษตรกรรม	47.3	52.0	42.0
1.1 เกษตรกรรม การป่าไม้ และการประมง	47.3	52.0	42.0
2. นอกภาคเกษตรกรรม	52.7	48.0	58.0
2.1 การทำเหมืองแร่ และเหมืองหิน	0.1	0.1	-
2.2 การผลิต	6.8	4.6	9.3
2.3 ไฟฟ้า ก๊าซ ไอน้ำ และระบบปรับอากาศ	0.1	0.3	-
2.4 การจัดหน้า การจัดการ และการบำบัดน้ำเสีย ของเสีย และสิ่งปฏิกูล	0.2	0.2	0.2
2.5 การก่อสร้าง	6.5	10.8	1.7
2.6 การขายส่ง และการขายปลีก การซ่อมแซมยานยนต์ และรถจักรยานยนต์	13.3	12.1	14.7
2.7 การขนส่ง และสถานที่เก็บสินค้า	1.0	1.9	-
2.8 ที่พักแรม และการบริการด้านอาหาร	4.8	2.8	7.1
2.9 ข้อมูลข่าวสารและการสื่อสาร	-	-	-
2.10 กิจการทางการเงินและการประกันภัย	0.6	0.4	0.7
2.11 กิจกรรมอสังหาริมทรัพย์
2.12 กิจกรรมทางวิชาชีพ วิทยาศาสตร์ และเทคนิค	0.3	0.5	0.1
2.13 กิจกรรมการบริหารและการบริการสนับสนุน	0.6	0.1	1.2
2.14 การบริหารราชการ การป้องกันประเทศ และการประกันสังคมภาคบังคับ	6.8	8.0	5.5
2.15 การศึกษา	6.2	2.7	10.1
2.16 กิจกรรมด้านสุขภาพและงานสังคมสงเคราะห์	3.2	1.5	5.0
2.17 ศิลปะ ความบันเทิง และนันทนาการ	0.9	0.7	1.0
2.18 กิจกรรมบริการด้านอื่น ๆ	1.2	1.3	1.2
2.19 กิจกรรมการจ้างงานในครัวเรือนส่วนบุคคล	0.1	-	0.2
2.20 กิจกรรมขององค์การระหว่างประเทศ	-	-	-
2.21 ไม่ทราบ	-	-	-

หมายเหตุ: .. คือมีข้อมูลเพียงเล็กน้อย

ตาราง 5 จำนวนและร้อยละของประชากรอายุ 15 ปีขึ้นไป ที่มีงานทำ จำแนกตามสถานภาพการทำงานและเพศ
จังหวัดสุรินทร์ พ.ศ. 2568 : ไตรมาสที่ 3

สถานะการทำงาน	รวม	ชาย	หญิง
		จำนวน	
ยอดรวม	548,947	291,138	257,809
1. นายจ้าง	4,831	3,537	1,294
2. ลูกจ้างรัฐบาล	88,420	38,299	50,121
3. ลูกจ้างเอกชน	98,461	55,710	42,751
4. ทำงานส่วนตัว	274,227	154,699	119,528
5. ช่วยธุรกิจในครัวเรือน	83,008	38,893	44,115
6. การรวมกลุ่ม	-	-	-
		ร้อยละ	
ยอดรวม	100.0	100.0	100.0
1. นายจ้าง	0.9	1.2	0.5
2. ลูกจ้างรัฐบาล	16.1	13.2	19.4
3. ลูกจ้างเอกชน	17.9	19.1	16.6
4. ทำงานส่วนตัว	50.0	53.1	46.4
5. ช่วยธุรกิจในครัวเรือน	15.1	13.4	17.1
6. การรวมกลุ่ม	-	-	-

หมายเหตุ: .. คือมีข้อมูลเพียงเล็กน้อย

ตาราง 6 จำนวนและร้อยละของประชากรอายุ 15 ปีขึ้นไป ที่มีงานทำ จำแนกตามชั่วโมงทำงานต่อสัปดาห์และเท
จังหวัดสุรินทร์ พ.ศ. 2568 : ไตรมาสที่ 3

ชั่วโมงการทำงานต่อสัปดาห์	รวม	ชาย	หญิง
		จำนวน	
ยอดรวม	548,947	291,138	257,809
1. น้อยกว่า 1 ชั่วโมง	312	-	312
2. 1-9 ชั่วโมง	456	331	125
3. 10-19 ชั่วโมง	30,190	14,987	15,203
4. 20-29 ชั่วโมง	91,224	43,095	48,129
5. 30-34 ชั่วโมง	37,423	20,959	16,464
6. 35-39 ชั่วโมง	76,035	36,677	39,358
7. 40-49 ชั่วโมง	187,342	101,010	86,332
8. 50 ชั่วโมงขึ้นไป	125,965	74,079	51,886
		ร้อยละ	
ยอดรวม	100.0	100.0	100.0
1. น้อยกว่า 1 ชั่วโมง	0.1	-	0.1
2. 1-9 ชั่วโมง	0.1	0.1	..
3. 10-19 ชั่วโมง	5.5	5.2	5.9
4. 20-29 ชั่วโมง	16.6	14.8	18.7
5. 30-34 ชั่วโมง	6.8	7.2	6.4
6. 35-39 ชั่วโมง	13.9	12.6	15.3
7. 40-49 ชั่วโมง	34.1	34.7	33.5
8. 50 ชั่วโมงขึ้นไป	22.9	25.4	20.1

หมายเหตุ: .. คือมีข้อมูลเพียงเล็กน้อย

ตาราง 7 จำนวนและร้อยละของประชากรอายุ 15 ปีขึ้นไป ที่มีงานทำ จำแนกตามระดับการศึกษาที่สำเร็จและเพศ
จังหวัดสุรินทร์ พ.ศ. 2568 : ไตรมาสที่ 3

ระดับการศึกษาที่สำเร็จ	รวม	ชาย	หญิง
		จำนวน	
ยอดรวม	548,947	291,138	257,809
1. ไม่มีการศึกษา	7,937	2,457	5,480
2. ต่ำกว่าประถมศึกษา	109,428	52,703	56,725
3. ระดับประถมศึกษา	141,344	84,110	57,234
4. ระดับมัธยมศึกษาตอนต้น	72,111	46,563	25,548
5. ระดับมัธยมศึกษาตอนปลาย	103,514	59,282	44,232
5.1 สายสามัญ	88,262	47,686	40,576
5.2 สายอาชีวศึกษา	15,252	11,596	3,656
5.3 สายวิชาการศึกษา	-	-	-
6. ระดับอุดมศึกษา	114,613	46,023	68,590
6.1 สายวิชาการ	68,008	22,446	45,562
6.2 สายวิชาชีพ	22,906	17,105	5,801
6.3 สายวิชาการศึกษา	23,699	6,472	17,227
7. การศึกษาอื่น ๆ	-	-	-
8. ไม่ทราบ	-	-	-
		ร้อยละ	
ยอดรวม	100.0	100.0	100.0
1. ไม่มีการศึกษา	1.5	0.8	2.1
2. ต่ำกว่าประถมศึกษา	19.9	18.1	22.0
3. ระดับประถมศึกษา	25.7	28.9	22.2
4. ระดับมัธยมศึกษาตอนต้น	13.1	16.0	9.9
5. ระดับมัธยมศึกษาตอนปลาย	18.9	20.4	17.2
5.1 สายสามัญ	16.1	16.4	15.8
5.2 สายอาชีวศึกษา	2.8	4.0	1.4
5.3 สายวิชาการศึกษา	-	-	-
6. ระดับอุดมศึกษา	20.9	15.8	26.6
6.1 สายวิชาการ	12.4	7.7	17.7
6.2 สายวิชาชีพ	4.2	5.9	2.2
6.3 สายวิชาการศึกษา	4.3	2.2	6.7
7. การศึกษาอื่น ๆ	-	-	-
8. ไม่ทราบ	-	-	-

