

前橋市の皆さまへ

# 前橋を、 “ちゃんと”したい

世界に誇れる前橋へ 実現に向けた政策集



三代目  
弁護士  
2児の父

# まるやま あきら

40歳  
前橋生まれ  
前橋育ち

私、まるやま あきは、前橋が大好きです。

前橋に生まれ、前橋で育ち、祖父の代から続く、  
3代目の弁護士として、妻と娘ふたりとともに、  
いまでも前橋で暮らしています。

だから、誇れる前橋を築くために、  
もっと、もっと、素晴らしくしていきたい。  
前橋を、真剣に、ちゃんとしたい。  
県都・前橋のプライドを、取り戻したい。

市民の皆さんとともに、私を変えていきたいんです！

そのために、私、まるやまあきは、  
3つのNo.1を推し進めていきます。

こどもを育てたい街 No.1  
生涯ずっと安心な街 NO.1  
豊かに潤う街 No.1

皆さんとともに、本当に、本当に、実現していきます！  
どうか、どうか、皆さんのお力を与えてください。  
新たな前橋を、いっしょに創っていきましょう！

前橋を、新章へ。





# プロフィール

- 1985年、前橋市生まれ  
(現39歳、12月26日から40歳)
- 群大付属幼稚園、小学校、中学校
- 前橋高校
- 慶應義塾大学経済学部
- 明治大学法科大学院
- 司法修習(宮崎修習)
- 前橋市の丸山法律事務所に  
3代目として加入



## 前橋を、“ちゃんと”するための3つの誓い

---

### 信頼

“信なくば立たず”

～ガラス張りの市政へ刷新します。

### 連携

“『オール前橋』で挑む”

～各種団体から個人の力まで総力を結集させます。

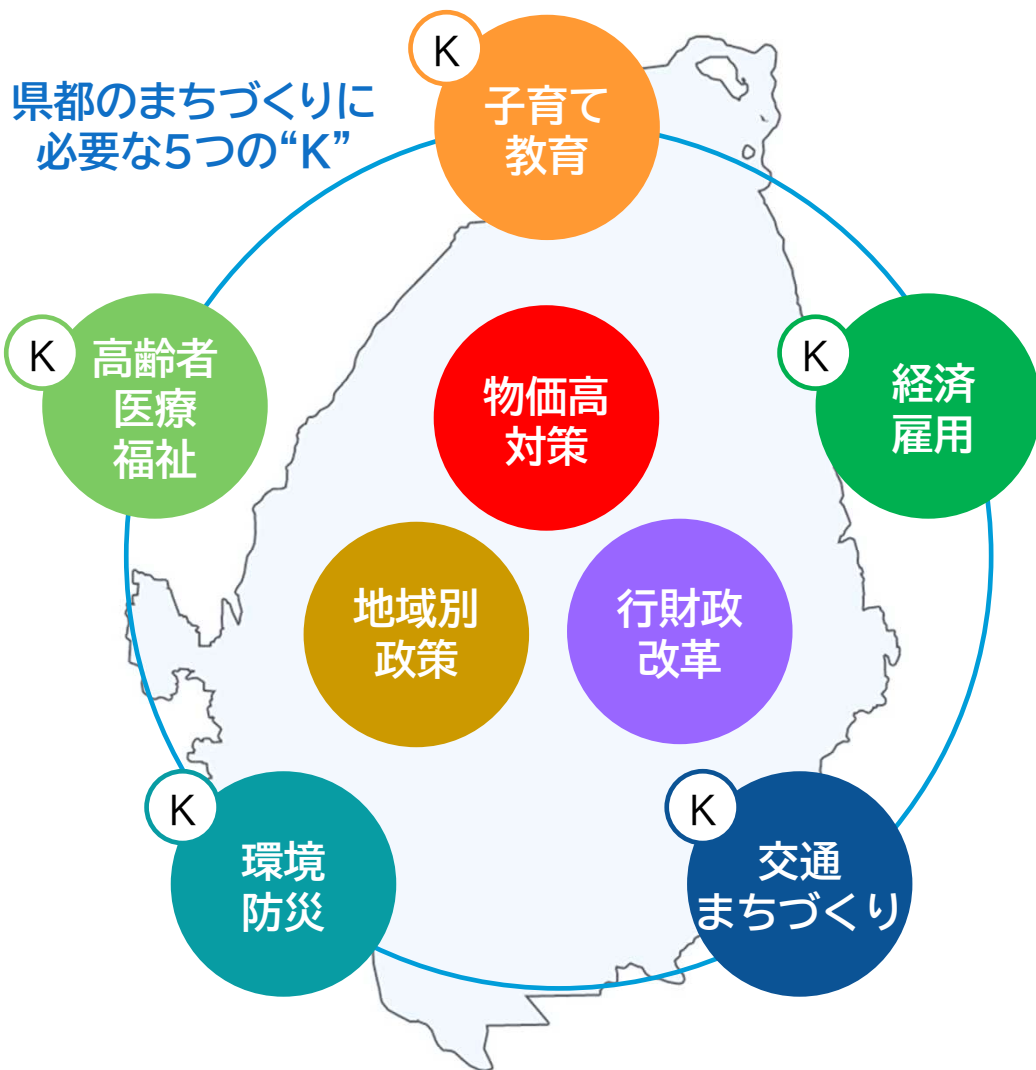
### 参加

“『現場』こそ原点”

～『市民参加型予算』を導入し、使い道を共に決めます。

まるやまが進める 世界に誇る前橋  
実現プラン 政策集

# まるやまが、前橋をまとめ、生活をまもり、県都のまちづくりを進めます



まるやまあきは、

県都のまちづくりに必要な「5つのK」に加え、  
今すぐ取り組む「生活をまもる物価高対策」、  
さらに、「地区別政策」と「行財政改革」で、  
世界に誇る前橋を、“ちゃんと”まとめあげます。

今すぐ(物価高対策)

スピーディーな物価高への対応

子育て・教育

こどもを育てたい街 No.1

高齢者・医療・福祉

生涯ずっと安心な街 No.1

経済・雇用

豊かに潤う街 No.1

環境・防災

安全・快適に暮らせる街

交通・まちづくり

民間との連携強化で、魅力ある街

地区別政策

多彩な地域の魅力を高めます

行財政改革

透明性の高い市政運営

今すぐ

## スピーディーな物価高への対応

### 1 国の交付金を活用した速やかな物価高対策

- － 政府の経済対策をフル活用し、速やかに家計や生活困窮者を支援します。
- － 保育所や医療・介護施設等の物価高対策を進めます。

### 2 学びにかかる経済的負担感の軽減

- － 小中学校の給食費は引き続き無償とします。
- － すべてのこどもが等しく、充実した教育を受けられるよう、必要な支援を行います。



### 3 医療・介護・福祉・保育の「現場」をしっかりと支援

- － 国の経済対策も活用し、医療・介護・福祉・保育の現場で働く人の賃上げを支援します。
- － 施設の業務効率化を支援し、みんなで支える街にします。



### ◆ 切れ目のない子育て支援

- － 子育て負担の最も大きい産前から入学まで、保健・医療・福祉・教育の縦割りをなくして、一体的に切れ目なくサポート

### ◆ こどもの学びとあそび場の多様化

- － 酷暑でもこどもたちが遊べるあそび場づくり
- － 学びの多様化で、一人ひとりが輝く領域を探せる環境づくり

### ◆ 安心して心地よい学校づくり

- － トイレの洋式化や体育館のエアコン整備
- － 不審者やクマなどによる危害、災害に対する安全対策

### ◆ こどもがずっと居たい居場所づくり

- － 家庭や学校のほかに安心かつ充実して過ごせる居場所づくり
- － こどもたちの特性や発達段階に応じた保育の確保・充実

### ◆ 妊娠前、不妊・不育症へのサポート

- － プレコンセプションケア(妊娠前の健康管理)の推進
- － 妊娠前講座とのセットによる妊娠前検査への支援
- － 不妊治療・不育症に関する相談体制の充実

### ◆ キャリア教育の推進

- － 地域の企業との連携による「仕事について学ぶ場」の充実





## ◆ 健康寿命の延伸

- － 先進的な介護予防プログラムへの参加促進で、介護支出を抑制

## ◆ 歩きやすく、出かけたくなる地域づくり

- － 歩道の整備や段差の解消
- － 買い物を容易にし、娯楽や活動の場を充実

## ◆ 地域で完結できる医療の連携強化

- － さまざまな疾病の治療や包括ケアを前橋で完結できる体制整備

## ◆ 技術の力で「移動」と「運搬」をサポート

- － 最新技術を活用した公共交通体系の改善や荷物運搬の円滑化
- － 移動販売の充実

## ◆ 医療・福祉人材の育成と定着

- － キャリア教育と連携した若い世代への医療・福祉の仕事のPR
- － 医療機関や福祉事業所への人材獲得・定着に向けた支援

## ◆ 障がい者の方々を支える総合的支援

- － 就労継続支援事業所の工賃向上支援
- － 相談支援、就労支援、日中活動系サービスの質の向上



### ◆ 前橋の農業を元気に

- － 農家の皆さんとの対話の充実
- － 前橋産農産物のブランド化・販路拡大
- － スマート農業の導入支援
- － 新規就農者の拡大

### ◆ 先進企業との連携で新たな事業と雇用を創出

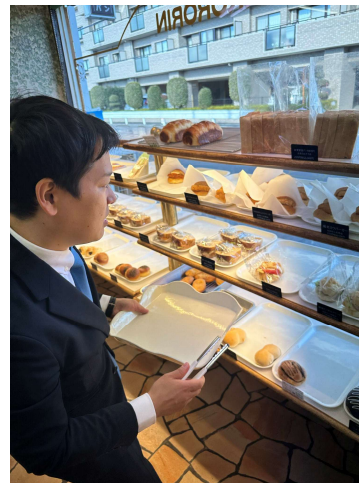
- － 先進企業を重点的に誘致
- － 誘致企業と地元企業の協働で、新しい事業や雇用を創出
- － 新しい技術やサービスをまち全体で受け入れる環境の整備
- － 起業などの新しいチャレンジが生まれる都市づくり

### ◆ 地元企業の成長支援強化

- － デジタル化や環境問題に対応した仕事の改善や生産性向上、経営の見直しに対するサポート

### ◆ クリエイティブ産業の集積・定着

- － デジタル、デザイン、コンテンツ産業の誘致・創出支援
- － 市民や市内企業従事者の学びなおし(リスキリング)を通じたクリエイティブ産業を担う人材の育成



### ◆ 酷暑対策の強化

- － 通学距離が長い学校を対象とした送迎の実施や下校時に冷却グッズを使えるようにするための冷凍庫の設置
- － クールシェアスポットの拡充
- － 遮光性の高い日傘の普及促進
- － 自然を活かした木陰づくり

### ◆ クマ・山火事への対策強化

- － 住民への注意喚起や事前パトロールの充実
- － 目撃情報(写真等)のオンライン収集窓口の整備
- － SNSのプッシュ配信機能等を用いた被害発生時の確実な情報伝達

### ◆ インフラの総点検と老朽化対策

- － 新技術を活用した上下水道・道路・公共施設の老朽化状況の点検の加速化
- － 計画的な維持改修で事故を防止

### ◆ 地域防災力の増強

- － 防災キャンプや市民一人ひとりが作成する防災行動計画(マイ・タイムライン)の作成支援など、市民参加型防災対策の充実
- － 自主防災組織への支援
- － 女性や日常生活に配慮が必要な方が必要とする避難所資機材の充実(例:生理用品、アレルギー対応食品、障害者用便座など)

### ◆ 家庭や企業の脱炭素化推進

- － 家庭用ゼロカーボン推進補助事業の拡充
- － 企業の省エネ、環境対応型事業の展開に対する支援



### ◆ 人が主役で緑があふれる空間の創出

- － まちなか(中心市街地)の民間主導のまちづくり
- － 県庁から前橋駅までのケヤキ並木通りを、歩行者と公共交通を中心とした道路空間に再編
- － みどりのまちづくりのエリア拡大による「グリーンシティ」化(県民会館、敷島公園、新前橋など)

### ◆ 交通不便地区や高齢者等に対応した移動の円滑化

- － 公共交通体系の改善や、自動運転など新たな移動手段の導入
- － 医療・福祉施設の送迎車両やボランティア輸送の活用検討

### ◆ 若者の自転車事故の防止

- － 産学官連携による交通安全教育や技術開発の推進

### ◆ 移住・関係人口の拡大

- － 2拠点居住や働きながら休暇も楽しむ「ワーケーション」の受け入れ体制の強化





## 地区別政策

## 多彩な地域の魅力を高めます

### ① 本庁地区

- ・ 県都の顔にふさわしい中心市街地の活性化
- ・ 本町二丁目五差路交差点の改良

### ② 上川淵・下川淵地区

- ・ 前橋南インターチェンジから市内中心部に移動しやすい道路網整備
- ・ 利便性の高いバス路線網の整備

### ③ 芳賀地区

- ・ 他地区へのアクセスの利便性向上
- ・ 生活道路の計画的な整備

### ④ 桂萱地区

- ・ 上毛電鉄利用の利便性向上
- ・ 既存市街地の生活環境向上

### ⑤ 元総社・東地区

- ・ 新前橋駅周辺の機能向上
- ・ 地区南部で不足する道路網の整備促進

### ⑥ 清里・総社地区

- ・ 総社二子山古墳などの豊かな歴史資源を活かした良好な居住環境の整備
- ・ 群馬総社駅周辺の利便性向上



### ⑦ 南橋地区

- ・ 上部道路の4車線化促進
- ・ 鉄道駅と連携したバスなどの公共交通の充実

### ⑧ 永明・城南地区

- ・ 前橋大島駅と駒形駅周辺における日常生活を支える機能の充実
- ・ 前橋総合運動公園の機能充実と大室公園の保全活用

### ⑨ 大胡地区

- ・ 大胡駅を中心とした利便性の高い市街地の形成
- ・ 赤城山南麓の適正な保全と活用

### ⑩ 宮城地区

- ・ 宮城支所周辺の生活機能の充実
- ・ デマンドバスの使い勝手の向上

### ⑪ 粕川地区

- ・ 粕川支所・粕川駅周辺の日常生活機能の充実
- ・ 上毛電鉄各駅へのアクセス向上

### ⑫ 富士見地区

- ・ 地区住民の日常生活の利便性向上
- ・ 高齢者など交通弱者への移動支援の充実

### ◆「市長キャラバン」の展開

- － 一定数以上の市民からの要望に応じて、市長自らが市内各地を訪ね、市民と自由に意見交換

### ◆ 官民連携を進め、さらに民間主導の“民官連携”を全体として推進

- － 民主導のまちづくりが行われた前橋の伝統を受け継ぎ、市民や企業のアイデアを最大限に活かした施策の実施
- － 民間企業等との人事交流の拡充
- － 職員の副業・兼業の積極的推進

### ◆ コンプライアンスの強化

- － 市政運営に関するルールの明確化
- － 政策の進捗状況や評価のわかりやすい公開
- － 内部統制・チェック体制の強化
- － 県内各地で発生している不祥事が前橋で起きないように仕組みの導入

### ◆ 市の諸課題解決に向けた県との対話・交渉

- － 弁護士経験を活かした対話力・交渉力で県庁・県知事と、信頼関係をベースに、しっかりと議論



# 皆さんの声にお答えします



なぜ今回、前橋市のリーダーを目指そうと思ったのですか？

社会に分断があると感じる中で、全体をまとめ上げる必要があると考え、それは自分だからこそできると思ったからです。



前橋はどのような街で、市民にはどのような特徴があると感じていますか？

自然豊かで水が綺麗、そして人のポテンシャルがある街だと思います。前橋の人は意外と謙虚ですが、根底には強い「前橋愛」を秘めているのが特徴だと思います。



弁護士として、また政治に挑む者として大切にしている姿勢は何ですか？

常に「フェアで冷静」であることです。困っている人に対しては、何かを言う前にまず徹底的に「話を聞く」ことに徹するよう心がけています。



リーダーシップについてはどのようにお考えですか？

「リスクがある中で覚悟を決めて進めること」です。多くの意見を聞いた上で最後は自分の軸で判断し、もし失敗した場合には責任を取って謝罪する覚悟を持っています。



具体的にどのような政策や改革を優先したいですか？

行政改革においては、まず「職員の魂(気持ち)に火をつける」ことから始め、熱意あるチームを作ります。政策面では、自身も苦労した経験から「出産前後のサポート」を最優先し、孤独の解消や生活困窮世帯への速やかな支援、家庭内に隠れがちなDVや児童虐待の把握に全力を尽くします。



10年後の前橋をどのような街にしたいですか？

海外の方が日本に来た際に「東京、京都、そして前橋がいい」と言ってくれるような、人が生き生きと誠実にチャレンジできる街を目指しています。



前橋を、新章へ。