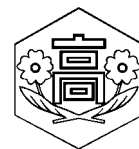


OMIYA MINAMI HIGH SCHOOL



埼玉県立
大宮南高等学校

GUIDE BOOK 2025



work well, play well

文武両道

何事にも主体的に取り組み、
社会に貢献する生徒を育成します。

大宮南の 文武とは

文 は論理的活動、
武 は実践的活動を
意味します。

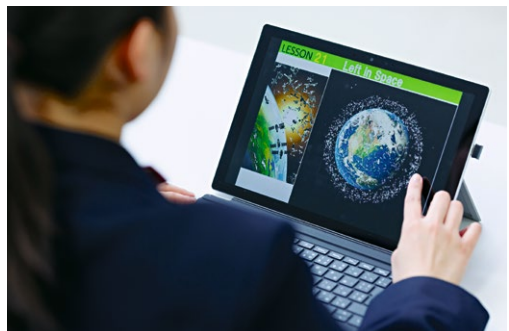
文武は心身ともに
健康で豊かな
人間形成のための両輪です



Curriculum | 教育課程



充実のICT教育環境



Google Classroom

- 1人1台タブレット制
- 推奨タブレットはSurface (Microsoft社製)
- Google ClassroomやMetaMojiなどのアプリを利用した双方向授業
- 保護者と学校は双方向専用メールで連絡
- 全施設にWi-Fi・プロジェクター・ホワイトボード
- プレゼンテーションにも最適な環境

大宮南の特徴

将来を見据えた基礎力養成

1年生は全員が同じ基礎科目を学習します。将来の選択肢の幅を狭めず、視野を広げます。

豊富な選択科目

2年生・3年生では希望進路に応じて科目を選択します。国公立・私立大学受験はもちろん、多様な進路選択に対応しています。

進学補講

早朝・放課後・長期休業中に実施しています。

多彩な行事

主体性・創造力・コミュニケーション力を養います。

県内有数の規模と実績を誇る部活動

目標を共有し、切磋琢磨し、共に成長することで自己有用感・充実感を得ることができます。

校訓

健康・誠実・創造



校長 長島 裕輔

本校が求める生徒は「勉強と部活動を両立し、主体的に学ぶことのできる生徒」です。そんな生徒をより成長させるために、教職員一丸となって授業、部活動、学校行事などの教育活動に取り組んでいます。文武両道の3年間は決して楽ではありませんが、切磋琢磨できる仲間との存在と少しずつ育まれる愛校心がきっと皆さんの支えになると思います。

令和7年度入学生教育課程

12345678910111213141516171819202122232425262728293031																														
1年	国語		地理歴史		数学				理科				保健体育		芸術		外国語				情報		総合的な探究の時間		LHR					
	現代の国語② 言語文化②		歴史総合②		数学Ⅰ④		数学A②		化学基礎②		生物基礎②		体育③		保健① 音楽Ⅰ② 美術Ⅰ② 書道Ⅰ②		英語コミュニケーションⅠ③		論理・表現Ⅰ②		情報Ⅰ②									
2年	国社数理	国語		地理歴史		公民		数学		国社重視／数理重視				保健体育		外国語				家庭		総合的な探究の時間		LHR						
		(学)現代文研究Ⅰ③		地理総合②		公共②		数学Ⅱ③		国語		地歴		芸術・数学		体育③		保健①		英語コミュニケーションⅡ④		論理・表現Ⅱ②			家庭基礎②					
										古典探究③		日本史探究②／世界史探究②		音楽Ⅱ② 美術Ⅱ② 書道Ⅱ②																
										理科		理科																		
										化学③		物理基礎②		数学B②																
3年	文系理系	類型 必修科目 選択科目										共通 選択科目				共通科目				総合的な探究の時間	LHR									
		国語		地理歴史		公民		理科		文系選択		選択※1		選択※2		保健体育		外国語												
		論理国語③		文学国語③		(学)実用日本史③／(学)実用世界史③		政治・経済③		地学基礎②		②																		
		国語		数学		理科				理系選択		③		②		体育②		英語コミュニケーションⅢ④				論理・表現Ⅲ②								
		(学)現代文研究Ⅱ②		数学Ⅲ④／数学理解④		物理⑤／生物⑤				(学)化学探究③		②																		
文系選択		日本文化史		世界文化史		数学C		(学)実用化学		(学)実用生物		保育基礎		(文)は文系のための選択 (理)は理系のための選択 (学)は学校設定科目																
理系選択		総合古典		数学C		(学)数学総合Ⅰ		地学基礎		※教育課程は変更されることもあります。 ※数字は単位数を表しています。 ※科目選択をする上で、履修できない組み合わせが一部あります。																				
選択※1		国語表現		総合古典(文)		地理探究		政治・経済(理)		数学C		数学理解(文)																		
選択※2		倫理		数学B		(学)数学総合Ⅱ		スポーツⅡ		演奏研究		絵画		実用の書		英語総合		フードデザイン		情報Ⅱ										

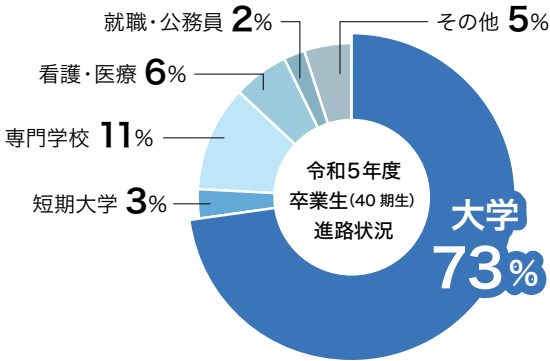
※教育課程は変更されることもあります。
※数字は単位数を表しています。
※科目選択をする上で、履修できない組み合わせが一部あります。

Career support | 進路指導

生徒の秘めた可能性を発掘し、
幅広い能力を身につける総合的な学びの実践

令和5年度卒業生(40期生)の進路状況

進路先	人数
大学	246
短期大学	12
専門学校	38
看護・医療	19
就職・公務員	7
その他	16
計	338



主な進路先

大学 ()は既卒で内数

大学名	2024年	2023年	2022年
東京学芸			1
公立小松		1	
埼玉県立			1 (1)
青山学院	1	1 (1)	1
法政	3 (1)	5	1
武蔵	3	2	5
文教	8	5	9
獨協	11 (1)	8	11
國學院	1	1	2
日本	9 (2)	9	11
東洋	13 (2)	11	5
駒澤	5	5	2
専修	3 (1)	5 (1)	3 (2)
順天堂	1		3 (1)
日本体育		1	
日本女子体育	3	3	3
立正	17	11	24
大東文化	22	32	23 (3)
亜細亜	4	9 (1)	11 (1)
帝京	30	23	36 (2)
国士舘	15	10	10
拓殖	12	11 (4)	13
神奈川	2		2
東海	1	4	2 (1)
玉川	2	2	1
東京経済	12 (1)	10	8
東京国際	9	14	5
城西	19	8	18 (1)
埼玉医科		1	1
明治学院	1 (1)	1	

大学名	2024年	2023年	2022年
慶應義塾		2 (2)	
立教		1	
東京理科		1	
明治			1
中央		1	1
立命館			2 (1)
関西			2 (2)
近畿			1 (1)
成城	1 (1)	2	
芝浦工業	1 (1)		
東京農業	2 (1)	3	
工学院		1	2 (1)
東京電機	7 (1)	11	5
千葉工業	1		12 (1)
東京工科	6 (1)	5	4
東京家政	3	16	3
昭和女子		2	1
女子栄養	2	3	3
産業能率	1	1	1
東京成徳	3	6	2
白百合女子			1
大妻女子	2	3	4
実践女子	4	4	4
十文字学園女子	7	11	13
目白	19	12 (1)	10
杏林		1	3
帝京平成	2	10 (1)	5
帝京科学	4	4	3
東都	1		2
日本薬科		3	

専門学校

さいたま市立高等看護学院
慈恵看護専門学校
早稲田医学院歯科衛生士専門学校
川口市立看護専門学校
戸田中央看護専門学校
東洋公衆衛生学院
大宮呉竹医療専門学校
帝京高等看護学院
北里大学看護専門学校
ホンダテクニカルカレッジ
青山製図専門学校
武蔵野調理師専門学校
日本美容専門学校

就職

警視庁
埼玉県警察
法務省入国管理官
川越市役所
川口消防
埼玉県西部消防組合消防局
関東信越国税局
国立印刷局

主な指定校(年度によって異なります)

法政大学	文教大学
武蔵大学	玉川大学
獨協大学	大妻女子大学
國學院大學	女子栄養大学
日本大学	東京電機大学
東洋大学	東京農業大学
大東文化大学	東京経済大学
亜細亜大学	東京家政大学
帝京大学	立正大学
国士舘大学	十文字学園女子大学
拓殖大学	実践女子大学
工学院大学	上記他多数

各大学・短期大学・専門学校の合格者数等の詳細は、本校ホームページに掲載しております



計画的な全国レベルの
実力テスト・模擬試験

主体的な学習習慣の確立を図る
進学補講・スタディサプリ

進路選択の幅を広げる
分野別ガイダンス・大学特別講義

論理的思考力・表現力を養う
小論文指導・面接指導

進路比較研究レポート作成・進路見学会などの
探究活動

卒業生の声 / Alumni testimonials



法政大学 法学部法律学科

佐々木 健吾さん

男子サッカー部
さいたま市立八王子女学校出身

大南のアピールポイントは?

部内だけでなく他の部活とも関わり
があり大南全体として部活動が盛ん
なところ です。

大南の思い出は?

部活動はもちろん体育祭や文化祭など
の学校行事もとても楽しかったです。

進路先を選んだ理由は?

法律に興味を持ち、将来なりたい職
に就くために必要だからです。

大南の受験を考えている中学生に一言!

とても魅力的な学校なので最後まで諦めず勉強頑張ってください!



法務省入国警備官

小金井 理名さん

女子硬式テニス部
さいたま市立土呂中学校出身

大南のアピールポイントは?

部活動が多く選択の幅が広いこと。た
くさんの運動部の中から、友人と一緒
に、女子硬式テニス部に入りました。

進路先を選んだ理由は?

誰かを守る仕事をしたいと、小さ
い頃から希望していました。国家公
務員に属するので、より大きな規模で
人の役に立つことができるからです。

勉強と部活の両立のヒケツは?

早くからコツコツ勉強すること。逆算
して計画を立てること。毎日の積み
重ねを大切に!

大南の受験を考えている中学生に一言!

先生と生徒の距離が近く、行事だけでなく、充実した学校生活が過ごせ
ます。高校3年間を大切に、後悔しない、そんな毎日を大南で過ごし
ませんか!



東洋大学 法学部法律学科

杉本 愛莉さん

女子硬式テニス部
桶川市立桶川東中学校出身

大南を受験した理由は?

説明会に行った際に大南の雰囲気が
明るく活発な印象を受けたからです。

大南のアピールポイントは?

1学年360人程いるため様々な人がい
て、一生の友達に会えると思います。

大南の思い出は?

部活の仲間との合宿。部活の仲間は
一緒にいる時間が長いのでとても仲
良くなり、そのおかげで濃い3年間
を送ることが出来ました。

大南の受験を考えている中学生に一言!

受験や高校生活等の不安はあると思いますが、全力で物事に取り組み
ばいい方向に進むと思います!みなさんが大南で楽しい高校生活が送れ
ることを願っています!



武蔵大学 社会学部社会学科

城戸 心太さん

男子サッカー部
さいたま市立木崎中学校出身

大南を受験した理由は?

大南に行けば部活も勉強も3年間で
より向上することができたと思ったか
らです。

大南のアピールポイントは?

部活動に熱心な人が多く、学年ごと
に楽しい行事もあり、1年生からコツ
コツ勉強していれば指定校推薦が幅
広く用意されているところです。

勉強と部活の両立のヒケツは?

テストの1ヶ月前から授業プリントの
暗記を始めました。1年生の頃はか
なりきつかったけど、2、3年生になっ
てからはその生活にも慣れて常に高い点数を取ることができました。

大南の受験を考えている中学生に一言!

部活も勉強も頑張りたい人にはぴったりだと思います。

Events | 年間行事

感動や発見に溢れた多彩な行事で
豊かな知性と人間力を育む



入学式



球技大会



球技大会



修学旅行(沖縄)(2年)



修学旅行(沖縄)(2年)



修学旅行(沖縄)(2年)



修学旅行(沖縄)(2年)

4

April

5

May

6

June

7

July

8

August

9

September

- 入学式
- 新入生歓迎会
- 課題テスト
- 実力テスト

- 体育祭
- 中間考査
- 前期生徒総会
- 進路懇談会(3年)

- 実力テスト(3年)
- 保護者面談(全学年)

- 球技大会
- 期末考査
- 夏季進学集中補講(全学年)
- 個別進路相談会

- 進路見学会(全学年)

- 南翔祭(文化祭)
- 課題テスト(1・2年)
- 実力テスト(1・2年)
- 共通テストガイダンス(3年)

10

October

11

November

12

December

- 大学特別講義(2年)
- 中間考査
- 生徒会役員選挙

- 後期生徒総会
- 実力テスト(1・2年)

- 修学旅行(沖縄)(2年)
- 遠足(1年)
- 期末考査
- 個別進路相談会
- 地域清掃活動(1年)

1

January

2

February

3

March

- 予餞会(三送会)
- 分野別ガイダンス(2年)
- 実力テスト(2年)
- 小論文模試(1年)
- 卒業式
- 学年末考査(1・2年)
- 分野別進路説明会(1年)
- 地域清掃活動(2年)



体育祭



体育祭



南翔祭(文化祭)



南翔祭(文化祭)



南翔祭(文化祭)



南翔祭(文化祭)



遠足(1年)



遠足(1年)

在校生の
一日



8:00 ~

朝学習



8:40 ~

SHR



8:50 ~

授業(午前)



12:40 ~

昼休み



13:25 ~

授業(午後)



16:00 ~

部活動



19:00 ~

帰宅



Club activities | 部活動

仲間と共に情熱を注ぐ挑戦のステージ

●運動部



●サッカー部

サッカーを通じて豊かな人間性を育み、全国大会出場を目標に、チーム一丸となって取り組んでいます。私たちと共に全国を目指し、充実した3年間を過ごしましょう。



●女子サッカー部

活動日は、平日の放課後と土曜を中心に週5日程度です。未経験で入る人も多く、チームで教えあい、高めあいながら日々目標に向かって取り組んでいます。



●野球部

「雑草が花開くまで」をスローガンに、真剣に甲子園を目指す中で、人間としても成長することを大切に活動しています。見ている人が感動するような試合ができるよう、日々努力しています。



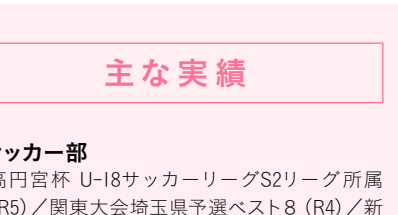
●陸上競技部

各自が目標を持ち、達成に向けて努力しています。初心者も多くいれば、関東大会などで活躍する選手もいます。皆で協力しながら、楽しい雰囲気の中で活動しています。夏の合宿や、合同練習等も積極的に行っています。



●ソフトボール部

「心を1つに、全員ソフト」をモットーに県大会ベスト8以上を目指し活動しています。ソフト未経験でも試合で活躍する選手も多くいます。ぜひ我々と「密な青春」を過ごしませんか？



主な実績

●サッカー部

高円宮杯 U-18サッカーリーグS2リーグ所属(R5)／関東大会埼玉県予選ベスト8(R4)／新人戦県ベスト16(R1)／全国高校総体埼玉県予選ベスト16(R5)／高校選手権大会埼玉県予選ベスト16(R1)

●女子サッカー部

新人大大会 県ベスト16(R5)／学校総合体育大会 県ベスト32(R5)／選手権大会 県ベスト32(R5)

●野球部

春季埼玉県高等学校野球大会 県大会出場(R3)／春季埼玉県高等学校野球大会 埼玉県ベスト8(R5)／第105回全国高等学校野球選手権記念埼玉大会ベスト16(R5)

●弓道部

関東個人選抜県予選女子個人10位・関東大会出場(R4)／高校弓道新人戦男子団体8位・男子個人8位(R4)／インターハイ県予選男子団体6位・男子個人7位(R4)／高校弓道新人戦女子団体5位(R4)／関東個人選抜県予選女子個人12位・関東大会出場(R5)

●陸上競技部

学校総合体育大会県大会男子やり投7位入賞・男子8種競技8位入賞・他多数出場(R5)／新人戦県大会男子やり投4位入賞 関東大会進出(R5)／関東新人大大会男子やり投7位入賞(R5)／埼玉県高校駅伝男子総合22位(R5)

●ソフトボール部

関東大会埼玉県予選ベスト16(R4・5)／インターハイ埼玉県予選ベスト16(R4)／新人戦埼玉県予選ベスト16(R4)

●男子バスケットボール部

インターハイ埼玉県大会出場(R3)

●女子バスケットボール部

新人大大会県大会出場(R4)／南部地区選抜選手2名(R4)

●女子バレーボール部

関東大会県大会ベスト16(R4) 出場(R5)／インターハイ県大会ベスト16(R3・4) 出場(R5)／春高バレー県大会出場(R4・5)／新人大大会県大会ベスト16(R4) 出場(R5)／南部地区優秀選手1名(R3・4)2名(R5)／南部地区選抜1年3名(R4)1名(R5)2年2名(R4・5)

●男子ハンドボール部

関東大会埼玉県予選ベスト16(R3・4)／関東大会埼玉県予選大会出場(R5)／インターハイ予選県大会ベスト16(R3・4)／インターハイ予選県大会出場(R5)／新人大大会県大会ベスト16(R3)／新人大大会県大会出場(R4)／新人大大会県大会ベスト8(R5)

●女子ハンドボール部

関東大会埼玉県予選7位(R3)／インターハイ予選県大会5位(R3)／新人大大会県大会ベスト16(R4・5)

●男子硬式テニス部

関東大会団体戦県大会出場(R3・5)／新人大大会団体戦県大会出場(R3・4・5ベスト16)／新人大大会個人戦シングルス県大会出場(R4・5)／新人大大会個人戦ダブルス県大会出場(R5)／埼玉県1年生チーム対抗戦決勝T出場(R4)／国公立高校大会(R4埼玉県第3位)関東大会出場、R5ベスト16)／南部地区団体戦5部優勝、4部優勝、3部優勝：2部昇格

●女子硬式テニス部

関東大会団体戦県大会ベスト16(R4)／関東大会個人戦県大会シングルスベスト32(R5)／インターハイ個人戦県大会シングルスベスト32(R5)／新人大大会団体戦県大会ベスト16(R3・4)／新人大大会個人戦県大会シングルスベスト128(R4・5)／新人大大会個人戦県大会ダブルスベスト32(R4)／埼玉県1年生チーム対抗戦ベスト8(R3)

●男子ソフトテニス部

関東大会県予選団体出場(R3～5)／関東大会県予選個人出場(R3～5)／インターハイ予選個人出場(R3～5)

●女子ソフトテニス部

関東大会県予選団体出場(R3～5)／関東大会県予選個人出場(R3～5)／インターハイ予選個人出場(R3～5)／新人大大会県大会個人出場(R3・5)

●男子バドミントン部

関東大会埼玉県予選大会団体出場(R3)／新人大大会個人戦ダブルス県大会出場(R4)／インターハイ予選個人出場(R5)

●女子バドミントン部

新人大大会南部地区団体戦ベスト8(R4)／新人大大会南部地区ダブルスベスト32(R4)／新人大大会南部地区ダブルスベスト16県大会出場(R3)

●卓球部

関東大会予選大会男子学校対抗・シングルス・ダブルス県大会出場(R3・4)／インターハイ予選大会男子学校対抗・シングルス・ダブルス県大会出場(R3・4)／埼玉県新人大大会男子学校対抗出場(R4)・シングルス県ベスト16(R3)・ダブルス県大会出場(R5)

●剣道部

全国大会埼玉県予選大会 男子団体3回戦進出(R5)／全国大会埼玉県予選大会 女子団体3回戦進出(R5)／関東大会埼玉県予選大会 男子個人4回戦進出(R5)／関東大会埼玉県予選大会 女子個人3回戦進出(R5)

●バトン部

マーチングバンド・パントフリング県大会総合3位(R5)・パトンの部5位(R3～5) 同大会個人サムフリップの部7・8位(R4)



●男子バスケットボール部

「チーム一丸」をモットーに県大会ベスト16を目指し活動しています。日常を大切に、学業・学校行事・部活動ともに真剣に取り組む、豊かな人間性が養われます。



●女子バスケットボール部

元気・さわやか・しつこくの「G・S・S」をモットーに、県大会出場を目標に活動しています。少人数ながら一人ひとりが目標を高く持ち、ハードワークしているチームです。



●男子ハンドボール部

関東大会・インターハイ出場を目標に、経験者数名、初心者大勢の構成で活動しています。中学校までの様々な経験を生かすことができる魅力的なスポーツです。新しいことに挑戦しながら、高校生活を充実させるために一緒に頑張しましょう！



●女子ハンドボール部

女子ハンドボール部は現在少人数ながら県大会ベスト8を目標に日々練習に励んでいます。例年、高校からハンドボールを始めた初心者が多いですが、明るく楽しく活動しています。



●卓球部

卓球部は「県大会出場」を目標として、日々練習に励んでいます。練習だけではなく、練習試合やボランティア活動などを通じて人間性が高められるよう活動しています。



●女子バレーボール部

地区大会優勝、関東大会出場を目標に掲げ日々練習をしています。コーチ3名・トレーナー1名と充実したスタッフ陣がおり毎日澆漕と過ごしています。部員同士の仲も非常に良く毎日質の高い練習をしています。バレーボールを通じて人間力も十分に育んでいます。大宮南の歴史を変えるため私たちと共に頑張しましょう！



●男子バドミントン部

男子バドミントン部は、試合で勝つイメージを大切にしながら、基礎から実戦まで幅広い密度の濃い練習を心がけています。県大会出場を目指し、ともに頑張る部員を歓迎します。



●女子バドミントン部

個人競技のイメージが強いバドミントンですが、チームとしての総合力を高めることを意識しながら練習に取り組んでいます。一丸となって「県大会出場」を目指して頑張っています！



●男子硬式テニス部

部活を楽しむ。勝つ！笑顔で全力で取り組む。個人戦県大会出場・団体戦県大会ベスト16・南部団体戦昇格を目標に日々努力中。男硬テで良い仲間と良い思い出を作ろう！！



●女子硬式テニス部

団体戦県大会ベスト8を目標に頑張っています。そして一人でも多くの選手が県大会に出場し勝ち上がれるように一生懸命練習に励んでいます。やる気のある人は大歓迎です。



●男子ソフトテニス部

男子ソフトテニス部は、現在3年生7人、2年生6人の13人で活動しています。個人戦・団体戦での県大会出場を目指して、日々の練習に一生懸命取り組んでいます。



●女子ソフトテニス部

平日は基礎練習、休日はゲーム形式を取り入れ、週に3、4日活動しています。個人戦、団体戦『県大会出場』を目標に、一生懸命練習に取り組んでいます！



●バトン部

平日の放課後に中庭で、柔軟・ステップ・バトンの基礎練習を大切にしつつ、野球応援・文化祭・予餞会・県大会・フェスティバルに向けて日々練習に励んでいます。



●剣道部

県大会上位進出を目指し、部員同士で声掛け合いながら活動に取り組んでいます。日々目標をもって楽しく稽古しています。ぜひ一緒に剣道を楽しみましょう。



●弓道部

弓道を通して人間性・礼儀が身に付く部活です。日曜・月曜を除く週5日の活動をしています。入部する生徒のほとんどが初心者なので、1から弓道に挑戦可能です。

●文化部



●放送部

NHK杯全国高校放送コンテスト、高等学校総合文化祭の出場を目標に掲げ、「アナウンス・朗読」部門、「番組制作」部門で活動しています。学校行事への参加もしています。



●書道部

火・木・金の週3日活動しています。個々の技術力向上を目指して日々練習を重ね、各種展覧会出品や文化祭でのパフォーマンスなどに参加しています。また硬筆検定などの資格取得にも取り組んでいます。



●吹奏楽部

火～金曜日の平日放課後と土曜日を中心に、週4日程度活動しています。様々な演奏活動を通して、部員同士互いに高め合いながら、楽しく練習に励んでいます。



●美術部

展覧会や文化祭に向けた作品制作（油彩など）を行っています。美術館見学などの校外活動もあります。火・水・金の週3日、モノづくりに興味がある人はぜひ来てください。



●音楽部

音楽部は週2回、水曜日と木曜日に活動しています。アコースティックギターとボーカルをメインに数名のグループを作りアンサンブルを楽しんでいます。



●茶道部

活動は水金です。週に1日、師範の先生にお越しいただき、表千家流の御点前をご指導いただいています。割り稽古も取り入れながら、部員一同御点前の向上に努めています。



●家庭科部

活動日は火・水曜日です。お菓子作りや手芸を楽しんでいます。作品を校内に展示したり、作ったお菓子の試食で盛り上がりながら、楽しい部活動です。一緒に活動してみませんか。



●漫画創作部

活動日は毎週水・木曜日です。主な活動は月一回の同人誌作成、文化祭出展などです。また、「画力向上」を目標に自分たちのペースでイラストを描いています。



●JRC部

ボランティア活動を行っている部活動です。「小さなことでもいいから誰かの役に立てる何かをやりたい!」人、ぜひ一緒に活動しませんか。お待ちしております!



主な実績

●放送部

NHK杯全国高校放送コンテスト全国大会出場 (R4) 同コンテスト県大会出場 (R3) / 高校放送コンクール県大会出場 (R3～5)

●書道部

埼玉県硬筆中央展覧会推薦賞1名 優良賞1名 (R5) / 埼玉県硬筆中央展覧会優良賞2名 (R4) / 埼玉県書きぞめ中央展覧会特選賞1名 (R4) / 埼玉県書きぞめ中央展覧会優良賞5名 (R3) / 埼玉県高校書道展: 推薦賞 (R4: 1名, R5: 1名)

●美術部

埼玉県高校美術展出品 (R3～5) / 高校生国際美術展出品 (R3～5) / 埼玉県菓物乱用防止啓発ポスターコンクール (R3～5) / 埼玉県古利根川水循環センター壁画共同制作 (R5)

School uniform | 制服紹介

／ 夏 服 ／



／ 冬 服 ／



Facility | 施設紹介



校内のバス停



図書館



パソコン室



グラウンド (夜間照明)



充実のトレーニング室



中庭



購買



食堂



PICK UP 学習室

学習室は、誰でも利用することができます。平日は19:00まで、また長期休業中も利用することができるので、受験勉強や部活動の前後に効果的に使用している生徒が多いです。一席ずつの仕切りのある机で、集中して取り組める環境になっています。

Student council | 生徒会



生徒会長
島村 みゆき

本校は文武両道の目標を掲げ、生徒が充実した三年間を送れる高校です。授業中には生徒同士で話し合う場面も多く、先生にも気軽に質問できる雰囲気が作られています。タブレットやデジタルデバイスを活用して学びを深めることができます。部活動では同じ目標を持った仲間同士が大会やコンクールの優勝を目指して日々練習に励んでいます。練習試合や合宿を通して他校との交流も活発です。体育祭・文化祭・予餞会などイベントは生徒主体で作り上げ、学校全体がとても盛り上がります。ぜひ大宮南高校に来てください!お待ちしております。



Event schedule

- 学校説明会 (申し込み必要)
 - 第1回 9/21(土) 第2回 11/9(土)
 - 第3回 12/7(土)

- 学校公開 6/1(土) 11/2(土)

- 部活動体験 (申し込み必要)
 - 7/25(木)～31(水)
 - 8/18(日)～24(土)

※実施日は部によって異なります。詳細はHPをご覧ください。

- 文化祭 9/6(金)・7(土)

※詳細は本校ホームページをご覧ください。

Access

- 西武バス「大宮南高校」行

9番乗り場より乗車時間20分
終点(校内)下車

西武バス時刻表
(大32・33)



- 西武バス「加茂川団地」行

9番乗り場より乗車時間20分
「加茂川団地入口」下車徒歩10分

西武バス時刻表
(大39・40)



※構内の敷地内にバス停があり、朝・夕にバスが停車します。



埼玉県立
大宮南高等学校

〒331-0053 埼玉県さいたま市西区植田谷本793
TEL.048-623-7329 FAX.048-620-1904
<https://ohmiyaminami-h.spec.ed.jp/>

