

Construisez et
conduisez la

Lamborghini

MURACANO

VOITURE RADIOCOMMANDÉE À MOTEUR THERMIQUE



Pack 6



Moteur thermique 3cc



Technologie de pointe



Quatre roues motrices



Altaya

MODEL SPACETM
by PLANETA D'AGOSTINI®

CONTENU

Guide de montage

Pages

Guide de montage de votre Lamborghini Huracan pas à pas

Étape 30: Pare-choc arrière, plaque supérieure arrière et ligne du combustible **63**

Étape 31: Support servo et tenseur de la courroie de transmission **64**

Étape 32: Support de l'arbre de transmission intermédiaire et roulements **68**

Étape 33: Première et deuxième couronnes **72**

Étape 34: Jante et pneu arrière **76**

Étape 35: Boîtier RC et antenne **78**

All rights reserved © 2015

Published in the UK by De Agostini UK Ltd,
Battersea Studios 2, 82 Silverthorne Road,
London SW8 3HE

Published in the USA by De Agostini Publishing USA Inc.,
915 Broadway, Suite 609, New York, NY 10010

English adaptation by Continuo Creative, 39-41 North Road,
London N7 9DP

Printed in the EU.

The trademarks, copyrights and design rights in and associated with
Lamborghini, Lamborghini with Bull and Shield Device are
used under licence from Automobili Lamborghini S.p.A., Italy.

Picture credits:

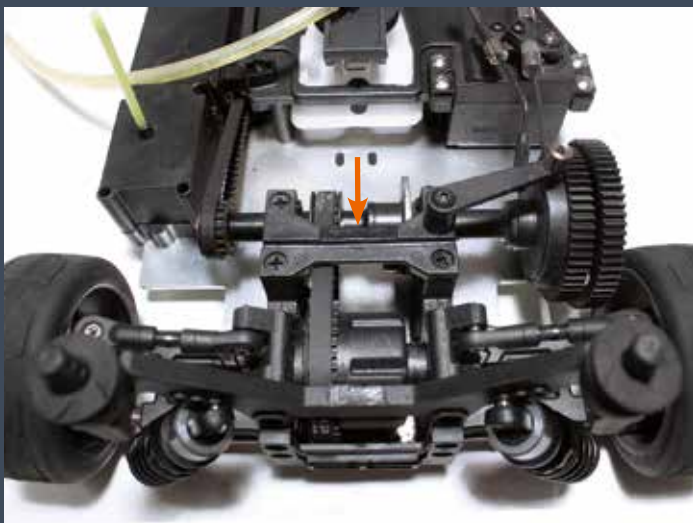
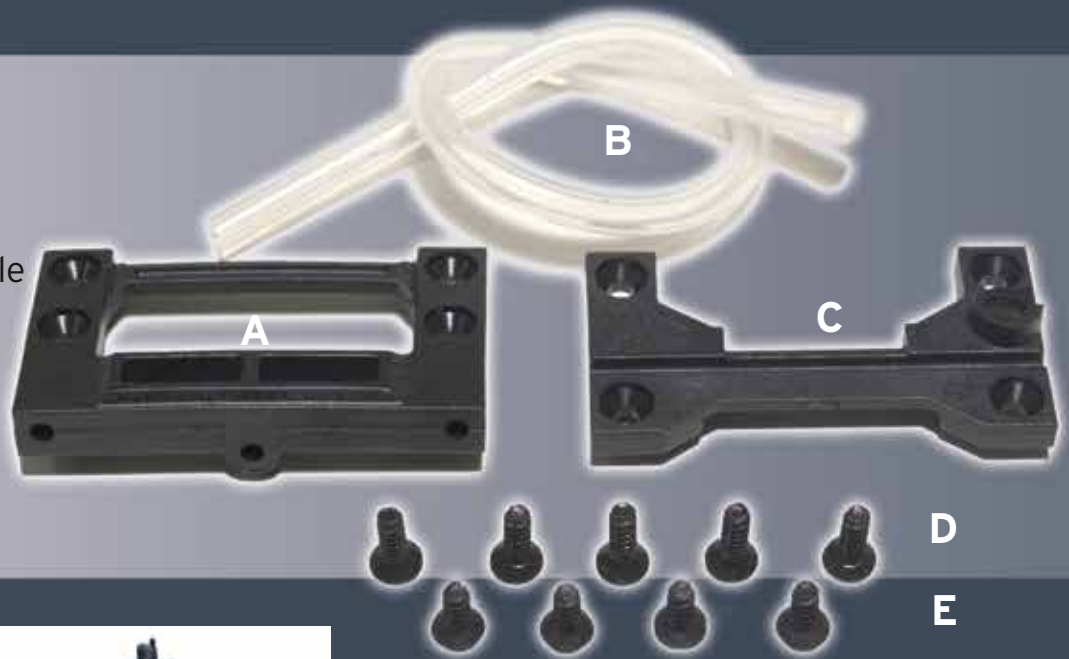
Cover © Lamborghini Automobili SpA; p3-14 © Milanoedit srl.

DÉCONSEILLÉ AUX MOINS DE 14 ANS. CE PRODUIT N'EST
PAS UN JOUET, IL N'EST NI DESTINÉ NI DESSINÉ POUR
JOUER. LES ARTICLES PEUVENT ÊTRE DIFFÉRENTS DE
CEUX PRÉSENTÉS EN IMAGE. LES COULEURS PEUVENT
VARIER EN FONCTION DES MATÉRIAUX UTILISÉS.

Pare-choc arrière, plaque supérieure arrière et ligne du combustible

PIÈCES FOURNIES :

- A** Pare-choc arrière
- B** Ligne de combustible
- C** Plaque supérieure arrière
- D** Vis 3 x 10 mm
- E** Vis 3 x 8 mm



Les principales pièces fournies dans cette étape correspondent à des composants du châssis de votre Huracán. Vous ne les utiliserez pas tout de suite, et c'est pourquoi nous vous recommandons de les laisser dans les sachets en plastique dans lesquels elles sont fournies d'ici là. Les images à gauche indiquent l'emplacement du pare-choc arrière et de la plaque supérieure arrière une fois montés. Ils servent de support au différentiel arrière et à renforcer l'extrémité arrière du châssis. La ligne de combustible est également fournie : elle fait passer le combustible du réservoir au carburateur.

À gauche : les flèches sur la photo en haut indiquent l'emplacement du pare-choc arrière. La flèche sur la photo en bas montre l'emplacement de la plaque supérieure. arrière.

Support servo et tenseur de la courroie de transmission

PIÈCES FOURNIES :

- A** Support servo
- B** Composantes du tenseur de la courroie de transmission
- C** Vis 3 x 12 mm du réservoir de carburant
- D** Vis 3x 10 mm du support servo
- E** Rondelle
- F** Contre-écrou

Les pièces fournies dans cette étape sont le support servo en plastique épais qui sera uni à la plaque du châssis et sur lequel sera installé le récepteur RC, deux servos et le réservoir de carburant. Les autres pièces fournies sont destinées au tenseur de la courroie. Il permet d'ajuster la tension de la courroie principale de transmission.



1 Vous aurez besoin, en dehors des pièces fournies dans cette étape, du réservoir de carburant de l'étape 3, d'un tournevis Phillips et de l'assemblage de la plaque du châssis de l'étape 27 (qui n'apparaît pas sur l'image).

2



3



4



5



6



7



2 Séparez les composants du tenseur de la courroie de transmission, c'est-à-dire la vis 3 x 16 mm et les brides, l'axe, le moyeu, la rondelle et le contre-écrou.

3 Poussez le moyeu à l'intérieur de l'une des brides.

4 Placez la deuxième bride par dessus le moyeu.

5 Appuyez sur les brides pour les unir.

6 Introduisez l'axe dans le moyeu.

7 Les brides, le moyeu et l'axe une fois montés.

GUIDE DE MONTAGE - ÉTAPE 31

8 Placez la rondelle sur la vis de 3 x 16 mm. Introduisez alors la vis dans l'assemblage du tenseur de la courroie de transmission, comme sur l'image.



9 Tenez le contre-écrou avec votre croisillon et introduisez l'extrémité de la vis. Serrez plusieurs tours de vis avec votre tournevis.

10 Voilà l'aspect que devrait avoir l'assemblage du tenseur de la courroie de transmission.

11 Enclenchez l'assemblage du tenseur de la courroie de

transmission dans la position montrée sur l'image. Serrez alors la vis tout juste assez pour que l'assemblage tienne en place.

12 Retournez le support servo et placez le réservoir de carburant au dessus, comme sur l'image. Fixez le réservoir sur le support avec deux vis 3 x 12 mm, mais ne les serrez pas complètement.

13



13 En laissant un petit espace sous les têtes des vis vous éviterez d'endommager le réservoir.

14 Placez l'extrémité de la ligne de combustible (étape 30) sur l'embout du réservoir de carburant, près du couvercle.

15 Placez le support servo sur la plaque du châssis et insérez les deux boulons permettant d'installer le support dans les deux orifices dédiés sur la plaque. Tout en tenant le support en place, retournez la plaque du châssis et introduisez quatre vis de 3 x 10 mm dans les orifices cerclés.

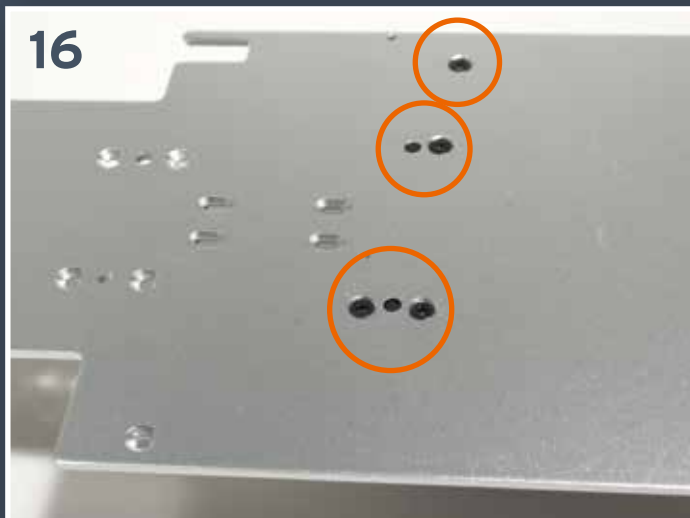
14



15



16



17



16 Serrez partiellement les quatre vis sur la plaque, tout juste assez pour permettre de tenir le support du servo, car vous aurez à le retirer dans l'étape suivante.

17 Voilà à quoi devrait ressembler l'assemblage à la fin de cette étape.

Support de l'arbre de transmission intermédiaire et roulements

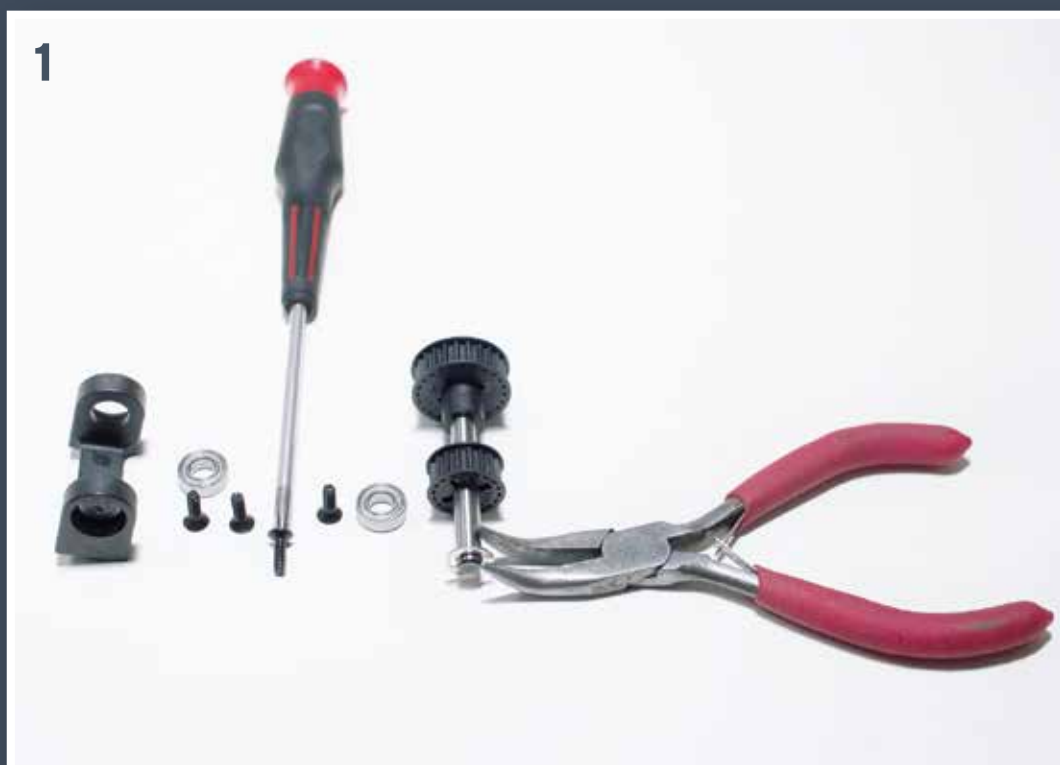
PIÈCES FOURNIES :

- A** Support de l'arbre de transmission intermédiaire
- B** Roulements à bille
- C** Vis pour le montage du support



Les pièces fournies dans cette étape constituent le support de l'arbre de transmission de votre Huracán. Dans cette étape vous allez installer l'arbre de transmission intermédiaire sur le support et vous unirez le tout sur le modèle. Vous aurez à ce moment-là à extraire le support servo.

1 Dans cette étape vous aurez besoin des pièces qui y sont fournies, ainsi que l'arbre de transmission intermédiaire avant (étape 17), un tournevis Phillips et une pince à bout courbé. Vous aurez aussi besoin de la courroie de transmission avant, unie provisoirement sur la poulie du différentiel avant durant l'étape 27.





2 Introduisez les deux roulements à bille dans les orifices des deux côtés du support de l'arbre de transmission.

3 Séparez maintenant la petite poulie de l'arbre de transmission intermédiaire avant. Pour cela, retirez les deux rondelles de sécurité et le boulon de transmission.

4 Faites passer l'arbre de transmission à travers l'un des roulements, puis à travers la petite poulie et la courroie de transmission avant (de l'étape 27), comme sur l'image. Introduisez maintenant l'extrémité de l'arbre de transmission dans le deuxième roulement.

5 Fixez une des rondelles de sécurité sur l'extrémité de l'arbre.

6 Enfoncez le boulon de transmission dans l'orifice de l'arbre et glissez-y la petite poulie.

7 Fixez la deuxième rondelle de sécurité dans l'encoche au milieu de l'arbre afin de bloquer la poulie.

8



8 Vous aurez besoin à présent de l'assemblage de la plaque du châssis de l'étape 31 (sur l'image il apparaît avant que la courroie de transmission n'ait été retirée, dans le pas 4).

9



9 Retournez la plaque du châssis, et tout en tenant le support servo en place, retirez les quatre vis indiquées par des flèches sous la plaque. Ensuite remplacez la plaque du châssis du bon côté et retirez le support servo.

10 Placez le support de l'arbre de transmission sur la plaque du châssis, comme sur l'image.

10



11 Introduisez les boulons servant à installer le support de l'arbre de transmission dans les orifices indiqués de la plaque. Tenez alors le support en place, retournez la plaque du châssis à nouveau et fixez le support dans son emplacement en serrant les quatre vis fournies dans cette étape dans les quatre orifices cerclés.

11





12 Tirez à présent sur la courroie de transmission afin de l'installer autour de la poulie du différentiel.



13 Placez l'extrémité du différentiel dans sa protection sur l'assemblage de la suspension avant gauche.

14 Remettez le support servo en place sur la plaque et fixez-le avec les quatre vis.

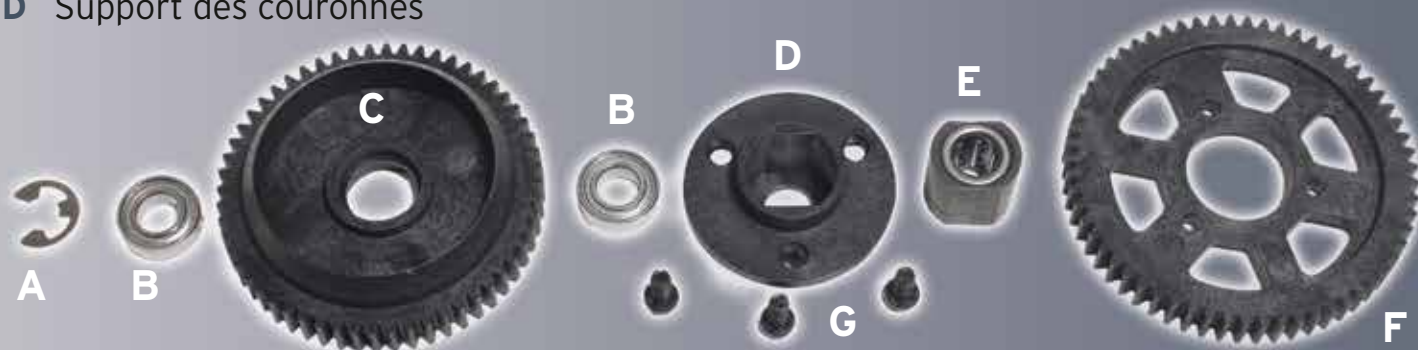


Première et deuxième couronnes

PIÈCES FOURNIES :

- A** Rondelle de sécurité pour le moyeu
- B** Roulements à bille
- C** Deuxième couronne dentée (56 dents)
- D** Support des couronnes

- E** Roulement à sens unique
- F** Première couronne dentée (61 dents)
- G** Vis 3 x 8 mm



Les pièces principales de cette étape sont les deux couronnes de votre modèle.

1 Préparez les pièces fournies dans cette étape, un tournevis et une pince.



2



2 Vous aurez également besoin de l'arbre de transmission principal et de l'assemblage de l'embrayage (étapes 20 et 22), de l'arbre d'embrayage (ou séparateur), de la rondelle et du boulon de transmission de l'étape 22 restants.

3



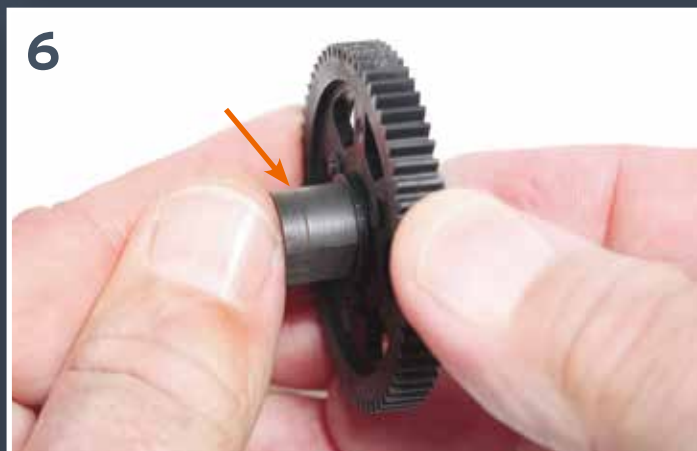
4



5



6



3 Préparez la première couronne (61 dents), le support des couronnes et trois vis 3 x 8 mm.

4 Introduisez le rebord de l'un des côtés du support des couronnes dans l'orifice au centre de la première couronne. Ensuite alignez les trois orifices de chaque pièce, prévus pour les trois vis.

5 Introduisez une vis 3 x 8 mm dans chacun des trois orifices en les serrant à tour de rôle jusqu'à ce qu'elles soient complètement fixées.

6 Encochez le roulement à sens unique au centre du support des couronnes. L'extrémité du roulement sur laquelle vous voyez une ligne devrait rester libre.

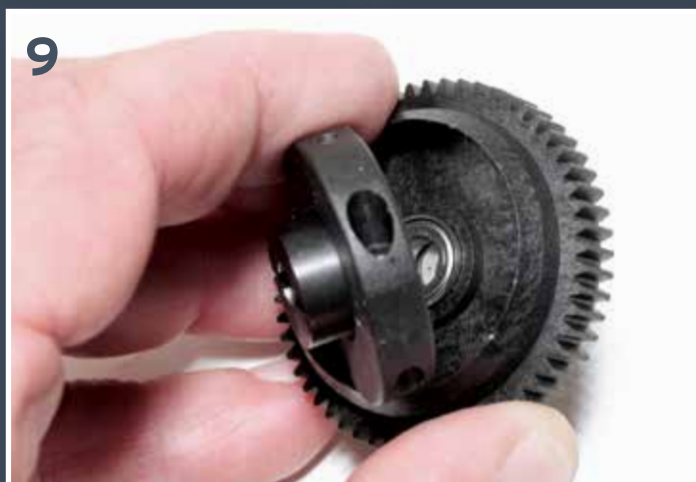
GUIDE DE MONTAGE - ÉTAPE 33



7 Préparez les deux roulements à bille et la deuxième couronne (56 dents).



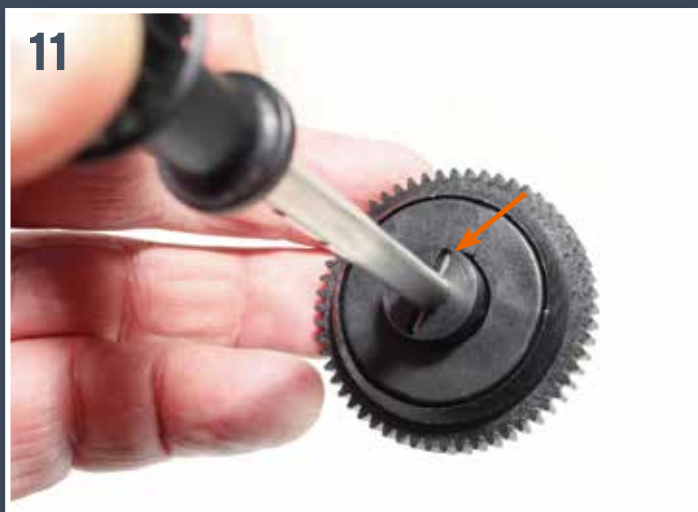
8 Assemblez les deux roulements dans l'orifice au centre de la couronne.



9 Prenez maintenant l'embrayage et placez-le dans le creux sur le rebord de l'un des côtés de la deuxième couronne.



10 Retirez la rondelle de sécurité pour l'arbre au bout de l'arbre de transmission. Faites glisser la rondelle et l'arbre d'embrayage sur celui de transmission, comme sur l'image. Ensuite introduisez le boulon de transmission dans l'orifice de l'arbre indiqué par la flèche.



11 Poussez l'arbre de transmission à l'intérieur de l'orifice au centre de l'embrayage, jusqu'à ce que le boulon entre dans la rainure indiquée par la flèche.

12 Placez l'assemblage de la première couronne (pas 6) sur l'arbre de transmission et enfoncez-le jusqu'à ce qu'il entre en contact avec la deuxième couronne.



13 Emprisonnez les couronnes correctement placées en installant la rondelle de sécurité pour l'arbre dans l'encoche que vous trouverez à l'extrémité de l'arbre.



14 Voilà l'aspect de l'arbre de transmission principal et des couronnes au bout de cette étape du montage.

Jante et pneu arrière

PIÈCES FOURNIES :

- A Pneu garni de mousse
- B Enjoliveur

- C Autocollant de l'insigne Lamborghini
- D Jante arrière



Dans cette étape vous allez monter la troisième jante et le pneu correspondant. Avant de commencer vérifiez que sur les deux roues déjà montées (les roues avant) et les pneus sont correctement installés : une fois installées sur la voiture les « flèches » dessinées par chacun des pneus doivent être orientées vers l'avant en regardant d'en haut. Si ce détail important vous avait échappé veillez à l'installer correctement cette fois afin d'avoir à la fin de l'étape soit deux roues droites et une gauche, soit une droite et deux gauches.

1



1 Vous aurez besoin dans cette étape de la jante, du pneu et de sa garniture en mousse, d'un morceau de papier de verre fin, d'un tube de colle instantanée (type superglue) et de mouchoirs en papier.

2 Afin d'en augmenter l'adhérence, poncez les surfaces intérieures des fentes autour de la jante avec un morceau de papier de verre plié.

2





3 Cette image permet d'apprécier la différence entre une fente poncée, à droite, et une laissée lisse, non poncée, à gauche.

4 Retirez à l'intérieur des fentes avec un mouchoir en papier toute saleté ou trace du ponçage.

5 Retirez maintenant la garniture en mousse et ponchez délicatement l'intérieur des rebords du pneu.

6 Nettoyez les restes des rebords poncés du pneu avec un mouchoir en papier. Il est essentiel d'avoir des surfaces bien propres pour obtenir une bonne adhérence lors de l'encollage du pneu sur la jante.

7 Remplacez la garniture en mousse en vérifiant que le pneu est bien installé du bon côté. Insérez ensuite la jante à l'intérieur du pneu. Une fois le pneu complètement installé, tracez quatre traits au crayon à papier séparés de 90° chacun, des

deux côtés de la jante. Soulevez le pneu au niveau de chacun des traits, déposez une petite goutte de colle instantanée dans la fente et relâchez le pneu.

8 Appuyez sur le pneu contre la jante pour garantir une union ferme et uniforme. L'image montre l'aspect que devraient avoir la jante et le pneu.

Boîtier RC et antenne

PIÈCES FOURNIES :

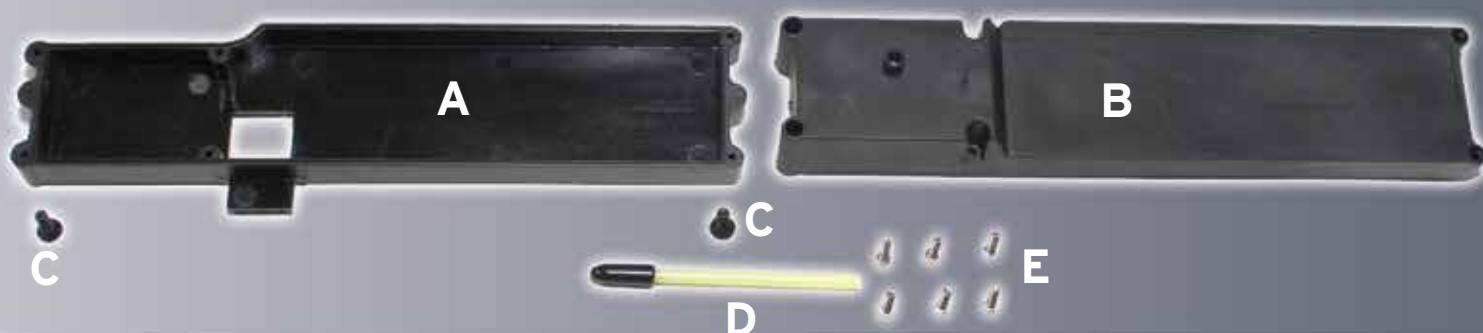
A Boîtier RC

B Couvercle du boîtier RC

C Vis autoforeuses 3 x 10 mm

D Antenne

E Vis autoforeuses 2 x 10 mm



Le boîtier RC et l'antenne sont les pièces fournies dans cette étape. Les pas suivant vous expliquent comment monter ces composants et les installer sur la plaque du châssis. Il se peut que vous préférerez le faire plus tard, car vous aurez encore à extraire le boîtier RC dans une étape ultérieure, lorsque vous installerez la courroie de transmission principale. Si vous préférez attendre, rangez les pièces en lieu sûr dans un petit sac plastique dûment étiqueté.



1

1 En dehors de ces nouveaux composants, vous aurez besoin d'un petit tournevis Phillips. Il se peut que vous ayez aussi besoin de quelques élastiques (voir pas 7).

2 Vous aurez également besoin de l'assemblage de la plaque du châssis de l'étape 32.



2



3 Repérez les deux orifices sur le bord gauche de la plaque du châssis, vue d'en bas sur l'image.

4 Introduisez les six vis autoforeuses 2 x 10 mm dans les six orifices du couvercle du boîtier.

5 Placez le couvercle du boîtier RC sur le boîtier lui-même en alignant les orifices des deux pièces. Serrez six vis afin de fixer le couvercle.

6 Retournez le châssis et fixez le boîtier RC sur la plaque en introduisant deux vis autoforeuses 3 x 10 mm dans les orifices indiqués.

7 Si le différentiel avant bouge d'un côté et de l'autre durant l'assemblage, des bandes élastiques peuvent vous aider à le tenir.

8 Introduisez l'antenne dans l'orifice du couvercle du boîtier RC.

Dans votre prochain pack

Construisez et
conduisez la **Lamborghini**
HURACAN
COCHE DE RADIOCONTROL CON MOTOR NITRO



Altaya
MODEL SPACE™
by PLANETA DEAGOSTINI®

GUIDE DE MONTAGE

Étape 36

Arbre de transmission arrière et extrémité de l'arbre

PIÈCES FOURNIES

Arbre de transmission arrière, extrémité de l'arbre, boulon de transmission, rondelle de transmission hexagonale et écrou à bride

Étape 37

Bras inférieur avant droit

PIÈCES FOURNIES

Bras inférieur avant droit, bloc de réglage de la hauteur, vis à tête sphérique, boulon du bras inférieur avant, vis autoforeuse de 3 mm et vis prisonnière

Étape 38

Silencieux et collecteur d'échappement

PIÈCES FOURNIES

Silencieux, joints en silicone, collecteur d'échappement, joint d'échappement, orifice de refoulement, vis et rondelles de butée

Étape 39

Sorties des pots d'échappement et joints

PIÈCES FOURNIES

Pots d'échappement et joints, sorties des pots d'échappement et joints, écrou autobloquant et vis

Étape 40

Plaquettes et disque de frein

PIÈCES FOURNIES

Plaquettes de frein, support du disque de frein, vis, goupille de sécurité et disque de frein

Étape 41

Amortisseur arrière

PIÈCES FOURNIES

Composants de l'amortisseur arrière

