

Ⅱ 学 校 教 育

北広島市の
教育理念

豊かな知性や心と 健やかな身体をもって
自然と創造の調和を図り、郷土を愛し、未来を切り拓く人を育む

めざす人間像

希望を懐く人
交流に励む人 成長に挑む人

懐く
クラーク博士
励む
和田郁次郎翁
挑む
中山久蔵翁

北広島市
教育ビジョン

めざす
子ども像

大志をいだき 心豊かに
たくましく 生きる子ども

自立

協働

創造

学校教育
推進政策

生きる力を育む
学校教育の推進

信頼され魅力ある
学校づくりの推進

やさしく支えあう
教育連携の推進

学校教育
の重点

持続可能な社会の創り手を育む教育

～コミュニティ・スクールを基盤とした小中一貫教育の取組を通して～

基本方針

子ども一人一人の
よさと可能性を引き
出す教育の推進

子ども一人一人の
学びの質を高める
教育環境の整備

学校・家庭・地域が
一体となった持続
可能な教育の創造

本年度の
実践目標

**個別最適な学びと協働的な学びを通して
持続可能な社会の形成に必要な資質・能力を育む**

実践への
具体的
手立て

教育目標の実現に向けたエビデンスに
基づく検証改善サイクルの充実

1.教育課程 ～子どもの可能性を引き出す横断的・系統的な教育課程の実践

2.授業改革 ～対話を重視した授業実践による、子ども主体の学びへの転換

3.生徒指導 ～誰一人取り残されない安全安心な風土づくり

4.ICT 活用 ～1人1台端末の効果的な活用による学びの転換・深化

5.特別支援教育 ～一人ひとりの多様な教育的ニーズに応じた支援の充実

6.大志学 ～「きたひろ夢ノート」を活用したキャリア教育の充実

7.道徳教育 ～教育活動全体を通して取り組む道徳教育の充実

8.SDGs・ESD ～持続可能な社会の創り手を育む ESD の推進

9.連携・協働 ～主体的に地域に関わる子どもの育成

10.資質能力の向上 ～主体的に学び続ける研修の改善充実

11.今日的課題 ～子ども、教職員が活躍できる安心安全な教育環境の整備

北広島市立小学校・中学校


学校名	学級数	学級数のうち 特別支援学級数						児童生徒数	教職員数	通学区域
		知的	肢体	病弱	弱視	難聴	情緒			
東部小学校	16	1					2	411	28	東の里・中の沢・南の里・富ヶ岡・稲穂町・新富町・朝日町・美沢・中央
西部小学校	9	1					2	185	18	島松・輪厚・希望ヶ丘・三島・輪厚中央・輪厚元町・輪厚工業団地
大曲小学校	19	1					2	445	30	大曲(大曲東小学校の通学区域を除く。）・大曲柏葉・大曲南ヶ丘・大曲中央・大曲工業団地・大曲末広(5丁目、6丁目及び7丁目)・大曲幸町・仁別
西の里小学校	16	2					2	347	29	西の里(大曲東小学校の通学区域及び西の里 1015 番地のうち、北海道立児童福祉施設条例(昭和 36 年北海道条例第 37 号)第1条に規定する北海道立向陽学院の入所者の寮(以下「寮」という。)の部分を除く。）・西の里東・西の里北・西の里南・虹ヶ丘
西の里小学校陽香分校	2	1						2	3	西の里 1015 番地(寮の部分に限る。)
北の台小学校	15	1		1			1	315	23	共栄・北の里・共栄町・東共栄・美咲き野・Fビレッジ
大曲東小学校	19	1			1		2	407	31	大曲(大曲 790 番地 32 を起点として札幌市界の東側かつ大曲 876 番地を起点として中の沢川の北側)・大曲末広(1 丁目から 4 丁目まで)・西の里(国有林)・大曲光・大曲緑ヶ丘・大曲並木
双葉小学校	15	1				1	2	280	23	広葉町・栄町・輝美町・北進町・若葉町・青葉町・白樺町・南町
緑ヶ丘小学校	14	1		1			1	255	26	高台町・泉町・里見町・松葉町・緑陽町・山手町
小 計	125	10	0	2	1	1	14	2,647	211	
東部中学校	14	1	1				1	386	30	東部小学校及び北の台小学校の通学区域
西部中学校	7	1		1			1	112	16	西部小学校の通学区域
大曲中学校	17	1	1				1	490	35	大曲小学校及び大曲東小学校の通学区域
西の里中学校	9	1	1				1	178	22	西の里小学校の通学区域
西の里中学校陽香分校	3	1						5	9	西の里小学校陽香分校の通学区域
広葉中学校	8	1					1	172	20	双葉小学校の通学区域
緑陽中学校	5	1					1	103	14	緑ヶ丘小学校の通学区域
小 計	63	7	3	1	0	0	6	1,446	146	
合 計	188	17	3	3	1	1	20	4,093	357	


注 1 学級数・児童生徒数・教職員数は、令和 6 年（2024 年）5 月 1 日現在。


注 2 児童生徒数は学校基本調査による。教職員数は、校長・教頭・主幹教諭・教諭（養護教諭・栄養教諭等を含む。兼務者及び時間講師を除く。）・事務職員の合計数。（会計年度任用職員を除く。）


(1) 市立小学校・中学校の概要


	北広島市立東部小学校 明治 25 年(1892 年)10 月 10 日開校 敷地面積 17,448 m ² 運動場面積 11,078 m ² 校舎構造・面積 RC・4,250 m ²	中央 4 丁目 4 番地 電話 011-372-3511
	校長 東 祐史 教頭 平沼 敦(教職員数 28 名) 児童数 411 名 普通学級 13 学級 特別支援学級 3 学級	
【教育目標】 私たちは 仲よく 強く 明るくのびる 東小のよい子です (1)みんな仲よく助け合う子どもになります (2)どんなことでもよく考えてする子どもになります (3)自分から進んで仕事をする子どもになります (4)元気で健康な明るい子どもになります		
	北広島市立西部小学校 昭和 9 年(1934 年)9 月 1 日開校 敷地面積 41,070 m ² 運動場面積 24,467 m ² 校舎構造・面積 RC・4,499 m ²	輪厚 508 番地 3 電話 011-376-2104
	校長 月居 忠文 教頭 吉田 裕司(教職員数 18 名) 児童数 185 名 普通学級 6 学級 特別支援学級 3 学級	
【教育目標】 えがおいっぱい ともだちいっぱい ○よく考え 進んで学ぶ子(知) ○心豊かで やさしい子(情) ○ねばり強く やりぬく子(意) ○健康でたくましい子(体)		
	北広島市立大曲小学校 明治 25 年(1892 年)6 月 28 日開校 敷地面積 31,619 m ² 運動場面積 17,973 m ² 校舎構造・面積 RC・5,518 m ²	大曲柏葉 2 丁目 14 番地 6 電話 011-376-2253
	校長 内海 洋 教頭 大山 敏広(教職員数 30 名) 児童数 445 名 普通学級 16 学級 特別支援学級 3 学級	
【教育目標】 おもしろい おちつき まっすぐ がんばる子 ほこりをもって みんなで進む		
	北広島市立西の里小学校 明治 33 年(1900 年)5 月 13 日開校 敷地面積 44,901 m ² 運動場面積 31,721 m ² 校舎構造・面積 RC・4,162 m ²	西の里 401 番地 電話 011-375-2520
	校長 岩崎 愛彦 教頭 立花 秀俊(教職員数 29 名) 児童数 347 名 普通学級 12 学級 特別支援学級 4 学級	
【教育目標】 豊かな心と確かな力で未来を切り拓く子 ○自ら学ぶ意欲と確かな学力を持つ子どもを育てる。(知) ○自然を愛し、自他を思いやる子どもを育てる。(情) ○自らを高めるために強い意志と実践力を持つ子どもを育てる。(意) ○自らを鍛え、健康な体を持つ子どもを育てる。(体)		


	北広島市立西の里小学校陽香分校 平成 23 年(2011 年)4 月 1 日開校	西の里 1015 番地 電話 011-375-3673
	校長 岩崎 愛彦 教頭 金山 大輝(教職員数 3 名) 児童数 2 名 普通学級 1 学級 特別支援学級 1 学級	
【教育目標】 社会に適応し、自立できる人間の育成をめざし、生命・人間尊重の精神を培い、健康で人間性豊かな児童の育成に努める。		

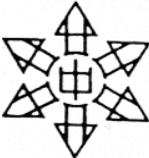
	北広島市立北の台小学校 平成 2 年(1990 年)4 月 10 日開校 敷地面積 20,914 m ² 運動場面積 14,595 m ² 校舎構造・面積 RC・4,420 m ²	共栄町 4 丁目 6 番地 1 電話 011-373-3500
	校長 松原 康雄 教頭 大西 かすみ(教職員数 23 名) 児童数 315 名 普通学級 12 学級 特別支援学級 3 学級 通級指導教室 1 学級	
【教育目標】 未来に向かって やる気いっぱい やさしいいっぱい ともにかがやく 北の台っ子 ○思いやりのある子(情) ○最後までがんばる子(意) ○進んで学ぶ子(知) ○たくましく生きる子(体)		


	北広島市立大曲東小学校 平成 4 年(1992 年)4 月 1 日開校 敷地面積 24,219 m ² 運動場面積 12,701 m ² 校舎構造・面積 RC・5,685 m ²	大曲光 2 丁目 8 番地 電話 011-377-7000
	校長 澁谷 拓 教頭 永井 星児(教職員数 31 名) 児童数 407 名 普通学級 15 学級 特別支援学級 4 学級 通級指導教室 1 学級	
【教育目標】 心ゆたかに未来をひらく東小の子 ○すすんで学ぶ子(知) ○仲よく助け合う子(情) ○ねばり強くやりとげる子(意) ○明るく元気な子(体)		


	北広島市立双葉小学校 平成 24 年(2012 年)4 月 1 日開校 敷地面積 28,009 m ² 運動場面積 11,310 m ² 校舎構造・面積 RC・4,508 m ²	若葉町 3 丁目 12 番地 電話 011-373-5665
	校長 布施 裕 教頭 内藤 裕一(教職員数 23 名) 児童数 280 名 普通学級 11 学級 特別支援学級 4 学級	
【教育目標】 自分から みんなで 学び 思いやり きたえる ＜目指す子ども像＞学びが元気 心が元気 体が元気 元気いっぱいのふたばっ子		


	北広島市立緑ヶ丘小学校 平成 24 年(2012 年)4 月 1 日開校 敷地面積 22,155 m ² 運動場面積 12,094 m ² 校舎構造・面積 RC・4,407 m ²	高台町 2 丁目 1 番地 電話 011-373-3330
	校長 荒谷 卓朗 教頭 青木 啓洋(教職員数 26 名) 児童数 255 名 普通学級 11 学級 特別支援学級 3 学級 通級指導教室 1 学級	
【教育目標】 大地に根ざし 未来を拓く 人間の育成 ○進んで考え、伝え合う子(知) ○やさしい心で、支え合う子(徳) ○心も体も、元気な子(体)		


	北広島市立東部中学校 昭和 22 年(1947 年)5 月 1 日開校 敷地面積 38,964 m ² 運動場面積 26,094 m ² 校舎構造・面積 RC・5,741 m ²	美咲き野 1 丁目 12 番地 1 電話 011-372-3030
	校長 堀田 裕之 教頭 星 卓志(教職員数 30 名) 生徒数 386 名 普通学級 11 学級 特別支援学級 3 学級	
【教育目標】 夢をもち たくましく ○心を磨き(心) ○知性を高め(知) ○身体を鍛え(体) ○共に生きん(労)		


	北広島市立西部中学校 昭和 22 年(1947 年)5 月 1 日開校 敷地面積 27,018 m ² 運動場面積 16,559 m ² 校舎構造・面積 RC・3,748 m ²	輪厚中央 1 丁目 12 番地 1 電話 011-376-2252
	校長 松橋 辰吾 教頭 川村 香織(教職員数 16 名) 生徒数 112 名 普通学級 4 学級 特別支援学級 3 学級	
【教育目標】 ○自ら考える生徒(創造) ○思いやる生徒(誠実) ○行動する生徒(自主) ○きたえる生徒(健康)		

	北広島市立大曲中学校 昭和 22 年(1947 年)5 月 31 日開校 敷地面積 34,037 m ² 運動場面積 15,195 m ² 校舎構造・面積 RC・5,364 m ²	大曲中央 2 丁目 4 番地 1 電話 011-376-2354
	校長 藤野 十志幸 教頭 七宮 義通(教職員数 35 名) 生徒数 490 名 普通学級 14 学級 特別支援学級 3 学級	
【教育目標】 (1)ともに学び高め合う生徒 (2)豊かな感性を培う生徒 (3)自ら考え行動する生徒 (4)健やかな心身を育む生徒		

	北広島市立西の里中学校 昭和 35 年(1960 年)5 月 1 日開校 敷地面積 31,501 m ² 運動場面積 17,942 m ² 校舎構造・面積 RC・4,276 m ²	西の里 790 番地 電話 011-375-2843
	校長 高橋 浩子 教頭 小関 展彰(教職員数 22 名) 生徒数 178 名 普通学級 6 学級 特別支援学級 3 学級	
【教育目標】 ○賢く … 自ら考え学び続ける生徒 ○優しく … 豊かな感性と想像力を培う生徒 ○たくましく … しなやかな心と体を鍛える生徒		

	北広島市立西の里中学校陽香分校 平成 21 年(2009 年)4 月 1 日開校	西の里 1015 番地 電話 011-375-3673
	校長 高橋 浩子 教頭 金山 大輝(教職員数 9 名) 生徒数 5 名 普通学級 2 学級 特別支援学級 1 学級	
【教育目標】 社会に適応し、自立できる人間の育成をめざし、生命・人間尊重の精神を培い、健康で人間性豊かな生徒の育成に努める。		

	北広島市立広葉中学校	
	昭和 49 年(1974 年)2 月 1 日開校 敷地面積 35,286 m ² 運動場面積 20,167 m ² 校舎構造・面積 RC・5,466 m ²	広葉町 5 丁目 1 番地 電話 011-373-4918
	校長 野口 俊之 教頭 鞍貫 耕平(教職員数 20 名) 生徒数 172 名 普通学級 6 学級 特別支援学級 2 学級	
【教育目標】学ぼう 拓こう つなごう たくましく ○自ら思考し 真理を求める生徒 ○豊かな心情を持ち 互いに協力する生徒 ○創意を生かし 主体的に行動する生徒 ○心身ともに健康で たくましい生徒		

	北広島市立緑陽中学校	
	昭和 53 年(1978 年)5 月 27 日開校	緑陽町 3 丁目 4 番地
	敷地面積 37,189 m ² 運動場面積 17,254 m ²	電話 011-372-2239
	校舎構造・面積 RC・5,317 m ²	
	校長 江連 誠二 教頭 阿部 恵子(教職員数 14 名)	
	生徒数 103 名 普通学級 3 学級 特別支援学級 2 学級	
	【教育目標】 ○ともに鍛えん ○ともに学ばん ○ともに支えん ○ともに進まん	

注 1 敷地面積・運動場面積・校舎構造・面積は、施設台帳を元に作成。敷地面積は建物敷地と運動場の合計。
校舎構造の RC は鉄筋コンクリート造を表す。向陽学院内の西の里小学校・中学校陽香分校は北海道所管のため、除いている。

特 別 支 援 教 育

○特別支援学級設置状況

・小学校

(各年度 5 月 1 日現在)

学校名 (学級名)	区 分	令和 4 年度							令和 5 年度							令和 6 年度						
		知的	肢体	病弱	弱視	難聴	情緒	合計	知的	肢体	病弱	弱視	難聴	情緒	合計	知的	肢体	病弱	弱視	難聴	情緒	合計
東部小学校 (かがやき)	学級数	2					2	4	1					1	2	1					2	3
	児童数	11					9	20	7					8	15	7					13	20
西部小学校 (あかげら)	学級数	1					1	2	1					1	2	1					2	3
	児童数	1					7	8	1					8	9	2					9	11
大曲小学校 (かしのみ)	学級数	1	1				2	4	1	1				2	4	1					2	3
	児童数	4	1				13	18	4	1				15	20	5					14	19
西の里小学校 (ひまわり)	学級数	1	1			1	2	5	2	1				2	5	2					2	4
	児童数	7	1			1	11	20	9	1				10	20	9					12	21
西の里小学校 陽香分校(A組)	学級数	1					1	2							0	1						1
	児童数	1					1	2							0	1						1
北の台小学校 (たんぼぼ)	学級数	1		1			1	3	1		1			1	3	1		1			1	3
	児童数	2		1			4	7	4		1			5	10	4		1			5	10
大曲東小学校 (なかよし)	学級数	1			1		1	3	1			1		1	3	1			1		2	4
	児童数	4			1		6	11	4			1		5	10	3			1		9	13
双葉小学校 (きらめき)	学級数	1				1	2	4	1				1	2	4	1				1	2	4
	児童数	3				1	9	13	1				1	10	12	1				1	9	11
緑ヶ丘小学校 (なのはな)	学級数	1		1			1	3	1		1			1	3	1		1			1	3
	児童数	1		1			4	6	2		1			7	10	4		1			8	13
合 計	学級数	10	2	2	1	2	13	30	9	2	2	1	1	11	26	10	0	2	1	1	14	28
	児童数	34	2	2	1	2	64	105	32	2	2	1	1	68	106	36	0	2	1	1	79	119

・中学校

(各年度 5 月 1 日現在)

学校名 (学級名)	区 分	令和 4 年度							令和 5 年度							令和 6 年度						
		知的	肢体	病弱	弱視	難聴	情緒	合計	知的	肢体	病弱	弱視	難聴	情緒	合計	知的	肢体	病弱	弱視	難聴	情緒	合計
東部中学校 (いなほ)	学級数	1	1				1	3	1	1				1	3	1	1				1	3
	生徒数	8	2				3	13	8	1				4	13	6	1				6	13
西部中学校 (楓)	学級数	1					1	2	1					1	2	1		1			1	3
	生徒数	2					3	5	4					3	7	3		1			2	6
大曲中学校 (大空)	学級数	1					1	2	1					1	2	1	1				1	3
	生徒数	4					1	5	4					5	9	3	1				8	12
西の里中学校 (ポプラ)	学級数	1					1	2	1					1	2	1	1				1	3
	生徒数	1					7	8	1					5	6	3	1				3	7
西の里中学校 陽香分校(A組)	学級数						1	1						1	1	1						1
	生徒数						1	1						2	2	1						1
広葉中学校 (4組・5組)	学級数	1					1	2	1					1	2	1					1	2
	生徒数	1					3	4	2					2	4	3					1	4
緑陽中学校 (みどり)	学級数	1					1	2	1					1	2	1					1	2
	生徒数	2					1	3	1					1	2	1					1	2
合 計	学級数	6	1	0	0	0	7	14	6	1	0	0	0	7	14	7	3	1	0	0	6	17
	生徒数	18	2	0	0	0	19	39	20	1	0	0	0	22	43	20	3	1	0	0	21	45

○通級指導教室設置状況

(各年度 5 月 1 日現在)

学校名	区 分	令和 4 年度	令和 5 年度	令和 6 年度
北の台小学校 (ADHD 等)	在籍児童数	25	25	22
	担当教員数	2	2	2
大曲東小学校 (ADHD 等)	在籍児童数	10	6	12
	担当教員数	1	1	1
緑ヶ丘小学校 (言語)	在籍児童数	51	52	49
	担当教員数	4	4	4

学校医・学校歯科医・学校薬剤師

学校名	学校医	耳鼻科医	眼科医	学校歯科医	学校薬剤師
東部小学校	十川 英明 (平成 23.4.1)	秦 正人 (令和 3.9.21)	寺井 高子 (平成 9.4.1)	高津 良二 (平成 15.4.1)	鈴木 勝亮 (令和 3.4.1)
西部小学校	對馬 伸泰 (平成 3.4.1)	安達 正明 (平成 23.4.1)		宮口 倫一 (平成 31.4.1)	池谷 務 (平成 21.4.1)
大曲小学校	中川 晃 (令和 5.4.1)	安達 正明 (平成 23.4.1)		田畑 太 (平成 17.4.1)	的場 繁彦 (平成 23.4.1)
西の里小学校	北川 雅浩 (平成 29.4.1)	安達 正明 (令和 3.9.21)		河井 芳樹 (昭和 57.4.1)	村重 卓哉 (令和 3.4.1)
西の里小学校 陽香分校	北川 雅浩 (平成 29.4.1)	安達 正明 (令和 3.9.21)		河井 芳樹 (令和 23.4.1)	辻 正己 (平成 23.4.1)
北の台小学校	十川 英明 (昭和 62.4.1)	秦 正人 (令和 3.9.21)		須釜 将之 (令和 5.4.1)	小野寺 寛生 (平成 27.4.1)
大曲東小学校	日高 輝夫 (令和 5.4.1)	安達 正明 (平成 23.4.1)		平井 祐介 (平成 31.4.1)	板垣 龍志 (平成 23.4.1)
双葉小学校	十川 英明 (平成 24.4.1)	秦 正人 (平成 24.4.1)		長沼 聖人 (平成 24.4.1)	穴田 佳大 (平成 31.4.1)
緑ヶ丘小学校	高橋 正和 (令和 3.4.1)	秦 正人 (平成 24.4.1)	荻野 哲男 (平成 27.4.1)	松本 貴子 (平成 24.4.1)	高橋 崇泰 (平成 24.4.1)
東部中学校	今井 良成 (平成 23.4.1)	秦 正人 (令和 3.9.21)	寺井 高子 (平成 9.4.1)	菅原 貞徳 (令和 4.9.27)	金子 智和子 (平成 16.4.1)
西部中学校	對馬 伸泰 (平成 11.4.1)	安達 正明 (令和 3.9.21)		西谷 昌泰 (平成 25.4.1)	的場 勸 (平成 25.4.1)
大曲中学校	濱野 貴通 (平成 30.11.1)	安達 正明 (平成 23.4.1)		須貝 誠 (平成 27.4.1)	栗原 敏行 (令和 5.4.1)
西の里中学校	北川 雅浩 (平成 29.4.1)	安達 正明 (令和 3.9.21)		木川 慶一 (平成 14.4.1)	沼下 雅樹 (令和 5.4.1)
西の里中学校 陽香分校	北川 雅浩 (平成 29.4.1)	安達 正明 (令和 3.9.21)		河井 芳樹 (平成 21.4.1)	辻 正己 (平成 21.4.1)
広葉中学校	石黒 絵里 (令和 3.4.1)	秦 正人 (平成 23.4.1)		加々美 克行 (令和 4.7.1)	沼下 雅樹 (平成 27.4.1)
緑陽中学校	石黒 絵里 (平成 29.4.1)	秦 正人 (平成 23.4.1)		藤川 隆義 (昭和 58.4.1)	高橋 基子 (平成 25.4.1)

注1 () 内は、委嘱年月日。

学 校 給 食

○施設の概要

(令和 6 年 (2024 年) 5 月 1 日現在)

名 称	学校給食センター	広葉中学校給食調理場	西の里中学校給食調理場
所在地	朝日町 5 丁目 1 番地 4	広葉町 5 丁目 1 番地	西の里 790 番地 1
電 話	011-373-2487	011-376-8371	011-374-3132
建築面積	878.05 m ²	861.12 m ²	1,319.28 m ²
給食開始年月	昭和 49 年(1974 年)1 月	平成 12 年(2000 年)6 月	平成 14 年(2002 年)6 月
調理能力	4,000 食/日	1,000 食/日	1,600 食/日
実施状況	小学校 8 校 2,630 人	中学校 3 校 382 人	中学校 3 校 1,027 人

※学校給食センターは、令和 6 年 (2024 年) 7 月末に防災食育センター内 (大曲 2 番地 1) に移転、令和 6 年 (2024 年) 8 月から新センターにて給食提供開始。

○給食費の状況

(令和 6 年 (2024 年) 5 月 1 日現在)

区 分	年間回数	給食費(月額、年 10 回納付)	年 額	一食単価
小学 1 年	179～186 回	1-9 期 : 5,100～5,300 円 10 期 : 4,372～5,040 円	50,657～52,638 円	低学年 283 円
小学 2 年	183～191 回	1-9 期 : 5,200～5,500 円 10 期 : 4,372～5,221 円	51,789～54,053 円	低学年 283 円
小学 3 年	183～191 回	1-9 期 : 5,300～5,500 円 10 期 : 4,554～5,210 円	52,338～54,626 円	中学年 286 円
小学 4 年	183～190 回	1-9 期 : 5,300～5,500 円 10 期 : 4,554～5,210 円	52,338～54,340 円	中学年 286 円
小学 5 年	182～189 回	1-9 期 : 5,300～5,500 円 10 期 : 4,543～5,187 円	52,598～54,621 円	高学年 289 円
小学 6 年	181～188 回	1-9 期 : 5,300～5,500 円 10 期 : 4,543～5,154 円	52,309～54,332 円	高学年 289 円
中学 1 年	177～191 回	1-9 期 : 6,100～6,600 円 10 期 : 5,634～6,480 円	60,534～65,322 円	全学年 342 円
中学 2 年	176～189 回	1-9 期 : 6,100～6,500 円 10 期 : 5,292～6,354 円	60,192～64,638 円	
中学 3 年	173～184 回	1-9 期 : 6,000～6,300 円 10 期 : 5,166～6,228 円	59,166～62,928 円	

○学校給食栄養所要量 (文部科学省の児童又は生徒 1 人 1 回当たりの学校給食摂取基準による)

栄養素項目	エネルギー (Kcal)	たんぱく 質 (g)	脂質 (g)	ナトリウム (g)	カルシウム (mg)	マグネシ ウム (mg)	鉄 (mg)	ビタミン				食物繊維 (g)
								A (*)	B1 (mg)	B2 (mg)	C (mg)	
小学校低学年	530	摂取エネ	摂取エネルギ	1.5 未満	290	40	2	160	0.3	0.4	20	4 以上
小学校中学年	650	ルギ	ギ	2 未満	350	50	3	200	0.4	0.4	25	4.5 以上
小学校高学年	780	体の 13	の 20～	2 未満	360	70	3.5	240	0.5	0.5	30	5 以上
中学生	830	～20%	30%	2.5 未満	450	120	4.5	300	0.5	0.6	35	7 以上

注 1 ビタミン A の (*) は μg RAE (レチノール活性当量)。

○給食献立

品 目	回 数 (内 容)
ごはん	小学校:週 3 回、月・水・金曜 中学校:週 3 回、月・木・金曜 (白飯、麦ご飯、まぜご飯 ほか)
パ ン	小学校:週 1 回、火曜 中学校:週 1 回、水曜 (ソフトフランスパン、黒糖パン、メロンパン、角食、ミルクパン、バターパン ほか)
めん類	小学校:週 1 回、木曜 中学校:週 1 回、火曜 (ラーメン、スパゲッティ、うどん ほか)
牛 乳	小中学校:週 5 回

児童生徒数・教職員数の推移

(1) 児童数の推移

(各年度5月1日現在)

年度	総 数				1 年 生			2 年 生			3 年 生			4 年 生			5 年 生			6 年 生		
	学級数	男	女	計	男	女	計	男	女	計	男	女	計	男	女	計	男	女	計	男	女	計
平成27年度	125(21)	1,605	1,593	3,198	234	244	478	262	248	510	251	262	513	257	252	509	287	283	570	314	304	618
平成28年度	123(23)	1,578	1,527	3,105	261	225	486	245	243	488	262	260	522	257	259	516	262	254	516	291	286	577
平成29年度	121(22)	1,544	1,446	2,990	247	197	444	264	235	499	245	243	488	265	256	521	258	261	519	265	254	519
平成30年度	123(24)	1,530	1,430	2,960	238	218	456	253	201	454	267	241	508	240	251	491	271	259	530	261	260	521
令和元年度	121(23)	1,506	1,401	2,907	234	214	448	236	226	462	253	204	457	273	241	514	240	250	490	270	266	536
令和2年度	120(24)	1,425	1,378	2,803	182	220	402	238	219	457	237	232	469	252	207	459	274	246	520	242	254	496
令和3年度	124(29)	1,437	1,356	2,793	239	228	467	186	222	408	238	218	456	238	235	473	258	207	465	278	246	524
令和4年度	125(30)	1,400	1,325	2,725	216	191	407	245	234	479	197	228	425	245	219	464	239	239	478	258	214	472
令和5年度	123(26)	1,379	1,338	2,717	211	206	417	215	196	411	251	234	485	209	238	447	249	223	472	244	241	485
令和6年度	125(28)	1,348	1,299	2,647	216	192	408	212	203	415	221	203	424	247	236	483	207	242	449	245	223	468

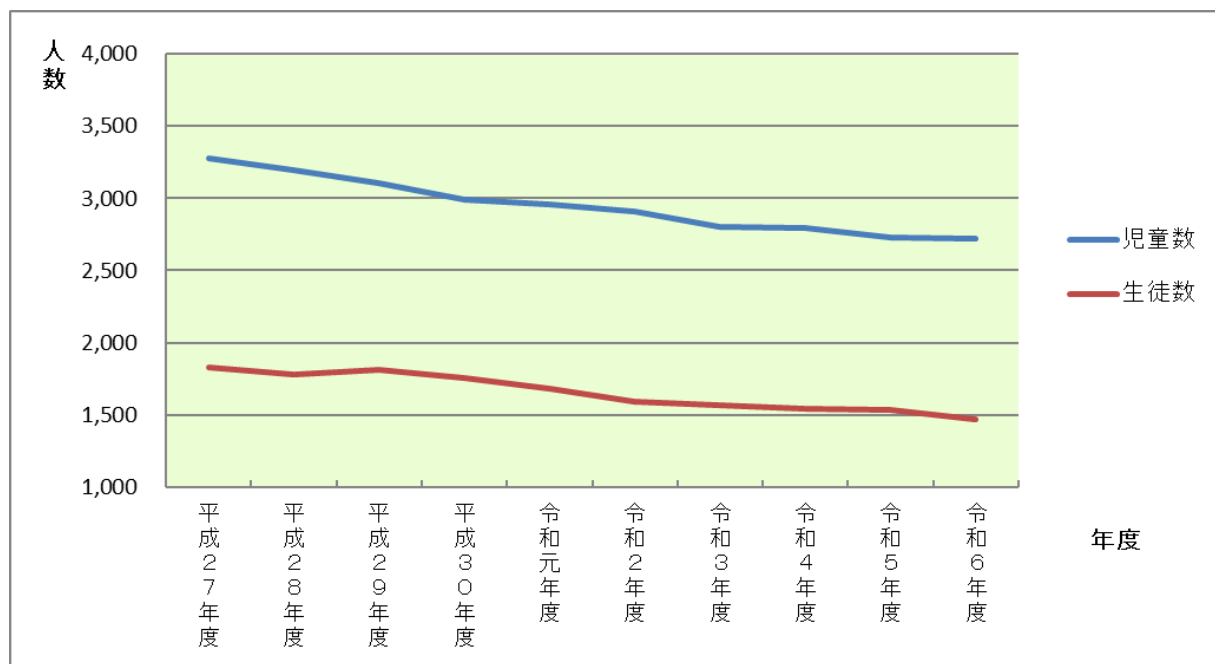
注1 () 内は、特別支援学級数 (内数)。

(2) 生徒数の推移

(各年度5月1日現在)

年度	総 数				1 年 生			2 年 生			3 年 生		
	学級数	男	女	計	男	女	計	男	女	計	男	女	計
平成27年度	75(17)	912	865	1,777	311	253	564	319	316	635	282	296	578
平成28年度	79(18)	936	877	1,813	306	300	606	310	262	572	320	315	635
平成29年度	73(17)	907	848	1,755	287	277	564	307	306	613	313	265	578
平成30年度	70(16)	854	829	1,683	263	250	513	286	276	562	305	303	608
令和元年度	66(16)	803	793	1,596	256	260	516	263	252	515	284	281	565
令和2年度	67(17)	784	782	1,566	264	269	533	257	263	520	263	250	513
令和3年度	64(15)	760	783	1,543	238	247	485	265	271	536	257	265	522
令和4年度	62(14)	770	762	1,532	266	247	513	237	244	481	267	271	538
令和5年度	60(14)	772	696	1,468	258	203	461	271	247	518	243	246	489
令和6年度	63(17)	769	677	1,446	233	231	464	262	199	461	274	247	521

注1 () 内は、特別支援学級数 (内数)。



(3) 児童生徒数及び学級数の5か年推計（普通学級）

年度	小 学 校								中 学 校				
	学級数	児 童 数							学級数	生 徒 数			
		1年生	2年生	3年生	4年生	5年生	6年生	計		1年生	2年生	3年生	計
令和7年度	94	381	390	402	403	467	419	2,462	47	447	449	442	1,338
令和8年度	93	346	381	390	402	403	467	2,389	50	419	447	449	1,315
令和9年度	91	337	346	381	390	402	403	2,259	51	467	419	447	1,333
令和10年度	86	285	337	346	381	390	402	2,141	49	403	467	419	1,289
令和11年度	82	278	285	337	346	381	390	2,017	49	402	403	467	1,272

注1 小学校と中学校1年生の71人以上の学級は、35人学級で推計。

(4) 卒業後の進路（令和5年度）

（令和6年（2024年）3月末現在）

学校名	高等学校			高等専門 学校	特別支 援学校	専修学 校等	就 職	その他	合 計
	全日制	定時制	通信制						
東部中学校	106	1	1	1	3				112
西部中学校	50		3	4	1				58
大曲中学校	143	4	9	1	2		1		160
西の里中学校	69		2	2	2			1	76
広葉中学校	38		4	1					43
緑陽中学校	29		5	1	2				37
合 計	435	5	24	10	10	0	1	1	486

(5) 教職員数の推移

（各年度5月1日現在）

年 度	総 数			小学校			中学校		
	男	女	合 計	男	女	小 計	男	女	小 計
平成27年度	218	152	370	113	96	209	105	56	161
平成28年度	220	166	386	111	105	216	109	61	170
平成29年度	208	166	374	104	106	210	104	60	164
平成30年度	199	170	369	108	104	212	91	66	157
令和元年度	201	164	365	114	101	215	87	63	150
令和2年度	190	162	352	104	102	206	86	60	146
令和3年度	195	162	357	111	100	211	84	62	146
令和4年度	196	165	361	107	108	215	89	57	146
令和5年度	188	169	357	101	109	210	87	60	147
令和6年度	196	161	357	104	107	211	92	54	146

注1 教職員数は、校長・教頭・主幹教諭・教諭（養護教諭・栄養教諭等を含み、兼務者は除く。）・事務職員の合計。（会計年度任用職員は除く。）

奨学金・助成等

(1) 奨学金等

○奨学金

(各年度 3 月末日現在)

区 分	令和元年度	令和 2 年度	令和 3 年度	令和 4 年度	令和 5 年度
人 数	86 人	87 人	80 人	66 人	59 人
支給額	5,140,000 円	5,220,000 円	4,750,000 円	3,960,000 円	3,460,000 円

注 1 奨学金支給額は月額 5,000 円。

○高等学校等入学準備金支給状況

(各年度 3 月末日現在)

区 分	令和元年度	令和 2 年度	令和 3 年度	令和 4 年度	令和 5 年度
人 数	103 人	112 人	82 人	93 人	104 人
支給額	2,060,000 円	2,240,000 円	1,640,000 円	1,860,000 円	2,080,000 円

注 1 高等学校等入学準備金支給額は 20,000 円。

(2) 英語検定料助成

英語検定等を受検する児童生徒の保護者に対し、英語検定等の受検料の半額を助成することにより、児童生徒の英語検定等の受検機会の拡大を図り、児童生徒の英語力及び学習意欲の向上並びにグローバル化に対応した人材の育成等に資することを目的とします。(助成は児童生徒 1 人につき、当該年度 1 回に限る。)

○実用英語技能検定

(令和 6 年 (2024 年) 3 月末日現在)

	小学校					中学校				合 計
	3 年	4 年	5 年	6 年	小 計	1 年	2 年	3 年	小 計	
準 1 級										
2 級								5 人	5 人	5 人
準 2 級				2 人	2 人	1 人	12 人	16 人	29 人	31 人
3 級			2 人	8 人	10 人	12 人	17 人	28 人	57 人	67 人
4 級	1 人	1 人	4 人	10 人	16 人	24 人	20 人	2 人	46 人	62 人
5 級	2 人	8 人	9 人	7 人	26 人	8 人			8 人	34 人
合 計	3 人	9 人	15 人	27 人	54 人	45 人	49 人	51 人	145 人	199 人

○ケンブリッジ英語検定

(令和 6 年 (2024 年) 3 月末日現在)

	小学校					中学校				合 計
	3 年	4 年	5 年	6 年	小 計	1 年	2 年	3 年	小 計	
C2					0 人					0 人
C1					0 人					0 人
B2					0 人					0 人
B1					0 人					0 人
A2					0 人			2 人	2 人	2 人
A1					0 人					0 人
合 計	0 人	0 人	0 人	0 人	0 人	0 人	0 人	2 人	2 人	2 人

注 1 令和 2 年度から助成開始。実用英語技能検定、ケンブリッジ英語検定以外の申請無し。

(3) 就学援助

○就学援助認定者数推移（認定者数・率）

（各年度3月末日現在）

区 分	令和元年度	令和2年度	令和3年度	令和4年度	令和5年度
小学校	579 人(19.9%)	546 人(19.5%)	542 人(19.4%)	493 人(18.1%)	443 人(16.3%)
中学校	288 人(18.0%)	279 人(17.8%)	306 人(19.8%)	311 人(20.3%)	280 人(19.1%)
合 計	867 人(19.3%)	825 人(18.9%)	848 人(19.5%)	804 人(18.9%)	723 人(17.3%)

注1 就学援助認定：生活保護支給基準額の1.3倍に勤労控除等を加算した合計額を認定基準とし、前年の収入が基準に満たない場合に認定対象となる場合がある。ただし、保護者の離婚等により前年の収入が、申請時点の生活と大きく乖離する場合は、現況により判断する。

注2 () 内は、総児童数及び生徒数に占める認定者数の割合。

○就学援助費支給内容

区 分	小学校	中学校
学用品費	実費（上限あり）	実費（上限あり）
通学用品費（小学2～6年生、中学2～3年生、定額支給）	2,270 円/1 年当たり	2,270 円/1 年当たり
新入学用品費（小学1年生、中学1年生、定額支給）	63,100 円/1 年当たり	79,500 円/1 年当たり
新入学準備金（次年度小・中学校入学予定者、定額支給）	63,100 円/1 年当たり	79,500 円/1 年当たり
校外活動費（日帰り、交通費・見学料実費支給）	実費	実費
校外活動費（宿泊、交通費・見学料実費支給）	実費	実費
修学旅行費	実費	実費
体育実技用具費（小学1・4年生、中学1年生）	実費（上限あり）	実費（上限あり）
給食費	実費	実費
PTA 会費・生徒会費	実費（上限あり）	実費（上限あり）
部活動費		実費（上限あり）
医療費	実費	実費
卒業アルバム代等	実費（上限あり）	実費（上限あり）
インターネット通信費（世帯ごと、定額支給）	14,000 円/1 年当たり	

注1 平成16年度までは学用品費、校外活動費、体育実技用具費は定額支給。体育実技用具は平成17年度から、定額支給からスキー購入利用券の発行とし、物品と交換。平成21年度からは実費（上限あり）支給に変更。平成26年度からはPTA会費、生徒会費、部活動費を支給開始。平成29年度からは新入学用品費の単価を変更し、新入学準備金を支給開始。平成30年度から新入学準備金の単価を変更。令和元年度から、卒業アルバム代等を支給開始。令和4年度からインターネット通信費を支給開始。

○就学援助費項目別支出額

(単位：円)

区 分		令和元年度	令和2年度	令和3年度	令和4年度	令和5年度
小 学 校	学用品費	4,820,712	4,969,090	4,756,808	4,217,401	4,121,065
	通学用品費	1,079,800	1,059,507	1,003,684	924,803	1,066,549
	新入学用品費	1,072,700	1,072,700	694,100	1,009,600	820,300
	新入学準備金	4,669,400	5,048,000	3,344,300	3,659,800	3,028,800
	校外活動費	1,440,062	1,410,036	1,057,500	1,196,941	1,066,279
	修学旅行費	2,063,615	1,275,194	2,329,651	1,975,850	1,730,835
	体育実技用具費	3,566,448	2,770,784	2,939,101	2,274,576	2,040,623
	給食費	25,039,380	27,292,158	28,155,624	24,935,943	22,686,777
	PTA 会費	1,248,154	1,071,990	970,538	840,559	768,261
	医療費	849,941	623,466	539,732	455,331	409,816
	卒業アルバム代等	903,100	848,580	1,109,440	990,430	944,750
	インターネット通信費				4,924,470	4,391,312
	支出額小計	46,753,312	47,441,505	46,900,478	47,405,704	43,075,367
中 学 校	学用品費	3,609,637	3,536,919	3,880,160	3,961,003	3,739,218
	通学用品費	435,369	403,296	466,661	444,718	381,921
	新入学用品費	954,000	1,192,500	1,351,500	477,000	1,113,000
	新入学準備金	7,314,000	6,996,000	8,824,500	7,234,500	6,439,500
	校外活動費	1,041,359	707,502	1,138,976	1,217,293	1,413,972
	修学旅行費	8,029,041	2,658,549	5,654,274	6,666,392	4,095,690
	体育実技用具費	2,108,925	2,403,160	2,067,585	2,145,277	1,554,029
	給食費	15,059,025	16,569,005	18,538,668	18,590,825	16,781,274
	PTA 会費・生徒会費	1,273,471	1,031,788	1,134,930	1,097,036	966,210
	部活動費	3,120,413	2,413,122	2,984,240	2,912,475	2,302,872
	医療費	443,996	245,728	275,857	175,794	138,796
	卒業アルバム代等	936,170	687,100	843,000	970,400	664,650
	インターネット通信費				1,952,992	1,681,159
	支出額小計	44,325,406	38,844,669	47,160,351	47,845,705	41,272,291
合 計	支出額合計	87,887,894	86,286,174	94,060,829	95,251,409	84,347,658

(4) 通学費助成

遠距離等のため、バス定期券を購入して市内の公立小中学校に通学している児童生徒の保護者及びバスを利用できない地域に居住し、自家用自動車による送迎を常としている児童生徒の保護者に、通学に要する経費の一部を助成しています。

助成額は①バス利用者が定期券の2分の1、②自家用車利用者(月11日以上送迎)で通学距離2km以上3km未満は1,000円(小学校のみ)、通学距離3km以上は1,400円。

小学校		東部小		西部小		大曲小		西の里小		北の台小		大曲東小		双葉小		緑ヶ丘小		その他		計	
		R4	R5	R4	R5	R4	R5	R4	R5	R4	R5	R4	R5	R4	R5	R4	R5	R4	R5	R4	R5
バス	1年							11	8											11	8
	2年							15	10											15	10
	3年							9	14											9	14
	4年							8	7											8	7
	5年							14	4											14	4
	6年							6	9											6	9
合計		0	0	0	0	0	0	63	52	0	0	0	0	0	0	0	0	0	0	63	52
自家用車	1年			1																1	0
	2年				2		1	1						1						1	4
	3年								1											0	1
	4年	1		1				1	2	1	2		1					2	7	4	
	5年		1					1	1	1	2		2		1				1	2	8
	6年	1							1		1			1						2	2
合計		2	1	2	2	0	1	2	4	3	4	2	2	2	2	0	0	0	3	13	19

中学校		東部中		西部中		大曲中		西の里中		広葉中		緑陽中		その他		計	
		R4	R5	R4	R5	R4	R5	R4	R5	R4	R5	R4	R5	R4	R5	R4	R5
バス	1年	1	2								1					1	3
	2年	2				1	1			1						4	1
	3年	2	2	2			2			1	1					5	5
合計		5	4	2	0	1	3	0	0	2	2	0	0	0	0	10	9
自家用車	1年	1	2								1					1	3
	2年	5	1	2		4	1	1			1	1				13	3
	3年	2	6	1	2	2	3		2				1			5	14
合計		8	9	3	2	6	4	1	2	0	2	1	1	0	0	19	20

注1 表中のRは令和の略号。

注2 「その他」は、みらい塾やフリースクールを表す。

(5) 中体連等に関する支援

中学生のスポーツ・文化に対する意識の向上及び心身の健全な育成を図るとともに、保護者等の負担を軽減するため、各種支援を行っています。

1 北広島市中学校体育連盟への支援

中体連市内大会を主催する北広島市中学校体育連盟に対し、財政支援を行っています。

2 全国全道中体連・中学校文化部活動大会出場支援事業

市立中学校生徒のスポーツ・文化に対する意識の向上及び心身の健全な育成を図るとともに、保護者等の負担を軽減するため、全国・全道大会出場に要する経費の一部を助成しています。

○全国全道中体連・中学校文化部活動助成実績

年 度	区 分		件 数	助成額	種 目
令和元年度	全国	スポーツ	1 件	224,180 円	相撲
	全道	スポーツ	16 件	1,414,936 円	剣道、柔道、水泳、スキー（アルペン）、相撲、体操、ソフトテニス、バドミントン、陸上
令和2年度	※（実績なし）				
令和3年度	全国	スポーツ	1 件	250,152 円	体操
	全道	スポーツ	21 件	2,279,477 円	水泳、体操・新体操、柔道、陸上、ソフトテニス、バレーボール、相撲、卓球、剣道、バドミントン、ソフトボール、スキー（アルペン）
令和4年度	全国	スポーツ	1 件	81,576 円	体操
	全道	スポーツ	21 件	2,401,606 円	水泳、体操、柔道、野球、バドミントン、陸上、ソフトテニス、バスケットボール、新体操、スキー（アルペン）
令和5年度	全国	スポーツ	3 件	506,170 円	柔道、ソフトテニス、陸上
	全道	スポーツ	22 件	2,815,507 円	水泳、柔道、バドミントン、陸上、ソフトテニス、ソフトボール、体操・新体操、スキー（アルペン・クロスカントリー）
	全道	文化	1 件	115,440 円	吹奏楽

注1 令和2年度は新型コロナウイルス感染症の影響により、助成対象となる大会がすべて中止となったため、実績なし。

姉妹都市子ども大使交流事業

姉妹都市子ども大使交流事業では、北広島市と広島県東広島市の児童・生徒の代表が、“子ども大使”と称してお互いの市を訪問し、姉妹校交流や広島市原爆死没者慰霊式並びに平和祈念式（通称：平和記念式典）の参列、また、交流し学んだ成果を自校へ還流し、ふるさと意識を高め、地域社会の一員としての自覚を持たせることに期待するものです。

令和2年度から令和4年度までは、新型コロナウイルス感染症の影響により、相互派遣交流を中止し、オンライン交流、給食交流を行っていましたが、令和5年度から相互派遣交流を再開しました。

<姉妹都市・広島県東広島市について>

東広島市は、広島県のほぼ中央に位置し、豊かな自然と県内最大規模の三ツ城古墳や奈良時代に建立された史跡安芸国分寺跡など古い歴史・文化に育まれ、白壁の酒蔵が建ち並ぶ西条は灘、伏見と並ぶお酒の産地として全国的に有名です。

また、「未来にはばたく国際学術研究都市」を目指し、新しい産業の創出に取り組むとともに、内陸部の山や美しい田園風景、沿岸部の豊かな自然環境を活かして、個性的で魅力的なまちづくりを目指しています。



東広島市ホームページ <https://www.city.higashihiroshima.lg.jp/index.html>



小 中 一 貫 教 育

北広島市では、次世代を担うすべての子どもたちが、夢や希望をもって未来を切り拓いていくために必要な資質・能力を育むことをめざして、学校・家庭・地域が一体となって「子どもたちの連続した学び」を支える体制を構築し、義務教育 9 年間で修了するに相応しい「生きる力」を育成することをねらい、平成 30 年度に市内のすべての中学校区で小中一貫教育をスタートしました。

施設分離型・隣接型の小中一貫校の特徴を踏まえ、小中一貫教育の具体的な取組として、3つのキーワード「つなぐ」（「学びをつなぐ」「大志をつなぐ」「人と人をつなぐ」）により、小中一貫教育を推進しています。

「学びをつなぐ」

各教科の年間指導計画の接続と教科系統表を活用した学習指導の重点化

- 乗り入れ授業・体験登校
- 9 年間の一貫した指導計画の作成
- 「スタンダード」の実践 など

※「スタンダード」…中学校区で一貫した学習面や生活面での目標



■合同授業の様子

「大志をつなぐ」

きたひろ夢ノートを中核とした挑戦する心・社会性の育成、ふるさと意識の醸成等の実践

- 「きたひろ夢ノート」の利用
- 生き方指導・進路指導
- 職場訪問・職業体験 など



■きたひろ夢ノート

「人と人をつなぐ」

小学校・中学校の合同授業や異学年交流、コミュニティ・スクールを基盤とした地域とともにある学校づくり

- 小・中学生同士の交流
- 小・中学校の先生同士の交流
- 地域での教育活動



■CS防災訓練の様子

令和 5 年度は、北広島教育研究会の研究センター校発表会が大曲中学校と大曲小学校、大曲東小学校で開催されました。3校は、子ども一人一人に確かな資質・能力を育むための授業改善が日常的、継続的なものとなることをめざし、共通の研究主題『意欲的に学習に取り組み、ねばり強く学び合う児童生徒の育成～授業スタンダードを活用した授業実践を通して～』のもと、組織的に合同研究を進めてきました。

発表会当日は、『大曲中学校区授業スタンダード』の 4 つの視点、1) 単元全体をデザインする、2) 自分の伸びを実感する、3) 思考過程を可視化する、4) 考えを共有し深めるを位置づけた 3 校で 14 の授業が公開されました。特に、大曲東小学校 5 年生の「外国語」では、大曲中学校の英語教諭の乗り入れ授業が公開され、専門性を生かした学習指導が展開されました。

研究発表会を通して、大曲中学校区の小中一貫教育（9 年間を見通した一貫した指導、教職員の力量向上と協働体制）について再認識するとともに、今後も、各種取組の精度を高め、持続可能な取組として確立し、めざす子ども像の実現に向け、組織的な研究を継続していくことが確認されました。



幼児教育等との連携

本市では、幼児教育・保育及び学校教育を充実することはもとより、幼稚園や保育園、認定こども園における教育・保育環境から小学校の学習・生活環境への円滑な接続を図るため、「北広島市幼児教育連携」アクションプランを策定し、一人一人の子どもたちへの切れ目のない支援をめざした幼保小連携推進事業に取り組んでいます。

「北広島市幼児教育連携」アクションプラン

交流内容	令和6年度	令和7年度(予定)	令和8年度 (予定)
施策検討等	○北広島市幼児教育の連携に関する懇話会 (年3回程度)		
幼保小(中)研修(学童クラブを含む。)	○保育士・幼稚園教諭による小学校授業参観 (土曜授業や学校ごとの参観日等) ○小学校教員による幼稚園・保育園参観研修 ○市教育委員会と北広島教育研究会共催の幼 保小の連携に関する研修会(幼保小教職員、保 育士、学童クラブ指導員対象) ○架け橋期カリキュラム開発会議の開催(懇談 会) ○特別な配慮を要する子どものを含む全ての 子どもの可能性を引き出す、ウェルビーイング を保障する実践の検証(入学後交流会の充実)		
校種間交 流	○市教育委員会主催の幼保小の連携に関する 交流会 6月～市内全幼保小から保育士、幼稚園教諭、 小学校教諭、学童クラブ指導員、子ども発達支 援センターが一堂に会して、入学後の子どもの 様子の交流なども含めて 1月～市内全幼保小から保育士、幼稚園教諭、 小学校教諭、学童クラブ指導員、子ども発達支 援センターが一堂に会して、入学前の子どもの 様子の交流なども含めて ○市内のすべての校区で9年間の義務教育期 間にキャリア教育的交流の機会を設けます。 ○市内のすべての小学校区で幼児と児童の異 学年交流の機会を教育課程に位置づけます。 (小学校区内の幼児教育施設合同での実施を 検討します。)	 ○小学校区又は中学校 区を単位とした合同の 幼児と児童の交流機会の 実施	
保護者間 交流・研修	○小学校の校区を意識し、入学予定園児の保 護者に小学校教諭が出向いて説明するなど、保護者の不安を解消する体制をつくり、連 携を密にしていきます。		
連携の教育 課程構築	○北広島市内の各幼稚園、保育園、認定こども 園における「幼児期の終わりまでに育ってほし い姿」を踏まえた教育課程と小学校におけるス タート・カリキュラムの交流を行い、子どもの姿 で取組の改善を図るサイクルの見える化を進め ます。	 ○小学校区又は中学校 区を単位として架け橋 プログラムの検討	

北広島市内の教育施設（学校は市立学校を除く。）

1 幼稚園

認定こども園広島天使幼稚園(私立) 昭和 24 年(1949 年)4 月 1 日開園	中央 4 丁目 5 番地 2 電話 011-373-2648
園長 板橋 裕子(教職員数 25 名) 園児数 66 名 縦割り 3 クラス ホームページ https://hiroshimatenshi.h-catholic.ed.jp/	
【教育理念・目標】 キリスト教の教えをもとに「思いやりの心」「感謝する心」「善悪の判断力」を養います。子どもたち一人ひとりに目を向け、個性を大切にしながら豊かな心を養います。	

広島大谷幼稚園(私立) 昭和 49 年(1974 年)4 月 1 日開園	広葉町 3 丁目 2 番地 電話 011-373-4916
園長 高山 隆二(教職員数 22 名) 園児数 71 名 4 クラス ホームページ http://www.hiroshima-ootani-youchien.net/	
【教育理念・目標】 「よい子」考えて行動する子ども 「つよい子」健康で元気な子ども 「大谷の子」心を動かす子ども を柱に眼も手もゆき届く大谷の教育を目指します	

認定こども園北広島わかば幼稚園(私立) 昭和 50 年(1975 年)4 月 1 日開園	若葉町 3 丁目 11 番地 電話 011-373-5661
園長 室橋 克己(教職員数 23 名) 園児数 70 名 6 クラス ホームページ https://hiroshimawakaba.com/	
【教育理念・目標】 ○心身ともにたくましく、ねばり強い子に育てる ○積極的で、のびのびと自己表現のできる子に育てる ○豊かな心情と、創造性をもつ子に育てる	

認定こども園北広島かおり幼稚園(私立) 昭和 53 年(1978 年)4 月 1 日開園	高台町 1 丁目 9 番地 1 電話 011-372-2476
園長 高橋 美千代(教職員数 22 名) 園児数 43 名 5 クラス ホームページ https://www.kaori-youchien.jp/	
【教育理念・目標】 キリスト教保育を土台とし、一人ひとり神様に創られた大切な存在として自分を愛し、相手を愛し、ともに成長できるよう目指す。遊びの中で友達、保育者との関わりを通して豊かな人間性を育むことを目指す。	

認定こども園広島幼稚園(私立) 昭和 53 年(1978 年)4 月 1 日開園	共栄町 1 丁目 7 番地 1 電話 011-372-3447
園長 遠藤 末子(教職員数 34 名) 園児数 125 名 7 クラス ホームページ http://www.hiroshima-yy.com/	
【教育理念・目標】 (教育理念)生きる力を育み、「遊び」の環境の中で全人格形成の基礎作りを目指します。(教育目標)丈夫な体と元気で粘り強い子。ありがとう、ごめんなさいを素直に言える子。生き物のいのちを尊ぶ、心やさしい子。	

大曲大谷幼稚園(私立) 昭和 58 年(1983 年)4 月 1 日開園	大曲 581 番地 5 電話 011-376-2226
園長 吉田 俊文(教職員数 34 名) 園児数 130 名 9 クラス ホームページ http://www.e-otani.ed.jp/	
【教育理念・目標】『自然に親しむ子』をモットーに、豊かな自然環境の中で、子どもの自主性を尊重した「遊び」を中心とした幼児教育を展開しています。そして強いからだ・やさしい心・考えることのできる子を目標に取り組んでいます。	

認定こども園札幌自由の森幼稚園・保育園(私立) 平成 5 年(1993 年)4 月 1 日開園	西の里 498 番地 1 電話 011-375-4361
園長代理 中井 清(教職員数 48 名) 園児数 165 名 10 クラス(幼稚園 7、保育園 3) ホームページ https://www.hoppou-gakuen.ed.jp/jiyuu/	
【教育理念・目標】(建学の精神)「自然から学ぶ」ー光と遊ぼう 風とうたおうー (教育保育目標)思いやりのある子・たくましい子・考える子	

大地太陽幼稚園(私立) 平成 9 年(1997 年)4 月 1 日開園	大曲 784 番地 106 電話 011-377-1133
園長 中山 敦子(教職員数 35 名) 園児数 105 名 7 クラス+課外ブリリアントクラス+アートクラブ(在園児～卒園児) ホームページ https://www.daichitaiyou.ed.jp/	
【教育理念・目標】○「夢みる力」「美的感動教育」意欲と自主性 Good Misson & Vision ○創造性を育む大地太陽オリジナルの保育「小さい時に大きな力をつける」本物教育 ○アクティブ・ラーニング「美育・食育・生活力」 Nature & ART 『人と自然 ここちいい』	

大谷むつみ認定こども園(私立) 平成 23 年(2011 年)4 月 1 日開園	大曲柏葉 2 丁目 15 番地 8 電話 011-370-3773
園長 斎藤 由佳里(教職員数 28 名) 園児数 84 名 5 クラス(幼児 2、3 歳未満児 3) ホームページ https://mutsumi-hoiku.jp/	
【教育理念・目標】子どもの人権を大切に、人として育つための基礎を育む	

キッズラボ北海道ボールパークFビレッジ 認定こども園(私立) 令和 5 年(2023 年)4 月 1 日開園	Fビレッジ 8 番地 電話 011-398-3831
園長 平山 拓也(教職員数 30 名) 園児数 59 名 ホームページ https://kidslabo.ac.jp/	
【教育理念・目標】「生きる力」を育(はぐく)む ・自分で考え、自分で行動し、自ら解決する子。 ・他者への気持ちを理解し、思いやりを持てる子。 ・多様な他者を認められる子。	

2 中学校

札幌日本大学中学校(私立) 平成 15 年(2003 年)4 月 1 日開校	虹ヶ丘 5 丁目 7 番地 1 電話 011-375-5311
理事長 浅利 剛之(教職員数 25 名) 生徒数 292 名 普通学科 9 学級 ホームページ http://www.sapporonichidai.ed.jp/junior/	
【教育理念・目標】 文武両道をめざし、知育・徳育・体育の調和がとれ、かつ社会に貢献し得る有為な人材の育成に努めています。一人ひとりの生徒を育てることを基本とし、国際性を身につけるなど豊かな感性を培い、進路実現のため、具体的かつ実践的な指導を行っています。	

3 高等学校

北海道北広島高等学校(道立) 昭和 53 年(1978 年)4 月 1 日開校	共栄 305 番地 1 電話 011-372-2281
校長 岩崎 弘之(教職員数 67 名) 生徒数 831 名 普通学科 21 学級 ホームページ http://www.kitahiro.hokkaido-c.ed.jp/	
【教育理念・目標】 生徒の興味・関心、進路希望等に応じて柔軟に教育課程を編成し、個々の進路実現に向けて必要な能力や態度を身に付けた生徒の育成	

北海道北広島西高等学校(道立) 昭和 58 年(1983 年)4 月 1 日開校	西の里東 3 丁目 3 番地 3 電話 011-375-2771
校長 渡邊 周一(教職員数 39 名) 生徒数 422 名 普通学科 13 学級 ホームページ http://www.kitahiroshimanishi.hokkaido-c.ed.jp/	
【教育理念・目標】 社会の有為な担い手となることを目指し、心情豊かな人間・責任感のある人間・実践力のある人間を育成する。	

札幌日本大学高等学校(私立) 昭和 62 年(1987 年)4 月 1 日開校	虹ヶ丘 5 丁目 7 番地 1 電話 011-375-2611
理事長 浅利 剛之(教職員数 107 名) 生徒数 1,027 名 普通学科 33 学級 ホームページ http://www.sapporonichidai.ed.jp/high/	
【教育理念・目標】 本校は目指す育成人材像を「世界に貢献する人」として教育を実践しています。グローバル化が進む中で人類に貢献する意識をもった優れた人間性、困難を克服するための精神力・実力を兼ね備えた人材を育成します。	

星槎国際高等学校北広島学習センター(私立) 令和 2 年(2020 年)4 月 1 日開校	中の沢 149 番地星槎道都 大学内 3 号館 3 階 電話 011-372-8207
校長 前田 豊(教職員数 9 名) 生徒数 90 名 普通学科 4 学級 ホームページ https://seisa.ed.jp/kitahiro/	
【教育理念・目標】 (教育理念)必要とする人々のために新たな道を創造し、人々が共生しえる社会の実現をめざし、それを成し遂げる。(教育目標)困難な場面において、相手を想い、笑顔と勇気を持って立ち向かう強い心の育成。	

4 特別支援学校等

北海道白樺高等養護学校(道立)	輪厚 621 番地1
昭和 40 年(1965 年)4 月 1 日開校	電話 011-376-2353
校長 山本 貴路(教職員数 98 名) 生徒数 139 名 18 学級(生産技術科、木工科、工業科、家庭総合科、クリーニング科、窯業科)	
ホームページ http://www.shirakabakoutouyougo.hokkaido-c.ed.jp/	
【教育理念・目標】 自己の能力を伸ばし 心豊かに たくましく生きる人を育てる ～自主、自立、自省の姿勢を身に付け、青年期の人格形成を図る～	

北海道札幌養護学校共栄分校(道立)	共栄 274 番地1
昭和 54 年(1979 年)4 月 1 日開校	電話 011-373-6859
校長 上村 喜明(教職員数 32 名) 生徒数 20 名 小学部 4 学級(うち訪問 1)、 中学部 3 学級(うち訪問 1)、高等部 2 学級	
ホームページ http://www.sapporoyougokyouei.hokkaido-c.ed.jp/	
【教育理念・目標】 一人一人のよさ・可能性を最大限に伸ばし、健やかで主体的に学び続ける児童生徒を育てる。	

5 大学・専門学校等

星槎道都大学(私立)	中の沢 149 番地
昭和 53 年(1978 年)4 月 1 日開校	電話 011-372-3111
学長 飯浜 浩幸(教職員数 125 名) 学生数 1,036 名(経営学科、社会福祉学科、 デザイン学科、建築学科)	
ホームページ https://www.seisadohto.ac.jp/	
【教育理念・目標】 社会に必要とされることを創造し、常に新たな道を切り開き、それを成し遂げる。	

北海道歯科技術専門学校(私立)	中央 3 丁目 4 番地 1
昭和 53 年(1978 年)4 月 1 日開校	電話 011-372-2457
校長 岩崎 佳治(教職員数 9 名) 学生数 46 名(歯科技工士科(1 学年、2 学年、研究科))	
ホームページ https://www.hokkaidodentaltec.ac.jp/	
【教育理念・目標】 1.医療人としての人格形成 2.基礎技術の完全修得 3.卒業後臨床に即応できる応用技術の修得	

星槎フリースクール北広島	中の沢 149 番地星槎道都
令和 2 年(2020 年)4 月 1 日開校	大学内 3 号館 3 階
センター長 伊藤 夏海(教職員数 9 名) 生徒数 8 名(対象:中学生)	
ホームページ https://seisa.ed.jp/kitahiro/	
【教育理念・目標】 星槎の 3 つの約束(人を認める・人を排除しない・仲間を作る)	

6 石狩教育研修センター

石狩教育研修センター組合

昭和 50 年(1975 年)2 月 15 日設立

北広島市共栄 315 番地

電話 011-373-0880

組合長 上野 正三

(北広島市長)

副組合長 川村 裕樹

(北広島市副市長)

教育長 吉田 孝志

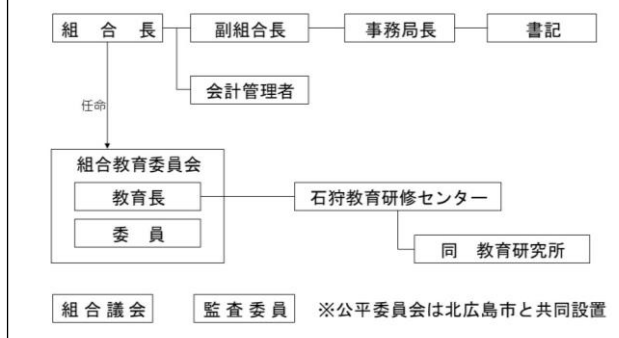
(北広島市教育委員会教育長)

組合議長 小橋 薫

(恵庭市議会議員)

(令和6年(2024 年)4月1日現在)

【機構図】



【設置の目的等】

石狩教育研修センター組合(以下、「組合」といいます。)は、石狩振興局管内7市町村で構成する一部事務組合です。(地方自治法第 284 条第 2 項)

(1)構成 江別市、千歳市、恵庭市、北広島市、石狩市、当別町及び新篠津村

(2)目的 構成市町村の教育に関する研修及び調査研究、その他地域住民に対する教育の普及に関する事務を共同処理することを目的とします。

(3)機構 一部事務組合は、一つの地方公共団体となり、市と同様の機構で構成されます。

石狩教育研修センターは、構成市町村が共同処理する事務の中核を担う組合の一機関です。一部事務組合のスケールメリットを活かし、構成市町村の教職員の研修の企画・運営、教育に関する調査研究を実施するとともに、これらを通じて構成市町村の教職員の交流の機会を提供しています。

< 主な事業 >

○教育に関する専門的・技術的事項の調査研究並びに教職員等の研修

- ・研修事業の企画、立案及び実施に関すること。
- ・研修事業の成果等の集約に関すること。
- ・石狩管内の教育の実態等の調査研究に関すること。
- ・調査研究成果等の出版に関すること。

○教育に関する図書及び資料の収集及び提供

- ・研修内容の交流及び広報に関すること。
- ・教育関係機関等との連携及び協力に関すること。