

6641  
A22  
SUVH  
223

# ДОГНАТЬ И ПЕРЕГНАТЬ

НО-ЭКОНОМИЧЕСКОЕ ОТНОШЕНИЕ  
WIRTSCHAFTSINSTITUT  
ZUSLAND UND DIE OSTSTA  
революции XVI Всесоюзной партийной конференции)

И. Адамович и А. Тер-Саакян

## САХАРНАЯ ПРОМЫШЛЕННОСТЬ



аническая мотыга конструкции Никифорова  
в работе по окапыванию свеклы.

Государственное издательство 1930

*54-100*  
*100*

*664.1*  
*A 98*

# ...догнать перегнать

в технико-экономическом отношении  
передовые

капиталистические страны

(на резолюции XVI Всесоюзной партконференции)

И. АДАМОВИЧ и А. ТЕР-СААКЯН

*№ 89*

САХАРНАЯ / *2480*  
ПРОМЫШЛЕННОСТЬ В

**5**

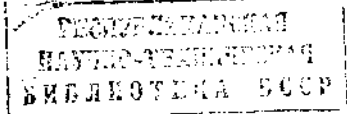


Под редакцией  
Э. КВИРИЦА

WIRTSCHAFTSINSTITUT  
FÜR RUSSLAND UND DIE OSTLÄNDER

ГОСУДАРСТВЕННОЕ ИЗДАТЕЛЬСТВО

МОСКВА — ЛЕНИНГРАД 1930



*Ден.*

*49364*

1012  
101

## С о д е р ж а н и е

	Стр.
Значение сахарной промышленности в народном хозяйстве	3
Восстановление сахарной промышленности . . . . .	7
Задачи, стоящие перед сахарной промышленностью . . . . .	8
„Догнать и перегнать“ . . . . .	11
Техническая база и ее перестройка . . . . .	13
Рафинадные заводы . . . . .	32
Сырьевая база . . . . .	34
Совхозы . . . . .	35
Механизация . . . . .	37
Животноводство . . . . .	39
Урожайность . . . . .	42
Крестьянское свекловодство и коллективизация районов сахарной промышленности . . . . .	44
Затраты на капитальное строительство . . . . .	56
Вопросы труда . . . . .	59
Рабочие кадры . . . . .	64
Итоги первого года и контрольные цифры на второй год	66
Заключение . . . . .	78
Послесловие . . . . .	77

## **Значение сахарной промышленности в народном хозяйстве.**

План развития сахарной промышленности увязан с общим развитием народного хозяйства в стране. Являясь одной из крупнейших отраслей сельскохозяйственной индустрии, сахарная промышленность в нашем хозяйстве имеет огромное значение. С одной стороны, она производит важнейший продукт народного питания—сахар, а с другой—воздействует на крестьянское хозяйство в сторону его социалистического преобразования. Ведущая роль сахарной промышленности характеризуется тем, что она своим воздействием способствует широкой коллективизации и обобществлению крестьянских хозяйств.

Внедряя в крестьянское хозяйство трудоемкую культуру, сахарная промышленность повышает доходность крестьянского хозяйства, урожайность хлебов и других сельскохозяйственных растений.

Разведение свеклы, требуя глубокой пахоты, применения минеральных удобрений, уничтожения сорняков и перехода к многопольному севообороту в полеводстве, помогает сбережению запаса влаги

в почве и ведет не только к повышению, но и к устойчивости урожаев.

Особенное значение сахарной промышленности в том, что она непосредственно устанавливает производственную смычку с деревней. Эта смычка сахарных заводов, совхозов и предприятий осуществляется путем сплошной коллективизации районов крестьянского свеклосеяния, организации машино-тракторных станций и конно-тракторных колонн, путем снабжения крестьянских хозяйств чистосортным семенным материалом, продуктивным скотом, путем организации животноводства, прокатных и случных пунктов, проведения дорог, агрономической помощи и пр.

В то же время сахарная промышленность, располагая значительными кормовыми запасами, помогает крестьянству в организации животноводства. Крестьяне-свеклосевы на отбросах сахарной свеклы могут содержать до 1½ млн. голов молочного скота, не говоря уже об отбросах в совхозах данной промышленности.

Производственная смычка еще особенно важна тем, что промышленность, поддерживая крестьянское хозяйство, сама получает 75 % промышленного сырья от крестьянского свеклосеяния. Поэтому коллективизация крестьянского свеклосеяния приобретает огромное принципиальное и практическое значение.

Значение сахарной промышленности в народном хозяйстве не ограничивается только этим. Не мало-

важно и то обстоятельство, что свекла служит источником накопления средств на нужды индустриализации страны. За последние пять лет сахарная промышленность дала в госбюджет по акцизу, налогам, отчислениям из прибылей 1 120 млн. руб., а в течение пятилетия 1927/28—1932/33 гг. даст 3 660 млн. руб. Наряду с этим сахарная промышленность принимает заметное участие в укреплении валютных резервов страны.

В конце пятилетия она помимо второстепенных продуктов даст для вывоза за границу значительное количество центнеров сахара.

Общая сумма вырабатываемой в 1927/28 г. продукции составляла 683 766 тыс. руб., а в конце пятилетия она по одному только сахару достигнет более чем 1 850 млн. руб., т. е. прирост—на 160,9%.

Сахарная промышленность предоставляет работу значительному количеству работников из бедняцко-средняцких масс. Привлечение местного крестьянского населения на работу в общей массе предложений труда за последнее время распределялось так: по горной промышленности — 35,2%, по строительству — 54%, по сахарной — 24%, по железнодорожному транспорту — 18,5% и т. д.

Сахарная промышленность хотя и является сезонной, но все же в течение года на ее полях и заводах работает в среднем около 320 тыс. человек.

Организуя миллионные крестьянские хозяйства вокруг трудоемкой культуры и вовлекая в сельскохозяйственное производство большие массы кре-

стьянского населения, сахарная промышленность уменьшает также городскую безработицу.

Кроме основной продукции, сахарная промышленность дает большое количество продуктов со своих совхозов, а также много отбросов от производства. Товарные излишки совхозов относятся преимущественно к **зерновым культурам**. Ежегодно сахарная промышленность дает свыше 3 млн. чистосортных семян зерновых хлебов.

Доля товарной продукции зерновых культур в совхозах сахарной промышленности составляла в 1928 г. 60 % и в 1929 г.—около 55 %. Это по отношению к общей массе товарной продукции всех совхозов вообще.

В связи с широким размахом организации зерновых фабрик удельный вес совхозов сахарной промышленности в дальнейшем значительно понизится, что не уменьшит однако их значения.

Наконец наличие довольно большого количества отбросов производства (кормовая патока, жом и пр.) позволяет развернуть в широких размерах животноводство.

Таким образом значение сахарной промышленности в народном хозяйстве определяется так: сахарная промышленность производит важнейший продукт народного питания; воздействует на крестьянские хозяйства в направлении обобществления; способствует повышению урожайности и подъему крестьянских хозяйств; служит источником для накопления средств на нужды индустриализации;

укрепляет валютные резервы страны; способствует изживанию безработицы; снабжает страну продуктивным и семенным материалом; внедряет в оборот крестьянского хозяйства концентрированные и наиболее экономные корма и т. д.

## **Восстановление сахарной промышленности.**

Подавляющее количество сахарных заводов в период империалистической и гражданской войн было разрушено или находилось в состоянии полной непригодности. Сахарное хозяйство пришло в полный упадок, свеклосеяние на прежних основах исчезло.

Производство сахара в 1921 году составляло 501 887 ц, или около 3% довоенного производства.

К 1927 г. сахарная промышленность успела добиться почти полного восстановления довоенных размеров продукции, а в отношении качества работы по целому ряду решающих показателей опередила довоенную практику.

Рафинадное производство, в соответствии с требованиями рынка, в 1928 г. восстановлено на 83,3% по сравнению с довоенной продукцией и дало 6 557 тыс. ц кускового сахара. Годовая средняя нагрузка рафинадных заводов против довоенной составила 126,4%. Средняя продолжительность рафинировки в год была 216 суток против 152 прошлого года; расход топлива понизился на 12%, производительность труда повысилась на 19%, себестоимость понизилась на 19,8% и т. д.



Восстановительная работа в сахарной промышленности началась с ремонта заводов и замены изношенного и негодного оборудования. Сахарная промышленность должна была затратить для этого большие средства.

Капитальные затраты по заводам, совхозам и подсобным предприятиям в течение последних лет выразились: в 1926 г. — 36 447 тыс., в 1927 г. — 34 484 тыс., в 1928 г. — 49 282 тыс. и в 1929 г. — 54 345 тыс. руб.

При значительной изношенности заводского оборудования и машин, а также при нежной обеспеченности совхозов инвентарем и необходимости усиленного развития крестьянского свеклосеяния такой размер капитальных вложений надо признать недостаточным. Поэтому по пятилетнему плану намечаются уже расширенные затраты на сахарную промышленность. Они составляют 889 560 тыс. руб. за пятилетие.

Достижения сахарной промышленности за последние годы несомненны. Однако достижения эти все еще недостаточны; развитие сахарной промышленности должно теперь идти более быстрым шагом.

### **Задачи, стоящие перед сахарной промышленностью.**

Сахарная промышленность должна дать возможно большее количество продукции лучшего качества и тем самым повысить душевую норму потребления трудящихся.

Быстро растущий спрос на все продукты питания—и в том числе на сахар—требует быстрого темпа развития сахарной промышленности. Уже в последние два года резко обнаружилось чрезмерное отставание свеклосахарного производства от спроса на сахар. Из года в год улучшается материальное положение трудящихся города и деревни. Рост доходов как земледельческого, так и неземледельческого населения при постепенном и неуклонном сокращении доходов буржуазии и непролетарских слоев значительно повысил спрос на сахар.

Мы уже теперь перешагнули довоенный уровень потребления. В 1927/28 г. среднее душевое потребление сахара в СССР определялось в 7,9 кг, тогда как довоенное потребление составляло 7,6 кг. Дореволюционная Россия в душевом потреблении сильно отставала от норм западно-европейских стран и Америки. Отстаем мы и сейчас. Но Октябрьская революция резко изменила характер потребления в сторону увеличения доли потребления трудящимися. За последние годы мы имеем большие достижения в повышении потребления рабочих: годовая норма сахара одного взрослого рабочего по СССР в 1925 г. составляла 14,95 кг, в 1926 г. — 17,7 кг, в 1927 г.—18,9 кг, а в Москве и Ленинграде эти цифры таковы: в 1925 г.—20,12 кг, в 1926 г.—22,67 кг и в 1927 г.—28 кг.

Значительно повысилось также потребление сахара в национальных республиках Советского Союза: в ЗСФСР душевое потребление сахара в 1927/28 г.

составляло уже 9,6 кг против 6,5 кг довоенного времени; в Узбекистане душевое потребление составляло в 1927/28 г. 7,8 кг против 4,5 кг довоенных а в Туркменистане — 9,8 кг против 4,3 кг довоенных.

За время восстановительного периода в потреблении сахара произошло изменение. Потребление сахара в широких массах трудящихся значительно увеличилось по сравнению с довоенным временем, когда в душевом потреблении сахара наибольшая доля приходилась на буржуазию.

Сахар обладает высокой пищевой калорийностью и является одним из наилучших питательных продуктов.

Одновременно с общим потреблением сахара в течение пятилетия предполагается сильный рост промышленного его потребления. Увеличение продукции кондитерской промышленности и развитие фруктово-консервных производств, благодаря взятому страной курсу на сокращение производства спирта, вызовут значительное повышение промышленного потребления сахара. Помимо этого наряду с удовлетворением потребностей внутреннего рынка промышленная продукция рассчитана также и на вывоз за границу. Главным же образом рост душевого потребления сахара вызывает снижение отпускных цен на сахар. Оптово-отпускные цены на сахар снизятся на 24% и кроме того снижаются и различные надбавки.

Основная задача, которая сейчас стоит перед сахарной промышленностью, сводится к тому, чтобы

как можно больше увеличить количество своей продукции и этим самым полностью удовлетворить потребности населения в сахаре. Эту задачу и ставит перед собой пятилетний план развития сахарной промышленности.

### **«Догнать и перегнать».**

Пятилетний план намечает непрерывный рост выработки сахара. В конце пятилетия этот рост увеличивается почти в  $2\frac{1}{3}$  раза против производства 1928 г. и в  $2\frac{1}{2}$  раза против довоенного производства. В конце пятилетия намечалось к выработке сахара 3 079 тыс. т. Коллективизация крестьянского свеклосеяния, увеличив сырьевые запасы свеклы, коренным образом изменила первоначальные наметки пятилетнего плана в этой области и потребовала его пересмотра.

Количество ожидаемого в конце пятилетия сахара определяется теперь примерно в 4 465 тыс. т, что в  $3\frac{1}{2}$  раза превышает довоенное производство сахара.

Весьма интересно сопоставить принятый теперь нами рост свеклосахарного производства с ростом такового в главнейших капиталистических странах.

В 1928 г. общее мировое свеклосахарное производство составляло около 9 024 тыс. т сахара и распределялось между главнейшими странами мира следующим образом.

Германия—около 1 666 тыс. т, Чехо-Словакия—около 1 253 тыс. т, СССР—1 200 тыс. т, Америка

(САСШ)—965 тыс. т, Франция—863 тыс. т, Польша—567 тыс. т, Италия—284 тыс. т, Бельгия—273 тыс. т, Голландия—260 тыс. т, Испания—260 тыс. т, Великобритания (Англия)—208 тыс. т и т. д.

Из этого видно, что по производству свекловичного сахара СССР занимает третье место в мире (после Германии и Чехо-Словакии).

За последнее пятилетие (с 1924 по 1928 г.) мировое производство свекловичного сахара без СССР дало рост на 35%. Этот значительный рост в капиталистических странах объясняется периодом восстановления производства. Между тем в последние годы под влиянием ряда причин, а в особенности в силу усиленного роста тростникового сахара, свекловичное производство в этих странах сокращается.

Если допустить увеличение свекловичного производства в капиталистических странах на предстоящее пятилетие даже на 20%, то все же производство сахара в СССР показывает большие темпы роста, чем в капиталистических странах.

В конце пятилетия рост производства сахара в СССР при условии получения сахара 3 079 тыс. т составляет 257%, а при 4 465 тыс. т—366% по сравнению с производством 1928 г. Это количество производства в 1932/33 г. сахара в первом случае составит 22,9% от всего мирового производства свекловичного сахара, а во втором—32,7%.

Таким образом по производству свекловичного сахара мы опережаем Германию, Чехо-Словакию и

Францию вместе взятые. В конце пятилетия СССР займет первое место в производстве свекловичного сахара.

Этот небывалый рост продукции, позволяющий, несмотря на гигантский рост населения в нашей стране, увеличить душевую норму потребления почти в 3 раза (22 кг) по сравнению с довоенной (7,6 кг). При этом мы в 2 раза обгоняем общемировую душевую норму потребления, которая в 1924 г. составила 12,7 кг. Кроме того удастся догнать и перегнать такие страны, как Чехо-Словакия, Бельгия, Германия, Бразилия, Франция, Финляндия, т. е. большинство европейских стран. Но мы еще будем отставать в норме потребления от таких передовых капиталистических стран, как Америка (САСШ).

### **Техническая база и ее перестройка.**

Пятилетний план сахарной промышленности исходит из наиболее полного использования существующего оборудования, увеличения и улучшения работы производства, строительства новых и расширения ныне действующих заводов. Исключительно важное значение имеют такие мероприятия, как удлинение работ производства и перевод значительного количества заводов на работу с сушеной свеклой.

Одним из основных вопросов плана восстановления и переустройства сахарной промышленности является вопрос о превращении свеклосахарного

производства из сезонного в постоянное, т. е. об удлинении срока сахарного производства. Это достигается несколькими путями.

Первый путь—сушка свеклы. Сущность свеклосушения заключается в том, что сырая свекла предварительно высушивается (консервируется) в усовершенствованных печах, после чего свекла без порчи и без потерь сахаристости хранится в течение длительного срока. До сих пор сахарная промышленность работала на сырой свекле, поэтому приходилось приспособлять производство к времени предельного хранения свеклы. Поэтому-то свеклосахарное производство и является сезонным. Помимо того, что свеклосушение удлиняет работу сахарных заводов, оно в то же время создает условия для переработки наибольшего количества сырья.

Массовая сушка свеклы устраняет сезонность производства сахароварения и одновременно открывает большие возможности для развития сахарной промышленности в тех районах, которые до сих пор по климатическим условиям являлись для этого неблагоприятными. С другой стороны, при применении сушки свеклы создается возможность организации новых районов свеклосеяния и вовлечения в круг этой трудоемкой культуры новых районов.

Новый способ заготовки промышленного сырья представляет большие удобства и с точки зрения перевозок: сушеная свекла занимает по объему меньше места и не так сильно перегружает железнодорожный транспорт.

Наконец при сушке свеклы можно перебросить сырье из дальних районов свеклосеяния на менее обеспеченные сырьем заводы. Экономическая выгода нового способа хранения и переработки свеклы выявляется еще и тем, что массовое сушение свеклы устраняет острую необходимость постройки значительного количества новых заводов и тем освобождает значительные средства, которые могут быть направлены на непосредственные нужды индустриализации страны. При сушке свеклы техническая база приспособляется к новому способу переработки и следовательно требует значительно меньших затрат, чем постройка новых заводов.

Второй способ, удлиняющий работу производства,—это правильное хранение сырой свеклы.

За последнее четырехлетие (1924—1928 гг.) у нас средняя продолжительность работы заводов составляла 82,5 дня. Однако при разработке этого вопроса выяснилась возможность установить более длительный срок производства. Опыт производства 1927 г., когда 25 заводов работали в среднем 115,5 суток, а также довоенная практика работы ряда заводов от 110 до 130 суток с небольшими отклонениями показали, что удлинение срока производства вполне возможно и целесообразно. Весь вопрос сводится только к правильному хранению свеклы. Не поврежденная, вполне здоровая и зрелая свекла, хорошо уложенная в кататы, не подвергается порче. Для обеспечения успешной работы при наибольшем снижении простоев и поломок необходимо



произвести полный ремонт, являющийся одним из важнейших и нужных условий нормального хода производства.

Пятилетний план предполагает удлинить работу заводов также и на сырой свекле; в связи с этим во весь рост встает вопрос о создании условий хранения сырой свеклы. В силу этого вопрос хранения сырой свеклы в настоящее время поставлен на научную и практическую почву.

Сочетание этих двух моментов—сушения свеклы и длительного хранения сырой свеклы—открывает для сахарной промышленности возможность полного использования существующих сахарных заводов.

Сушка свеклы длится 120 дней, после чего сушеная свекла поступает на заводы, которые к этому времени заканчивают свою работу по переработке сырой свеклы. В связи с этим сахаропесочные заводы получают возможность непрерывно работать почти круглый год.

Работа заводов на сырой свекле протекает 130 дней и на сушеной—140—150 дней, что при работе на смешанном сырье выразится в 270—280 днях.

Если взять техническое состояние нашего производства в сравнении с мировым свеклосахарным производством, то тут бросается в глаза резкое несоответствие технического уровня наших заводов с общими достижениями мировой техники. Хотя в восстановительный период советская сахарная промышленность достигла огромных результатов и

во многих отношениях опережающую, все же в области применения новых достижений мы идем недостаточно быстрым темпом.

Наша беда заключается не только в том, что в техническом отношении мы до сих пор отстаем от передовых стран, но еще и в том, что наше заводское хозяйство развито неравномерно. В числе наших заводов имеются заводы очень отсталые технически, с чрезвычайно изношенным оборудованием и небольшие по своей мощности. Это обстоятельство очень неблагоприятно отражается на снижении себестоимости продукции.

Есть наконец и такие заводы, которые нуждаются в капитальном ремонте. Некоторые заводы находятся в бездействии потому, что пуск их требует больших затрат.

Чрезвычайная изношенность старого оборудования приводит заводы к частым поломкам и остановкам.

Такое развитие нашего заводского хозяйства является результатом дореволюционного наследства; полная его ликвидация, как видно, потребует значительно большего времени, чем одно пятилетие. Мы уже теперь все наше новое строительство направляем по совершенно другому руслу.

Не лучше обстоит дело в сахарной промышленности с паросиловым хозяйством. Оно находится в таком состоянии, что не исключается возможность аварий. В этом смысле обновление паровых котлов становится неотложной задачей. Из наличного числа

на 1 января 1928 г. 1 292 паровых котлов—316 находятся в производстве свыше 28 лет.

В пятилетие новых паровых котлов будет поставлено 283, потребуется замена 40 силовых двигателей и т. д. В таком же состоянии находится оборудование многих заводов, которое необходимо заменить новым.

Железные дороги также требуют значительного улучшения. В настоящее время из числа 170 действующих заводов имеют железнодорожные ветки к станциям железных дорог 84 завода (по РСФСР—17 и по УССР — 67 заводов). Средний процент обеспеченности подъездными путями всех заводов составляет 49,4. Остальные заводы железнодорожных веток не имеют.

Пятилетний план намечает постройку 26 подъездных путей широкой и узкой колеи, соединяющих заводы со станциями железных дорог: 19 железнодорожных веток сооружаются для развития крестьянского свеклосеяния и увеличения нагрузки заводов свеклой, а остальные 7 — для перевозки разных грузов.

Наряду с проведением железнодорожных линий пятилетний план намечает широкое снабжение наших заводов автомобилями. Автомобильный транспорт будет широко использован там, где он дает экономию расходов в перевозке грузов.

Таким образом автомобилизация сахарных заводов также является важнейшей и первоочередной задачей в развитии сахарной промышленности.

Рабочим-сахарникам хорошо известны тяжелые и антисанитарные условия работы при газовых печах в известковых отделениях или на станциях фильтрпрессов, где приходится затрачивать большую мускульную силу, находясь в помещении с высокой, насыщенной парами и газами, температурой. Здесь так же, как и во многих других видах работы на производстве, пятилетний план ставит задачу коренного улучшения условий труда путем широкой механизации этих работ.

На ряде заводов намечается постройка газовых печей с механической непрерывной выгрузкой и нагрузкой. Нам также пора перейти на способ фильтрации непрерывно действующими вакуум-фильтрами, широко применяющимися на американских заводах. На многих участках нашей работы до сих пор еще практикуются отсталые способы, создающие самые тяжелые условия труда.

Поэтому перед нами стоит задача не только устранить изношенность имеющегося оборудования, но и заменить отсталые, неусовершенствованные машины и орудия новейшими, более усовершенствованными.

Теперь имеется ряд машин, которые ускоряют темп производства, выпускают больше продукции и улучшают условия труда. Вот этими машинами мы и должны заменить наше старое оборудование. Поэтому пятилетний план намечает переустройство технической базы на основе новых достижений техники, улучшающих работу заводов.

Пятилетний план обеспечивает всем заводам полную нагрузку сырьем и выводит из консервации 12 заводов. Кроме того расширяются, увеличивая свою мощность, 69 старых заводов. Одновременно проводится новое строительство, которое наряду со старыми районами охватывает также и новые районы свеклосеяния.

Особое внимание привлекает завод им. Сталина, законченный к 12-й годовщине Октябрьской революции. Это самый мощный в СССР и наиболее технически совершенный завод даже по сравнению со многими заводами Западной Европы и Америки.

Этот гигант-завод возник на пустынном месте, вдалеке от промышленных центров. Завод рационализирован по последнему слову техники. В нем имеются лучшие машины и оборудование, предусмотрены гигиенические и санитарные условия работы. Рабочие полностью обеспечены жилищем.

На этом заводе впервые в практике свеклосахарных заводов проводится теплофикация как служебных зданий заводской территории, так и вновь возникшего на пустом месте поселка.

Мощность завода огромна. Он перерабатывает в сутки более 20 тыс. ц свеклы и вырабатывает 3 тыс. ц сахара.

Все строительство завода было закончено в течение одного строительного сезона.

В программе развития сахарной промышленности значительное место занимает постройка сушильных аппаратов со всеми нужными приспособлениями.



Рис. 1. Сварочный завод им. Сталина (бывш. Лохвицкий), построенный в 1929 году под Харьковом. Внешний вид.

ми, зданиями и оборудованием. В течение пятилетия будет построено 371 свеклосушилка с суточной производительностью в 1 200 ц каждая и общей суточной мощностью в 445 тыс. ц. Эти свеклосушилки могут просушить больше 66 600 тыс. ц сырой свеклы.

Для переработки сухой свеклы намечается 8 завод.

Все намеченные к постройке заводы будут оборудованы по последним достижениям западно-европейской, американской и советской техники как в отношении рационализации процессов производства, так и в отношении наружных и внутренних работ.

При современном состоянии сахарного производства в СССР сахарная свекла используется в виде полезного продукта — белого сахара — только в 50—81%. Остальные 19—20% сахара, содержащегося в свекле, отходят: в кормовую патоку—10% безвозвратные потери сахара (жом, диффузионная вода, фильтрпрессная грязь и прочие потери)—9—10%. Таким образом значительная доля содержащегося в свекле сахара в наших условиях обработки пропадает. Поэтому помимо увеличения общей массы выпускаемого продукта, сахарное производство ставит перед собой задачу дополнительного извлечения сахара из свеклы. Это обстоятельство связано с рядом усовершенствований в самом процессе производства.

При всем громадном значении производства бе-



Рис. 2. Сахарный завод им. Сталина (бывш. Лохмидий). Внутренний вид.



лого сахара все же довольно значительная его масса пока пропадает в виде отбросов производства.

Другим важным техническим достижением в производстве является уменьшение расхода условного топлива. В настоящее время на производство сахара у нас затрачивается 8,6 % условного топлива (или 7 тыс. калорий) по весу свеклы.

Наконец наше производство на переработку 1 тыс. ц свеклы затрачивает 87 дней работы одного человека.

В таком состоянии находится у нас свеклосахарное производство в настоящий момент.

Эти достижения, правда, значительно ниже достижений в сахароварении других стран, но и они говорят о большом росте нашего сахарного производства, особенно по сравнению с дореволюционным производством.

Сравнение же наших технических достижений с достижениями других стран говорит не в нашу пользу. Например в Западной Европе из 100 % сахара в свекле используются в виде полезного продукта—сахара—84—85 %, в Америке—87—89 %, а на отдельных ее заводах и до 94 %.

Остальной сахар, содержащийся в свекле, отходит: в Западной Европе в кормовую патоку—7—5 %, в безвозвратные потери—9—10 %, а в Америке в кормовую патоку—7—5 % и в безвозвратные потери—6—5 %.

В то же время на производство сахара затрачи-

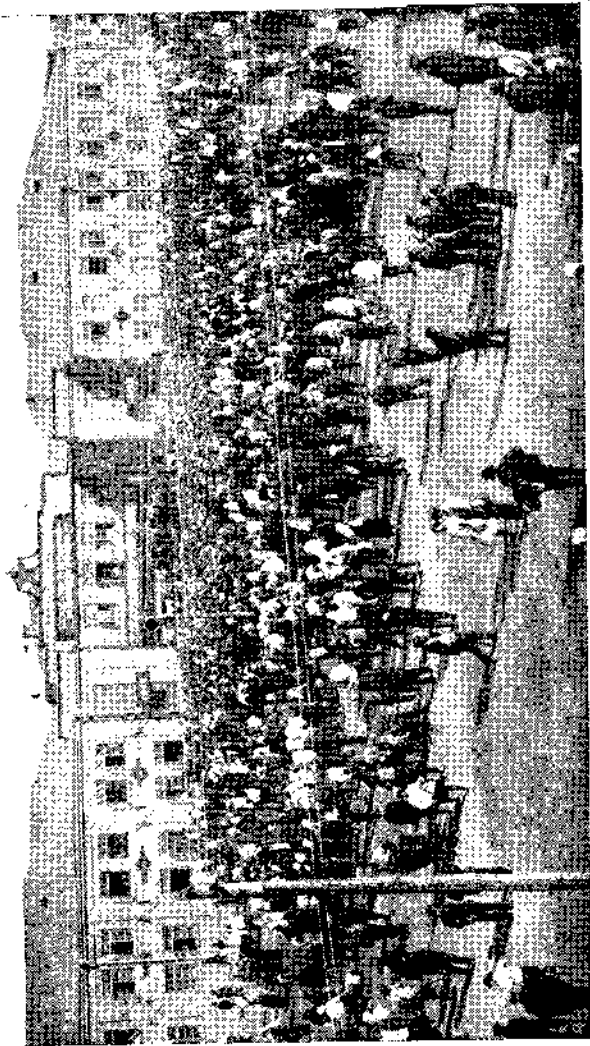


Рис 3. День торжественного открытия завода им. Сталина. Вид квартал для рабочих.

вается условного топлива по весу свеклы: в Западной Европе 7—8%, а в Америке 8—9%.

Одновременно на переработку 1 тыс. ц свеклы затрачивается: в Западной Европе 35—40 дней работы одного человека, а в Америке — 15—21 день.

Эти данные говорят о том, что в области производства мы еще больше должны улучшить нашу работу. Как мы видим, наше свеклосахарное производство по своему качеству значительно еще отстает от Западной Европы и Америки. Между тем наша цель — догнать, а затем и перегнать в технико-экономическом отношении передовые капиталистические страны.

Следовательно перед сахарными заводами СССР, как реальная перспектива, стоит задача догнать Америку и Западную Европу в дополнительном получении 7—8% сахара из свеклы, догнать в снижении расхода условного топлива на 0,6—1,5% по весу свеклы и в 4—5 раз снизить расход рабочей силы против Америки на переработку 1 тыс. ц (т. е. на 66—72 рабочих дня одного человека).

Вследствие чрезмерно большого расхода рабочей силы в нашем производстве себестоимость нашей продукции — как по отношению к довоенным, так и к западно-европейским и американским нормам — является очень высокой. Это обстоятельство требует улучшения организации нашего производства. Мы должны не только заменить устаревшее оборудо-

не новым, но одновременно и осуществить ряд мероприятий по внедрению в практику наших заводов таких методов работы, которые применяются лучших образцовых предприятиях Западной Европы и Америки.



рис. 4. Сахарный завод им. Сталина, конвейерная подача и укладка готовой продукции.

Наряду с этим мы поставили себе задачу улучшить условия труда. Существующие до сих пор отдельные виды работ сахарного и рафинадного производства очень вредны для здоровья рабочих и делают их труд чрезвычайно тяжелым. С этими условиями нам нужно решительно покончить.

Интересы производства, интересы организационного труда обязывают сахарную промышленность уже теперь осуществить ряд необходимых и нужных мероприятий по улучшению производственных процессов, провести рационализацию тепловых хозяйств и механизацию вспомогательных и других работ.

Для достижения намеченных задач нам необходимо выполнить в ближайшее пятилетие тщательную очистку от камня и соломы, предназначенную для переработки свеклы; необходимо поставить цели в диффузорах, ввести вакуум-фильтры, сульфитацию, углубленную скорую варку утфелей. Проведение этих мероприятий поможет нам снизить определенные и неопределенные потери и дать дополнительный сахар.

Кроме того пятилетний план ставит задачу извлечения сахара из патоки. Это значит, что 10 сахара, которые до сих пор попадали в патоку, должны быть получены в виде белого сахара, что даст нам дополнительно миллионы центнеров сахара. Надо заметить, что получение сахара из патоки в Западной Европе и Америке уже практикуется.

Однако мы не должны успокаиваться на достижении методов, проведенных уже в Америке. Надо иметь в виду, что эти методы еще не полностью решают поставленную перед нами задачу. Поэтому наряду с применением американских методов, наши научно-исследовательские институты ведут самостоятельные исследования и опыты. Все это по

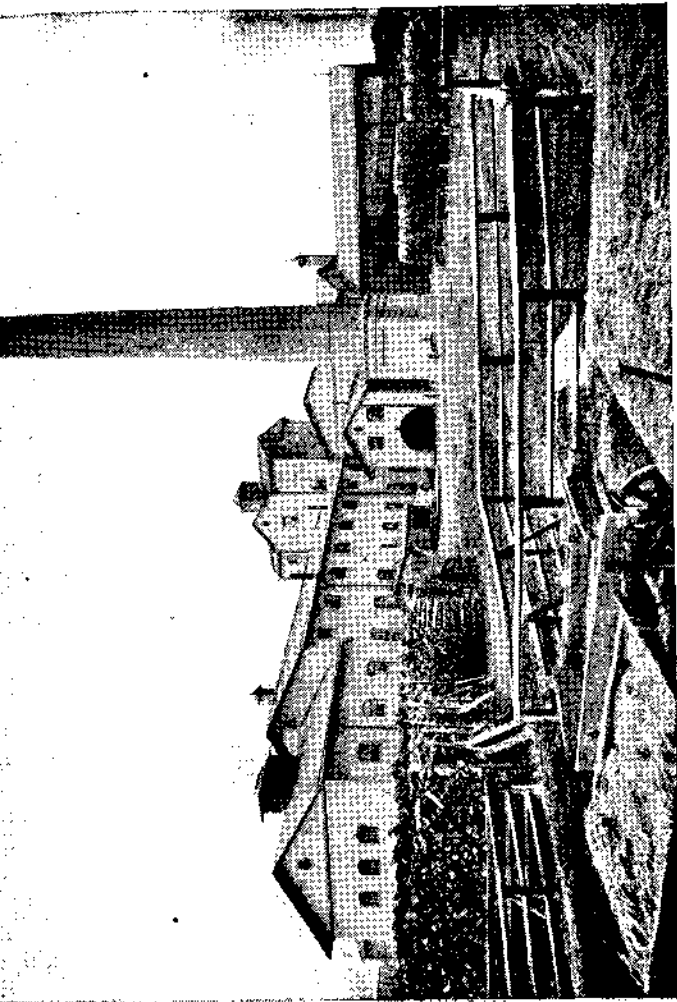


Рис. 5. Внешний вид Григорьевского завода до пожара. Резко бросается в глаза отсталость завода по сравнению с новым строительством.

находится в пределах опытов, но надо полагать, что в ближайшем будущем эти опыты примут характер массового применения на производстве.

В области снижения расходов топлива (на 0,6—1,5%), против норм Западной Европы и Америки, необходимо наряду с общим улучшением работ рационализировать выпарные станции, котельное и паровое хозяйство заводов.

Наконец для снижения норм расхода рабочей силы надо широко применять механизацию всех процессов; рациональное расположение аппаратов и автоматизация процессов производства помогут поднять производительность труда. Пятилетний план намечает целую систему мероприятий по рационализации и механизации всех процессов производства, включая и наружные и вспомогательные работы.

Наряду с этим в течение пятилетия осуществляется большой ремонт заводов, поднятие трудовой дисциплины, подготовка новых квалифицированных кадров, повышение технической грамотности всех категорий работников на производстве. В результате огромных улучшений и нововведений в технике производства и сама техническая база принимает совершенно другой облик.

В итоге полной перестройки технической базы сахарной промышленности—путем максимального использования существующего оборудования, установления возможной длительности производства, постройки новых заводов, расширения и вывода из

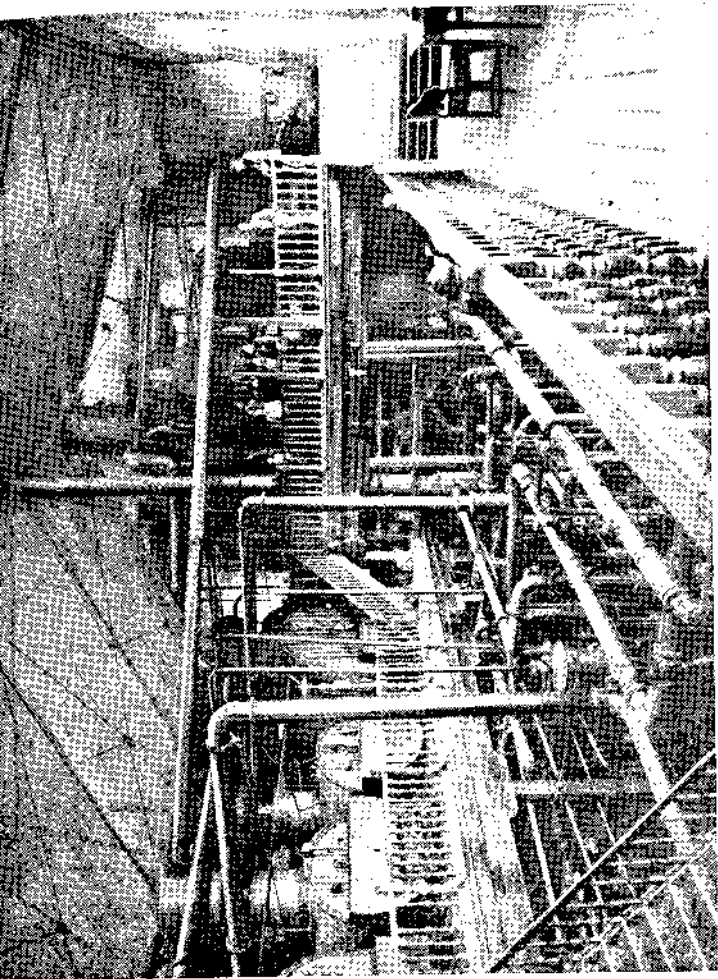


Рис. 6. Григорьевский сахаровод до перестройки. Внутренний вид. Теперь заводы строятся по последнему слову техники



консервации старых, механизации и рационализации производственных процессов, а также применения в массовом масштабе сушки свеклы,—сахарное производство поднимается на высокий технический уровень. Благодаря этому сахарная промышленность в последний год пятилетия сможет переработать свыше 300 млн. ц свеклы с выпуском примерно 44,6 млн. ц белого сахара.

### **Рафинадные заводы.**

Основной задачей, стоящей перед рафинадными заводами в области укрепления их технической базы, так же как и перед сахаро-песочными заводами, является использование существующего оборудования, обновление его и приспособление к требованиям рафинадного производства.

Еще в течение ближайшего пятилетия рафинад будет служить одним из основных сахарных продуктов, в особенности для деревни. Поэтому соразмерно с общим ростом потребления сахара вообще последует несомненный рост потребления сахара-рафинада.

Однако надо отметить, что главной причиной возникновения рафинадной промышленности у нас явилась бедность широких слоев населения. Не имея возможности покупать сахар-песок в достаточном количестве, население в целях экономии употребляло его в виде рафинада—«в прикуску».

Широкое развертывание социалистического строительства и быстрый подъем материального

Благополучия трудящихся, сопровождающиеся культурным ростом рабочего класса и крестьянства, приведут к широкому внедрению потребления сахара-песка, а это выдвинет вопрос о сжатию рафинадной промышленности.

Рафинадные заводы останутся для производства только лучших сортов сахара. В Западной Европе и Америке рафинадное производство занимает очень небольшое место в общем производстве сахара.

Сокращение рафинадной промышленности осуществимо только в течение следующих пятилетий. В данное же пятилетие рафинадная промышленность будет развиваться.

Пятилетний план намечает в конце пятилетия пустить 21—24 завода с выработкой рафинада в 14 140 тыс. ц при средней длительности производства в 265—270 дней и при среднем расходе топлива в 17,8% по весу рафинада. Расход рабочей силы на 100 ц переработки предполагается в 40 рабочих дней на одного человека.

В конце пятилетия количество действующих заводов возрастет на 80%, главным образом за счет консервированных заводов.

Капитально перестраивается, вернее говоря—вновь строится, Лебединский рафинадный завод. Годовая продукция завода увеличивается на 137%, суточная производительность—на 95,2%, средняя длительность рафинировки—на 23%, расход условного топлива снижается на 38,6%.

В соответствии с требованиями рынка и техниче-

ским оборудованием заводов устанавливается известный ассортимент рафинада: колотый — 82,6% от всего производства рафинада, марсельский — 4% и др.

Особенно приходится подчеркнуть, что осуществление ряда мероприятий окончательно устранит тяжелые условия труда в рафинадном производстве и поставит этот труд в нормальные условия.

### **Сырьевая база.**

Выполнение пятилетнего плана сахарной промышленности связано не только с развитием технической базы. Прежде всего сахарную промышленность необходимо обеспечить нужным количеством сырья, которое, как известно, дают совхозы и крестьянское свеклосеяние, причем большая доля падает на крестьянское свеклосеяние. Поэтому в настоящее время ставится общая задача — всемерно укрепление и развитие совхозов и крестьянского свеклосеяния. Именно в этом направлении должны быть осуществлены все мероприятия по укреплению сырьевой базы.

Все необходимые предпосылки для разрешения сырьевого вопроса у нас имеются. Нужно только в полном объеме осуществить и провести в жизнь все намеченные партией и правительством постановления. Вместе с этим необходимо в ближайшее время провести ряд организационных и агротехнических мероприятий.

Создавшееся сейчас в районах сахарных заводов

неблагоприятное положение для свеклосеяния является несомненно временным.

Конкурирующие со свеклой культуры, в первую очередь картофель, подсолнух и табак, будут районированы; поэтому свекла попрежнему останется самой выгодной и доходной культурой.

С другой стороны, трудность сырьевого вопроса, особенно в области крестьянского свеклосеяния, упирается в распыленность, острое малоземелье, резкий недостаток средств производства (до 60—70 % безынвентарных и малоинвентарных хозяйств). Несмотря на то, что культура сахарной свеклы создает ряд благоприятных моментов для коллективизации крестьянского свеклосеяния,—все же эта работа до сих пор развевывалась весьма слабо.

Поэтому очередной задачей в деле подъема темпа и размаха крестьянского свеклосеяния является решительная коллективизация бедняцко-средняцких масс крестьянства и уничтожение кулака как класса, срывающего свеклосеяние. Сырьевой вопрос будет полностью разрешен путем развития совхозов и сплошной коллективизации районов крестьянского свеклосеяния.

### **Совхозы.**

В деле обобществления сельского хозяйства огромная роль принадлежит совхозам. Они оказывают сильное воздействие на крестьянские хозяйства. Уже теперь совхозы сахарной промышленности

охватывают своим влиянием широкие массы крестьянства, вовлекая их в свеклосеяние. В этом направлении совхозы воздействуют не только собственным примером, но и непосредственной производственной помощью бедняцким и середняцким слоям крестьянства.

Совхозы, как социалистические предприятия являются для крестьянства школой культурного ведения хозяйства и рассадником агрономической и агротехнической грамотности.

Совхозы устанавливают с крестьянством смычку через самые разнообразные формы производственной и культурной связи. Отношение крестьянства к совхозам теперь резко отличается от того, как было раньше. Крестьянин увидел на деле, что совхозы ничего общего не имеют с бывшими помещичьими владениями, что они не только не эксплуатируют крестьянство, но, наоборот, помогают ему увеличить доходность и производительность своих хозяйств.

Совхозы активно содействуют коллективизации крестьянского хозяйства, подготавливая снабжение крестьянских хозяйств квалифицированными кадрами колхозников, укрепляют материальную базу колхозов и пр. Они служат образцом правильного ведения хозяйства при наибольшей его доходности не только в области свеклосеяния, но и в области зерновых культур и животноводства.

За последнее время совхозы сумели достаточно точно окрепнуть, выйти из состояния убыточ-

ности и стать действительными сельскохозяйственными фабриками. Достаточно указать, что одни только совхозы Союзасахара в течение 1928 г. дали 3 421 754 руб. чистой прибыли, тогда как в предыдущем году они дали 5 847 010 руб. убытку.

В течение пятилетия совхозы подвергнутся коренному переустройству и в результате производственных изменений дадут в своей деятельности большие и весьма положительные результаты.

В основном переустройство сельского хозяйства в области сахарной промышленности охватывает: землеустройство, полеводство, механизацию и электрификацию, племенное и продуктивное животноводство, хозяйственные и жилые постройки, разного рода удобрения, методы повышения урожайности и снижение себестоимости.

### **Механизация.**

Индустриализация сельского хозяйства выдвигает задачи непрерывного усовершенствования механической и тяговой силы. В этом отношении пятилетний план механизации совхозов сахарной промышленности намечает широкое внедрение новейших, усовершенствованных, машин.

На первом месте стоит полная механизация свекловичных культур, для которых вводятся самые разнообразные машины, а именно: рядовые и много-рядные пропашники, свеклокопатели, приборы для протравливания семян, сеялки для свеклович-

ных семян, приборы для разбрасывания специальных удобрений и др.

Далее подвергается механизации уборка сена: тракторные сенокосильные приспособления, боковые грабли, сеногрузчики, комбайны, тракторные сеялки, установки для очистки семян как для, кле-

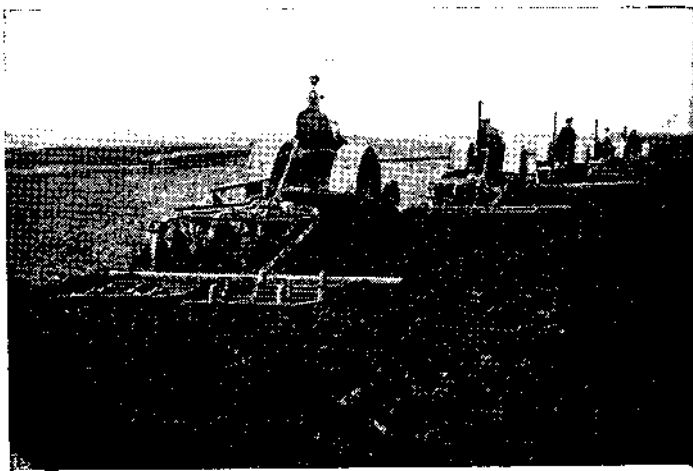


Рис. 7. Тракторная колонна на пахоте пара под свенлу.

ба, так и для трав, агрегаты уборочных машин и наконец транспорт легковых и грузовых машин.

Особенно важное значение в вопросе механизации совхозов приобретает широкое распространение и внедрение тракторов с прицепными орудиями, что составит основу механизации совхозов. В ближайшие два года совхозы получают около 3 тыс. трак-

торов, а по мере расширения в нашей стране тракторостроения это количество тракторов в конце пятилетия должно увеличиться до 7 тыс. штук.

В одно время в среде отдельной группы специалистов, правда незначительной, господствовал лозунг: «Вола в совхозы вместо трактора». Теперь мы преодолели эти настроения. Теперь всем ясно, что при бурном темпе строительства нашего хозяйства, «едучи только на волах», мы в сахарной промышленности можем сильно отстать от других отраслей.

Вот почему развитие нашей сахарной промышленности мы переключаем на широкую стопроцентную механизацию ее. То же мы делаем и в отношении крестьянского обобщественного, коллективизированного сектора.

При этом надо отметить, что тягловая сила рабочего скота, имеющая широкое применение в совхозах сахарной промышленности, в течение пятилетия заменится тракторами.

## **Животноводство.**

Наряду с другими важными моментами нового строительства перед совхозами сахарной промышленности стоит задача развития животноводства. Огромные кормовые запасы, которыми располагают эти совхозы, способствуют широкому развитию животноводства. Многие из работников сахарной промышленности не придают должного значения важнейшему вопросу животноводства, относясь



к нему, как к второстепенной работе. Этим в известной степени объясняется тот факт, что до настоящего времени племенное и продуктивное животноводство в совхозах сахарной промышленности занимало очень небольшое место.

Наши руководящие органы наряду с разрешением вопросов зернового хозяйства наметили и к разрешению в ближайшее время и вопрос животноводства. Эта задача, несмотря на свою трудность, вполне разрешима. Поэтому нет сомнений в том, что при проведении нужных экономических мероприятий животноводство в условиях совхозного хозяйства поднимается на должную высоту.

Развитие животноводства не только удовлетворит потребность нашего рынка в наиболее ценных продуктах питания, оно не только явится резервом нашего экспорта и средством смягчения напряженного продовольственного положения страны, — оно также сыграет огромную роль и в социалистической перестройке сельского хозяйства.

Пятилетний план намечает создание 5 племенных рассадников рогатого скота, 200 фабрик молока, 200 свиноводческих заводов, 170 кормовочных пунктов. В конце пятилетия это должно дать следующую товарную продукцию: 400 млн. л молока, свиней — 271 тыс., коров в фермах — 150 тыс., рогатого скота из откормовочных пунктов — 250 тыс. голов, племенные головы 2 260.

Кроме того в совхозах будет развиваться

птицеводное хозяйство с общим количеством стада до 1 млн. голов кур при производстве яиц до 100 млн. штук. Товарная продукция в курах составит 630 тыс. голов. Стоимость валовой продукции по животноводству по цепам 1927/28 г. составит свыше 102 857 тыс. рублей.

Совершенно ясно, что такой огромный рост животноводства будет в состоянии удовлетворить ряд организаций и окрестное крестьянское население высококачественными животными, продуктовым и племенным скотом. Особенно важна будет в деле животноводства роль крупных механизированных молочных фабрик. Уже в 1930 г. совхозы Союзсахара будут иметь 50 молочных фабрик при наличии от 100 до 1 тыс. голов скота в каждой, а во всех вместе—до 20 тыс. голов скота.

Широко развертывая строительство молочных фабрик, мы однако не ограничиваемся молоком только своего животноводства. Эти фабрики должны сыграть такую же роль в области кооперирования крестьянского животноводства, как сахарные заводы и совхозы в области коллективизации крестьянского свеклосеяния; они должны превращать потребительское крестьянское животноводство в товарное.

В частности нужно отметить, что, исходя из московской нормы потребления в 64 л в год на человека, мы ставим перед собой задачу к концу 1930 г. дать нужное годовое количество молока на миллион человек.

В зависимости от расположения молочных фабрик по отношению к промышленным центрам снабжение цельным молоком охватит Москву, Харьков, Киев, Тулу, Одессу, Воронеж и др. Помимо молока продукцию фабрик составят сметана, творог и в отдельных случаях сыр и сливочное масло. В Замечтине будет организован специальный завод по изготовлению сухого молока для нужд Красной армии. Отсюда ясно, какие большие задачи стоят перед теми совхозами, где организуются молочные фабрики и племенное животноводство.

### **Урожайность.**

Переходя к вопросу поднятия урожайности, этому центральному вопросу сельского хозяйства, надо отметить, что пятилетний план исходит главным образом из того объема мероприятий, который требуется для перестройки сельского хозяйства.

Проводя улучшенные сорта посевного материала, применяя разного рода минеральные и навозные удобрения, внедряя усовершенствованные машины и различные агротехнические приемы по борьбе с вредителями, пятилетний план к концу пятилетия намечает следующее повышение урожайности: по озимой ржи—на 35%, озимой пшенице—на 47,2%, яровым злакам—на 45,2%, яровым бобовым — на 50%, свекле совхозской—на 41,2%, свекле маточной—на 19,5% и семенам свекловичным—на 30%.

Одновременно с повышением урожая свеклы в связи со стопроцентной механизацией, повыше-

ными нормами минерального удобрения в течение ближайшего пятилетия повышается и сахаристость свеклы, которая в процентах по своему весу достигает от 17,1 до 18,1% в конце пятилетия.

Сопоставив высоту урожаев свеклы довоенного времени с нормами, запроектированными по пятилетнему плану, мы увидим несомненно высокие темпы нашего развития. Усиленное введение ряда сложнейших машин и в особенности тракторов, а также полное снабжение совхозов и крестьянского свеклосеяния минеральными удобрениями должны привести к еще большему повышению урожаев.

В довоенной России урожай свеклы за пятилетие 1908—1913 гг. составлял в среднем 164,8 ц в помещичьих владениях (принимая в том числе высокие урожаи Польши в 175,4 ц), а на крестьянских полях высота урожая определялась в 133 ц.

В последние годы мы уже достигли этих урожаев. К концу же пятилетия мы намечаем **240 ц на гектар, а на крестьянских полях—185—190 ц**, что очень значительно повышает средние довоенные нормы урожаев и почти приближает нас к нормам передовых стран. Запроектированные нормы урожаев дают увеличение валовых сборов свекловичной культуры. Общій валовой сбор свекловицы в конце пятилетия в совхозах составит 9 млн. ц, из них товарного — 7 833 тыс. ц.

Что же означают все сдвиги в работе совхозов? Они означают прежде всего огромный рост валовой продукции, повышение урожайности всех культур,

увеличение товарности и продуктивности сельского хозяйства. Они означают огромный рост технического уровня совхозов и вооруженности труда. К концу пятилетия совхозы сахарной промышленности дадут валовую продукцию свыше 235 600 тыс. руб., что в отношении 1927 г. дает рост на 89,6 %.

### **Крестьянское свеклосеяние и коллективизация районов сахарной промышленности.**

Одной из основных причин, создающих сырьевые затруднения для сахарной промышленности является отсталость крестьянских хозяйств, занятых промышленным свеклосеянием. Распыленность, малоземелье, мелкопосевность, неземлеустроенность и отсутствие инвентаря в большинстве случаев являются характерной особенностью последних.

Огромная работа по линии контрактации уже создала необходимые условия для сплошной коллективизации крестьянского свеклосеяния. Поэтому главная задача, стоящая перед сахарной промышленностью в области крестьянского свеклосеяния состоит именно в том, чтобы укрепить колхозное движение.

Наряду с общей увязкой развития крестьянского свеклосеяния с интересами промышленности требуются также: содействие колхозному движению, перевод крестьянского свеклосеяния на машино-тракторные станции, снабжение бедняцких и середняцких хозяйств орудиями и средствами производства, поднятие производительности кре

стьянского труда, замена непородистыми породами, мелиоративными, землеустройство и пр.

При намеченном развертывании технической базы и при predeterminedившихся уже размерах земельных площадей совхозов-центр тяжести сырьевой базы переносится непосредственно на крестьянское свеклосеяние. В этом отношении вопрос развития крестьянского свеклосеяния приобретает исключительно важное значение для народного хозяйства.

В настоящее время крестьянская свекла по своему удельному весу в сырьевой базе имеет решающее значение. Так например в 1928 г. удельный вес крестьянской свеклы по посеву в УССР составил 78 %, а в РСФСР—55 %, в том числе по ЦЧО—57 %; удельный же вес крестьянской свеклы по сбору в УССР в том же году составлял 71 %, а по РСФСР—48 %, в том числе по ЦЧО—49 %.

В 1928 г. числилось под посевами 575,2 га крестьянской свеклы, распыленной между 8 569 учтенными селениями на площади в 10 млн. га пахотной земли. В посеве участвовало 1 150 тыс. посевицков, составляющих примерно 30 % всех хозяйств свеклосеющих селений. Средний посев на каждый участок составлял 0,49 га.

Эти данные говорят о крупном значении крестьянского свеклосеяния для сахарной промышленности и одновременно подчеркивают распыленность, малоземелье и мелкопосевность крестьянского хозяйства, являющихся одной из главных причин отсталости крестьянского свеклосеяния.

Отсюда ясно, что сахарная промышленность должна преодолеть отсталость бедняцких и середняцких хозяйств и создать через колхозы крупное социалистическое земледелие.

Если мы сравним состояние крестьянского свеклопосевания, бывшего лет пять назад, с нынешним уровнем развития, то без всякого труда увидим значительные достижения как с точки зрения роста посевных площадей, так и с точки зрения изменения характера крестьянского свеклопосевания. Теперь свеклопосевание охватывает преимущественно маломощные и середняцкие массы крестьянства. Однако эти достижения далеко не достаточны.

В последние годы сахарная промышленность переживала большие сырьевые затруднения. Эти затруднения привлекли внимание партии и правительства. В течение последних двух лет мы имеем ряд законодательных актов СТО, направленных на устранение затруднений с сырьем и на укрепление сырьевой базы промышленности. Последним по этому вопросу является закон, изданный СНК СССР от 3 ноября 1929 г. Этот закон создает прочную основу развития сырьевой базы сахарной промышленности.

СНК СССР решил освободить от сельскохозяйственного налога до 1933 г. посеvy сахарной свеклы во всех районах свеклопосевания за исключением кулацких хозяйств, которые облагаются налогом в индивидуальном порядке. Эта мера сильнейшим образом укрепляет позиции бедняцких и середняц

их хозяйств. В силу этого мы в течение ближайших лет должны добиться такого положения, чтобы крестьянские посевы свеклы по качеству обработки и по качеству урожайности равнялись по совхозским посевам. В районах сахарной промышленности в течение первых же двух лет нам надо засеять основные массивы чистосортными семенами и уничтожить все старые и плохие сорта.



рис. 8. Тракторная прицепка с двумя свеклопосадочниками.

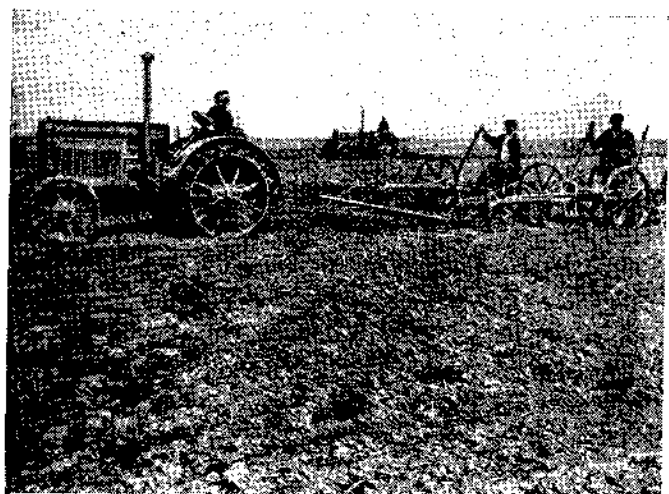
Надо добиться, чтобы в районах сахарной промышленности были не только образцовые поля совхозов, но также и образцовые поля широкой массы крестьянства.

Как правильно отмечает закон, центральным вопросом является перевод крестьянского свеклосеяния на производственное кооперирование, на коллективизацию и широкое развитие в пригородских районах строительства машино-тракторных станций, машино-тракторных пунктов с тяговой силой и других мероприятий, способствующих производственному кооперированию. Наряду с машино-трактор-



реводят безынвентарные бедняцкие хозяйства на высокую техническую базу. Такой рост механизации свекловичного хозяйства сильно повышает производительность труда.

При проведении сплошной коллективизации в районах свеклосеяния огромное значение имеют:



« 9. Трактор с прицепкой на 3 конных культиваторах по обработке] свекловичного поля.

обобществление всех средств производства и мобилизация средств коллективизирующегося крестьянства, направленных на строительство машино-тракторных станций, конных и конно-тракторных колонн, на развитие животноводства, дорожное строительство и т. д. В этом отношении местные руково-

данные организации, заводы и совхозы должны проделать большую работу.

Немаловажное значение для организации сырьевой базы приобретает вопрос дорожного строительства.

Для уборки и доставки свеклы неблагоприятные и запущенные дороги представляют большие затруднения.

Вспахать, посеять и убрать намеченное количество свеклы можно только при условии решительного улучшения дорог. В черноземных районах свеклосеяния осенние распутицы в период копания, возки и уборки сотен миллионов центнеров свеклы создают чрезвычайно тяжелые условия работы. Поэтому наряду с полной механизацией полевых работ необходимо также обратить внимание на состояние дорог.

Из-за плохих дорог доставка свеклы удорожает сырье и тем самым влияет на себестоимость продукции в сторону ее повышения. Отсюда организация подъездных железнодорожных путей, шоссейных и грунтовых дорог как в совхозах, так и в районах крестьянского свеклосеяния является неотложной задачей.

Пятилетний план намечает крупное улучшение состояния этих дорог.

По постановлению правительства уже в 1930 г. намечается отпустить на дорожное строительство из государственных и местных средств не менее 14 млн. руб. да по линии сахарной

промышленности—14 млн. руб. Таким образом всего на дорожное строительство будет отпущено в 1930 г. 28 млн. руб. против 3 млн. руб. в 1929 г.

С другой стороны, переход от годичной контрактации к долгосрочной является одной из очередных задач организации сырьевой базы. Если норма долгосрочной контрактации для 1930 г. определена в 100 тыс. га, то в последний год пятилетия она должна уже охватить все посевы свеклы.

Вся долгосрочная контрактация на 1930 г. будет проведена исключительно в колхозах, причем отпускаемые на это 20 млн. руб. (для РСФСР—4,5 млн. руб. и для УССР—15,5 млн. руб.) на первое время в достаточной мере укрепляют материальную базу колхозов.

Следующим вопросом, который стоит перед сахарной промышленностью и перед кооперативной системой, является вопрос правильного использования всех видов кормов и силосования ботвы на свекловичных полях. Сахарная промышленность и свекловичная кооперация пересматривают всю свою работу с точки зрения развития животноводства.

Наряду с улучшением условий работы по полеводству проводится ряд начинаний по поднятию продуктивности крестьянского животноводства. В этих целях осуществляется полное и своевременное использование всех кормовых запасов свеклосахарного производства, а также широко внедряется в практику крестьянского хозяйства силосование

кормов. В 1930 г. на сахарную промышленность возлагается строительство такого количества силосных башен, которое обеспечило бы в районах свеклосеяния полное силосование всей массы свекловичной ботвы. Для большей заинтересованности крестьянства в свеклосеянии сахарная промышленность добилась того, что в районы свеклосеяния перебрасывается на 50 млн. руб. дефицитных товаров. Через существующую сеть кооперации по специальным заборным книжкам все посевицы свеклы будут получать для нужд своего хозяйства и своей семьи необходимые промышленные товары.

Таким образом контрольные цифры на 1929/30 г. и пятилетний план намечают коренной перелом в развитии крестьянского свеклосеяния. Уже теперь мы наблюдаем успешный ход контрактации свеклы. Это обстоятельство говорит за то, что расширенная программа посева будет полностью выполнена.

Пятилетний план развития сахарной промышленности намечает расширение свекольных посевных площадей и поднятие урожайности.

По пятилетнему плану, утвержденному в апреле 1929 г., площадь крестьянского свеклосеяния должна была вырасти на 68,3 %, достигая 958 660 га, урожайность—на 42 %, валовой сбор свеклы—на 158 %.

Коллективизация крестьянского свеклосеяния, организация в пятилетие около 250 машино-тракторных станций, имеющих в среднем около 200 тракторов каждая, вносят коренное изменение в наметку пятилетки. При этих условиях основными, влияю-

щими на урожайность, показателями являются: улучшение стерни—100 %, глубокая пахота—100 %, весеннее боронование—100 %, ранний посев—100 %, применение суперфосфата—100 %, применение азотистого удобрения—30 %, применение навоза—30 %, ускоренная прорывка—100 %, борьба с вредителями—100 %.

Благодаря этому повышение урожая свеклы на крестьянских полях достигает до 195 ц с гектара против 170 ц, первоначально намеченных пятилеткой. Таким образом урожайность повышается против достигнутых в настоящее время норм на 57 %. Площадь посева возрастает до 1 434 тыс. га, или больше против пятилетки на 49,5 %. Эта площадь будет расположена теперь в 15-километровом радиусе вокруг заводов, где 80 % свеклы будет доставляться на заводы гужом, а 20 % будет переброшено с железнодорожных пунктов.

При возрастающих требованиях на сырье количество совхозной свеклы в будущем развитии сахарной промышленности по удельному весу уменьшится, основная масса выработки сырья перейдет на крестьянское свеклосеяние. Общее количество крестьянской свеклы в конце пятилетия составит 255,2 млн. ц, т. е. наметка пятилетки превысится на 59 %. Вместе с совхозской свеклой это количество составит свыше 306 млн. ц, тогда как первоначально пятилетка намечала по совхозам и по крестьянскому свеклосеянию только 210 млн. ц свеклы. Таким образом пересмотренная пятилетка дает превышение ва-

лового сбора свеклы против прежней пятилетки на 45,2%.

Итак переустройство сырьевой базы сахарной промышленности основывается на началах плановой организации крестьянского хозяйства не только в части свекловичной культуры, но и в части про-



Рис. 16. Нашпаорабрасыватель.

дуктивного животноводства. Переустройство это должно идти путем создания агроиндустриальных комбинатов из совхозов и колхозов с переработкой продуктов сельского хозяйства.

Укрепление совхозного строительства и широкое развитие коллективизации сельского хозяйства, организация производственных коопе-

ративов и создание в деревне машино-тракторных станций,—все это выдвигает сахарную промышленность как проводника социалистического строительства в деревне. Обобществление сельского хозяйства сахарной промышленности повышает материальное состояние бедняцких и середняцких масс и наряду с этим укрепляет сырьевую базу промышленности, зернового хозяйства, животноводства, молочного дела и технических культур.

Деревня быстрыми шагами идет к крупному социалистическому производству, уничтожая старые уклады отсталого, раздробленного хозяйства, и в этом отношении роль сахарной промышленности огромна.

### **Затраты на капитальное строительство.**

Посмотрим теперь, сколько средств требуется для выполнения этой огромной программы строительства.

Мы видели, что как в области заводского, так и в области сельского хозяйства предстоит выполнить большую работу.

Учитывая это обстоятельство, а также исходя из расширения первоначальной наметки пятилетия, план уже намечает затрату в 889,5 млн. руб. против прежней суммы в 585,5 млн. руб.

Эти средства соответственно распределяются между отдельными отраслями свеклосахарного производства.

Если взять капитальные затраты по отдельным отраслям нашего хозяйства, то окажется, что сахаропесочные заводы из всех затрат получают 52,7%, сельское хозяйство—39,5%, рафинадная промышленность—4,5% и т. д.

Особо важное для нас значение приобретает вопрос улучшения качества строительства. В нашем строительстве мы еще до сих пор обнаруживаем большие недочеты: оно нам обходится очень дорого, а текущие и капитальные ремонты заводов выполняются плохо. Нам нужно во что бы то ни стало улучшить качество нашей работы и удешевить наше строительство.

Пятилетний план сахарной промышленности намечает удешевление строительства на 37% в течение пятилетия. Для того чтобы представить себе важность этого обстоятельства, нужно учесть, что невыполнение этого задания приведет к фактическому сокращению объемов нашего строительства в данной области на 37% против наметки пятилетнего плана.

Трудность разрешения этого вопроса вытекает еще из того, что строительство в сахарной промышленности по большей части распыленное, разнохарактерное, разнообразное и мелкое.

Поэтому мы должны решительно изжить все недочеты в нашей работе. Этого мы достигнем только тогда, когда в дело строительства вовлечем широкие массы трудящихся. Каждый сахарник, будь-то рабочий, техник, инженер или агроном, должен весь



свой опыт вложить в дело борьбы за наше строительство.

Вокруг производства необходимо организовать социалистическое соревнование, ударные бригады и общим трудовым фронтом выполнить стоящие перед сахарной промышленностью задания. Необходимо максимальное вовлечение рабочих в дело осуществления намеченного темпа строительства. Необходима энергичная борьба за повышение трудовой дисциплины и производительности труда, за качественно лучшую организацию работы в целом, за снижение себестоимости продукции.

В области снижения себестоимости мы еще сильно отстаем от довоенных норм, а такое положение для нас очень невыгодно.

В пятилетие себестоимость сельскохозяйственных продуктов снижается: по совхозской свекле—на 34%, по свекловичным семенам—на 44%, по озимой пшенице—на 54%, по озимой ржи—на 59%, по яровым злаковым—на 55%, по яровым бобовым—на 45% и по крестьянской свекле—на 15%.

Снижение заводской себестоимости сахарного песка и рафинада достигается путем применения в производстве ряда мероприятий. В результате осуществления системы мероприятий, а также поднятия производительности труда, себестоимость центнера сахарного песка будет снижена на 13 р. 10 к., т. е. на 30%, себестоимость рафинировки опустится на 3 руб., т. е. на 33,5%.

## Вопросы труда.

Главной узловой задачей, на которой в течение пятилетия необходимо сосредоточить внимание трудящихся сахарной промышленности, является производительность труда.

Непрерывный рост производительности труда служит основанием и источником повышения заработной платы. В условиях социалистического строительства снижение себестоимости продукции идет конечно не за счет снижения заработной платы, как это делается в капиталистических странах. Наоборот, у нас на первом месте—стремление к неуклонному повышению заработной платы, а вместе с этим и к поднятию благосостояния трудящихся.

Поэтому все более и более поднимая производительность труда, мы создаем условия для улучшения жизни трудящихся, а снижая себестоимость продукции, мы понижаем дороговизну жизни в стране.

Вопрос поднятия производительности труда в условиях сахарной промышленности имеет особо важное значение еще и потому, что удельный вес заработной платы в себестоимости продукции очень велик. В себестоимости сельскохозяйственной продукции расходы на рабочую силу составляют до 50 %, в себестоимости переработки свеклы—до 40 %, а в себестоимости рафинировки—до 52 %. Такой высокий удельный вес расходов на рабочую силу в себестоимости объясняется прежде всего сла-

бым применением в промышленности усовершенствованных средств и орудий производства и следовательно слабой технической вооруженностью и низким уровнем производительности труда.

Сахарная промышленность больше, чем какая-либо другая, тесно связана с деревней; черная рабочая сила непосредственно из деревни, она приносит на социалистические предприятия низкий культурный уровень, слабую культуру труда и мелкособственническую психологию. Поэтому промышленность должна соответственно подготовить и перевоспитать эти кадры рабочих и тем самым создать условия решительного повышения производительности труда.

Методы поднятия производительности труда у нас резко отличаются от тех, которые проводятся в капиталистических странах. Там производительность труда достигается жесточайшей эксплуатацией, ухудшением условий труда, удлинением рабочего дня и понижением жизненного благосостояния рабочих. Социалистическое ведение хозяйства у нас основано на лучшей подготовке рабочих, на поднятии их квалификации и на снабжении производства усовершенствованными машинами, которые облегчают труд и экономят энергию.

В то время, как в капиталистических странах рабочие работают более 9 часов и борются за установление восьмичасового рабочего дня, в нашей стране в ряде отраслей рабочее время уже теперь ограничивается семью часами, а в конце пятилетия

вся промышленность будет переведена на семичасовой рабочий день.

Пятилетний план сахарной промышленности намечает рост производительности труда по выработке на одного рабочего, и этот рост по сахаропесочным заводам определяется в 75 %, по рафинадным заводам—в 93 % и по сельскому хозяйству (совхозам)—в 193 %. Для выполнения этих задач помимо введения новых машин и оборудования особенное внимание должно быть обращено и на состояние трудовой дисциплины.

Одним введением новых машин, улучшением техники производства производительности труда не поднимешь. Практикующиеся до сих пор недочеты на сахарных заводах, как-то: высокая себестоимость, ухудшение качества работы, увеличение простоев из-за поломок и плохого текущего и капитального ремонта, ослабление трудовой дисциплины,—должны быть в корне изжиты.

Трудовой энтузиазм, охвативший весь рабочий класс в деле выполнения грандиозных задач пятилетнего плана народного хозяйства, должен поднять энергию и инициативу всех сахарников. Широкое вовлечение всех без исключения трудящихся сахарной промышленности в социалистическое соревнование поможет высоко поднять трудовую дисциплину и в относительно короткий срок изжить все недочеты на наших предприятиях.

Социалистическое соревнование даст возможность сахарникам идти в ногу со всем пролетариатом

нашего Союза, выполняющим великие задачи пятилетнего плана.

Пятилетний план предполагает одновременно с поднятием производительности труда повысить и заработную плату сахарников.

Номинальная заработная плата рабочих по сахаропесочным заводам в среднем повышется на 35,5%, по рафинадным—на 32,3%, а сельского хозяйства—на 27,3%.

Но одним повышением номинальной заработной платы еще не выявляются изменения благосостояния сахарников в течение пятилетия. Общее улучшение материального положения трудящихся определяется и рядом других обстоятельств. Тут прежде всего важное значение имеет уровень цен на все промышленные и сельскохозяйственные товары. Если заработная плата повышется, а цены на товары останутся без изменения, то улучшение материального положения трудящихся в этом случае определяется уровнем повышения заработной платы. А так как по пятилетнему плану предполагается значительное снижение этих цен, то естественно, что помимо повышения номинальной заработной платы последует еще дополнительное улучшение благосостояния рабочих за счет снижения цен на товары.

Сахарная промышленность намечает снижение цены на сахар в конце пятилетия на 20%, и примерно такое же снижение намечается и по другим отраслям промышленности.

Среднее снижение цен по промышленным и сельскохозяйственным товарам составит 18%. Поэтому если учесть снижение цен и повышение заработной платы, то реальный уровень заработной платы будет гораздо выше.

Кроме того для сахарников еще благоприятным моментом является вопрос квартирной платы. По сахарной промышленности покрытие коммунальных услуг происходит из особого фонда за счет промышленных ресурсов.

Наконец если ко всему этому прибавить значительные затраты промышленности на культурные и бытовые нужды, на переподготовку и переквалификацию сахарников, то материальная обеспеченность трудящихся сахарной промышленности возрастает очень сильно. **С учетом влияния этих обстоятельств реальный заработок рабочих по сахаропесочным заводам в среднем возрастает на 65,2%, по рафинадным заводам—на 61,1% и по совхозам—на 55,2%.**

Эти данные еще больше убеждают нас в правильности взятого нами курса на непрерывное повышение заработной платы.

Если и в настоящее время мы уже имеем значительное повышение заработной платы рабочих сахарной промышленности по сравнению с довоенной заработной платой, которая в среднем определялась в 18 руб., то в конце пятилетия зарплата намного превысит довоенную.

Пятилетний план намечает значительное жилищное строительство, рассчитанное на более пол-

ное удовлетворение потребностей рабочих заводов и совхозов. Тяжелые жилищные условия являются большим препятствием для подъема культурного уровня рабочих, и поэтому чрезвычайная жилищная теснота (а в отдельных местах полное отсутствие жилищ), имеющая место почти во всех заводских районах сахарной промышленности, в конце пятилетия будет в значительной степени смягчена.

По принятым планом нормам все трудящиеся в совхозах обеспечиваются квартирами и общежитиями на 100 %, на сахаропесочных заводах квартирами—на 95,5 %, а общежитиями—на 82,7 %, на рафинадных заводах квартирами и общежитиями—на 100 %.

Одновременно с этим пятилетний план предусматривает большую работу по охране труда, борьбе с несчастными случаями, установлению санитарных условий работы, постройке вспомогательных зданий и помещений, оборудованию и т. п. Вместе с этим план предусматривает большие затраты на постройку клубов, яслей, детских домов, здравниц, столовых и киноустановок.

## **Рабочие кадры.**

В заключение следует заметить, что характер и направление развития сахарной промышленности требует широкой подготовки новых кадров рабочих и выдвигает тем самым на очередь огромную работу в этом направлении.

Имеющееся в настоящее время количество ква-

лифицированной рабочей силы, а также агрономического и технического персонала, не в состоянии полностью удовлетворить возросшие потребности промышленности и сельского хозяйства. Между тем коренная перестройка сельского хозяйства и промышленности, широкое снабжение колхозов трактористами, рулевыми, механиками, организаторами и т. д.,—все это вместе требует соответствующей подготовки новых и переподготовки наличных кадров применительно к новым условиям работы. Уже теперь мы должны подготовить для 1930 г. одних только квалифицированных рабочих для обслуживания тракторов: 6 400 рулевых, 750 бригадиров и 120 человек тракторных механиков. А в течение пятилетия потребуется: 14 900 рулевых, 1 750 бригадиров, 280 механиков.

Параллельно с подготовкой рабочих кадров план намечает также подготовку агрономического и технического персонала. Потребность в дополнительном агрономическом персонале высшей квалификации пятилетний план намечает: агрономов-полеводов—256, организаторов—49, зоотехников (животноводов)—462, механизаторов—213, из них 100 для колхозов и др., а всего—1 690 человек. Из этого количества специалистов 35 % будет подготовлено из рабочих. Кроме того специалистов тех же категорий средней квалификации потребуется 2 514 человек, из них свыше 40 % будет подготовлено из рабочих-сахарников. Широко будет практиковаться выдвижение и переподготовка рабочих по разным катего-



риям специальностей. Технического персонала — 4 580 чел., в том числе рабочих из сахарников 28,5 %.

Уже из одного этого видно, какое огромное значение имеет для нас вопрос о кадрах. Наша страна бедна квалифицированными силами, в стране недостаточно специалистов, а требования на различные категории работников все более и более возрастают. Новые задачи, новые формы и методы работы требуют соответствующей подготовки и переподготовки рабочей силы. Можно сказать, что в зависимости от того, насколько полно удастся нам разрешить задачу кадров, настолько будет обеспечено и выполнение всего плана.

### **Итоги первого года и контрольные цифры на второй год.**

Первый год пятилетки для советской сахарной промышленности оказался самым неблагоприятным годом. С момента своего восстановления сахарная промышленность еще не переживала столь тяжелых и объективно неблагоприятных условий для сельского хозяйства, как в период истекшей сельскохозяйственной кампании. Затруднения с сырьем были настолько серьезны, что привлекли внимание не только работников сахарной промышленности, но и партии и правительства.

Сырьевые затруднения первого года пятилетки привели к значительному сокращению промышленной продукции. Это обстоятельство заставляет нас

теперь же обратить внимание на отстающий фронт сахарной промышленности с тем, чтобы выровнять его со всем народнохозяйственным развитием страны. Мы не можем примириться с отставанием сахарной промышленности тогда, когда все народное хозяйство перешло на высшую ступень своего развития, а бурно развивающееся социалистическое строительство из года в год дает невиданные темпы роста.

Острый недостаток сырья, переживаемый в настоящее время сахарной промышленностью, вызван рядом причин. Прежде всего массовая гибель озимых посевов вследствие вымерзания в районах сахарных заводов повлекла к значительному понижению сбора озимых культур. Следствием этих неблагоприятных условий зимы, а главное — поздней весны с заморозками, явился недород, ударивший и по совхозам и по крестьянским посевам. В итоге эти обстоятельства сократили общую посевную площадь озимых по совхозам на 53 тыс. га, что составляло 31,5% к основному посеву.

Не меньшее влияние на общую посевную кампанию оказала поздняя весна, которая сильно задержала своевременное выполнение весенних полевых работ. В 1929 г. посевная кампания закончилась против нормального с опозданием более чем на месяц.

Далее, массовое появление вредителей уничтожило значительные посевы свеклы.

Обычно до сих пор основным вредителем свеклы

считался жук-долгоносик, с которым велась организованная и успешная борьба.

В конце же мая 1929 г. неожиданно появляется луговой мотылек, которого не было в течение довольно длительного периода времени. С половины июня начинается быстрое повреждение свеклы гусеницей лугового мотылька первого поколения, к середине июля появляется второе поколение, а в августе, даже небывалое в прошлом,—третье поколение.

Для того чтобы представить себе размах нашествия этого вредителя в 1929 г., достаточно сказать, что гусеница заполнила все проселочные дороги, иногда даже останавливала поезда, в несколько минут заполняла глубокие заградительные канавы, наводняла дворы, избы и уничтожала не только свеклу, но и вообще все зеленые растения.

Нашествием лугового мотылька было поражено 240 тыс. га свеклы. В результате погибло первоначального посева свеклы на совхозских полях 37 821 га и на крестьянских землях—87 279 га, а всего 125 тыс. га, что составляло 17,4% от общего посева. Значительная масса погибшей площади посева подверглась пересеву, но все же 11% от всей посевной площади погибло окончательно.

Таким образом массовое появление гусеницы лугового мотылька уничтожило около 100 тыс. га посева крестьянской и совхозской свеклы, а пересев значительного количества поврежденной свеклы понизил урожайность. Кроме того недоконтрактация крестьянской свеклы на 6% против плановых

заданий и недосев законтрактованной площади на 9 % также резко понизили валовой сбор свеклы текущего урожая. К этому надо прибавить, что при высокой цене на картофель в этом же году крестьянин продавал его на рынок и прятал свеклу для корма скота.

Уровень урожая в 1929 г. оказался ниже давно достигнутых и устойчивых урожаев в совхозах и в крестьянском свеклосеянии. Валовой урожай свеклы 1929 г. определяется около 57 млн. ц, т. е. на 50 % меньше предусмотренного планом, и количество сахара составляет всего 8,2 млн. ц.

Это означает, что мы выполнили в этом году лишь половину производственной программы; что мы не добираем половину акциза и ослабляем источники по мобилизации средств на задачи индустриализации страны; что мы уменьшаем наш экспорт сахара, задерживая увеличение валютных резервов страны, и что наконец мы вынуждены будем держать на чрезвычайно мизерном пайке сахара нашего рабочего и еще более мизерном пайке нашу деревню.

Это обстоятельство еще и еще раз должны учесть все работники сахарной промышленности, рабочие заводов и совхозов, инженеры, техники, агрономы и весь административно-технический персонал.

Надо напрячь все силы, чтобы в общем ходе социалистического строительства вывести советскую сахарную промышленность из затруднений.

Отсюда ясно, что увеличение промышленной продукции является теперь для сахарников боевой задачей, и в этом отношении контрольные цифры на 1930 г. намечают такой разгон сахарной промышленности, чтобы можно было перекрыть недобор прошлого года.

Пятилетний план в области сырьевой базы по посевным площадям для свеклы по всей сахарной промышленности в 1930 г. намечал в совхозах 198,4 тыс. га, а контрольные цифры ставят перед совхозами задачу расширить посевную площадь под фабричную свеклу до 216,2 тыс. га, или на 9% больше против наметок пятилетки.

В области крестьянского свеклосеяния пятилетка намечала посевных площадей для 1930 г. 723,5 тыс. га. Но при более внимательном изучении вопроса о крестьянском свеклосеянии, а также благодаря усиленному вовлечению основных бедняцко-средняцких масс крестьянства в колхозы, есть возможность наметить себе в контрольных цифрах программу расширения крестьянского свеклосеяния в 1930 г. до 834,7 тыс. га, или больше против пятилетки на 15,3%, а против фактического посева в 1929 г.—на 49%.

По одному только Союзсахару (без заводов, находящихся в арендном управлении кооперации и в ведении местных совнархозов) контрольные цифры показывают расширение площадей крестьянского свеклосеяния до 779,4 тыс. га против намеченных

пятилеткой 669,6 тыс. га, т. е. больше предваритель-  
но намеченных цифр по пятилетнему плану  
1929/30 г. на 16,5%.

В результате намеченных контрольными цифра-  
ми по всей промышленности площадей посева и  
уровня урожаев (по совхозам 189,2 ц на гектар и  
144,2 ц по крестьянскому свеклосеянию) в 1930 г.  
предполагается собрать всей свеклы около 160,4  
млн. ц против 141,2 млн. ц по пятилетнему плану.  
Таким образом превышение сборов свеклы против  
пятилетки составляет 14,3%. Если даже предполо-  
жить, что запроектированный уровень урожаев бла-  
годаря дополнительному вхождению в свеклосея-  
ние новых районов окажется несколько ниже того,  
что предусматривают контрольные цифры, то и  
тогда промышленность будет располагать огромной  
массой свеклы для переработки. Но из этого не вы-  
текает, что качественные моменты в работе сель-  
ского хозяйства занимают второстепенное место.  
Как-раз наоборот: в течение ближайшего пятилетия  
мы должны сделать огромный сдвиг в сторону вы-  
соких и устойчивых урожаев.

Выработка сахара, запроектированная в кон-  
трольных цифрах на 1929/30 г., выражается  
в 22 млн. ц. На долю заводов, объединяемых  
Союзсахаром, приходится выработки сахара  
около 20,9 млн. ц. Остальное количество пере-  
рабатывают другие заводы, находящиеся вне  
ведения Союзсахара.

Контрольные цифры, намечая большую массу выпускаемой продукции, требуют от всех работников сахарной промышленности напряженной и упорной работы по осуществлению заданий этого года. Дружная работа всего коллектива сахарников обеспечит выполнение плана 1930 г. Это даст возможность обеспечить страну необходимым количеством сахара и повысить душевую норму трудящихся.

---



## **Заключение.**

Выполнение пятилетнего плана развития сахарной промышленности связано с большими трудностями, особенно в обеспечении промышленности достаточным количеством сырья. Но как бы ни были велики эти трудности, они не должны ни на одну минуту колебать нашего твердого решения полностью осуществить поставленные пятилетним планом задачи.

Мощное колхозное движение, развернутое вокруг крестьянского свеклосеяния бедняцко-средняцкими хозяйствами; развитие животноводства; осуществление ряда мероприятий социально-экономического характера; проведение нужных агрикультурных начинаний; перевод бедняцко-средняцких хозяйств на высокий уровень машинной техники, поднятие урожайности и доходности этих хозяйств на базе их обобществления,—все это вместе является залогом окончательной успешной ликвидации сырьевых затруднений сахарной промышленности, все это вместе взятое обеспечивает последнюю достаточно крепкой сырьевой базой.

Тесная связь между совхозами, заводами и колхозами осуществится путем установления производ-



ственной смычки промышленности с крестьянским хозяйством. Сахарная промышленность и совхозы, представляя собой предприятия последовательно-социалистического типа, своей ролью и значением являются основной опорой для технической и социальной переделки сельского хозяйства районов сахарной промышленности.

Неблагоприятные условия для сельского хозяйства сахарной промышленности, отдельные просчеты и неудачи первого года выдвинули перед сахарной промышленностью вопрос о расширении заданий для следующего года с тем, чтобы перекрыть весь недобор первого года пятилетия.

Дальнейшее расширение сырьевой базы, ее организация и укрепление должны идти в первую очередь за счет увеличения посевных площадей свеклы, повышения урожайности, обобществления крестьянского свеклосеяния, организации и укрепления свекловичной кооперации, лучшего обслуживания индивидуального сектора свеклосево-водов, осуществления долгосрочной контрактации, борьбы с вредителями, организации машино-тракторных станций и колонн, повышения норм минеральных удобрений и т. п.

Важнейшей задачей пятилетки является также максимальное укрепление и переоборудование технической базы.

Нам нужно добиться такого переустройства технической базы, чтобы она была приспособлена к массовому выпуску продукции,

Огромное значение сахарных заводов заключается еще в том, что они в качестве сахарных комбинатов в районах сахарной промышленности становятся теми центрами для широких масс, вокруг которых будет происходить социалистическая стройка новой жизни.

Наши крупные гиганты индустрии, как Днепро-строй с выросшими вокруг него комбинатами, Сталинградский тракторный завод, Магнитогорский металлургический завод на Урале, Ростовский завод сельскохозяйственного машиностроения, Нижегородский автомобильный завод, химические комбинаты в Донбассе, на Урале, под Москвой и множество других, являются основными проводниками начал социалистического преобразования нашей страны. Подобно им сахарные заводы в районах свеклосеяния должны провести такую же коренную ломку в вековых устоях деревни, переводя ее на новые начала, на путь коллективизации и обобществления крестьянских хозяйств.

В период развернутого социалистического строительства, в период огромного подъема и энтузиазма рабочего класса, крупных социальных сдвигов и коренной переделки нашей деревни мы наблюдаем неизбежное обострение классовой борьбы.

Эта борьба также происходит и вокруг наших сахарных заводов, совхозов, крестьянского свеклосеяния, вокруг осуществления задач пятилетнего плана сахарной промышленности. Вот почему нам необходимо мобилизовать все силы и внимание,

вызвать классовую зоркость и бдительность трудящихся-сахарников по вопросам плана и его осуществления.

Усиленно наступая на все капиталистические элементы, пытающиеся в той или иной мере обострить наши затруднения, борясь со всякого рода колебаниями по вопросам нашего строительства, мы уверенно осуществим задачи, поставленные страной перед сахарной промышленностью.

Сахарники не должны и не будут отставать от общего темпа социалистического строительства. Они будут в первых рядах этой стройки.

---

## Послесловие.

За последнее время наряду с известными до сих пор способами получения тростникового и свекловичного сахара, делаются попытки, и не без успеха, получения сахара и из других видов сырья.

Сахароносные растения, из которых получается сахар, в настоящее время разбиваются на две группы. К первой относятся собственно сахароносные растения, а именно: сахарный тростник, сахарная свекла, сорго, рожковое дерево, арбузы, дыни и т. п. Ко второй группе растений, дающих в той или иной мере сахар, нужно причислить крахмалистые растения: кукуруза, цикорий, картофель, земляная груша.

Наконец новым видом сахарного сырья, на который направлено внимание исследователей, которые уже достигли успешных лабораторных результатов,—является обычная древесина, получение сахара из опилок.

Из всех этих видов сырья наибольший промышленный интерес пока что представляют сахарный тростник, сахарная свекла, сорго и кукуруза.

Для народного хозяйства СССР огромное значение имеют два вида сырья: свекла и кукуруза. Если

производство свекловичного сахара в нашей стране занимает большие размеры, то производство сахара из кукурузы у нас ставится впервые, несмотря на благоприятные условия его развития. Теперь кукуруза рассматривается, как ценнейшее сырье, из которого можно вырабатывать не только сахар, но и другие полезные продукты, крайне необходимые для развития народного хозяйства.

Кукурузное производство в Америке (САСШ) приняло большие размеры и выпуск сахара из кукурузы превышает производство свекловичного сахара. Из общего количества потребляемого в Америке в 1928 г. 5,2 млн. т сахара, доля колониального тростникового сахара составила 74,6%, кукурузного 14,4% и свекловичного 13%.

В Америке кукурузная промышленность выпускает до 150 видов продукции, а при использовании стеблей, листьев и кочерыжек кукурузы—это количество продукции доходит свыше 200 наименований.

Кукурузная промышленность производит сахар, усиливает роль кукурузы в народном питании в виде муки для хлебопечения, производства печенья и макарон, в виде круп, консервированной кукурузы, производства масла, олифы для красок, масла для мыловаренного производства, патоки, крахмала, разных сиропов, комбинированных кормов и т. п. Одновременно из стеблей, листьев и кочерыжек кукурузы получают целлюлозу, бумага, фурфурол, пробки, сырье для линолеума, клей и т. д. Из этого неполного перечня видов продукции кукурузы усма-

тривается все значение <sup>организации этого произ-</sup>водства в нашей стране.

При росте совхозов и охвате <sup>Statistik</sup> целых областей сплошной коллективизацией создаются благоприятные возможности для развития культуры кукурузы. Благоприятными районами для кукурузы являются Среднее и Нижнее Поволжье, ЦЧО, Северо-кавказский край, юг Украины, Закавказские республики, Средняя Азия, Дальний Восток и др.

Планом народного хозяйства намечается площадь посева кукурузы в текущем году 6,5 млн. га вместо 3,5 млн. га в прошлом году, в 1931 г.—10 млн. га, в 1932 г.—15 млн. га и в 1933 г. площадь посева кукурузы доводится до 20 млн. га.

Не менее 80% всего урожая кукурузы будет использовано на кормовые цели, причем особое внимание будет уделено на использование ее в силосованном виде. Это обстоятельство коренным образом разрешает остроту с кормовой проблемой в стране, а вместе с тем способствует сильнейшему развитию животноводства.

Наряду с этим, в течение ближайших же лет кукуруза у нас получает обширное и разнообразное промышленное применение. В соответствии с постановлением Совета Труда и Оборона в составе Союзсахара строится **индустриальный комбинат**, рассчитанный на переработку 300—400 тыс. т кукурузы в сахар, патоку, крахмал, масло, концентрированные корма и другие с тем, чтобы этот комбинат начал работать осенью 1931 г.

К проектировке и постройке кукурузного комбината привлекается иностранная техническая помощь. Комбинат проектируется к постройке либо в Северо-кавказском крае около Ростова-на-Дону, либо на Украине (Днепропетровск).

Кроме того, на Дальнем Востоке, около города Никольска Уссурийского, проектируется строительство смешанного свекло-кукурузного комбината с работой в 130 дней на свекле при помощи 12 тыс. ч в сутки, с последующим переводом комбината в 150 дней работы на кукурузе для переработки 300—400 тыс. ч кукурузы. Пуск комбината намечается в 1932 г.

По системе Сельпромобъединения на станции Бислай, Владикавказской ж. д., строится также кукурузный комбинат для производства сахара, патоки и др. Мощность комбината определяется в 50 тыс. т переработки кукурузы.

Общая выработка кукурузного сахара к концу пятилетия должна быть доведена не менее как до 500 тыс. т. Максимально должна быть использована кукуруза в качестве сырья для крахмало-паточного и целлюлозно-бумажного производства.

Этим самым в круг деятельности сахарной промышленности, помимо свеклы, включается новый вид сахарного сырья, а развитие кукурузного производства увеличивает количество сахара в стране, способствует подъему сельского хозяйства и вносит рационализацию в питание населения.

---