



がい こく せき ほ ご しゃ  
外国籍保護者のための  
しょう がっ こう あん ない  
小学校案内

やさしい日本語版



ほ ご しゃ こ そだ ひと  
「保護者」とは、子どもを育てている人のことです。

## はじめに

日本の小学校は 公立小学校と 私立小学校があります。この本は (公立) 大田区立小学校に入る子どもたちの保護者のために 作りました。

私立小学校とは いろいろなことが 違います。その学校に 聞いてください。

この本を見て、みなさんが 安心して 小学校に通うことを 願っています。

## 目次

1	小学校に入る前に します	2
2	小学校の 1年間	3
3	学校の 1日	4
4	保護者 (お父さんや お母さんなど) が します	5
5	学校に入る 前や 後で 学校に出す書類 (紙)	8
6	学校で 使います	9
7	学校に 払う お金	12
8	子どもの健康と 保健室	12
9	子どもが 1人で できますか?	13
10	学校へ 持って行ってはいけません・してはいけません	13
11	学校の プリント (紙)	14
12	学校緊急連絡システム	14
13	学校で使う ことは	15
14	子どもの 日本語の 勉強	21
15	困ったときは 相談しましょう	21



# 1 小学校に入る前にします (4月に新1年生になります)

新1年生→4月1日に\*満6歳の子ども

<p>10月 就学申請 (子どもが小学校に入ることを言います。)</p>	<ul style="list-style-type: none"> <li>子どもが外国籍の場合⇒教育委員会学務課就学申請の窓口(ニッセイアロマスクエア5階 大田区蒲田5-37-1)に「就学申請」(紙)を出します。</li> <li>子どもの在留カードを持って行きます。 ※大田区立の小学校に行きません⇒教育委員会に言います。 ※在留カードがありません。⇒多言語相談窓口(p.21)で相談します。</li> </ul>
<p>10月の終わり ～11月 就学時健康診断 (子どもは元気ですか? 体をしらべます。)</p>	<ul style="list-style-type: none"> <li>「就学時健康診断通知書」(紙)を送って来ます。</li> <li>「どこで」、「いつ」が書いてあります。</li> <li>書いてある日に就学時健康診断を受けます。</li> <li>健康診断で身長(cm)、体重(kg)、目、耳などをしらべます。</li> <li>健康診断の日に「児童調査票」(紙)をもらいます。 「児童調査票」に住所、地図、家族の名前などを書きます。アレルギーや、宗教で食べられないもの(たまご、牛乳、牛肉、豚肉など)も書きます。書いたら保護者説明会で出します。</li> </ul>
<p>12月の初め 就学通知書 (入る小学校がわかります。)</p>	<ul style="list-style-type: none"> <li>「就学通知書」(紙)を送って来ます。</li> <li>子どもが入る小学校が書いてあります。</li> <li>住所(住んでいるところ)で入る小学校が決まります。</li> </ul>
<p>1～2月 保護者説明会 (お父さんやお母さんなどに説明します。)</p>	<ul style="list-style-type: none"> <li>入る小学校で保護者説明会があります。</li> <li>必ず出席しましょう。</li> <li>何を説明しますか?⇒小学校に入る前に準備するもの、学校での生活など。</li> <li>いつありますか?⇒就学時健康診断の時にわかります。</li> </ul>
<p>4月の初め 入学式 (みんなで祝いします。)</p>	<ul style="list-style-type: none"> <li>入学式は1時間ぐらいです。</li> <li>だれが出席しますか?⇒新1年生、保護者(お父さんやお母さんなど)、先生、学校で勉強している子どもたち、町の人たち。</li> <li>何をしますか?⇒校長先生や招待された人の話を聞きます。 子どもの担任の先生を紹介します。</li> <li>どんな服を着ますか?⇒フォーマルな服(スーツなど)。ジーンズはだめです。</li> <li>入学式の後で、先生と新1年生がいっしょに写真を撮ります。</li> </ul>

\*例) 2022(令和4)年4月1日に満6歳の子ども⇒誕生日が2015(平成27)年4月2日～2016(平成28)年4月1日の子ども。



## 2 しょうがっこう いちねんかん 小学校の1年間

1年間に3つの学期があります。これはだいたいの予定です。

1学期 = 4 / 6 ~ 7 / 20、2学期 = 9 / 1 ~ 12 / 25、3学期 = 1 / 8 ~ 3 / 25

【\*】：同じ日にしません。学校で違います。行事の順番は学校によってちがいます。

4月	↑ 1学期 ↓	入学式、1学期始業式、*保護者会、*遠足、*健康診断、*発育測定
5月		*運動会 (秋にする学校もあります)、*個人面談
6月		*学校公開、*水泳指導始め
7月		1学期終業式、夏休み始め (宿題があります)
8月		夏休み (1日だけ学校へ行く日があります。)
9月	↑ 2学期 ↓	夏休み終わり、2学期始業式、*引き渡し訓練、*学校公開、*発育測定 *水泳指導終わり
10月		*個人面談、*高学年移動教室
11月		*学芸会 / 展覧会 / 作品展 (しない学校もあります。する日は学校で違います。)
12月		*保護者会、2学期終業式、冬休み
1月	↑ 3学期 ↓	3学期始業式、*発育測定
2月		*学校公開
3月		卒業式、修了式、春休み



### 3 がっこう いちにち 学校の1日

がっこう すこ ちが  
学校で少し違います。 がっこう ぷりん と かみ  
学校からのプリント(紙)をよく読みましょう。

8:10～8:25	<p><b>登校 (学校へ 行きます)</b></p> <ul style="list-style-type: none"> <li>・家から 学校まで 決まった道 (通学路) で 行きます。</li> <li>・登校時間 (8:25) を 過ぎると 門が 閉まり、学校に 入れません。</li> <li>・遅くなる時や 休む時は、必ず 連絡帳で 学校に 連絡します。(p 7)</li> </ul> <p>急ぐ時は 学校に 電話しても いいです。</p>
8:30～	<p><b>朝の会 / 朝会</b></p> <p>教室で 朝の あいさつをして、先生の 話を 聞きます。</p> <p>学校の子どもが みんな 集まる “全校朝会” の日もあります。</p>
8:45～	<p><b>授業 (勉強)</b></p> <ul style="list-style-type: none"> <li>・午前中は 45 分の 授業が 4 回あります。毎日 違う 勉強を します。</li> <li>・授業と 授業の 間に 休み時間があります。</li> <li>・トイレは 休み時間に 行きます。</li> </ul>
12:15～	<p><b>給食 (昼ごはん を 食べます)</b></p> <ul style="list-style-type: none"> <li>・学校が 用意します。給食費 (p 12) を 払います。</li> <li>・土曜日は 給食が ありません。</li> <li>・子どもたちが 食べ物を 運んだり お皿に 入れたりします (「給食当番」といいます)</li> <li>・給食がない日があります。学校からの プリント (紙) を 見ます。</li> </ul>
13:00～	<p><b>昼休み</b></p> <ul style="list-style-type: none"> <li>・教室や 教室の外 (校庭) で 遊びます。掃除をする 学校もあります。</li> </ul>
13:30～	<p><b>授業 (勉強)</b></p> <ul style="list-style-type: none"> <li>・午後の授業は ある日と ない日があります。時間割 (1 週間の 授業が 書いてあります) を 見ます。</li> </ul> <p><b>帰りの会</b></p> <ul style="list-style-type: none"> <li>・先生から プリント (紙) を もらいます。次の日のことを 聞きます。</li> </ul> <p><b>下校 (家へ 帰ります)</b></p> <ul style="list-style-type: none"> <li>・小学校に 入ってから 何日間か、同じ 通学路の 子どもたちは 一緒に 帰ります。(集団下校)</li> <li>・1人で 帰りません。できるだけ 友達と いっしょに 帰ります。</li> </ul>

## 《放課後（授業が終わってから）、行くことができます。》

学童保育（児童館・放課後ひろば）：子どもの世話をしてくれます。

- どんな子どもが学童保育に行くことができますか？
  - \* 保護者（お父さんやお母さんなど）が働いています。
  - \* 学校から帰っても家に誰もいません。
- どうすれば行くことができますか？
  - \* 大田区役所の子育て支援課に申込みます。4月から入りたい時は、前の年の11月頃に申込みます。定員があります。

放課後子ども教室（小学校の中にあります）

- どんな子どもが行くことができますか？
  - \* その学校にかよっている子ども
- 何をすることができますか？
  - \* 子どもが自分で遊んだり勉強したりできます。
- どうすれば行くことができますか？
  - \* 4月に学校から「登録申請書」（紙）をもらいます。
  - \* 「登録申請書」（紙）に書いて保護者が「放課後子ども教室」に出します。



## 4 保護者（お父さんやお母さんなど）がします

学校に入る前にします

- 子どもが毎日寝る時間、起きる時間を決めます。子どもに朝ごはんを食べさせます。
- 子どもが一人で学校へ行けるように練習します。⇒子どもと一緒に家から学校まで歩きます。
- 学校で使うもの（p 9）を準備します。
- 子どもの名前を“ひらがな”でどう書くか決めます。  
例) Peter：ペーたー／ぴーたー　王：おう／わん
- 学校に持っていく物全部に名前を書きます。
- 学校に出す書類（紙）（p 8）に書いて、決まった日までに出します。
- 子どもが自分で名札（p 9）を付けたり取ったりできるように練習します。
- 入学式に行きます。

## 毎日 します

### ●連絡帳（連絡のノート）

- ・学校を休む時、遅く行く時、連絡帳に書きます（p7）。家の近くの子どもに学校へ持って行ってもらいます。早く帰る時は、連絡帳を子どもに持たせます。急ぐ時は学校に電話してもいいです。
- ・わからないことは、連絡帳に書いて先生に聞きます。

### ●学校からのプリント（紙）を見ます。

- ・プリント（紙）があるかどうか子どもに聞きます。
- ・何が書いてあるかわからない時は、日本語がわかる人に聞きます。翻訳ソフトで調べます。

### ●宿題をチェックします。

- ・子どもが宿題をしたかどうか見ます。

### ●明日の準備

- ・明日学校で使うものを子どもが準備します。保護者が手伝います。

### ●月曜日までに洗濯をします

- ・上履き（学校の中ではくくつ）、体操着（運動の服）、ランチョンマット（p10）を洗濯します。月曜日に学校へ持って行きます。
- ・給食当番だった週は、給食当番の服（白衣）と帽子を洗濯してアイロンをかけます。月曜日に学校へ持って行きます。

### ●子どもの健康状態を見ます。【新型コロナウイルス感染拡大の防止のため】

- ・体温を測り「健康観察カード」にサインをします。
- ・子どもや家族の体調が悪い（熱がある・かぜ症状など）ときは、学校を休みます。

## 1年間に何回かします。

### ●お弁当・水筒（水やお茶を入れます）を持たせます。

- ・給食が無い日はお弁当を作ります。
- ・お弁当にお菓子は入れません。
- ・水筒にお茶かお水を入れます。ジュースは入れません。



### ●保護者会に出席します。

- ・1年に3～4回、学校で保護者会があります。大事な話があるので、出席します。

### ●個人面談に行きます。

- ・1年に1～2回、学校でします。子どもは学校や家でどうしていますか？担任の先生と話します。

### ●学校公開に行きます。

- ・1年に3～4回、学校で授業を見ることができます。学校で子どもが何をしているかわかります。

### ●尿検査を手伝います。（1年に1回、5月ごろ）

- ・学校から紙と容器がきます。朝一番の子どものおしっこを取って、容器に入れて、子どもに持たせます。



● **P T A (Parent-Teacher Association)**

- ・保護者（お父さんやお母さんなど）と先生の団体です。入るのは自由です。ほとんどの人が入ります。
- ・P T A は、運動会の手伝い、防犯パトロール（悪い人がいませんか？ 学校や家の近くを見て回ります）など、子どものためにいろいろなことをします。

● **学校行事に行きます。**

- ・運動会など、学校の行事に行きます。

● **引き渡し訓練**

- ・大きな地震があったらどうしますか？ 地震の時の練習です。⇒ 学校へ子どもを迎えに行きます。
- ・1年に1回します。いつしますか？⇒ 学校で違います。

## 注意します

● **保護者（お父さん、お母さんなど）が学校に行くとき**

- ・IDカード（名札）を首にかけます。IDカードは入学式の日にもらいます。
- ・スリッパとくつを入れる袋を持って行きます。
- ・子どもが学校へ遅く行くときや早く帰るときは、保護者がいっしょに行きます。
- ・大きな地震（震度5弱以上）があったら、子どもを学校へ迎えに行きます。
- ・台風で、朝7時に「暴風警報」または「特別警報」（風がとても強くてあぶない時、テレビなどで言います）が出ていたら、学校は休みです。学校へ行きません。（学校緊急連絡システムでメールがきます。（P14））

## 連絡帳の書き方（例）

・かぜ で やすみます。

KAZE DE YASUMIMASU

・ねつ があるので やすみます。

NETSU GA ARUNODE YASUMIMASU

・びょういん に いくので 〇〇：〇〇 に がっこう に いきます。

BYOUIN NI IKUNODE 〇〇：〇〇 NI GAKKOU NI IKIMASU

・けが を したので やすみます。

KEGA WO SHITANODE YASUMIMASU

・びょういん に いくので そうたい します。

BYOUIN NI IKUNODE SOUTAI SHIMASU







## 6 学校で使います

- ★学校で少し違います。学校からのプリント（紙）をよく見ましょう。
- ★全部に学年・組・名前を書きます。

### 【1】学校でもらいます。お金⇒0円

教科書



帽子



防犯ブザー

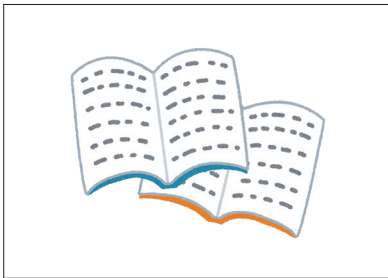


名札

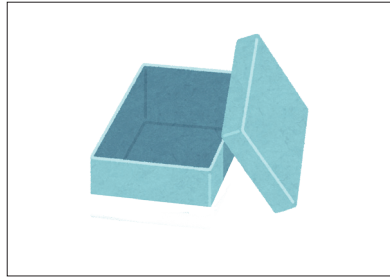


### 【2】学校でもらいます。お金（教材費）⇒後で学校に払います。

ノート



道具箱

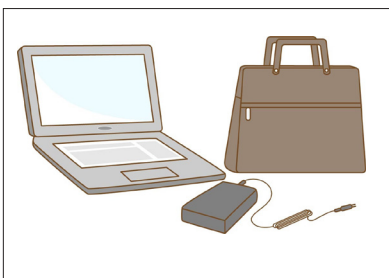


連絡帳・連絡袋



### 【3】学校から借ります。なくした時、こわした時は、学校に相談します。

#### タブレット（パソコン）、バッグ、充電コード



家でインターネットができない人は  
モバイルルーターも借りられます。  
申請が必要です。

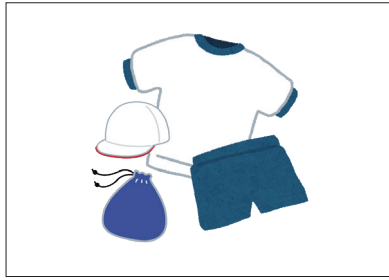
## 【4】自分で準備します

- A 学校が決めた物を買います。

### 上履き

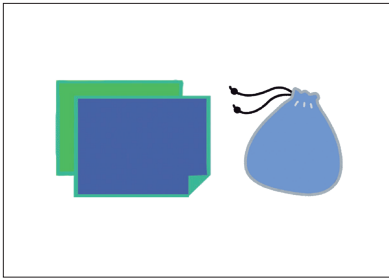


### 体育着・紅白帽・袋



※ 体育着には学年・組・名前を書いた布（ゼッケン、ワッペン）を付けます。ゼッケン、ワッペンは、100円ショップで買えます。

### 決められた大きさのランチョンマット・袋



### 決められた大きさの手さげ袋

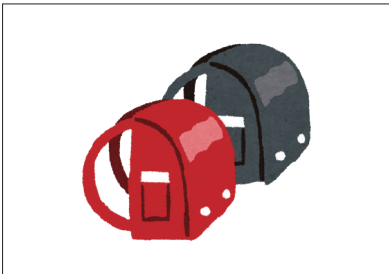


### 防災頭巾



- B すきな物を買います。

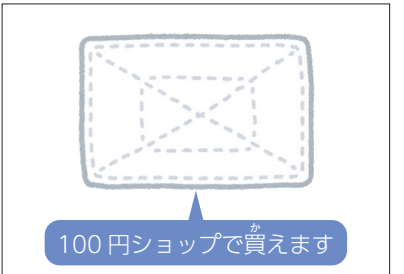
### ランドセル



### 運動ぐつ



### 雑巾



### ハンカチ・ティッシュ



### レインコート・かさ



### マスク



**筆記用具** (学校で少し違います。「入学のしおり」をよく見ましょう。)

鉛筆…Bか2B (5~6本 準備します。)

毎日書けるようにしておきます)

赤鉛筆…1本

名前ペン…1本

消しゴム…白いもの。

ふでばこ…箱の形で絵がないもの。

缶のふでばこはだめです。

下じき…絵がないもの

自由帳 (中の紙に線がない白いノート)

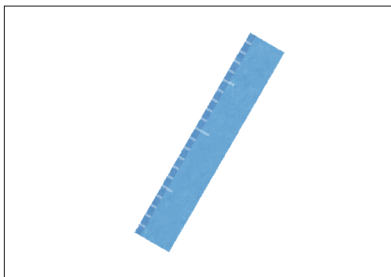


**【5】学校から連絡があります。学校で決めたものを準備します。**

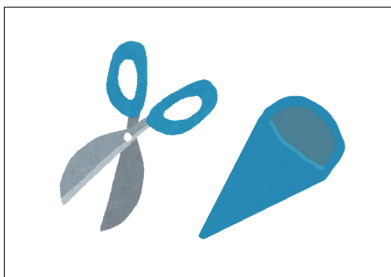
**鍵盤ハーモニカ**



**定規**



**はさみ**



**なわとび**



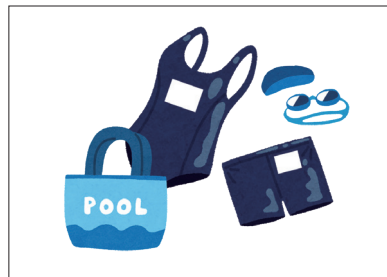
**セロハンテープ・のり**



**クレパス**



**水着・水泳帽・袋**



**クーピーペンシル**



※手にちょうどいい大きさの、カバーがあるもの。



## 7 学校に払うお金

①教科書・授業料	0円
②給食費	毎月払います。1ヶ月4,200円ぐらいです。学年で違います。
③授業で使うもの(教材費)・遠足のお金(遠足費)など	必要な時に払います。学年で違います。 学校からのプリント(紙)で知らせます。
④PTA会費	毎年払います。いくらですか?⇒学校で違います。

※学校に入るまでに学校が決めた銀行(「ゆうちょ銀行(郵便局)」など)で口座をつくり、お金はその口座から払います。

③はお金を学校に持って行くこともあります。

※就学援助(②や③のお金が払えない人を助けます⇒お金を払わなくてもいいです。)

就学援助申請書(紙)の、「希望する」を選びます。必要なことを書いて学校に出します。働いてもらっているお金などが多い人は、就学援助を受けられません。



## 8 子どもの健康と保健室

- 学校に「保健室」があります。保健の先生がいます。
- 学校でけがをしたり、体の具合が悪くなった時、保健室に行きます。
- 病院へ行ったほうがいい時や、家へ帰ったほうがいい時は、保護者(お父さんやお母さんなどに)連絡します。

《注意!》子どもが **コロナウイルス、インフルエンザ** など **感染症** になったら。

感染症 = コロナウイルス、インフルエンザ、おたふくかぜ、はしか、水ぼうそう など。近くにいた人は同じ病気になってしまいます。

- 感染症になったら、学校に行ってはいけません。  
(医者が学校に行ってもいいと言います⇒学校に行くことができます)
- 感染症で、子どもがたくさん休むと、そのクラスは休みになります。⇒「学級閉鎖」
- 子どもや家族が次のような時も学校を休みます。  
「熱がある」「風邪の症状がある」「新型コロナウイルス検査で陽性」「陽性者との濃厚接触者」



## 9 子どもが1人でできますか？

- 1人でトイレへ行きます。
- 和式のトイレも使うことができます。
- 朝、うんちをしてから学校へ行きます。
- ひらがなで名前を書いたり読んだりできます。
- 服を着がえます。くつをはきます。くつをぬぎます。
- 名前を呼ばれたら、「はい」と返事をします。
- 自分の名前が言えます。
- 信号や車に注意して、通学路をとって学校へ行きます。学校から家に帰ります。
- はしとスプーンで食べることができます。
- 痛い時や困った時は、先生や友達に言います。
- 自分の道具、くつ、かさをかたづけることができます。

和式のトイレ



## 10 学校へ持って行ってはいけません・してはいけません

- × お金、お菓子、おもちゃ、ゲーム、マンガを持っていきません。
- × 携帯電話、スマホを持っていきません。持っていきたい人は許可が必要です。
- × 自転車で学校へ行けません。
- × 連絡しないで休んだり、家へ帰ったりしません。
- × かみの毛の色を変えたり、ピアスやアクセサリーをしません。



## 11 学校のプリント（紙）

子どもが学校からプリント（紙）を持って来ます。どんなプリントがありますか？

### ① 学年だより・学校だより

プリントの名前（タイトル）は学校や学年（1年生～6年生）でちがいます。学年だよりには大切なことが書いてあります。

### ② 年間行事予定表

学校の1年間の予定（学校公開、個人面談、健康診断、運動会など）が書いてあります。

### ③ 学校で使う道具などの購入申込書

勉強の道具を学校が買います。

買うために購入申込書が必要です。購入申込書に名前を書いて、決まった日までに先生に出します。

### ④ 学校行事の参加申込書

学校の行事に「行きます」、「行きません」を書きます。担任の先生に出します。

## ◎ ほかにもいろいろあります。

自分で読むか、家族や友達など日本語がわかる人に読んでもらいます。翻訳ソフトを使って調べます。必ず書いてあることがわかるようにしましょう。



## 12 学校緊急連絡システム（学校からとても早く連絡がきます。）

- ・学校からEメールかショートメッセージ（SMS）がきます。
- ・学校緊急連絡システムに申し込みします。※申し込みしないと、連絡がきません。
- ・Eメール、SMSは日本語です。とても大事な連絡です。書いてあることがわからない時は、日本語がわかる人に見せたり、コンピュータで調べてください。

※どうやって申し込みしますか？⇒1～2月の保護者説明会で学校からもらう説明書（日本語）を見てください。

英語、中国語、韓国語の説明書もあります。





# 13 がっこう つか 学校で使う ことば

## 勉強

こくご 国語	kokugo	にほんご べんきょう 日本語の勉強	たいいく 体育	taiiku	うんどう 運動します
さんすう 算数	sansuu	かず かたち べんきょう 数・形の勉強	ずが こうさく 図画工作	zugakousaku	えをかきます ものをつくれます
りか 理科	rika	しぜん べんきょう 自然などの勉強	かてい かてい か 家庭(家庭科)	katei (kateika)	たもの、ふく 食べ物、服、 せいかつ べんきょう 生活などの勉強
しゃかい 社会	shakai	しゃかい れきし 社会や歴史の べんきょう 勉強	どうとく 道徳	doutoku	いいこと、わる いことがわか るための勉強
おんがく 音楽	ongaku	うた 歌をうたいま す。楽器をつ かいます	がっかつ 学活	gakkatsu	くらす かつどう クラスの活動
さくぶん 作文	sakubun	ぶん か 文を書きます	どくしょ 読書	dokusho	ほん よ 本を読みます
しょしゃ 書写	shosha	えんぴつ ふで にほん じ 鉛筆や筆で日本の字(ひらがな・カタカナ・漢字)を書きます			
がいこくご 外国語	gaikokugo	えいご べんきょう 英語を勉強します			
せいかつ せいかつ か 生活(生活科)	seikatsu (seikatsuka)	いち に ねんせい べんきょう 1、2年生が勉強します。りか と しゃかい べんきょう 理科と社会の勉強です。			

## 先生

こうちょうせんせい 校長先生	kouchou-sensei	がっこう 学校で1ばん うえ せんせい 上の先生	たん にん せんせい 担任の先生	tannin-no-sensei	こ ども の クラ ス の せんせい 先生のクラス
ふくこうちょうせんせい 副校長先生	fukukouchou- sensei	がっこう 学校で2ばん めの せんせい めの先生	ほ けん せんせい 保健の先生	hoken-no-sensei	こころ からだ 心と体をみて くれる先生

## 学校の建物

せいもん 正門	seimon	がっこう おお もん 学校の大きな門	こうしゃ 校舎	kousha	がっこう たてもの 学校の建物
きょうしつ 教室	kyoushitsu	べんきょう 勉強する部屋	こうてい 校庭	koutei	がっこう にわ うんどう 学校の庭・運動 するところ
しよくいんしつ 職員室	shokuinshitsu	せんせい 先生がいる部屋	ろうか 廊下	rouka	たてもの なか ある 建物の中の歩く ところ

じむしつ 事務室	jimushitsu	じむをするへや 事務をする部屋	きゅうしょくしつ 給食室	kyuushokushitsu	きゅうしょくをつく 給食を作るところ
たいいくかん 体育館	taiikukan	うんどう たてもの 運動をする建物	と い れ トイレ	toire	て あら お手洗い
ほけんしつ 保健室	hokenshitsu	ほけんせんせい 保健の先生が いる部屋	ろっかー ロッカー	rokkhaa	ものをいれてお くたな
としょしつ 図書室	toshoshitsu	ほんがあるへや 本がある部屋	げたばこ 下駄箱	getabako	くつをいれて おくたな

## 持ち物

らんどせる ランドセル	randoseru	がっこうも 学校へ持って行 くカバン (p10)	りゅっくさくく リュックサック	ryukkusakku	えんぞくなども 遠足などに持つ て行くカバン
きょうかしょ 教科書	kyoukasho	べんきょうほん 勉強の本	べんどう お弁当	o-bentou	いえからも 家から持って行 くごはん (p6)
ひっきようぐ 筆記用具	hikkiyougu	えんぴつ、けし ゴムなど (p11)	すいとう 水筒	suitou	みずやお茶をい れるもの (p6)
うわばき 上履き	uwabaki	たてものなか 建物の中では くくつ	おやつ	oyatsu	お菓子や果物 など
たいいくかんば 体育館履き	taiikukanbaki	たいいくかん 体育館ではく くつ	しもの 敷き物	shikimono	すわるときにしくもの 座る時にしく物
はんかち ハンカチ	hankachi	てかお 手や顔をふく もの (p10)	きがえ 着替え	kigae	きている服を かえること/ かえる服
ていっしゅ ティッシュ	tisshu	ほけつとていっ ポケットティッ シュ (p10)	したぎ 下着	shitagi	服の下に着る もの/パンツ など
おてふき お手拭き	o-tefuki	手をふくもの 手をふく物	あまぐ 雨具	amagu	かさ、レイン コート、なが つなど (p10)

じゅぎょう 授業	kyugyou	せんせい べんきょう 先生が勉強を おし 教えること	きょうざい 教材	kyouzai	べんきょう 勉強のために つかうもの
がくしゅう 学習	gakushuu	べんきょう 勉強	きゅうしょく 給食	kyuushoku	がっこう しょうい 学校で用意する ひる ごはん 昼ご飯
がっきゅう 学級	gakkyuu	くらす クラス	そうじ 掃除	souji	へや 部屋や廊下をき れいにします
にほんご がっきゅう 日本語学級	nihongo-gakkyuu	にほんご べんきょう 日本語を勉強 するくらす するクラス	とうばん 当番	touban	しごと じゆんばん 仕事を順番に すること／す るひと きゅうしょく 人／給食当 ばん 番など
しゅっせき 出席	shusseki	かいで 会に出ます・ がっこうい 学校に行きます	かかり 係	kakari	きま したしごと 決まった仕事を するグループ お花係・水やり 係など
けっせき 欠席	kesseki	やす 休みます	はん 班	han	ぐるーぶ グループ
ちこく 遅刻	chikoku	おく 遅れていきます	てい がくねん 低学年	tei-gakunen	1, 2 ねんせい 年生
そうたい 早退	soutai	はや かえ 早く帰ること	ちゅうがくねん 中学年	chuu-gakunen	3, 4 ねんせい 年生
がっきゅうへいさ 学級閉鎖	gakkyuuheisa	そのくらすやす そのクラスが休 みになること	こうがくねん 高学年	kou-gakunen	5, 6 ねんせい 年生
とうこう 登校	toukou	がっこうい 学校に行くこと	だんし 男子	danshi	おとこ 男の子
げこう 下校	gekou	がっこうかえ 学校から帰る こと	じょし 女子	joshi	おんな 女の子
しゅうだん げこう 集団下校	shuudan-gekou	みんなでいっ しょにげこう しよに下校する こと	いんそつ 引率	insotsu	こどもといっ しょに行くこと ／行くおとな 大人
つうがくろ 通学路	tsuugakuro	がっこうかよみち 学校に通う道	くらぶかつどう クラブ活動	kurabu-katsudou	クラブの活動
なつやす 夏休み	natsu-yasumi	なつやす 夏の休み	おうきゆうてあて 応急手当	oukyuu-teate	けがやびょうき ケガや病気の とき、病院に いくまえに いそいで 急いでする てあて 手当

ふゆ やす 冬休み	fuyu-yasumi	ふゆ やす 冬の休み	いじめ	ijime	ひと 人がいやがる ことや困ること をすること
はる やす 春休み	haru-yasumi	はる やす 春の休み	おもらし	o-morashi	ぱんつ パンツをはいた まま、おしっこ・ うんちをしてし まうこと
しゅくだい 宿題	shukudai	いえ 家です。べんきょう 勉強 ／先生が出し ます。			

## 用語解説

ほごしゃ 保護者	hogosya	いえ 家で子どもを育てている人です。お父さん、お母さん、おじ いさん、おばあさん、おじさん、おばさん など。
にゅうがくしき 入学式	nyuugaku-shiki	せんせい 先生、学校の子ども、町の人などで、新1年生の入学を祝 う式です。4月の初めにします。保護者も出席します。
そつぎょうしき 卒業式	sotsugyou-shiki	ねんせい 6年生の卒業を祝う式です。3月にします。卒業証書 (紙)をもらいます。保護者も出席します。
しぎょうしき 始業式	shigyō-shiki	がっき 学期の始めにする式です。保護者は出席しません。
しゅうぎょうしき 終業式 (修了式)	shuugyou-shiki (shuuryou-shiki)	がっき 学期の終わりにする式です。通知表をもらいます。3学期 の終りの式は修了式といいます。保護者は出席しません。
つうちひょう 通知表	tsuuchihyō	ほごしゃ 保護者に子どものことを知らせる紙です。学校で勉強はど うですか、何日出席しましたか、何日休みましたか、学校で 子どもはどうかなどを知らせます。通知表の名前(「あ ゆみ」、「のびゆく子」など)は学校で違います。
ぶんさんとうこう 分散登校	bunsan-toukou	がくねん 学年ごとやクラスごとに分かれて、決められた時間に 学校に行くこと。
オンライン 授業	onrain-jyugyou	いんたーねっと インターネットを使って行う授業。子どもは家でパソコン を使って授業を受けます。

すい えい し どう 水泳指導	suiei-shidou	がっこう プールで およ べんしゅう 学校の プールで 泳ぐ 練習をします。
えん そく 遠足 せい かつ か けん がく 生活科見学 しゃ かい か けん がく 社会科見学	ensoku seikatsuka-kengaku shakaika-kengaku	がっこう そと い っ ぜん れき し ぶん か 学校の 外に 行って、自然、歴史、文化などを 勉強します。
い どう きょう しつ 移動教室	idou-kyoushitsu	ねん せい が 「い ず こう げん ねん せい が 「とうぶ」 に 出 かけて 何 日 か 5年生が「伊豆高原」、6年生が「とうぶ」に出かけて何日か みんなで 泊まります。いろいろな 経験が できます。
うん どう かい 運動会	undou-kai	こう てい きょう しつ そと 校庭(教室の外)で します。みんな(1~6年生)で はし たん す うん どう たの しみ ます。ほ ご しゃ が 走ったり ダンスをしたりして、運動を 楽しみます。保護者が 見に行きます。
がく げい かい 学芸会 がく しゅう ぱっぴょう かい 学習発表会	gakugei-kai gakushuu- happyou-kai	こ ども たち が うた げき など を れん しゅう 子どもたちが 歌や 劇などを 練習して、みなさんに 見てもら います。保護者が 見に行きます。
てん らん かい 展覧会	tenran-kai	こ ども たち が じゆ ぎょう つく もの を あつ みて 子どもたちが 授業で 作ったものを 集めて、みなさんに 見て もらいます。保護者が 見に行きます。
ひ わた くん れん 引き渡し訓練	hikiwatashi-kunren	こ ども が がっこう に いる とき に 大き な 地震 が あつたら どう します か? 地震の時の 練習です。学校に 子どもを 迎えに行きます。
ひ なん くん れん 避難訓練	hinan-kunren	こ ども が がっこう に いる とき に 地震 や 火事 が あつたら どう します か? 安全な ところに みんなで 歩いて行く 練習です。
ほ ご しゃ せつ めい かい 保護者説明会	hogosha- setsumeikai	がっこう せん せい ほ ご しゃ せつ めい かい にゅう がく まえ ひつ 学校の先生が 保護者に 説明する会です。入学する 前に 必 要なことを 説明します。
ほ ご しゃ かい 保護者会	hogosha-kai	こ ども の たん にん せん せい が がっこう せい かつ について ほ ご しゃ せつ めい 子どもの担任の先生が 学校の生活について 保護者に 説明する 会です。保護者たちで いろいろな 話をする こともあります。
がっこう こう かい 学校公開	gakkou-koukai	ほ ご しゃ が がっこう くら す じゆ ぎょう み ねん に 3~4 回 保護者が 学校で クラスの授業を 見ます。1年に 3~4回 あります。
こ じん めん だん 個人面談	kojin-mendan	たん にん せん せい が がっこう ひとり ほ ご しゃ あ います。こ ども の がっ 担任の先生が 学校で 1人ずつ 保護者に 会います。子どもの学 校や 家での 生活について いっしょに 話します。
さん しゃ めん だん 三者面談	sansha-mendan	こ ども と ほ ご しゃ たん にん せん せい にん がっこう せい かつ そつ ぎょう 子どもと 保護者と 担任の先生の 3人で、学校生活や 卒業の あとのこと を 相談します。
けん こう しん だん 健康診断	kenkou-shindan	げん き から だ わる ところ が ない か しら べ ます。 元気ですか。体に 悪いところがないか 調べます。

しんたいそくてい <b>身体測定</b> はついくそくてい <b>(発育測定)</b>	shintai-sokutei (hatsuiku-sokutei)	からだ おも さ (kg)、せ たか (cm) などを チェックして、からだ どのくらい 大きくなったか 調べます。
し か けん しん <b>歯科検診</b>	shika-kenshin	はい しゃ わる は 歯医者が 悪い歯がないか 調べます。
ない か けん しん <b>内科検診</b>	naika-kenshin	い しゃ びょう き 医者が 病気がないか 調べます。
しんぞう けんしん <b>心臓検診</b>	shinzou-kenshin	しんぞう びょう き 心臓の 病気がないか 調べます。
じ び か けん しん <b>耳鼻科検診</b>	jibika-kenshin	みみ はな びょう き 耳と 鼻の 病気がないか 調べます。
しりょくけん さ <b>視力検査</b>	shiryoku-kensa	め が どのくらい 見えるか、め の 病気がないか 調べます。
ちようりょくけん さ <b>聴力検査</b>	chouryoku-kensa	みみ が きこえるか、みみ の 病気がないか 調べます。
にょうけん さ <b>尿検査</b>	nyou-kensa	おしっこを 調べます。朝、家で おしっこを 取ります。学校 から もらった 入れ物に おしっこを 入れて、学校に 持って行 きます。
たいりょく <b>体力テスト</b>	tairyoku-tesuto	1～6 年生の 体や 運動の 力が どのくらいあるか 調べます。
ぴーてーえー <b>P T A</b>	pee-tee-eh	ほ ご しゃ せんせい だんたい うんどう かい てつだ ぼうはん ぱとろー 保護者と 先生の 団体です。運動会の 手伝い、防犯パトロー ルなど、こ どものために いろいろなことをします。
ぴーてーえー そうかい <b>P T A 総会</b>	pee-tee-eh soukai	PTA に 入っている人 が 出席する 会議です。1 年間に したこ とと これからの 計画を みんなで 話します。
ふりかえきゆうぎょう び <b>振替休業日</b>	furikae- kyuugyoubi	にちよう び うんどう かい とき 日曜日などに 運動会などが あった時、かわりに 休みになる日。
えん き <b>延期</b>	enki	よてい ぎょうじ ひ あと ひ か 予定していた 行事の日を 後の日に 変えます。
ちゅう し <b>中止</b>	chuushi	よてい ぎょうじ 予定していた 行事を やめます。
つうがくろ <b>通学路</b>	tsuugaku-ro	こ どもが いえ から がっこう まで とおる道。どの道を とおって 学 校に 行くか 決まっています。
つうがくくいき <b>通学区域</b>	tsuugaku-kuiki	くりつ しょうがっこう ちゅうがっこう じゅうしょ かよ がっこう き 区立の 小学校・中学校は、住所で 通う学校が 決まります。 その学校に 通う子どもたちが 住んでいるところのことです。



## 14 こ 子どもの 日本語の 勉強

### ● 学校に 入る前

おおた子ども日本語教室（大森と蒲田にあります）で日本語の勉強ができます。  
多言語相談窓口で相談します。

### ● 学校に 入ってから

担任の先生に相談します。

①通っている学校で 特別に 60 時間 日本語を勉強します。

②①が終わった後、蒲田小学校の日本語学級に行き、日本語の勉強ができます。

### ● 小学校ではないところで 日本語の勉強をしたいです。

ボランティア日本語教室で勉強します。

どこにありますか？⇒多言語相談窓口で聞きます。



## 15 こま 困ったときは 相談しましょう

### ● 担任の先生に 相談します

勉強や学校生活のこと、何でも相談します。

### ● 国際都市おおた協会 多言語相談窓口 03-6424-8822 (月)～(金) 10:00～17:00

住所：大田区蒲田5-13-26 mics おおた

英語、中国語、タガログ語、ネパール語、

ベトナム語で相談できます。

それぞれの言葉で相談の日が決まっています。

どんなことでも相談できます。

※2022(令和4)年4月に、新しい場所に変わります。

新しい住所：大田区蒲田4-16-8-201

新しい電話番号：03-6424-4924



### ● 子どもの教育、心、体が心配です。専門の人に 相談したいです。

日本語で相談します。日本語がわかる人と一しょに行きます。

通訳が必要なら、多言語相談窓口で相談します。

● 教育センター教育相談室 03-5748-1202 月～金 9:00～17:00

● 子ども家庭支援センター 03-5753-7830 月～金 9:00～18:00 土 9:30～18:00

● スクールカウンセラーに相談します。

子どもが行っている学校で相談できます。学校に連絡します。



## 外国籍保護者のための小学校案内 やさしい日本語版

---

発行日 2019年9月

改訂 2022年1月

発行 一般財団法人国際都市おおた協会

〒144-0052 東京都大田区蒲田 4-16-8 2F

おおた国際交流センター (Minto Ota)

※ 2022年4月に住所変更

電話 03-6410-7981 E-mail [info@ota-goca.or.jp](mailto:info@ota-goca.or.jp)

URL <https://www.ota-goca.or.jp>

企画協力 一般社団法人レガートおおた

---