

Lamborghini *countach*



MODÈLE WALTER WOLF

LP 500S

**Pack
11**



Altaya
MODEL SPACE
by PLANETA D'AGOSTINI

CONTENU

Étapes du guide de montage 68-74

310

- Étape 68 – Barre d'union du phare avant
- Étape 69 – Phare avant droit
- Étape 70 – Panneau arrière et toit de la carrosserie
- Étape 71 – Sol de la cabine
- Étape 72 – Assemblage de la carrosserie 1
- Étape 73 – Assemblage de la carrosserie 2
- Étape 74 – Revêtement de la portière gauche

Editorial and design by Continuo Creative, 39-41 North Road, London N7 9DP.
Published in the UK by De Agostini UK Ltd, Battersea Studios 2,
82 Silverthorne Road, London SW8 3HE.

Published in the USA by De Agostini Publishing USA, Inc., 915 Broadway, Suite
609, New York, NY 10010.

All rights reserved © 2014

NON ADAPTÉ AUX MOINS DE 14 ANS. CE PRODUIT N'EST PAS UN JOUET,
IL N'EST PAS DESSINÉ POUR JOUER. LES ARTICLES PEUVENT ÊTRE
QUELQUE PEU DIFFÉRENTS DE CEUX MONTRÉS DANS LES IMAGES.



Le compartiment avant de la Countach ménage un espace de stockage d'autant plus appréciable qu'il est rare à cause de la taille imposante d'un moteur aussi puissant, qui occupe pratiquement tout l'arrière du véhicule.



Étape 68

Barre d'union du phare avant

**Pièces**

Barre d'union du phare avant
2 vis autoforeuses 2,6 x 4 mm
Charnière de sécurité D
Charnière de sécurité C

Outils

Tournevis Phillips n° 1

Ayez prêts

Compartiment avant (étape 27)
Phares avant gauches (étape 67)
2 vis à rondelle 2,6 x 3 mm (étape 65)



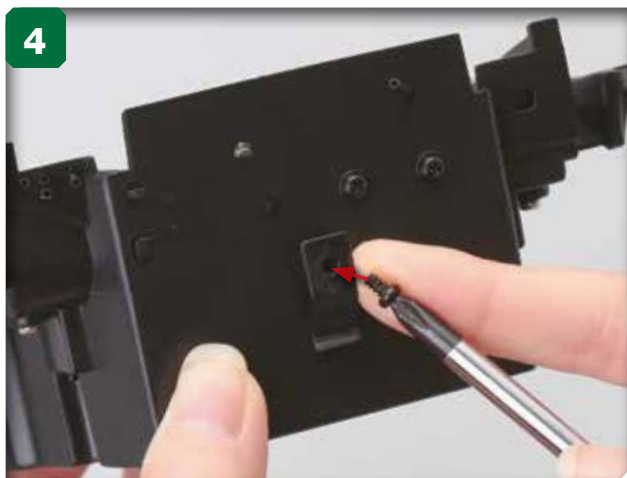
1 Préparez le compartiment avant (étape 27). Vérifiez que toutes les pièces sont toujours en place.



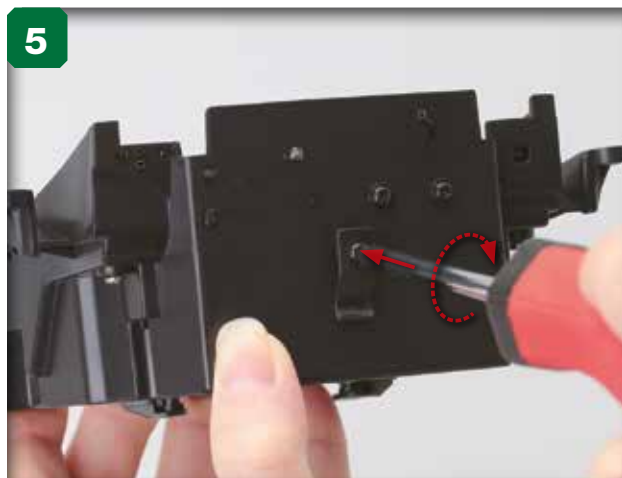
2 Aligned l'orifice de la charnière de sécurité C et le saillant sur la paroi arrière du compartiment avant.



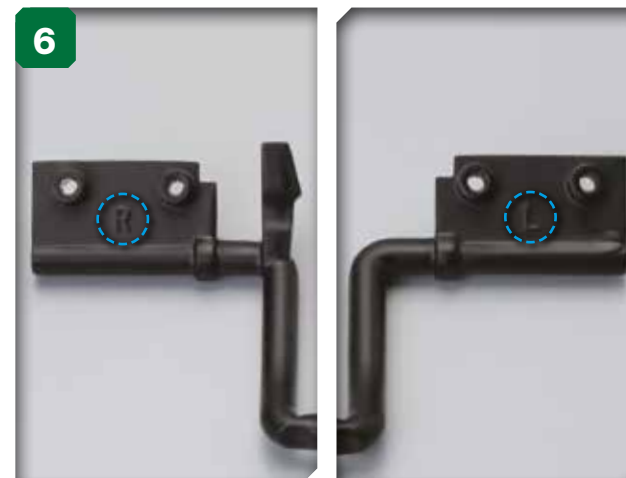
3 Placez la charnière de sécurité C sur le saillant. Comme la charnière n'a qu'un seul orifice, il n'y a qu'une seule façon d'introduire le saillant.



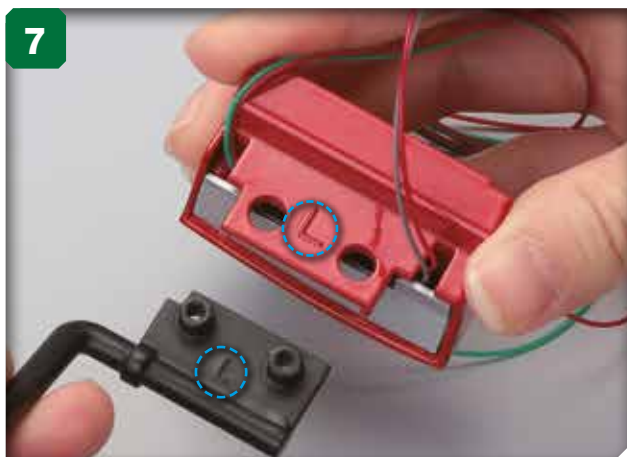
Introduisez une vis autoforeuse 2,6 x 4 mm dans l'orifice de la charnière de sécurité C.



Serrez la vis afin de fixer la charnière de sécurité C dans son emplacement.



Les extrémités droite et gauche de la barre d'union du phare avant sont identifiées par un R et un L, comme sur l'image ci-dessus.



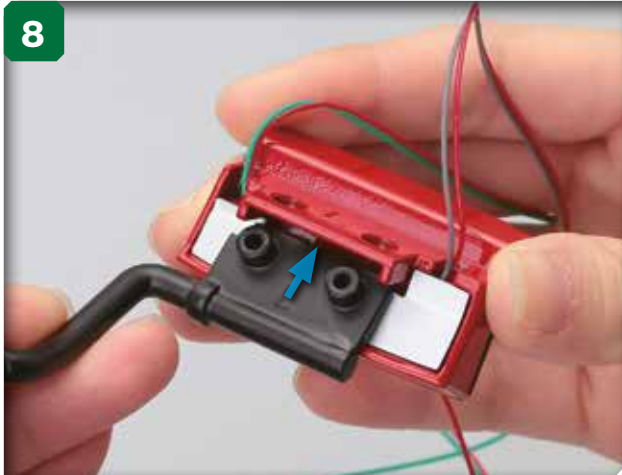
Tenez le phare avant gauche à côté de l'extrémité gauche de la barre d'union du phare avant; les deux L en relief (cerclées) doivent être tournés vers le haut.

En détail

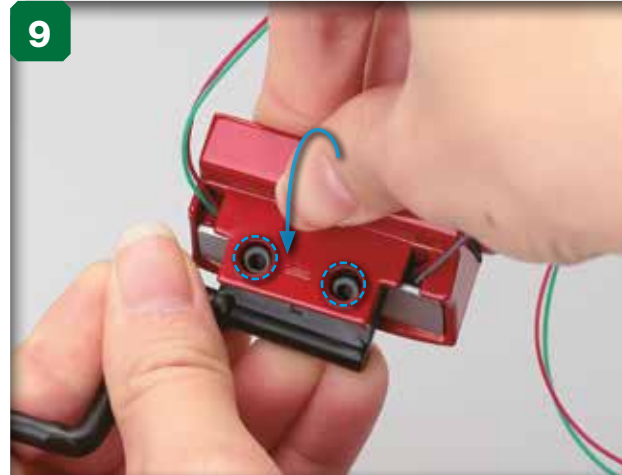
Phares avant

Le dessin des phares avant de la Countach leur permet de rester occultés lorsqu'ils sont éteints, une caractéristique propre des supercars de cette époque. Les phares apparaissent automatiquement, dès leur allumage, sur la voiture réelle. Sur ce modèle vous devez actionner le levier de contrôle correspondant.

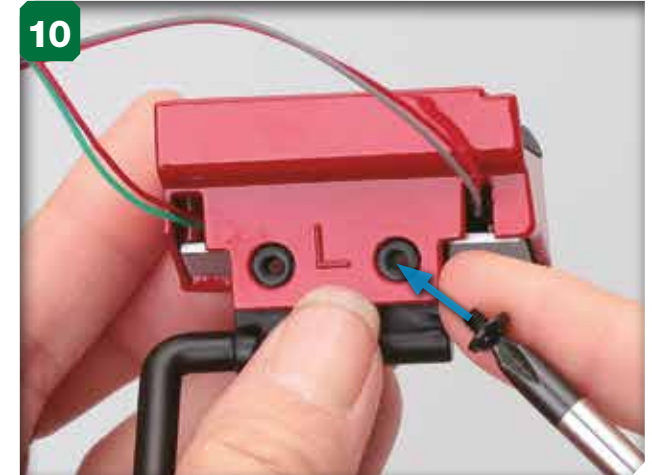




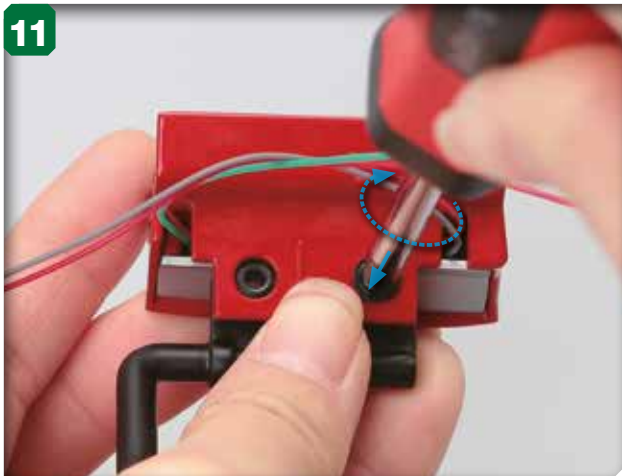
8 Introduisez le bord de la languette gauche de la barre d'union du phare avant sous la languette de la pièce du phare avant qui dépasse.



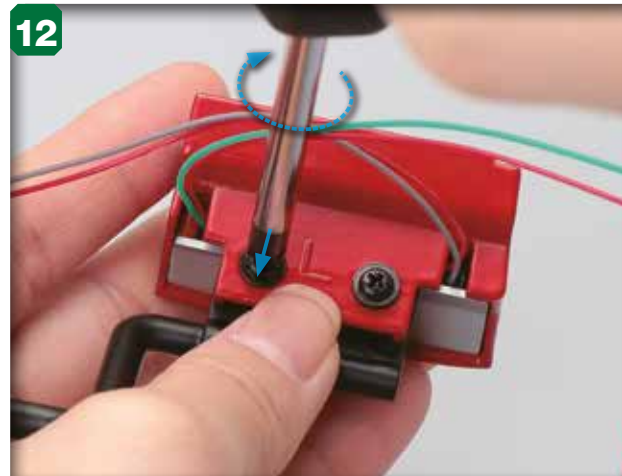
9 Faites descendre la languette du phare avant gauche sur la languette gauche de la barre d'union du phare avant, en alignant les orifices du phare avant et les saillants de la barre d'union.



10 Introduisez une vis à rondelle 2,6 x 3 mm (étape 65) dans l'orifice indiqué du saillant de la barre d'union.



11 Serrez la vis une fois qu'elle est en place.



12 Serrez une deuxième vis à rondelle 2,6 x 3 mm dans le deuxième orifice afin de fixer le phare avant gauche sur la barre d'union.

RÉSULTAT FINAL



C'est la fin de cette étape. Dans la prochaine étape vous installerez le phare avant droit sur la barre d'union. Vous n'aurez pas besoin pendant plusieurs étapes du compartiment avant. Vous pouvez donc le ranger en lieu sûr pour le moment.

Une fois soulevés, les phares avant cassaient les lignes brillantes et lisses de l'avant de la Countach.



Étape 69

Phare avant droit



Pièces

Phare avant droit
Lunette B du phare avant
Lunette A du phare avant

Outils

Tournevis Phillips n° 1

Ayez prêts

Testeur LED (étape 28)
Assemblage principal (étape 54)
Barre d'union du phare avant (étape 68)

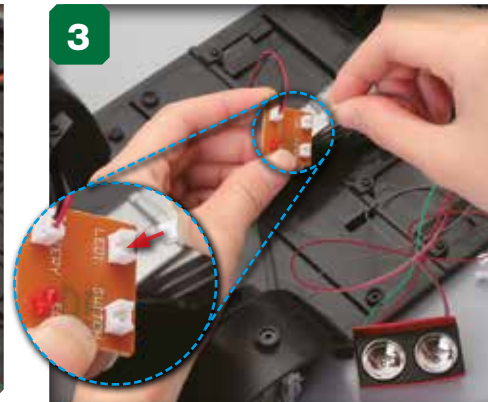
2 vis à rondelle 2,6 x 3 mm (étape 65)
3 piles alcalines AAA
Ruban cache



1 Retirez le couvercle du boîtier des piles et introduisez trois piles AAA.



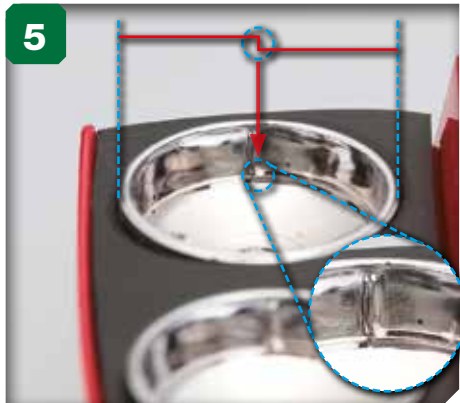
2 Remplacez le couvercle du boîtier des piles et resserrez la vis dans son emplacement.



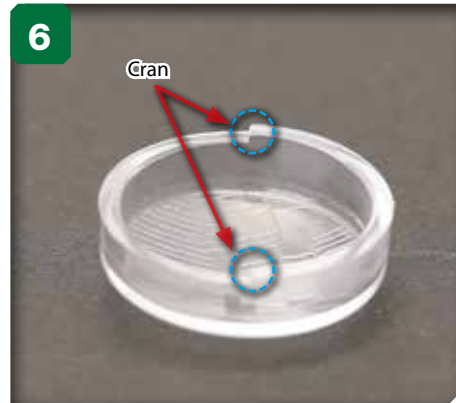
3 Branchez le boîtier des piles sur la prise BATTERY du testeur LED (étape 28). Alignez le connecteur à l'extrémité du câble du phare avant droit et la prise LED1.



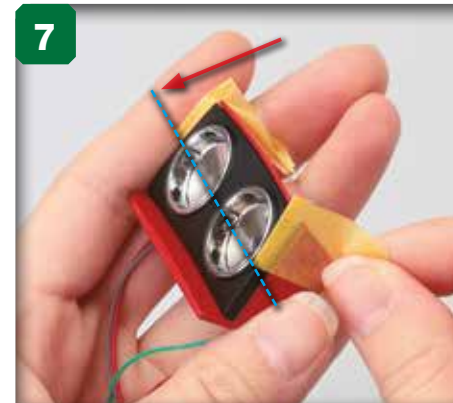
4 Introduisez le connecteur dans la prise. Le phare avant côté droit (cerclé) devrait s'allumer. Retirez alors les connecteurs des prises et les piles du boîtier.



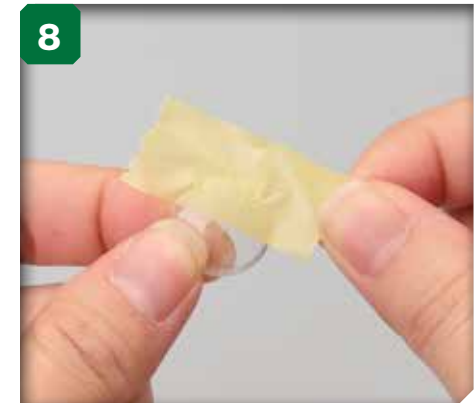
5 Observez l'intérieur de chaque réflecteur du phare avant et repérez le cran de la languette (cercle et agrandissement).



6 Au bord de chacune des lunettes (A et B) il y a un cran qui permet de les assembler avec les crans des languettes de chacun des réflecteurs. Observez bien l'image du pas 11 afin de distinguer le dessin de la lunette A et de la lunette B et pouvoir ainsi les identifier correctement.



7 Posez une petite bande de ruban cache de chaque côté du phare avant, parallèle aux crans des réflecteurs (pointillés bleus).



8 Posez maintenant une bande de ruban cache sur la moitié supérieure de chacune des lunettes, parallèle au cran.



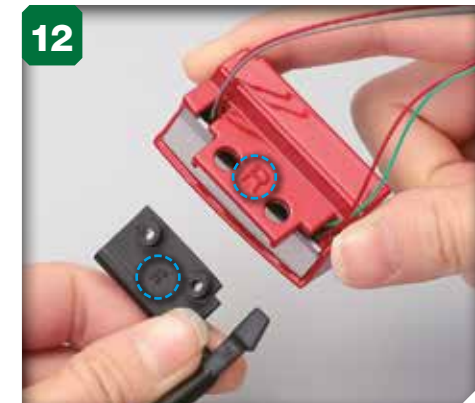
9 Posez la lunette B du phare avant sur le réflecteur, comme sur l'image. Les bandes de ruban cache vous aideront à aligner le cran sur le bord de la lunette et le cran de la languette du réflecteur.



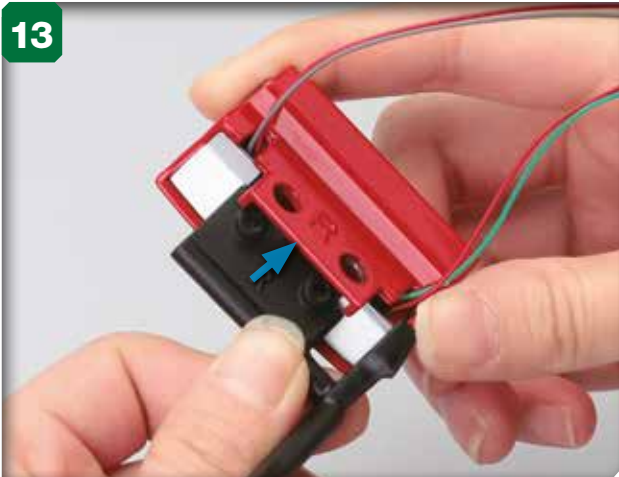
10 Recommencez l'opération afin de placer la lunette A du phare avant sur l'autre réflecteur.



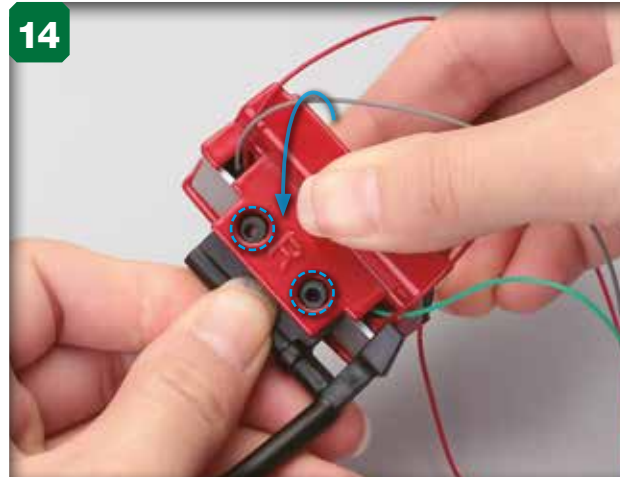
11 Voilà l'aspect que devraient avoir les phares avant une fois les lunettes installées. Vérifiez le dessin des lunettes afin d'être sûr que vous les avez placées correctement.



12 Tenez le phare avant droit à côté de l'extrémité droite de la barre d'union. Les deux R en relief doivent être tournés vers le haut.



13 Introduisez le bord de la languette droite de la barre d'union du phare avant sous la languette dépassant du phare avant lui-même.



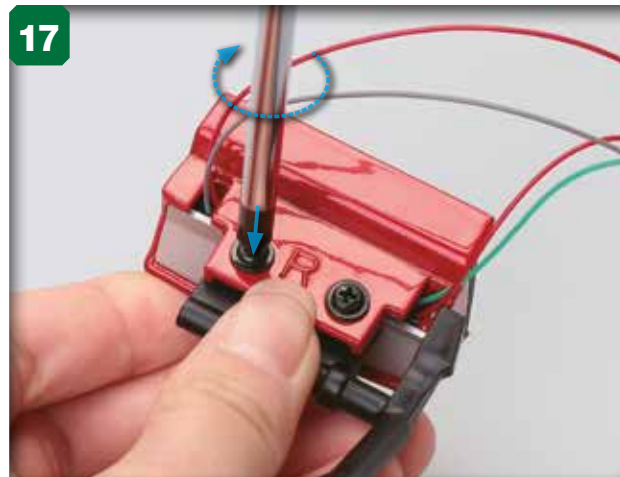
14 Faites descendre la languette du phare avant droit sur la languette droite de la barre d'union du phare avant en alignant les orifices du phare avant et les saillants de la barre d'union.



15 Introduisez une vis à rondelle 2,6 x 3 mm (étape 65) dans l'orifice indiqué du saillant de la barre d'union.



16 Serrez la vis une fois qu'elle est en place.



17 Serrez une deuxième vis à rondelle 2,6 x 3 mm dans le deuxième orifice afin de fixer le phare avant droit sur la barre d'union.

RÉSULTAT FINAL



Cette étape est terminée. Les phares avant gauche et droit sont fixés sur la barre d'union. Veillez à ne pas endommager les câbles en rangeant l'assemblage.

**En occultant les phares,
l'avant de la Countach
retrouve ses lignes
élégantes et son
aérodynamique.**



rollvo



En faisant le choix pour la Countach de phares avant rétractiles, les designers lui ont donné un avant large et bas, très dynamique dès lors qu'ils sont baissés. La visibilité du conducteur n'était pas altérée en les soulevant.





rallye
racing



133
0-82

HOLDEN

Étape 70

Panneau arrière et toit de la carrosserie



Pièces

Lampe du voyant avant gauche
Planche d'autocollants

Outils

Tournevis Phillips n° 1
Pince

Ayez prêts

Testeur LED (étape 28)
Assemblage principal (étape 54)
Capot du moteur (étape 55)
Toit (étape 62)
Assemblage du boîtier de la jante arrière (étape 64)

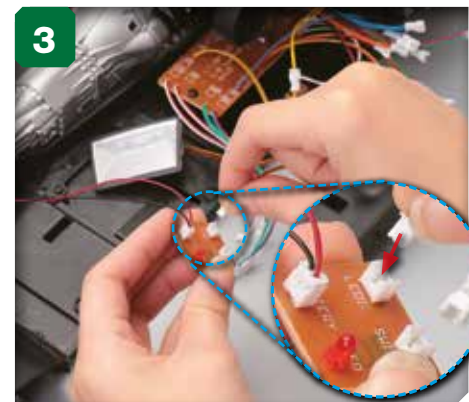
2 vis 2,6 x 6 mm (étape 64)
2 vis 2 x 4 mm (étape 63)
3 piles AAA
Sac plastique
Stylo bille



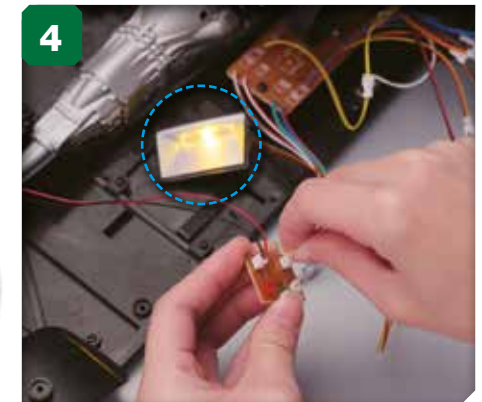
1 Retirez le couvercle du boîtier des piles et introduisez trois piles AAA.



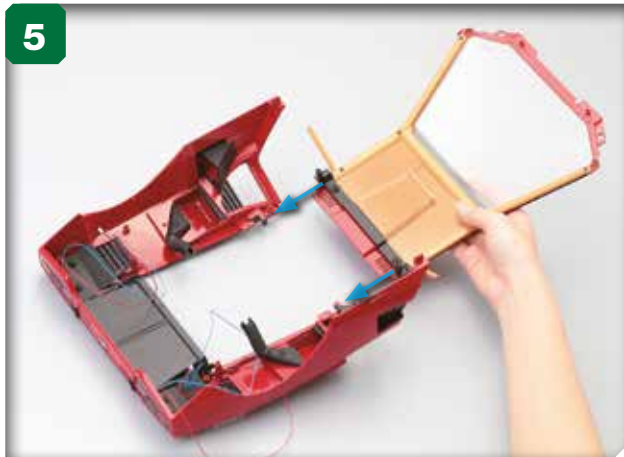
2 Remplacez le couvercle du boîtier des piles et resserrez la vis.



3 Branchez le boîtier des piles dans la prise BATTERY du testeur LED. Alignez le connecteur à l'extrémité du phare avant gauche et la prise LED1.



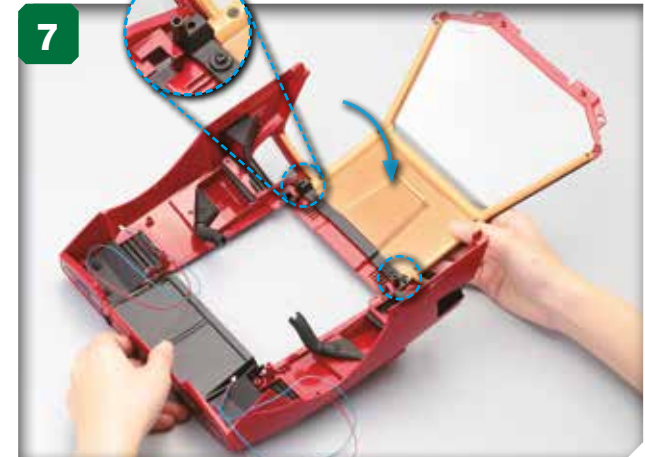
4 Introduisez le connecteur dans la prise. La lampe cerclée du phare avant gauche devrait s'allumer. Après le test, retirez les connecteurs des prises et les piles du boîtier des piles.



Alignez l'arrière du toit (étape 62) et l'avant des boîtiers des jantes (étape 64).



Faites descendre le bord arrière du toit une fois aligné, incliné entre les parties avant des boîtiers des jantes, comme sur l'image.



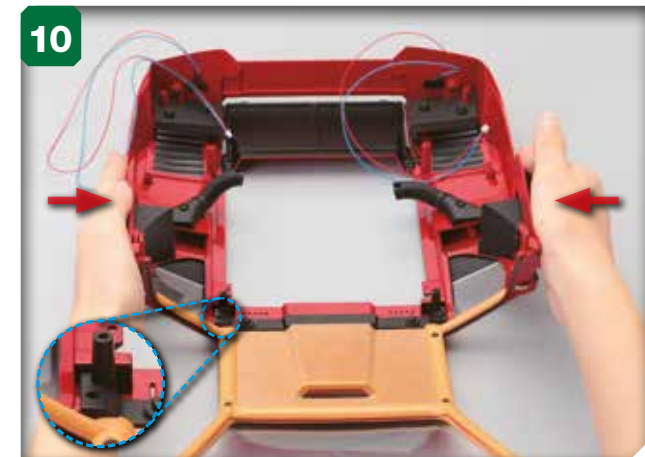
Faites descendre l'avant du toit afin de le fixer à l'assemblage du boîtier des jantes.



Introduisez une vis 2,6 x 6 mm (étape 64) dans l'orifice du support arrière de la carrosserie. Suivez les indications de l'image.



Serrez à moitié la vis dans l'orifice. Il se peut que vous deviez ajuster la vis cerclée dans le support arrière de la carrosserie afin d'aligner la vis 2,6 x 6 mm et l'orifice lui-même.



Au cas où les orifices ne seraient pas correctement alignés, enfoncez encore un peu les deux boîtiers des jantes afin d'ajuster leur position.



11 Introduisez une vis 2,6 x 6 mm dans l'orifice de l'autre extrémité du support arrière de la carrosserie.



12 Serrez à moitié l'autre vis 2,6 x 6 mm une fois insérée et ajustez la vis que vous avez déjà serrée si besoin. Une fois la vis installée, serrez complètement les quatre vis du support arrière de la carrosserie.



13 Retournez l'assemblage et faites descendre le capot du moteur (étape 55) dans l'ouverture centrale de l'assemblage en commençant par les charnières.



14 Placez les charnières gauche et droite du capot du moteur dans les points d'attache des boîtiers des jantes gauche et droite.



15 Faites descendre le capot du moteur délicatement, et refermez-le.



16 Retournez l'assemblage en tenant le capot du moteur en place. Servez-vous de la pince pour soulever la charnière au niveau de la partie cerclée du boîtier de la jante gauche.



17 Introduisez une vis 2 x 4 mm (étape 63) dans l'orifice indiqué.



18 Serrez la vis une fois en place afin de fixer la charnière sur le boîtier de la jante. Retirez la pince ensuite.



19 Recommencez le processus afin de fixer l'autre vis 2 x 4 mm dans l'orifice dédié de l'autre côté de l'assemblage.



20 Ouvrez et refermez le capot du moteur afin d'en vérifier le fonctionnement.



21 Soulevez le capot du moteur et placez l'extrémité de la tige contre le saillant (cerclé dans l'agrandissement) afin de vérifier qu'il fonctionne correctement.

RÉSULTAT FINAL



C'est la fin de cette étape. Refermez le capot du moteur et rangez soigneusement cette partie importante du modèle pour plus tard.

**Arrière du modèle
terminé. On peut voir le
capot du moteur soulevé
et les portes ouvertes.**





Étape 71

Sol de la cabine



Pièces

Lampe du voyant avant droit

Outils

Tournevis Phillips n° 1
Pince

Ayez prêts

Plaque de contrôle de la pédale (étape 28)
Testeur LED (étape 28)
Assemblage du sol de la cabine (étape 29)
Assemblage du dessous de la voiture (étape 54)

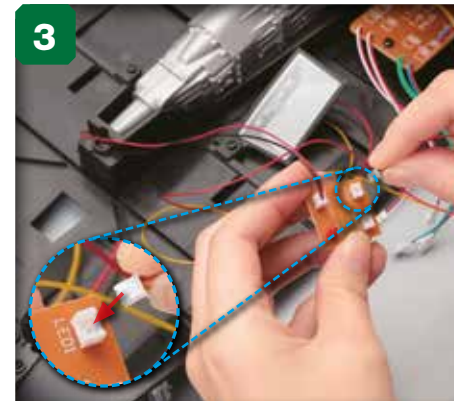
Compartiment arrière (étape 66)
Planche d'autocollants (étape 70)
2 vis à rondelle 2,3 x 5 mm (étape 28)
3 piles AAA
Sac plastique
Stylo bille



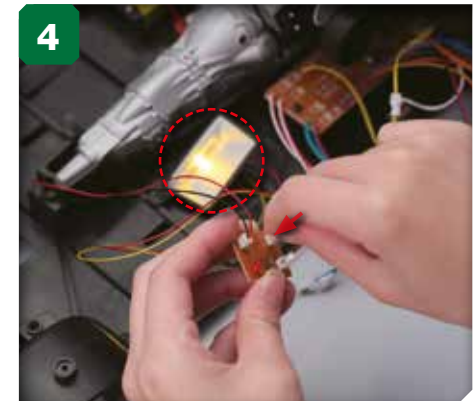
Retirez le couvercle du boîtier des piles et introduisez les trois piles AAA.



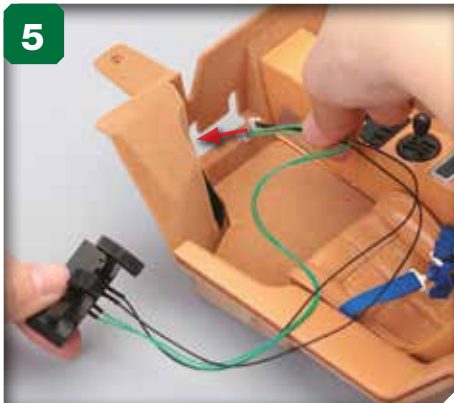
Remplacez le couvercle du boîtier des piles et resserrez la vis.



Branchez le boîtier des piles dans la prise BATTERY du testeur LED. Alignez le connecteur à l'extrémité de la lampe du voyant avant droit et la prise LED1.



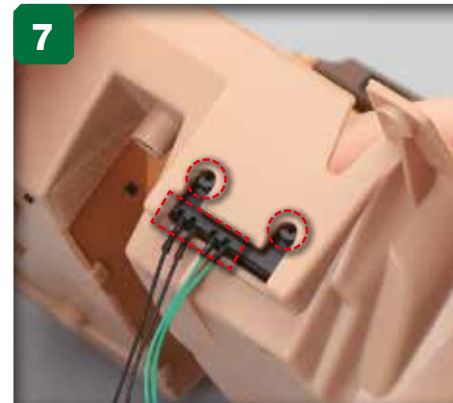
Introduisez le connecteur dans la prise. La lampe cerclée du phare avant gauche devrait s'allumer. Après le test, retirez les connecteurs des prises et les piles du boîtier des piles.



5
Passez les câbles du panneau de contrôle de la pédale (étape 28) à travers l'ouverture à l'avant du sol de la cabine (étape 29).



6
Tirez délicatement sur les câbles à travers l'ouverture afin de les tendre complètement. Placez la plaque de la pédale dans l'ouverture.



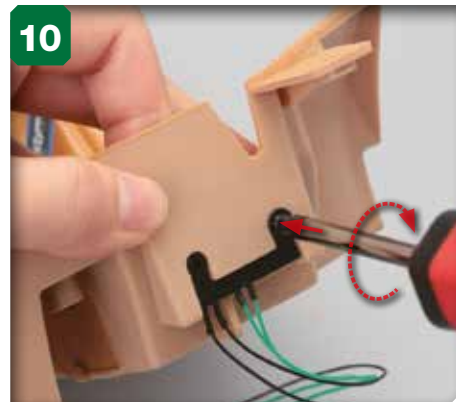
7
Vérifiez que les câbles sont complètement passés à l'intérieur de l'orifice du sol (rectangle rouge) et que les orifices des saillants de l'arrière de la plaque sont alignés sur les zones indiquées par les cercles rouges.



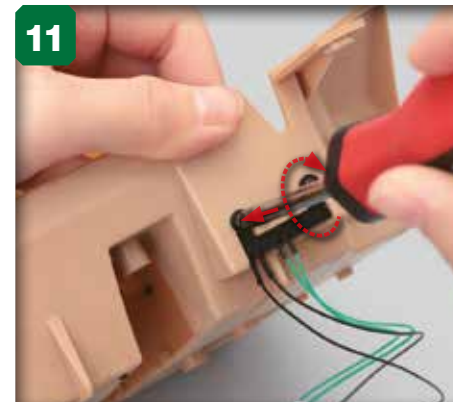
8
Enfoncez la plaque de la pédale en poussant vers l'avant, afin de l'insérer complètement dans le sol de la cabine.



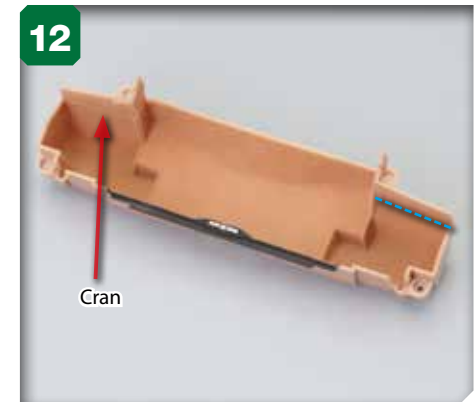
9
Introduisez une vis à rondelle 2,3 x 5 mm (étape 28) dans l'orifice indiqué de la plaque de contrôle de la pédale.



10
Serrez la vis une fois en place.



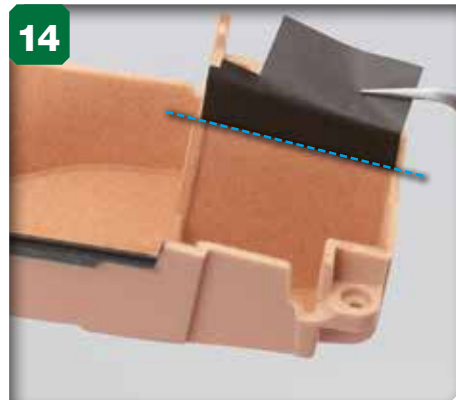
11
Serrez une deuxième vis à rondelle 2,3 x 5 mm dans l'autre orifice de la plaque.



12
Préparez le compartiment arrière (étape 66). Repérez le cran à gauche et la ligne à droite, indiquée ici par les pointillés bleus.



13 Décollez l'autocollant B sur la planche d'autocollants (étape 70).



14 Placez le bord le plus large de l'autocollant B le long de la ligne indiquée dans le pas 12 et sur l'image ci-dessus.



15 Collez l'autocollant autour du recoin du compartiment arrière (cercle).



16 Appuyez sur l'autocollant contre le côté extérieur du compartiment arrière.



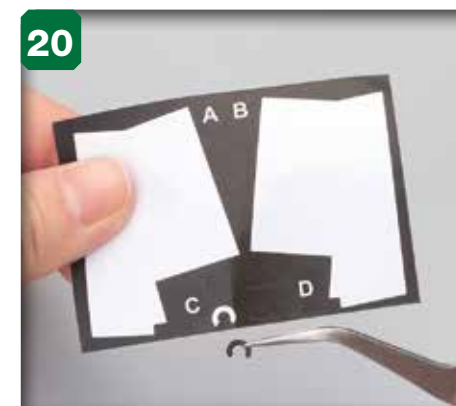
17 Décollez à présent l'autocollant A de la planche et alignez le bord le plus large et le cran du compartiment arrière (flèche).



18 Collez l'autocollant autour du recoin du compartiment arrière (cercle).



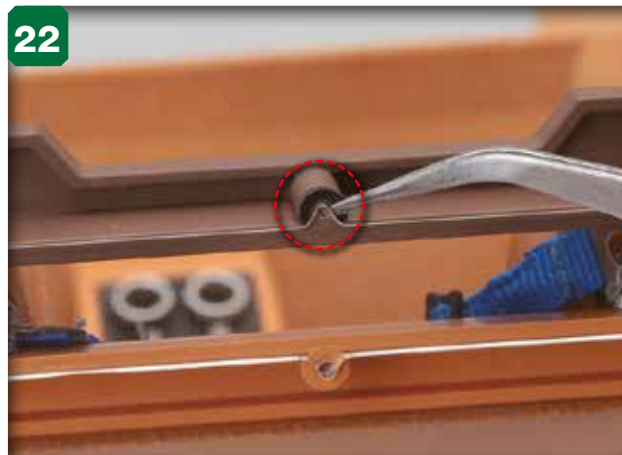
19 Repliez l'autocollant par dessus la partie supérieure et appuyez sur l'extérieur du compartiment arrière.



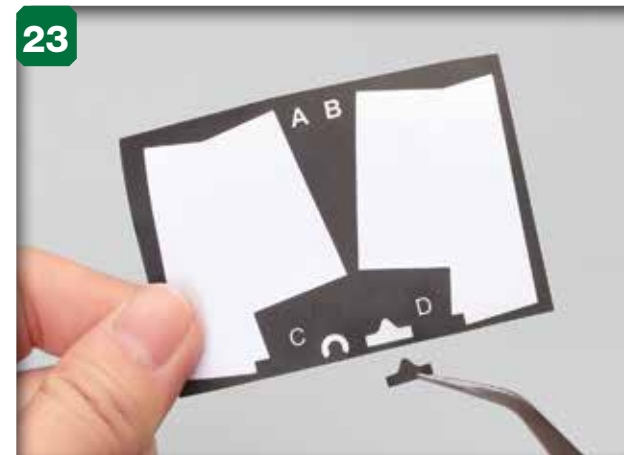
20 Retirez l'autocollant C de la planche d'autocollants.



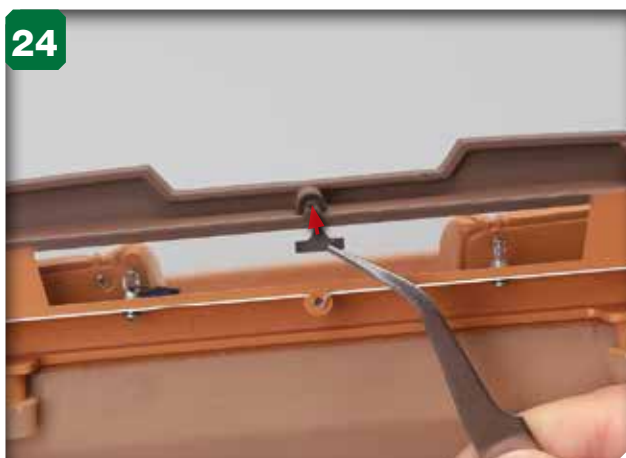
21 Alignez l'autocollant C et le saillant à l'arrière du sol de la cabine.



22 Posez l'autocollant C au dessus du saillant (cerclé), comme sur l'image.



23 Prenez avec la pince l'autocollant D sur la planche.



24 Disposez l'autocollant D devant la zone sous le saillant, comme sur l'image.



25 Posez l'autocollant D une fois en place.

RÉSULTAT FINAL



C'est la fin de cette étape. Gardez le sol de la cabine sous la main, car vous vous en servirez dans l'étape suivante. Rangez les autres pièces en lieu sûr.

Étape 72

Assemblage de la carrosserie 1



Pièces

Garde-boue avant
 2 plaques pour l'appui / support de la portière
 Support A
 Appui de l'arbre de direction
 Guide de l'arbre de direction
 Support B
 Panneau du phare D
 Panneau du phare G
 Charnière du capot G
 Charnière du capot D
 2 appuis pour la portière
 Appui du capot
 9 vis autoforeuses 2,3 x 6 mm
 6 vis 2,6 x 6 mm
 3 vis 1,4 x 3 mm

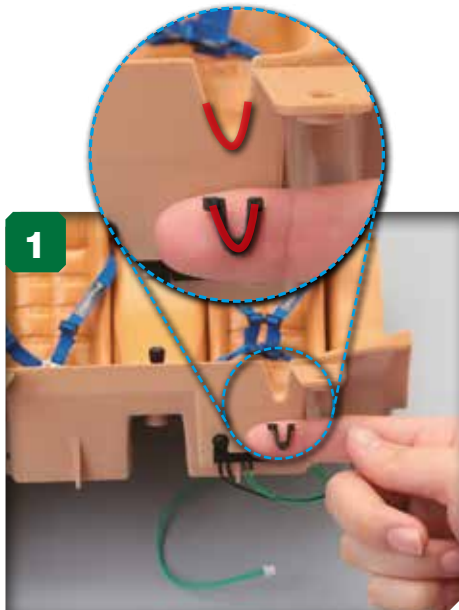
Outils

Tournevis Phillips n° 1

Ayez prêts

Tableau de bord (étape 53)
 Châssis (étape 65)
 Sol de la cabine (étape 71)
 2 vis 2,6 x 6 mm (étape 64)

2 vis autoforeuses 2,6 x 6 mm (étape 65)
 2 vis à rondelle 2,6 x 3 mm (étape 65)
 Ruban cache



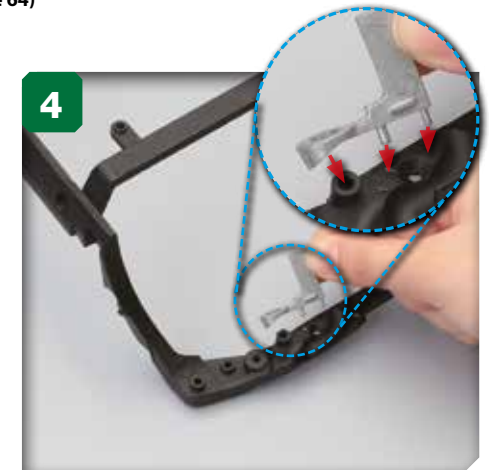
1 Préparez le sol de la cabine (étape 71). Faites correspondre la forme du guide de l'arbre de direction et la rainure correspondante à l'avant du sol (voir agrandissement).



2 Placez le guide de l'arbre de direction dans la rainure.



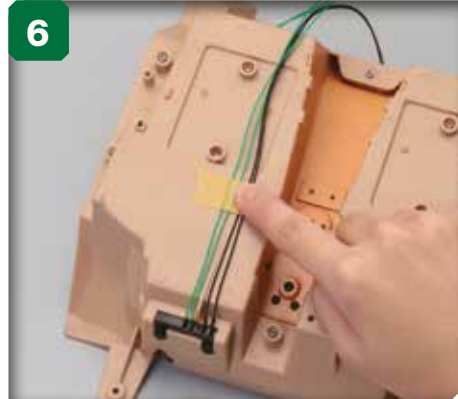
3 Enfoncez complètement le guide de l'arbre de direction dans la rainure.



4 Alignez les saillants et l'orifice du support de l'arbre de direction devant les points correspondants du châssis (étape 65), comme indiqué sur l'image ci-dessus.



5
Enfoncez les saillants du support de l'arbre de direction dans les deux orifices du châssis, ainsi que l'orifice du support, sur le saillant.



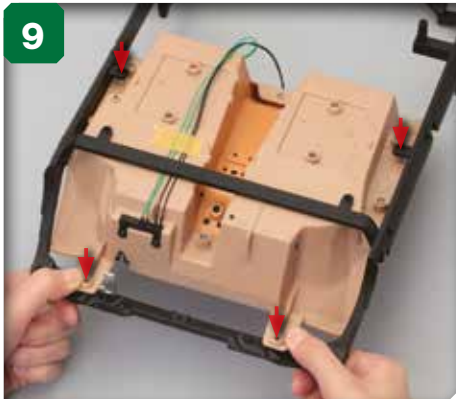
6
Retournez le sol de la cabine et collez avec du ruban cache les câbles de la pédale par dessous, comme sur l'image.



7
Placez le châssis par dessus le sol de la cabine, comme sur l'image ci-dessus.



8
Soulevez l'avant du sol et placez les orifices des deux languettes saillantes sur les points correspondants du châssis.



9
Redescendez le châssis sur le sol en alignant les saillants et les orifices indiqués.



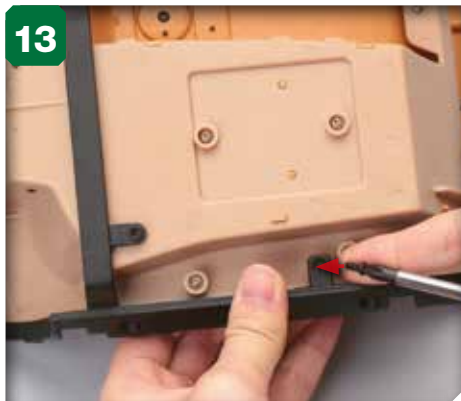
10
Introduisez une vis 2,6 x 6 mm (étape 64) dans l'orifice de la languette.



11
Serrez à moitié l'orifice une fois en place.



12
Serrez à moitié une deuxième vis 2,6 x 6 mm dans l'orifice du côté opposé du sol de la cabine. Après avoir placé les deux vis, serrez-les complètement.



13

Introduisez une vis autoforeuse 2,6 x 6 mm (étape 65) dans l'orifice latéral du châssis.



14

Serrez à moitié la vis dans l'orifice.



15

Serrez à moitié une deuxième vis autoforeuse 2,6 x 6 mm dans l'orifice opposé. Une fois les deux vis placées, serrez-les complètement.



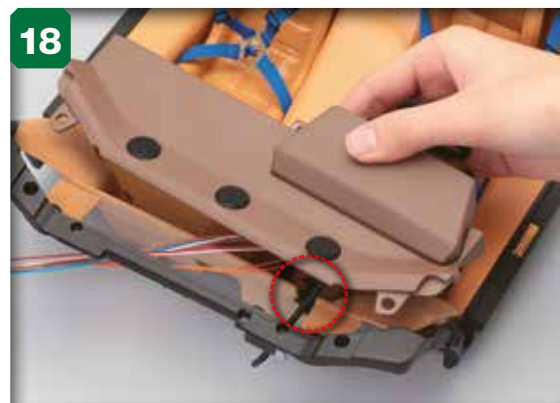
16

Retournez le sol de la cabine. Passez les câbles du tableau de bord (étape 53) à travers l'ouverture entre le sol et le châssis.



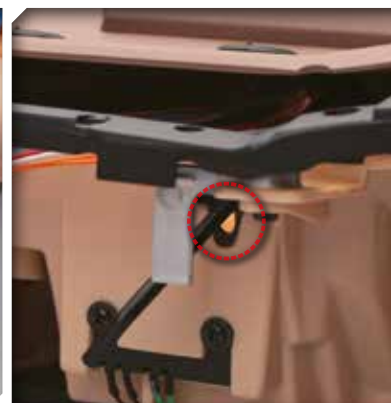
17

Vérifiez que ces deux câbles (rouge et blanc) passent au dessus de l'arbre de direction.



18

Tenez le tableau de bord au-dessus de l'avant de l'assemblage et faites descendre l'arbre de direction vers le guide installé lors des pas 1 à 3. Tirez en même temps sur les câbles pour qu'ils ne vous gênent pas.



19

Introduisez la languette à l'avant gauche du tableau de bord, entre le sol de la cabine et le châssis.





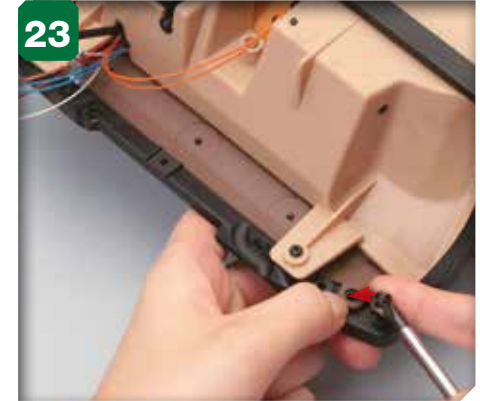
20 Introduisez maintenant la languette à l'avant droit du tableau de bord, entre le sol de la cabine et le châssis.



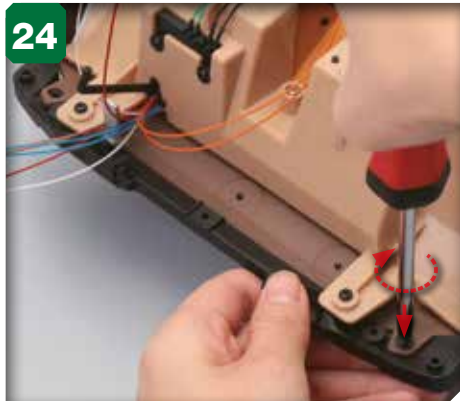
21 Faites descendre l'arrière du tableau de bord sur l'avant du sol de la cabine.



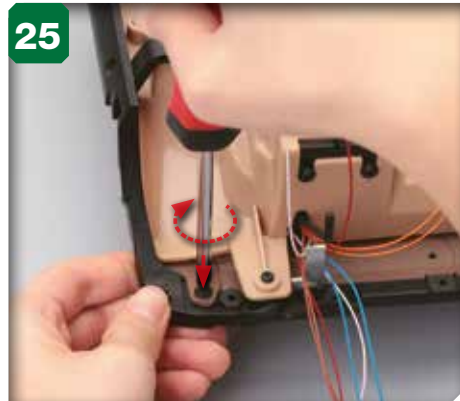
22 Rassemblez les câbles et insérez-les dans l'ouverture au dessus de l'arbre de direction. Il se peut que vous ayez besoin de soulever légèrement le tableau de bord pour y arriver.



23 Retournez l'assemblage en tenant les pièces en place. Introduisez alors une vis à rondelle 2,6 x 3 mm (étape 65) dans l'orifice sous le tableau de bord.



24 Serrez à moitié la vis dans l'orifice.



25 Serrez à moitié une deuxième vis à rondelle 2,6 x 3 mm dans l'orifice opposé du tableau de bord. Une fois les deux vis placées, serrez-les complètement.

RÉSULTAT FINAL



Cette étape est terminée. Le sol de la cabine et le tableau de bord sont unis au châssis.

Étape 73

Assemblage de la carrosserie 2



Pièces

Panneau intérieur de la portière gauche
Pièces intérieures de la portière gauche
Manivelle de la fenêtre de la portière gauche

Outils

Tournevis Phillips n° 1
Pince

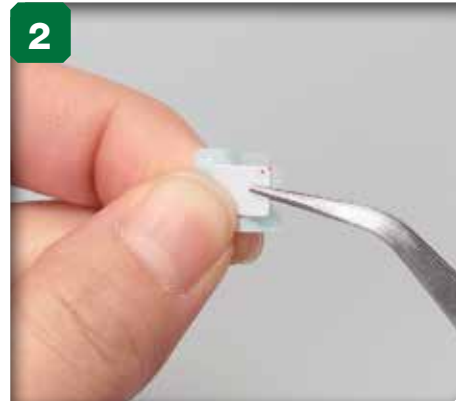
Ayez prêts

Miroir du rétroviseur (étape 60)
Assemblage de la carrosserie arrière (étape 70)
Assemblage du châssis et du sol (étape 72)
Support B (étape 72)

Ruban adhésif double face (étape 60)
7 vis M2,6 x 6 mm (étape 64)
2 vis 2,3 x 5 mm (étape 65)
Ruban cache
Stylo bille



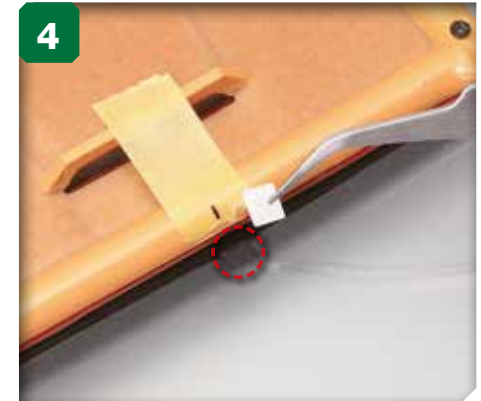
1 Prenez l'assemblage de la carrosserie arrière (étape 70) et retournez-le sur votre plan de travail. Posez ensuite du ruban cache depuis l'ouverture du périscope jusqu'au bord du pare-brise à l'avant, comme sur l'image. Tracez une ligne au milieu du ruban.



2 Retirez le ruban adhésif double face (étape 60) de la planche où il se trouve.



3 Placez le ruban double face sur le pare-brise, à 1 mm du bord, en alignant au centre grâce à la ligne que vous venez de tracer sur le ruban cache.



4 Décollez la protection en papier du ruban double face.



5
Préparez le miroir du rétroviseur (étape 60). Alignez le pied et le bord du ruban double face.



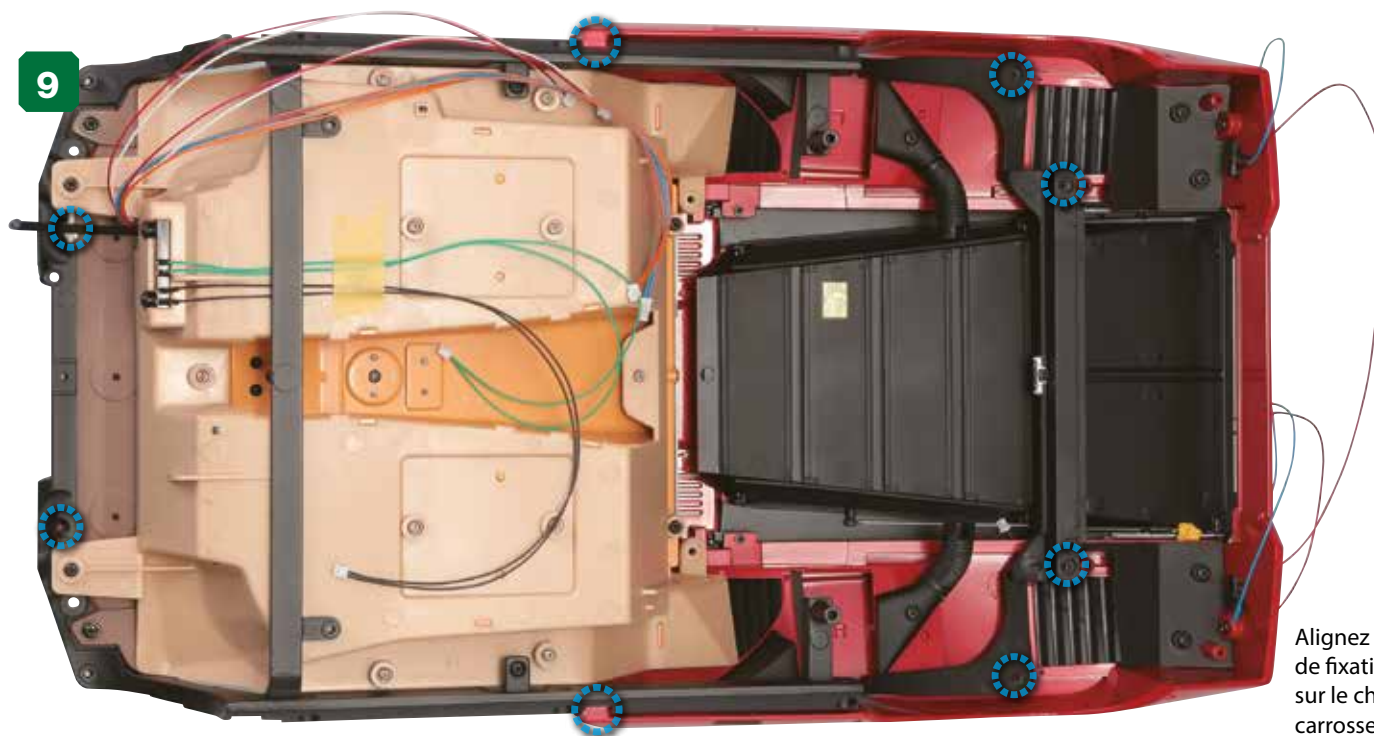
6
Appuyez sur le miroir fermement une fois en place sur le ruban double face, comme sur l'image.



7
Prenez l'assemblage du châssis et le sol de l'étape 72 et retournez-les sur l'assemblage arrière de la carrosserie, comme sur l'image.



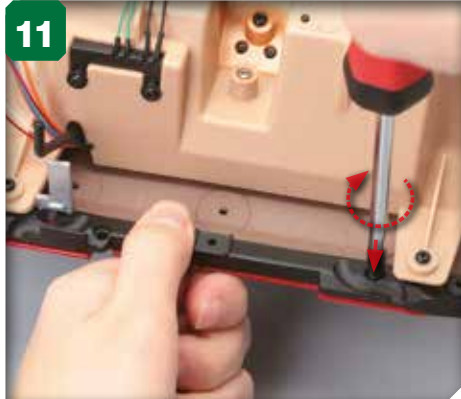
8
Faites descendre le châssis et le sol sur l'assemblage arrière de la carrosserie.



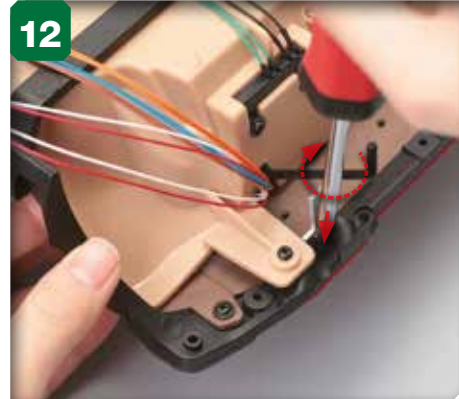
9
Alignez les huit points de fixation indiqués sur le châssis et la carrosserie.



10
Introduisez une vis 2,3 x 5 mm (étape 65) dans l'orifice indiqué sur l'image ci-dessus.



Serrez la vis dans l'orifice.



Serrez une deuxième vis 2,3 x 5 mm dans l'orifice de l'autre côté de l'assemblage, comme sur l'image.



Introduisez une vis 2,6 x 6 mm (étape 64) dans l'orifice indiqué sur le châssis.



Serrez à moitié la vis une fois en place.



Serrez à moitié une autre vis 2,6 x 6 mm dans le même orifice se trouvant sur l'autre côté du châssis.



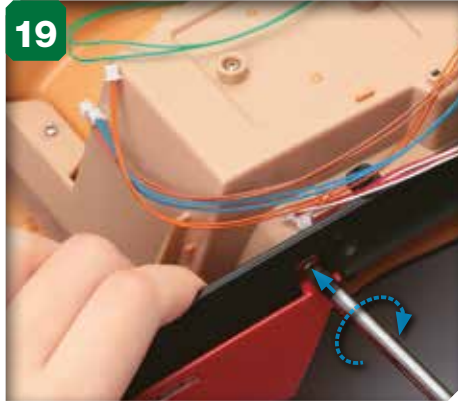
Serrez à moitié une autre vis 2,6 x 6 mm dans l'orifice indiqué, puis une autre dans le même orifice se trouvant sur l'autre côté du châssis. Après avoir inséré toutes les vis, serrez-les complètement.



Introduisez une vis 2,6 x 6 mm dans l'orifice sous le boîtier de la jante.



Serrez à moitié la vis dans l'orifice, tout juste assez pour qu'elle pénètre dans le châssis.



19 Serrez une autre vis 2,6 x 6 mm dans le même orifice se trouvant sur l'autre côté du châssis. Une fois installée, serrez complètement la première vis.



20 Alignez l'orifice du support B (étape 72) et l'orifice à l'avant du châssis.



21 Faites descendre le support B sur le châssis en gardant les orifices alignés.



22 Introduisez une vis 2,6 x 6 mm (étape 64) dans l'alignement des orifices.



23 Serrez la vis dans le support afin de la fixer au châssis.



24 La vue latérale permet de vérifier que le support B est en contact avec la partie inférieure du tableau de bord. Cela le maintiendra en place, parallèlement au châssis.

RÉSULTAT FINAL



C'est la fin de cette étape. Le châssis et la cabine sont à présent fixés sur l'assemblage du pare-brise, le toit et l'avant de la carrosserie. Cela permet de voir que le modèle est presque terminé.

Étape 74

Revêtement de la portière gauche



Pièces

Fenêtre gauche
 Protection de la fenêtre gauche
 Rétroviseur gauche
 Base du rétroviseur gauche
 Serrure de la portière
 Charnière de la portière
 Pièce B de la serrure de la portière
 Support de la charnière de la porte
 Pièce A de la serrure de la porte
 11 vis à rondelle 2,6 x 5 mm
 3 vis à rondelle 2,6 x 3 mm

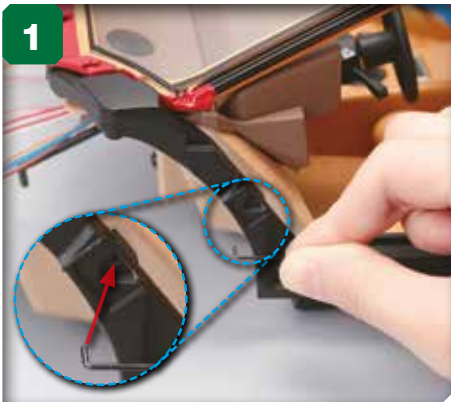
Outils

Tournevis Phillips n° 1
 Pince

Ayez prêts

2 supports pour la portière (étape 72)
 2 plaques pour le support de la portière (étape 72)
 Panneau intérieur de la portière gauche (étape 73)

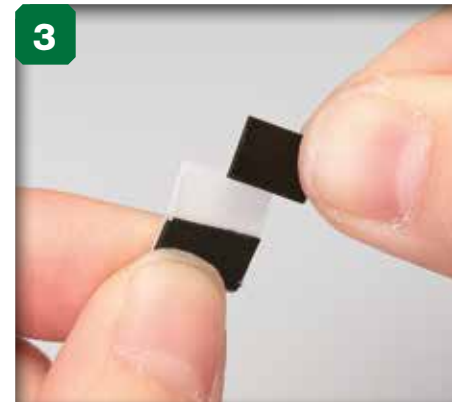
Intérieur de la portière gauche (étape 73)
 Manivelle de la fenêtre de la portière gauche (étape 73)
 Assemblage de la carrosserie (étape 73)
 2 vis autoforeuses 2,3 x 6 mm (étape 72)



1 Alignez l'extrémité courbée de l'un des supports de la portière (étape 72) et l'orifice du côté gauche et à l'avant du châssis, indiqué sur l'agrandissement ci-dessus.



2 Introduisez l'extrémité du support dans l'orifice du châssis.



3 Décollez une des plaques pour le support de la portière (étape 72) de la protection en papier.



4 Alignez la plaque du support de la portière et l'encoche autour du support.



5
Glissez la plaque du support de la portière dans l'encoche.



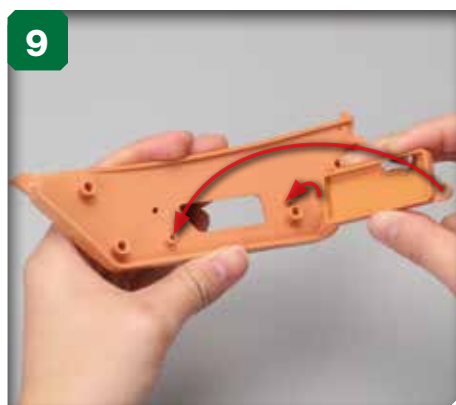
6
Recommencez les pas 1 et 2 afin d'unir le deuxième support de la portière sur le côté droit du châssis.



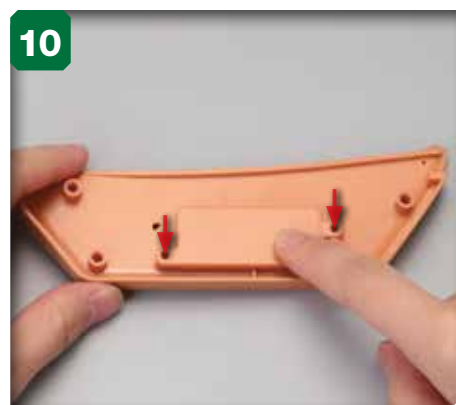
7
Retirez la plaque du support de la deuxième portière et disposez-la devant l'encoche sur le côté droit du châssis.



8
Glissez la plaque du support de la portière dans son emplacement final.



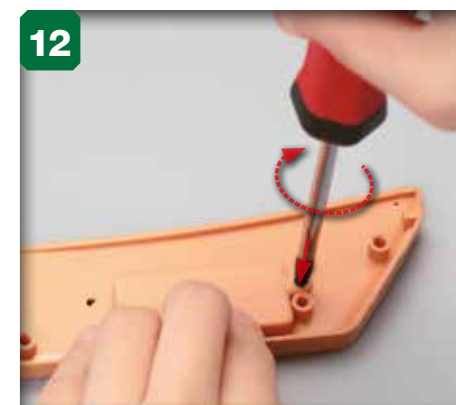
9
Préparez le panneau intérieur de la portière gauche et la plaque intérieure de la portière gauche (étape 73). Alignez les orifices des côtés du panneau intérieur et les saillants à l'intérieur du panneau intérieur de la portière.



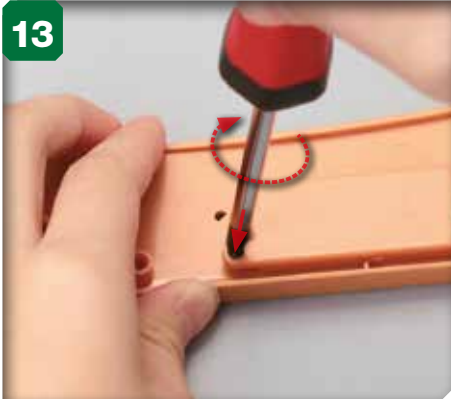
10
Faites descendre le panneau une fois que l'alignement est parfait.



11
Introduisez une vis autoforeuse 2,3 x 6 mm (étape 72) dans l'orifice à droite du panneau intérieur.



12
Serrez à moitié la vis après l'avoir insérée.



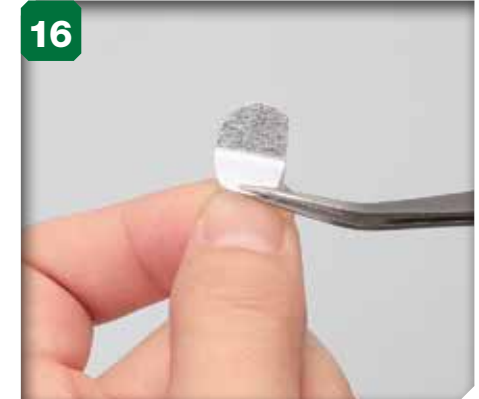
13 Serrez une deuxième vis 2,3 x 6 mm dans l'orifice de l'autre extrémité de la plaque intérieure. Serrez ensuite la première vis complètement.



14 Retournez l'intérieure de la portière gauche et alignez le saillant en D de la manivelle de la fenêtre (étape 73) et l'orifice en D à l'intérieur de la portière.



15 Enfoncez la manivelle de la fenêtre après l'avoir correctement installée.



16 Décollez le miroir gauche de la protection en papier.



17 Placez le miroir gauche sur la base du miroir gauche.



18 Alignez le saillant au revers de la base du miroir gauche et l'orifice au centre de la protection du miroir gauche.



19 Enfoncez la base du miroir dans la protection.

RÉSULTAT FINAL



C'est la fin de cette étape. Rangez l'assemblage de l'intérieure de la portière gauche et le miroir gauche en lieu sûr, pour plus tard.

Comment retirer les décalcomanies

Le garde-boue avant fourni dans l'étape 72 portait déjà deux décalcomanies « rallye racing ». Si vous préférez les retirer de votre modèle, les pas suivants vous expliquent comment procéder.



A Humidifiez une serviette avec de l'eau chaude et frottez sur la décalcomanie.



B Grattez avec votre ongle sur la décalcomanie du garde-boue avant. Si vous utilisez quelque chose de plus dur ou de plus pointu, comme un couteau, vous risquez d'endommager la peinture.



C Suivez les conseils des étapes 62 et 63 afin de retirer les restes et les saletés. Nettoyez et polissez la surface qui était auparavant recouverte par la décalcomanie.



D Vous pouvez voir maintenant le garde-boue avant après avoir retiré l'une des décalcomanies. Recommencez les pas A à C pour retirer l'autre décalcomanie.

Altaya
MODEL SPACETM
by **PLANETA DEAGOSTINI**[®]

