

Lamborghini *countach*



MODÈLE WALTER WOLF

LP 500S



**Pack
9**



Altaya
MODEL SPACE
by PLANETA D'AGOSTINI

CONTENU

Étapes du guide de montage 55-60

254

Étape 55 – Le capot 2

Étape 56 – La douille du conduit d'air gauche

Étape 57 – Le boîtier de la jante arrière gauche

Étape 58 – La douille du conduit d'air droit

Étape 59 – Le boîtier de la jante arrière droite

Étape 60 – Le rétroviseur

Editorial and design by Continuo Creative, 39-41 North Road, London N7 9DP.

Published in the UK by De Agostini UK Ltd, Battersea Studios 2,

82 Silverthorne Road, London SW8 3HE.

Published in the USA by De Agostini Publishing USA, Inc., 915 Broadway, Suite

609, New York, NY 10010.

All rights reserved © 2014

NON ADAPTÉ AUX MOINS DE 14 ANS. CE PRODUIT N'EST PAS UN JOUET,

IL N'EST PAS DESSINÉ POUR JOUER. LES ARTICLES PEUVENT ÊTRE

QUELQUE PEU DIFFÉRENTS DE CEUX MONTRÉS DANS LES IMAGES.



En soulevant le capot (recouvrant le moteur), comme sur l'image, on avait accès à l'énorme moteur V12 de 4,754 l, mais seul un mécanicien très expérimenté se risquerait à travailler sur une machinerie aussi complexe.



Étape 55

Le capot 2



Pièces

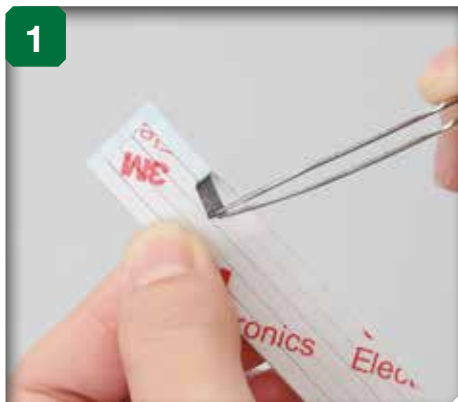
- Tiges du capot
- Grille du radiateur G
- Plaque de protection A
- Plaque de protection B
- Plaque de protection C
- Grille du capot D
- Ruban adhésif double face
- Autocollant du logo Agip
- 2 vis à tête fraisée 2 x 5 mm
- 5 vis à tête fraisée 2 x 4 mm

Outils

- Tournevis Phillips n° 1
- Pince

Ayez prêts

- Capot (étape 54)
- Stylo bille



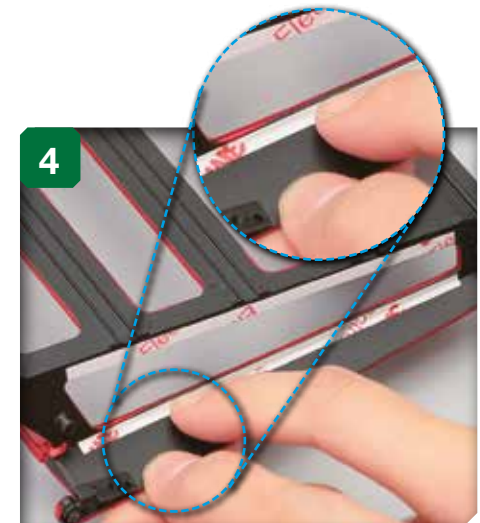
1
Décollez l'une des bandes de ruban adhésif double face fournies dans cette étape.



2
Retournez le capot (étape 54) et déposez-y le ruban adhésif, juste au dessus de l'ouverture latérale.



3
Décollez une autre bande de ruban adhésif double face et déposez-la de l'autre côté de l'ouverture sans trop appuyer lorsque vous la disposez.



4
Coincez maintenant le ruban adhésif double face sur l'angle le long du rebord, comme sur l'image, et appuyez pour le coller.



Découlez maintenant le film protecteur du ruban double face avec votre pince.



Prenez la grille du capot D et repérez les extrémités avant et arrière, l'intérieur et l'extérieur, sur lequel vous verrez un boulon de fixation.



Tenez la grille du capot D le long de l'ouverture du capot, comme sur l'image. La forme de l'une correspond à celle de l'autre.



Alignez les orifices des parties avant et arrière de la grille et les saillants sur le côté du capot. Appuyez ensuite fermement sur le ruban double face.



Introduisez une vis à tête fraisée 2 x 4 mm dans l'orifice à l'arrière de la grille.



Serrez la vis dans l'orifice.



Serrez une deuxième vis à tête fraisée 2 x 4 mm dans l'orifice à l'avant de la grille.



Introduisez une vis à tête fraisée 2 x 5 mm dans l'orifice à l'extrémité de la tige du capot et à l'intérieur du saillant de la grille.



Serrez la vis de 2 x 5 mm dans l'orifice.



Remontez et redescendez la tige du capot afin de vérifier qu'elle peut bouger facilement. Si elle est trop lâche, serrez un peu plus la vis ; si elle est trop dure, desserrez un peu la même vis.



Placez deux bandes de ruban double face sur les rebords du creux du côté opposé du capot, comme lors des pas 2 à 5.



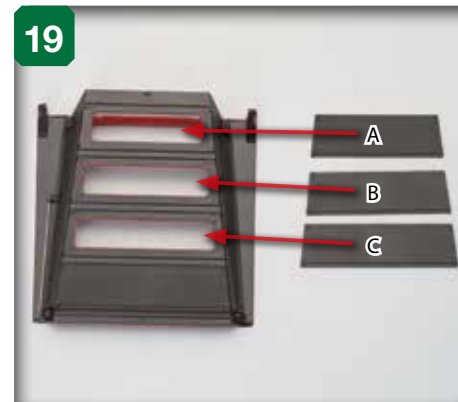
Alignez les orifices de l'avant et de l'arrière de la grille du capot G et les saillants sur les côtés du capot.



Mettez la grille du capot G en place tout en gardant les orifices alignés.



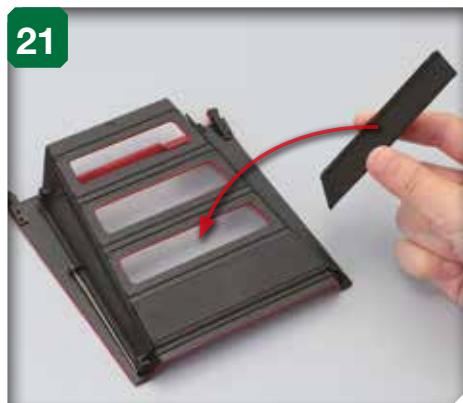
Serrez une vis à tête fraisée 2 x 4 mm dans l'orifice de chaque côté de la grille.



Placez les plaques de protection A, B et C côte à côte, comme sur l'image. Elles seront assemblées sur le capot comme indiqué par les flèches.



Découpez le papier protecteur du ruban double face de la plaque de protection C.



21 Alignez la plaque de protection C ainsi que l'ouverture la plus large du capot en tournant le ruban double face vers le capot.



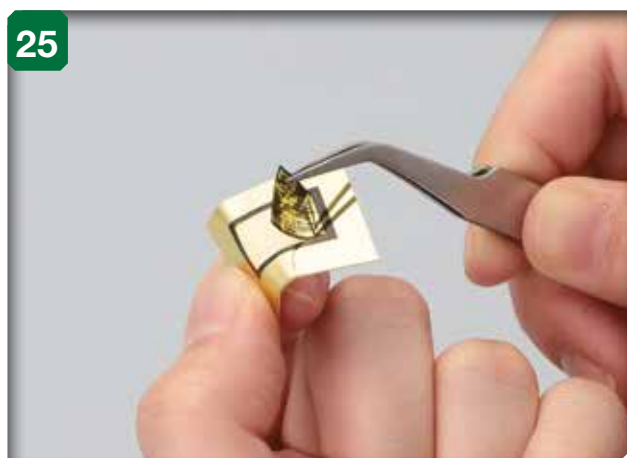
22 Placez la plaque de protection C en appuyant sur le capot.



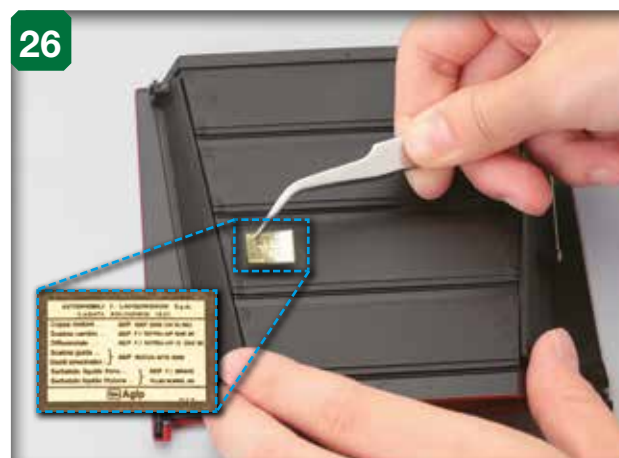
23 Mettez les plaques de protection A et B en place, comme précédemment pour la plaque C.



24 Préparez l'autocollant du logo Agip en repérant le haut et le bas de celui-ci.



25 Décollez avec votre pince l'autocollant du logo Agip sur la planche.



26 Placez l'autocollant sur la plaque de protection B dans la même direction que sur l'image.

RÉSULTAT FINAL



Vous venez de terminer cette étape du montage.

La disposition du tableau de bord de la Countach a peu évolué au fil du temps, en tenant toujours à fournir au pilote un maximum d'information, de la façon la plus claire possible et avec le moindre de saturation visuelle.





Étape 56

La douille du conduit d'air gauche



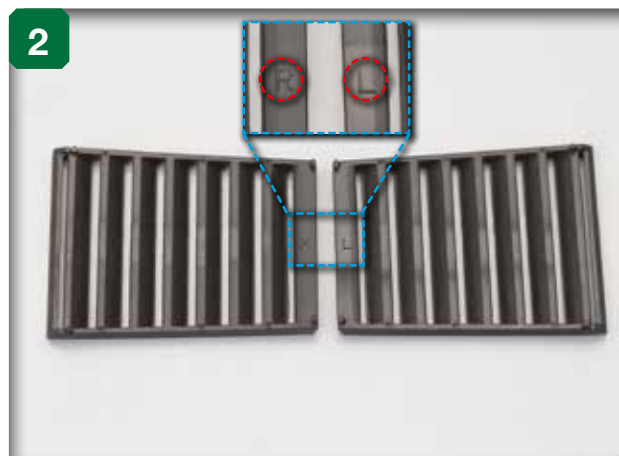
Pièces

Panneau de la fenêtre
arrière gauche
Entrée d'air gauche
Douille du conduit d'air gauche
Lamelles de la sortie gauche
Lamelles de la sortie droite
Conduit d'air gauche



1

Le panneau de la fenêtre arrière gauche, l'entrée d'air gauche et les lamelles des sorties gauche et droite ne seront pas utilisés dans cette étape, mais il est bon de les identifier maintenant afin de faciliter leur montage ultérieur. Sur l'entrée d'air gauche est inscrit un L (*left*) afin de pouvoir l'identifier.



2

Les lamelles gauche et droite portent un L et un R (*right*) respectivement, comme sur l'image.



3

La douille du conduit d'air gauche et le conduit lui-même portent également un L.



Retirez la protection du ruban double face entourant le saillant de l'extrémité de la douille du conduit d'air gauche.



Alignez le saillant à l'extrémité de la douille et l'orifice du conduit.



Introduisez le saillant de la douille dans le conduit et appuyez sur les pièces afin de les assembler.

RÉSULTAT FINAL



Cette phase est terminée et les deux pièces du conduit d'air gauche ont été unies. Rangez toutes les pièces non utilisées pour la prochaine étape.

En détail

Entrées d'air

Les entrées d'air droite et gauche jouent un rôle important dans l'apparence si particulière de la Countach. Toutefois, sur le premier prototype, Marcello Gandini n'avait pas encore pensé à ces éléments si singuliers. Ce fut plus tard, après les tests sur piste et sur la route, et avant de débiter la production en série, lorsque l'on constata que le refroidissement du moteur devait être amélioré.







Les conduits encastrés NACA et les entrées d'air furent dessinées non seulement pour leur fonctionnalité mais aussi pour donner à la voiture des lignes plus robustes et spectaculaires, car d'un autre côté elles étaient aussi douces et bien profilées.

Étape 57

Le boîtier de la jante arrière gauche



Pièces

Boîtier de la jante arrière gauche
Déflecteur d'air chaud gauche
Protection de l'entrée d'air gauche
9 vis 2,6 x 6 mm

Outils

Tournevis Phillips n° 1

Ayez prêts

Douille du conduit d'air gauche (étape 56)
Panneau de la fenêtre arrière gauche (étape 56)
Entrée d'air gauche (étape 56)
Lamelles de la sortie gauche (étape 56)



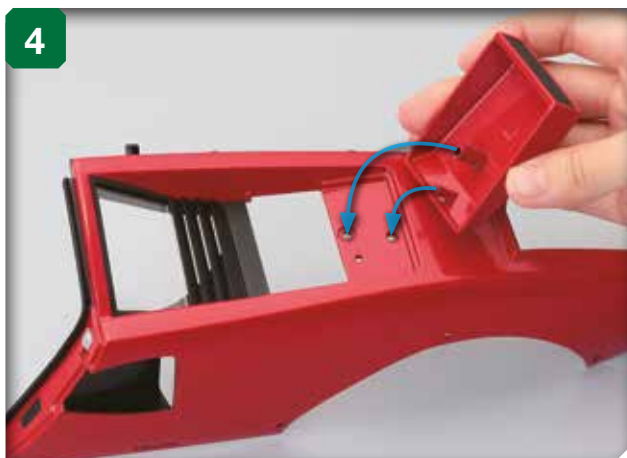
1 Tenez le panneau de la fenêtre arrière gauche sur la zone indiquée du boîtier de la jante arrière gauche.



2 Introduisez les saillants sous le panneau de la fenêtre dans les orifices correspondants sur le boîtier de la jante.



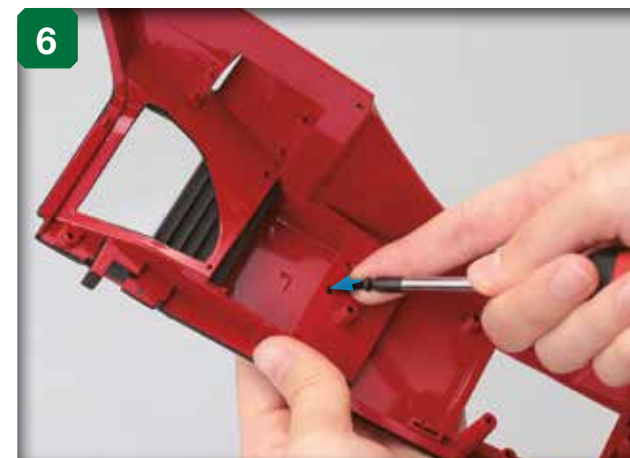
3 Appuyez sur la fenêtre pour l'assembler.



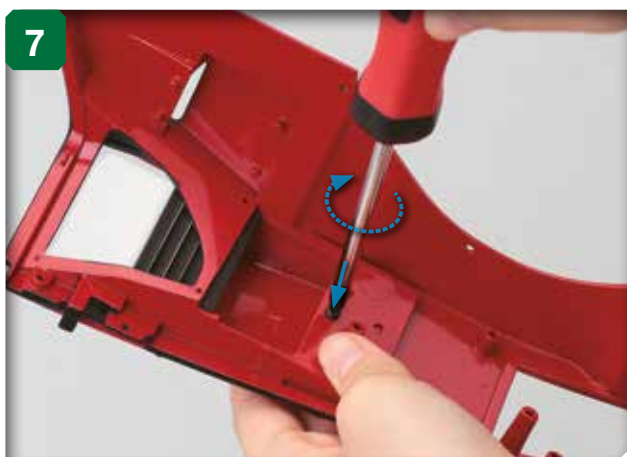
4
Alignez les saillants sous l'entrée d'air gauche et les orifices indiqués sur le boîtier de la jante.



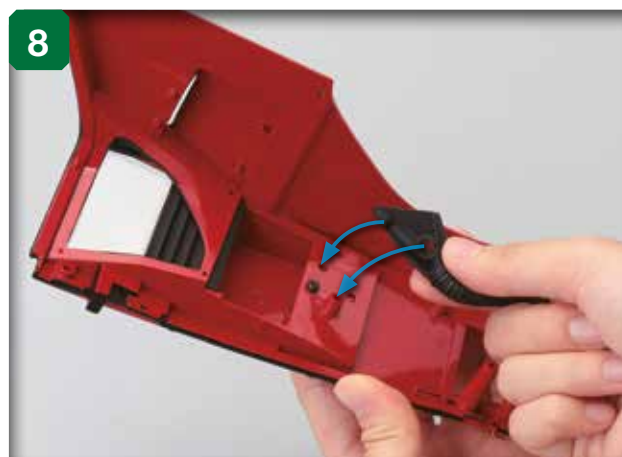
5
Faites descendre l'entrée d'air afin de l'installer au bon endroit en introduisant les saillants dans les orifices.



6
Introduisez une vis 2,6 x 6 mm dans l'orifice indiqué par la flèche, sous le boîtier de la jante.



7
Serrez la vis une fois en place afin de fixer le conduit d'air au boîtier de la jante.



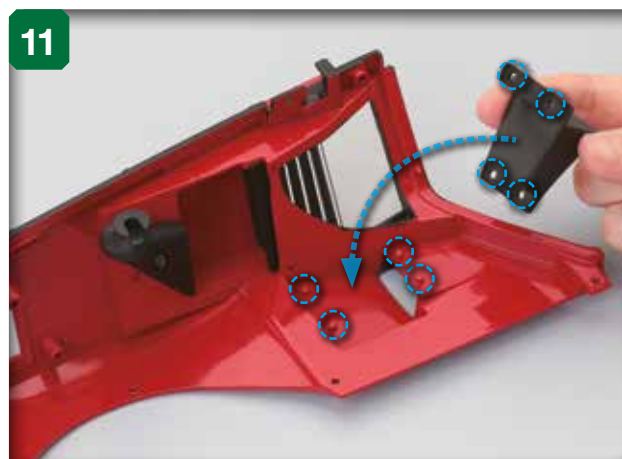
8
Alignez le saillant et l'orifice de la douille du conduit d'air gauche et ceux se trouvant sous le boîtier de la jante.



9
Enfoncez le saillant dans l'orifice et inversement l'autre saillant sur l'autre orifice.



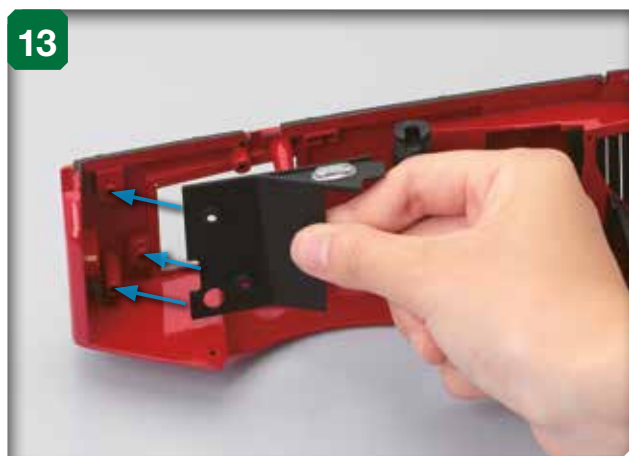
10 Serrez une vis 2,6 x 6 mm dans l'orifice de la douille du conduit d'air indiqué par la flèche.



11 Alignez les quatre orifices de la protection de l'entrée et les quatre saillants à l'intérieur du boîtier de la jante.



12 Enfoncez la protection de l'entrée une fois correctement disposée à l'intérieur du boîtier de la jante.



13 Alignez les orifices du déflecteur gauche d'air chaud et les orifices et le saillant du boîtier de la jante.



14 Appuyez sur le déflecteur d'air chaud une fois qu'il est correctement placé.



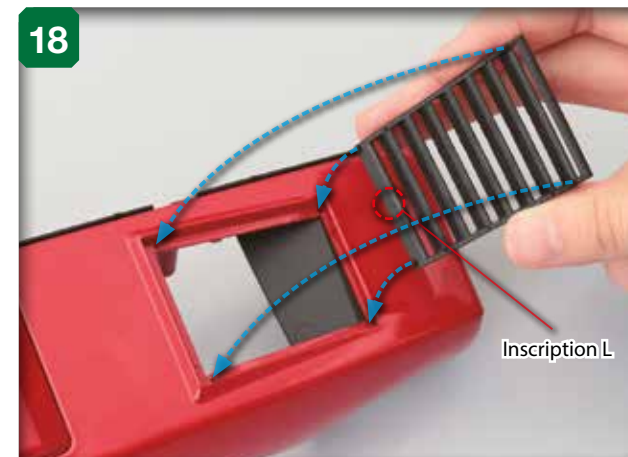
15 Serrez une vis 2,6 x 6 mm dans l'orifice du déflecteur d'air chaud, indiqué ci-dessus.



16 Serrez une vis 2,6 x 6 mm dans l'orifice indiqué.



17 Serrez une deuxième vis de 2,6 x 6 mm dans l'autre orifice du déflecteur d'air chaud.



18 Alignez les saillants sous les lamelles de la sortie gauche et les orifices leur correspondant sur l'ouverture, vers l'arrière du boîtier de la jante.



19 Enfoncez les lamelles de la sortie gauche une fois en place sur le boîtier de la jante arrière.

RÉSULTAT FINAL



Cette étape est terminée. Vous avez commencé l'assemblage du boîtier de la jante arrière gauche.

La plupart des panneaux de la Countach ont été pensés pour être installés à la main, ce qui conférait à la structure globale plus de résistance que si ces mêmes panneaux avaient été adaptés à l'assemblage automatisé.





Étape 58

La douille du conduit d'air droit



Pièces

Fenêtre du panneau arrière droit
Entrée d'air droit
Conduit d'air droit
Douille du conduit d'air droit
Support de la carrosserie arrière



Le panneau latéral de la fenêtre arrière droite, l'entrée d'air droite et le support de la carrosserie arrière ne seront pas utilisés dans cette étape. Mettez-les de côté pour le moment. L'entrée d'air droite est indiquée par un R, qui l'identifie.



La douille du conduit d'air droit et le conduit lui-même sont également indiqués par un R.



Retirez la protection du ruban double face entourant le saillant à l'extrémité du conduit d'air droit.



4 Alignez le saillant de l'extrémité de la douille et l'orifice du conduit.



5 Introduisez le saillant de la douille dans le conduit et appuyez sur les pièces afin de les unir.

RÉSULTAT FINAL



Cette étape est terminée et vous avez réuni les deux pièces du conduit d'air droit. Rangez toutes les pièces non utilisées afin de vous en servir dans la prochaine étape.

En détail

Les entrées d'air

Iconiques, les entrées d'air de la Countach ont dû être ajoutées après que le premier prototype ait eu des problèmes de refroidissement du moteur. Ces entrées d'air ont constitué une amélioration fondamentale et ont été conservées sur l'héritière de la Countach, la Diablo. Elles furent abandonnées sur la Murciélago et remplacées par des entrées d'air variables en fonction de la vitesse.







**Image panoramique
de l'avant de la
Countach avec les
portières soulevées.
Les entrées d'air des
deux côtés sont visibles,
juste devant l'aileron
arrière.**

Étape 59

Le boîtier de la jante arrière droite



Pièces

Boîtier de la jante arrière droite
Protection de l'entrée d'air droit
Déflecteur d'air chaud droit

Outils

Tournevis Phillips n° 1

Ayez prêts

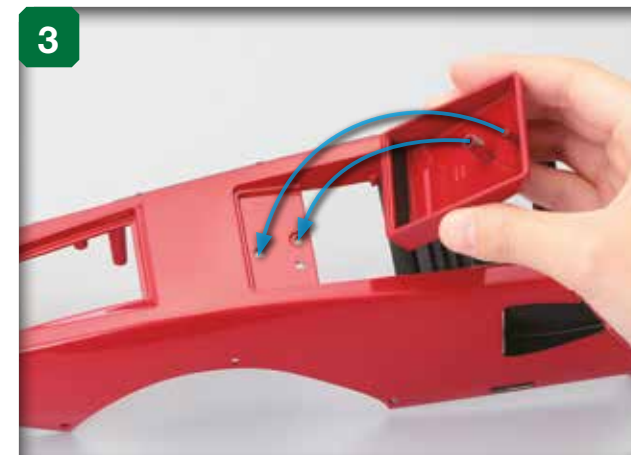
Lamelles de la sortie droite (étape 56)
Douille du conduit d'air droit (étape 58)
Panneau de la fenêtre arrière droite (étape 58)
Entrée d'air droite (étape 58)
4 vis 2,6 x 6 mm (étape 57)



1 Tenez le panneau de la fenêtre arrière droite sur la zone indiquée du boîtier de la jante arrière droite.



2 Introduisez les saillants sous le panneau de la fenêtre dans les orifices correspondants sur le boîtier de la jante et assemblez la fenêtre en appuyant dessus.



3 Alignez les saillants sous l'entrée d'air droite (étape 58) et les orifices indiqués sur le boîtier de la jante.



4
Faites descendre l'entrée d'air afin de l'installer au bon endroit en introduisant les saillants dans les orifices.



5
Introduisez une vis 2,6 x 6 mm dans l'orifice indiqué par la flèche sous le boîtier de la jante.



6
Serrez la vis une fois en place afin de fixer le conduit d'air au boîtier de la jante.



7
Alignez le saillant et l'orifice de la douille du conduit d'air droit et ceux se trouvant sous le boîtier de la jante.



8
Enfoncez le saillant dans l'orifice et inversement l'autre saillant sur l'autre orifice.



9
Serrez une vis 2,6 x 6 mm dans l'orifice de la douille du conduit d'air indiqué par la flèche.



10
Alignez les quatre orifices de la protection de l'entrée et les quatre saillants à l'intérieur du boîtier de la jante.



11
Enfoncez la protection de l'entrée une fois correctement disposée à l'intérieur du boîtier de la jante.



12 Alignez les orifices du déflecteur droit d'air chaud et les orifices et le saillant du boîtier de la jante.



13 Appuyez sur le déflecteur d'air chaud une fois qu'il est correctement placé.



14 Serrez une vis 2,6 x 6 mm dans l'orifice du déflecteur d'air chaud, indiqué ci-dessus.



15 Serrez une vis 2,6 x 6 mm dans l'orifice indiqué.



16 Serrez une deuxième vis 2,6 x 6 mm dans l'autre orifice du déflecteur d'air chaud.



17 Alignez les saillants sous les lamelles de la sortie droite et les orifices leur correspondant sur l'ouverture, vers l'arrière du boîtier de la jante.



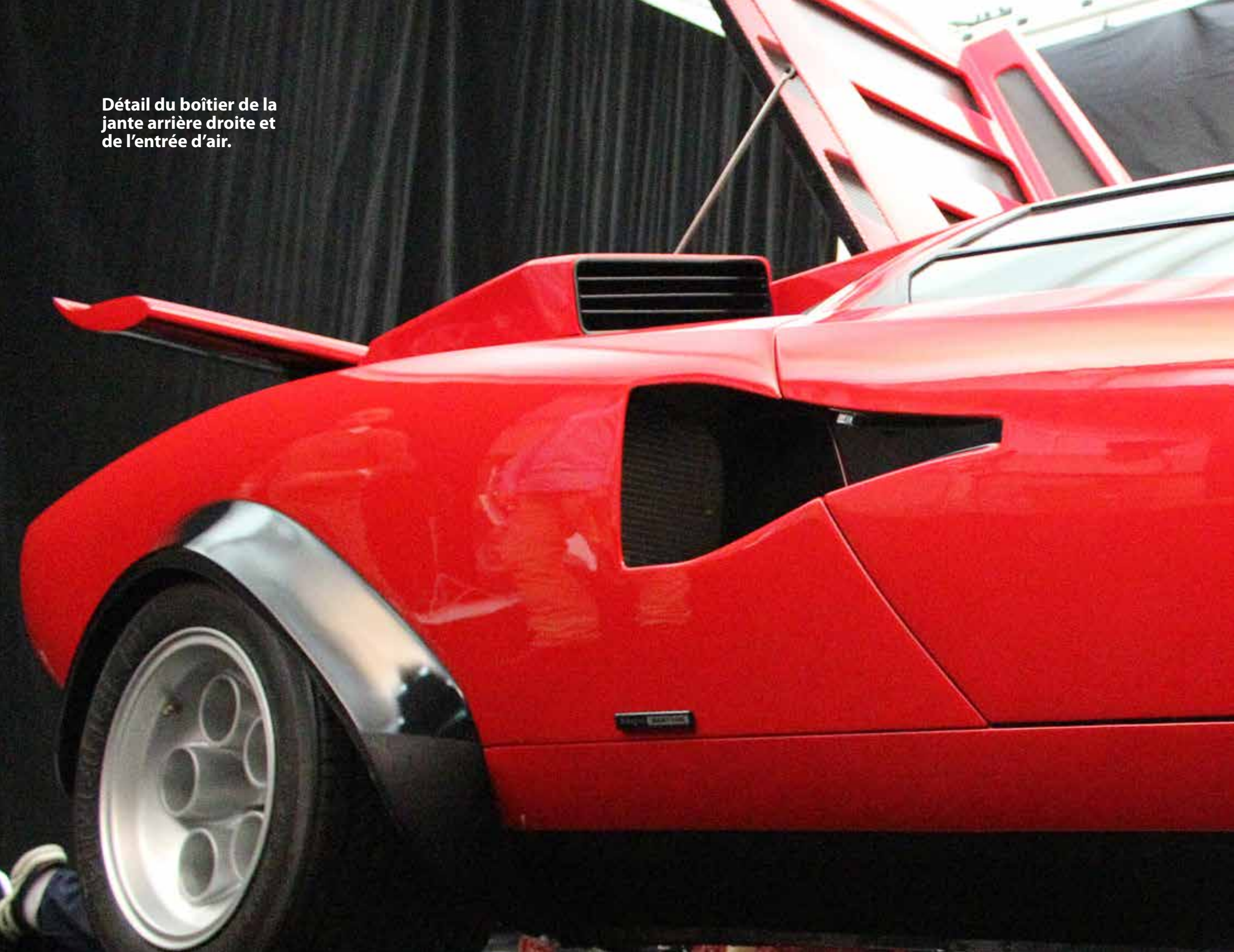
18 Enfoncez les lamelles de la sortie gauche une fois en place sur le boîtier de la jante arrière.

RÉSULTAT FINAL



Cette étape est terminée. Rangez le boîtier de la jante arrière droite en lieu sûr pour plus tard.

Détail du boîtier de la
jante arrière droite et
de l'entrée d'air.



Étape 60

Le rétroviseur



Pièces

- Pare-brise
- Ruban double face résistant
- Boîtier du rétroviseur
- Base du rétroviseur
- Miroir

Outils

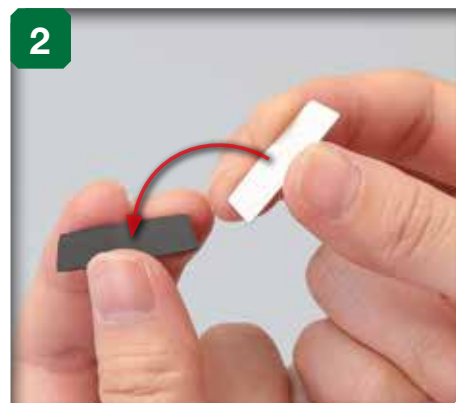
- Pince

Ayez prêts

- Ruban cache
- Petit sac plastique



Décolliez la protection derrière le miroir.



Alignez les bords du miroir et les bords de la base du rétroviseur.



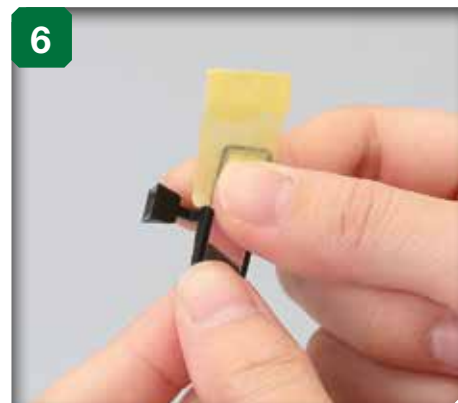
Placez le miroir sur la base.



Alignez les saillants de l'arrière de la base du rétroviseur et les orifices du boîtier du rétroviseur.



5 Appuyez uniformément sur la base du rétroviseur afin de l'introduire dans le boîtier.



6 Placez une bande de ruban cache sur la moitié du rétroviseur.



7 Décollez le ruban cache afin de décoller la pellicule de protection sur le miroir.



8 Rangez le pare-brise, le ruban double face résistant et le miroir dans un petit sac plastique afin de vous en servir lors d'une étape ultérieure.

RÉSULTAT FINAL



C'est la fin de cette étape. Vérifiez que les pièces sont bien rangées en lieu sûr.

En détail

Le périscopes

La visibilité arrière de la Countach étant mauvaise, en marche arrière les conducteurs devaient soulever la portière et sortir leur tête afin de voir ce qu'il y avait derrière la voiture. Cela devint célèbre au point de donner à cette technique le nom de « marche arrière style Countach ». Afin d'améliorer la visibilité arrière, juste derrière le rétroviseur, une autre fenêtre contenant un autre miroir se reflétant sur le rétroviseur fut installée sur le plafond. Ce procédé reçut le nom de « périscopes ».



La petite fenêtre sur le toit créait un effet de périscope grâce auquel le pilote avait une meilleure visibilité de l'arrière de la voiture.





loce

Altaya
MODEL SPACETM
by PLANETA D'AGOSTINI®

