

Lamborghini *Countach*



MODÈLE WALTER WOLF

LP 500S

**Pack
10**



Altaya
MODEL SPACE
by PLANETA D'AGOSTINI

CONTENU

Étapes du guide de montage 61-67

360

- Étape 61 – Le pare-brise
- Étape 62 – Le revêtement du ciel de toit
- Étape 63 – Le revêtement du capot du coffre
- Étape 64 – Le panneau arrière
- Étape 65 – Le châssis
- Étape 66 – Le revêtement du coffre
- Étape 67 – Les lunettes du phare avant gauche

Editorial and design by Continuo Creative, 39-41 North Road, London N7 9DP.
Published in the UK by De Agostini UK Ltd, Battersea Studios 2,
82 Silverthorne Road, London SW8 3HE.

Published in the USA by De Agostini Publishing USA, Inc., 915 Broadway, Suite
609, New York, NY 10010.

All rights reserved © 2014

NON ADAPTÉ AUX MOINS DE 14 ANS. CE PRODUIT N'EST PAS UN JOUET,
IL N'EST PAS DESSINÉ POUR JOUER. LES ARTICLES PEUVENT ÊTRE
QUELQUE PEU DIFFÉRENTS DE CEUX MONTRÉS DANS LES IMAGES.



Ce panoramique vous permet de voir le canal du périscope derrière le pare-brise immense de la Countach, tout comme ses « oreilles » iconiques, à savoir les entrées d'air des deux côtés de l'arrière du toit.



Étape 61

Le pare-brise



Pièces

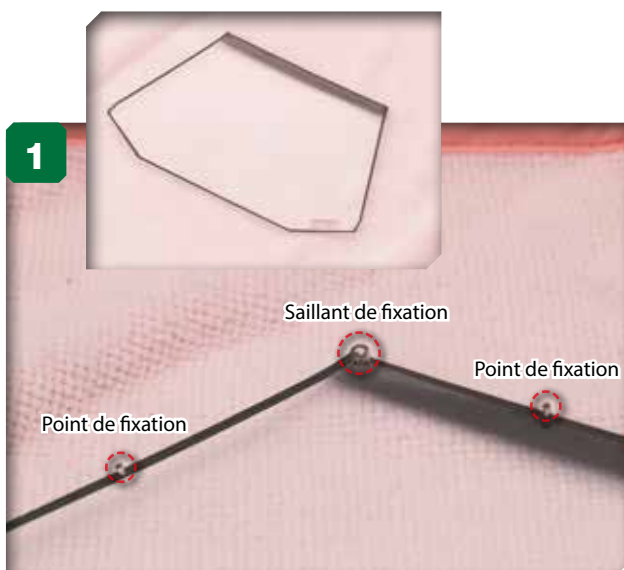
Toit et cadre du pare-brise
5 vis à tête fraisée 2 x 5 mm

Outils

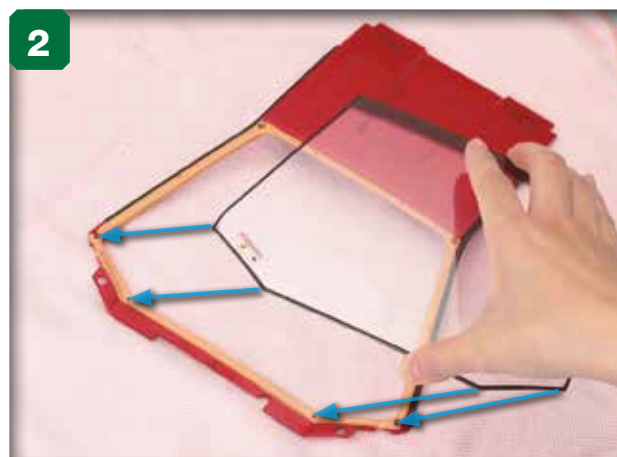
Tournevis Phillips n° 1

Ayez prêts

Pare-brise (étape 60)
Chiffon ou serviette
Emballage des pièces



Étalez un chiffon ou une serviette sur votre plan de travail et déposez le pare-brise de l'étape 60 dessus. Repérez les saillants de fixation le long du bord du pare-brise et les points de fixation aux coins.



Placez le toit et le cadre du pare-brise sur le chiffon ou la serviette et alignez les saillants du pare-brise et les orifices du cadre.



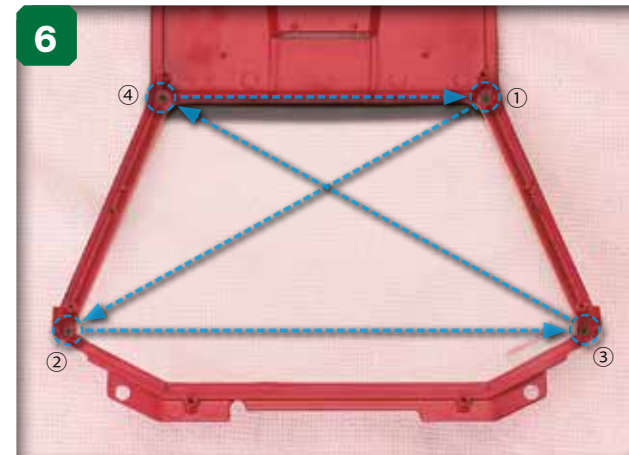
Faites descendre le pare-brise au-dessus du cadre et appuyez afin d'enfoncer les saillants dans les orifices.



4
Retournez l'assemblage et introduisez une vis à tête fraisée 2 x 5 mm dans l'orifice indiqué ci-dessus.



5
Serrez à moitié la vis dans l'orifice.



6
Suivez l'ordre indiqué ci-dessus et serrez à moitié trois autres vis 2 x 5 mm dans les orifices indiqués sur le cadre du pare-brise.



7
Une fois les quatre vis installées, serrez-les complètement, en respectant toujours l'ordre indiqué.

RÉSULTAT FINAL



C'est la fin de cette étape. Rangez le toit et l'assemblage du pare-brise dans l'emballage d'origine des pièces de cette étape afin d'éviter de les abîmer.



Étape 62

Le revêtement du ciel de toit



Pièces

Revêtement du ciel de toit
Fenêtre périscope
3 vis 2,6 x 6 mm
7 vis à tête fraisée 2 x 4 mm

Outils

Tournevis Phillips n° 1

Ayez prêts

Support arrière de la carrosserie (étape 58)
Toit et pare-brise (étape 61)
Chiffon ou serviette



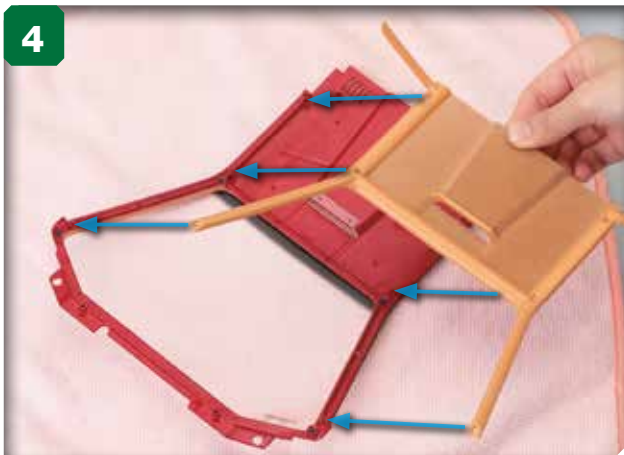
1 Préparez l'assemblage du toit et du pare-brise de l'étape 61 et placez-le sur un chiffon ou une serviette.



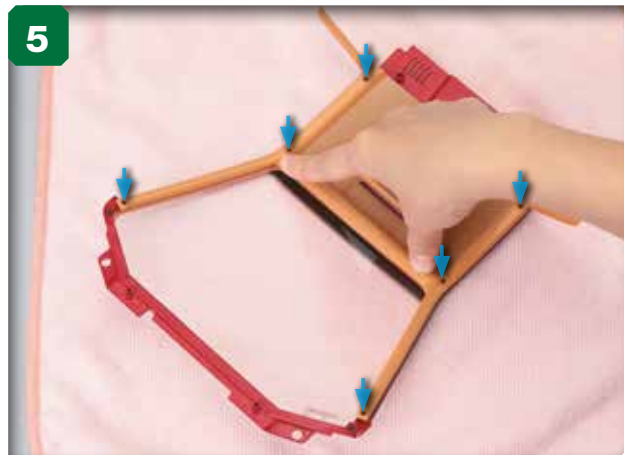
2 Alignez les orifices de la fenêtre du périscope et les saillants à l'intérieur du toit.



3 Assemblez la fenêtre du périscope une fois en place.



4 Alignez les orifices du ciel de toit et ceux des points de fixation du toit et du cadre du pare-brise.



5 Faites descendre le ciel de toit vers son emplacement en gardant les orifices alignés.



6 Introduisez une vis 2 x 4 mm dans l'orifice indiqué du ciel de toit.



7 Serrez à moitié la vis 2 x 4 mm dans son orifice.



8 Serrez à moitié les cinq autres vis 2 x 4 mm dans le ciel de toit. Une fois en place, serrez-les complètement dans leurs orifices respectifs.



9 Alignez les orifices à l'intérieur du support arrière de la carrosserie (étape 58) et les points de fixation se trouvant sous le toit.



10 Faites descendre le support arrière de la carrosserie sur les points de fixation du toit.



11 Introduisez une vis 2,6 x 6 mm dans l'orifice indiqué du support arrière de la carrosserie.



12 Serrez à moitié la vis dans son orifice.



13 Serrez une autre vis 2,6 x 6 mm dans l'orifice indiqué du support arrière de la carrosserie, puis serrez complètement la première vis.

RÉSULTAT FINAL



C'est la fin de cette étape. Rangez l'assemblage retourné, comme sur l'image.

Comment réparer les surfaces

Durant l'assemblage et lors du rangement des pièces il se peut que leurs surfaces soient salies ou tachées. Les quelques pas ci-dessous vous expliquent comment les nettoyer.

Taches et salissures



Des taches et des salissures peuvent apparaître sur la peinture des pièces.



Humectez un chiffon et nettoyez doucement la tache ou la salissure. Si l'accès est difficile utilisez un coton tige.

Traces de colle



Parfois, lorsque vous retirez une bande de ruban cache ayant servi à unir provisoirement des pièces, une partie de l'adhésif reste sur la surface des pièces.

Placez une nouvelle bande de ruban sur les restes d'adhésif et appuyez.

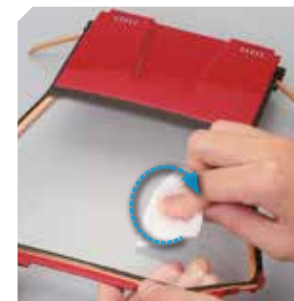


En retirant le ruban cache les traces de colle devraient disparaître. Recommencez si nécessaire.

Composés abrasifs

Si l'utilisation d'un chiffon humide ou une bande de ruban adhésif n'est pas suffisante vous pouvez avoir besoin d'un composé abrasif fin, particulièrement adapté aux petites surfaces.

Ces nettoyeurs contiennent des particules fines d'une substance abrasive et sont habituellement fournis avec un chiffon d'application. Ensemble ils agissent comme du papier de verre fin et éliminent les petites irrégularités tout en lissant les zones sur lesquelles ils sont utilisés.



Déposez un peu de composé sur le chiffon fourni et frottez doucement la zone concernée avec des mouvements circulaires. Une fois que le composé est devenu une poussière sèche nettoyez la surface avec un chiffon humide.

Étape 63

Le revêtement du capot du coffre



Pièces

Revêtement du capot du coffre
Support du capot du coffre
3 vis 2 x 4 mm
3 vis 1,7 x 4 mm

Outils

Tournevis Phillips n° 0
Pince

Ayez prêts

Petit sac plastique
Stylo bille
Mouchoirs en papier



1 Préparez le support du capot du coffre. Vous remarquerez qu'il est extensible.



2 Tournez le revêtement du capot du coffre vers vous (côté noir). Gardez le support à côté, comme sur l'image, l'extrémité fine près du revêtement et le côté ouvert vers le haut.



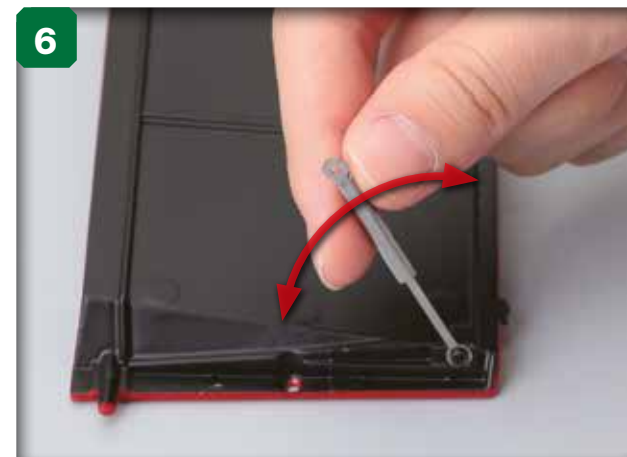
3 Alignez l'orifice à l'extrémité du support et celui cerclé sur le revêtement.



4 Introduisez une vis 1,7 x 4 mm dans l'orifice à l'extrémité du support.



5 Serrez la vis 1,7 x 4 mm dans l'orifice afin de fixer le support sur le revêtement du capot du coffre.



6 Faites tourner le support sur sa charnière. S'il est trop lâche serrez davantage la vis ; s'il est trop dur, essayez de desserrer un peu.



7 Après avoir ajusté la vis, vérifiez l'extension télescopique du support. S'il est trop lâche, enveloppez dans un mouchoir en papier la zone indiquée et resserrez-la doucement avec votre pince.



8 Notez le numéro de l'étape sur le sac des vis non utilisées.

RÉSULTAT FINAL



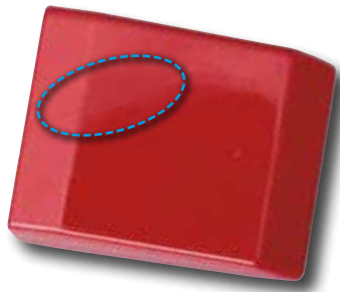
Cette étape est désormais terminée.

Que faire avec les rayures ?

Vous devrez évaluer d'abord la profondeur de la rayure. Ensuite vous pourrez décider quelle est la meilleure forme d'y remédier.

Rayures des surfaces peintes

Les pièces sont fournies déjà peintes, mais la peinture peut être rayée au contact d'une autre pièce ou lors d'une chute accidentelle.



Ci-contre, la peinture a perdu sa brillance d'origine après le frottement avec une autre surface.



Un composé de polissage peut être utilisé sur les surfaces des pièces. Il éliminera les imperfections telles que celle montrée à gauche lorsqu'il est utilisé avec un peu plus de force.

Traces ou rayures plus grandes

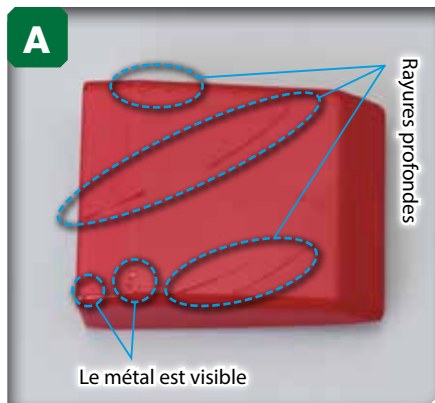
Tout dommage plus important qu'une légère imperfection, comme une rayure ou une irrégularité de finition de taille considérable, demande davantage de travail de réparation.



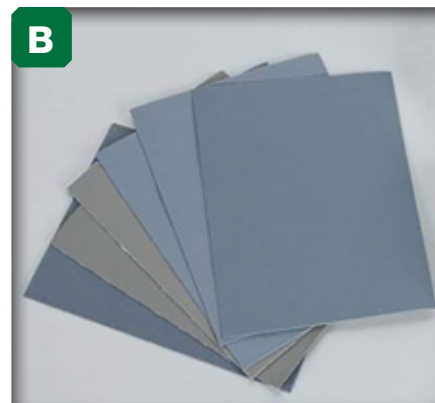
Vous pouvez utiliser un composé de polissage plus abrasif pour effacer les rayures et les irrégularités de la surface. Ensuite, vous pouvez terminer en appliquant le composé de polissage plus fin.

Rayures profondes

Si vous constatez que les pièces ont des rayures larges ou profondes, voire même que le métal apparaît sous la peinture, vous pouvez procéder comme indiqué dans les pas ci-dessous.



Il se peut que les pièces soient rayées suite à une chute, et ce assez profondément pour laisser apparaître le métal dessous.



Procurez-vous un chiffon abrasif en micromesh. Il agira comme du papier de verre mais il est en tissu synthétique. Vous pourrez alors travailler sur des surfaces arrondies plus facilement.



Découpez un morceau de taille suffisante de chiffon en micromesh.



Humectez le chiffon et polissez doucement la surface de la pièce.

E



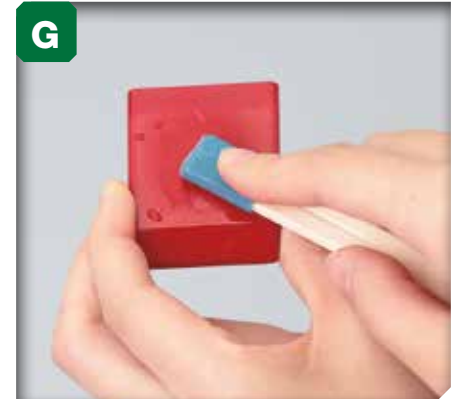
Préparez ensuite la peinture pour les retouches. La couleur des pièces de votre modèle est le Monza rouge n° 86. Il est préférable d'avoir aussi de la peinture légèrement plus foncée et légèrement plus claire afin de servir d'apprêt avant de passer la bonne couleur.

F



Prenez un pinceau fin pour repeindre la zone endommagée. Si le métal est à nu, utilisez la peinture plus foncée pour le recouvrir. S'il s'agit seulement d'une rayure superficielle et le métal est toujours recouvert, prenez la peinture plus claire. Une fois sèche, repeignez la surface avec la bonne teinte de peinture.

G



Laissez la peinture sécher complètement. Enveloppez ensuite un cure-dents dans le chiffon en micromesh humecté et frottez légèrement la peinture pour la lisser.

H



Déposez un peu de composé de polissage abrasif sur un chiffon et frottez la surface de la pièce pour la lisser davantage.

I



Prenez maintenant le composé fin et polissez la surface de la pièce.

J



Pour finir, prenez un chiffon non tissé pour nettoyer les traces du composé de polissage sur la surface de la pièce.

L'arrière de la Countach, large, aux lignes élégantes, avec les formes raffinées des phares, les quatre pots d'échappement, surmonté de son aileron, est aussi spectaculaire que l'avant.



Veloce



countach



Étape 64

Le panneau arrière



Pièces

- Panneau arrière
- 2 ampoules arrière LED
- 2 couvercles LED
- Vis 2,6 x 6 mm

Outils

- Tournevis Phillips n° 1
- Pointe abrasive

Ayez prêts

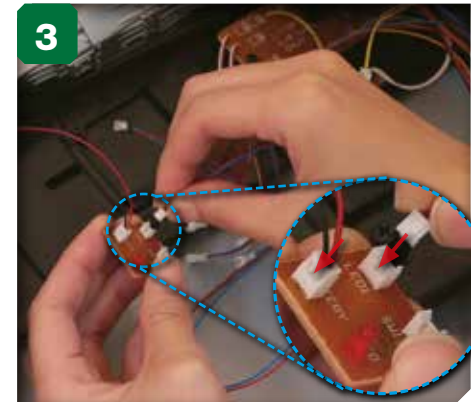
- Testeur LED (étape 28)
- Assemblage principal (étape 54)
- Boîtier de la jante arrière gauche (étape 57)
- Boîtier de la jante arrière droite (étape 59)
- Revêtement du capot du coffre (étape 63)
- 3 piles alcalines AAA



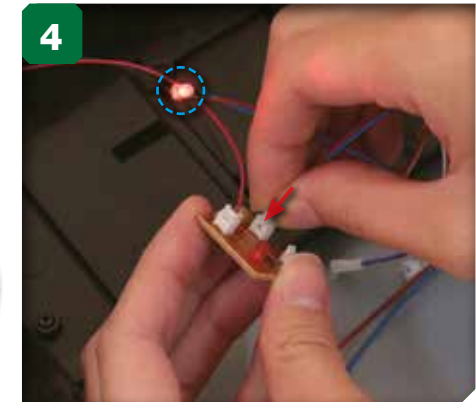
Retirez le couvercle du boîtier des piles et introduisez les piles AAA.



Réinstallez le couvercle du boîtier des piles et fixez-le avec la vis.



Introduisez le connecteur du boîtier des piles dans la prise BATTERY du testeur LED. Introduisez ensuite une des ampoules LED arrière dans la prise LED1.



Le voyant LED à l'extrémité du câble devrait s'allumer lorsque le connecteur est branché. Vérifiez les deux ampoules LED arrière.



5

Tenez le boîtier de la jante arrière gauche comme sur l'image et alignez l'un des deux LED sur l'orifice indiqué par la flèche bleue.



6

Introduisez le LED dans l'orifice et poussez le câble vers le bas afin qu'il reste à plat à l'intérieur du boîtier de la jante.



7

Alignez les deux saillants de l'un des couvercles LED et les orifices de chaque côté du LED.

CONSEIL



Si les saillants n'entrent pas dans les orifices, élargissez-les avec une pointe abrasive. Vérifiez plusieurs fois la taille du couvercle afin de ne pas trop élargir l'orifice.



8

Enfoncez les saillants du couvercle LED dans les orifices, autant que possible.



9

Alignez la deuxième ampoule LED et l'orifice indiqué du boîtier de la jante arrière droite.



10

Poussez le LED dans l'orifice et disposez le câble à plat à l'intérieur du boîtier de la jante.



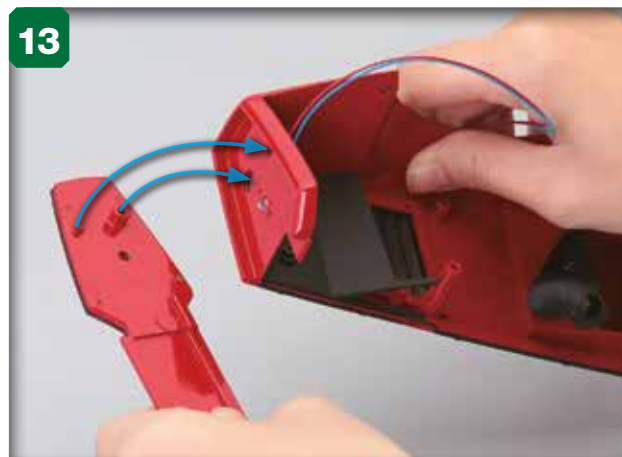
11

Alignez les saillants du deuxième couvercle LED et les orifices du boîtier de la jante arrière droite, de chaque côté du LED.



12

Enfoncez le couvercle LED une fois en place.



13

Alignez le saillant et le point de fixation du panneau arrière et les orifices qui leur correspondent sur le boîtier de la jante arrière droite.



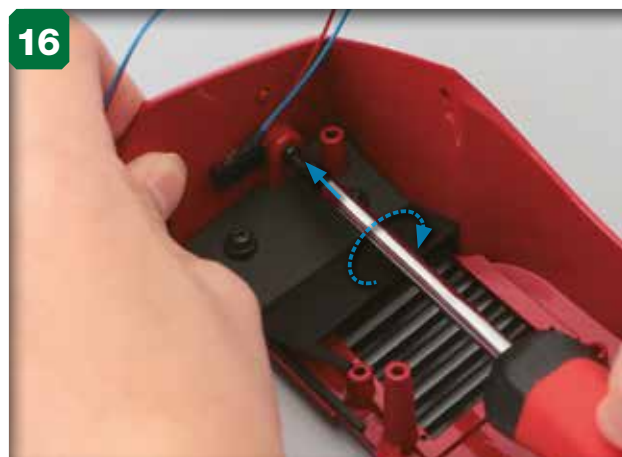
14

Fixez le panneau arrière une fois en place.



15

Introduisez une vis 2,6 x 6 mm dans l'orifice indiqué à l'intérieur du boîtier de la jante arrière droite.



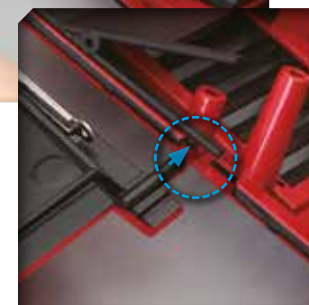
16

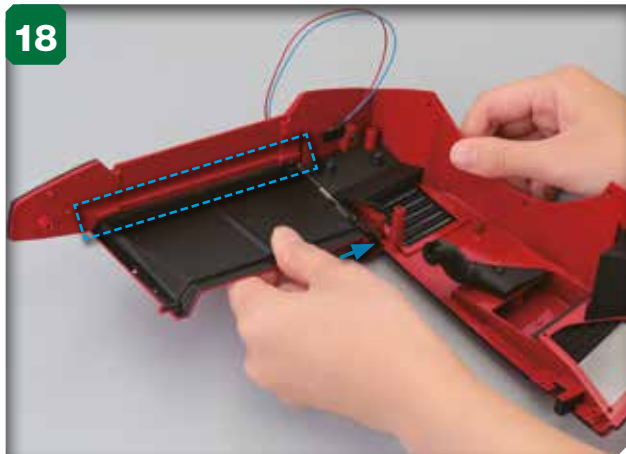
Serrez la vis dans l'orifice afin de fixer le panneau arrière sur le boîtier de la jante.



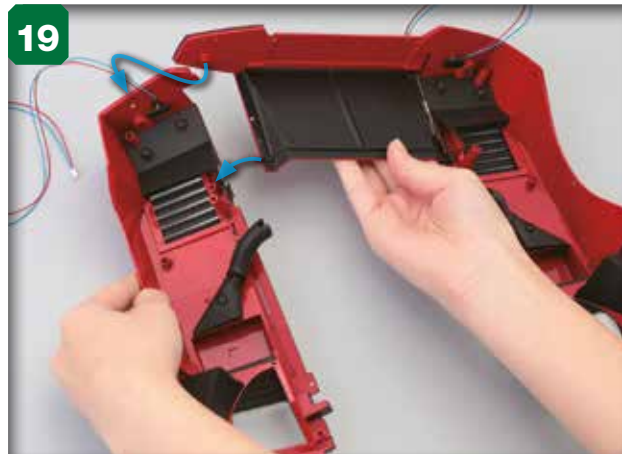
17

Introduisez le saillant sur le côté du capot du coffre dans l'orifice indiqué du rebord intérieur du boîtier de la jante.





18 Soulevez le revêtement du capot du coffre et disposez-le à son emplacement, contre la partie supérieure du panneau arrière (pointillés).



19 Préparez le boîtier de la jante arrière gauche. Tout comme pour le boîtier droit, vous devrez aligner l'orifice du panneau arrière et celui à l'extrémité du boîtier de la jante et introduire le saillant du revêtement du capot du coffre à l'intérieur de l'orifice du rebord intérieur du boîtier de la jante.



20 Poussez pour installer le boîtier de la jante arrière gauche.



21 Tenez le boîtier de la jante arrière gauche en place et introduisez une vis 2,6 x 6 mm dans l'orifice, en suivant la flèche sur l'image.



22 Serrez la vis une fois en place et fixez le boîtier de la jante arrière gauche sur le reste de l'assemblage.

RÉSULTAT FINAL



C'est la fin de cette étape. Rangez l'assemblage soigneusement car pour l'instant il n'est tenu que par deux vis.

Étape 65

Le châssis



Pièces

Châssis

7 vis à rondelle 2,6 x 3 mm

3 vis 2,3 x 5 mm

3 vis à tête fraisée 2,6 x 6 mm

Plaque

Outils

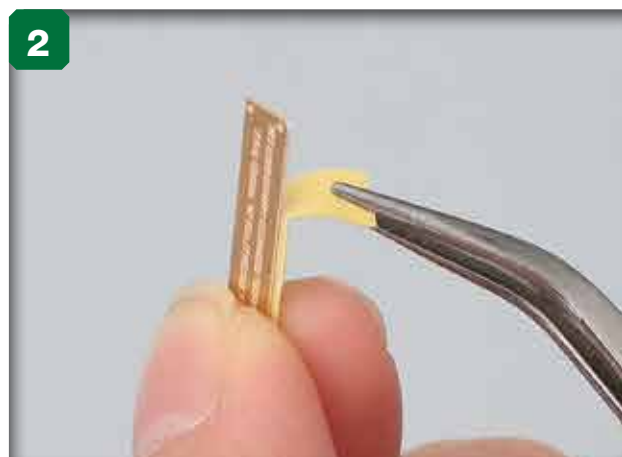
Pince

Ayez prêts

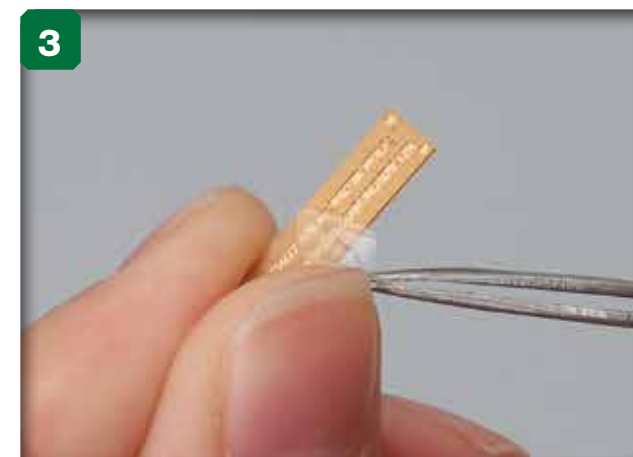
Chiffon doux



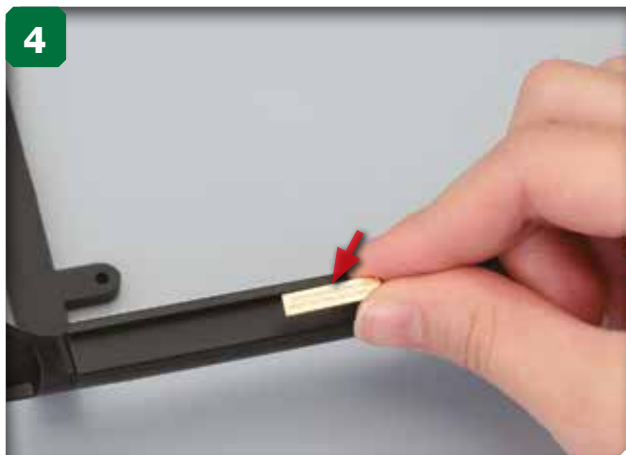
Vérifiez sur l'inscription de la plaque quel est le bord supérieur. L'avant est recouvert d'une pellicule de protection et l'arrière d'un ruban adhésif double face.



Retirez le ruban adhésif double face de l'arrière de la plaque.



Tenez la plaque par les bords et retirez la pellicule de protection sur l'avant.



Repérez l'endroit indiqué sur le pas suivant et placez-y la plaque. Tournez le bord supérieur vers l'intérieur.



Une fois la plaque installée, appuyez contre le châssis.



Passez un chiffon doux sur la plaque. La surface attire facilement les saletés et la graisse. Évitez d'y toucher avec vos doigts.

RÉSULTAT FINAL



Cette étape est désormais terminée. Rangez le châssis en lieu sûr, vous en aurez besoin dans une étape ultérieure.





Vous pouvez voir le coffre et le capot du coffre (assemblé avec le pack précédent) ouvert afin d'apprécier la taille de l'intérieur.

Étape 66

Le revêtement du coffre

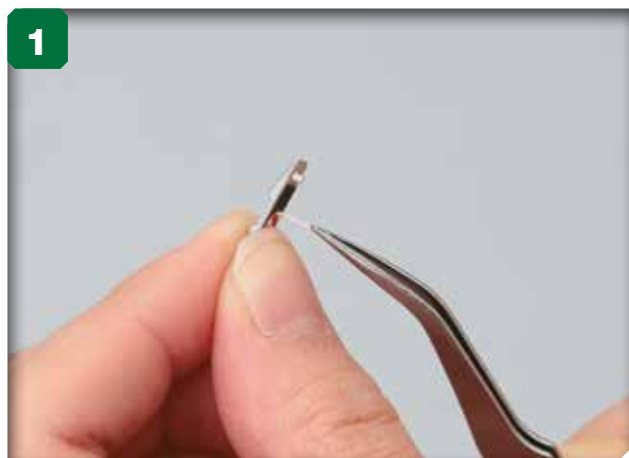


Pièces

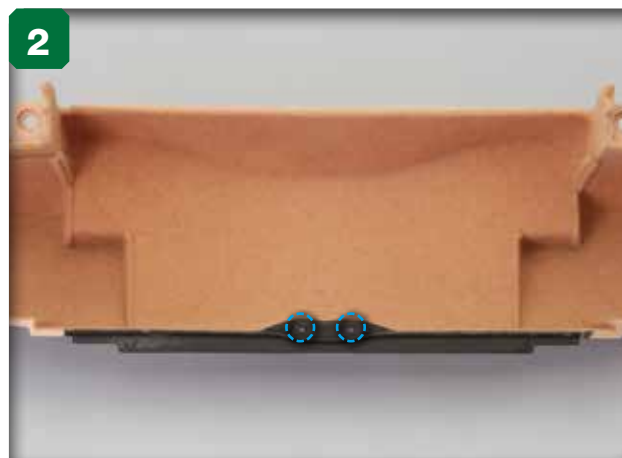
Revêtement du coffre
Serrure du coffre

Outils

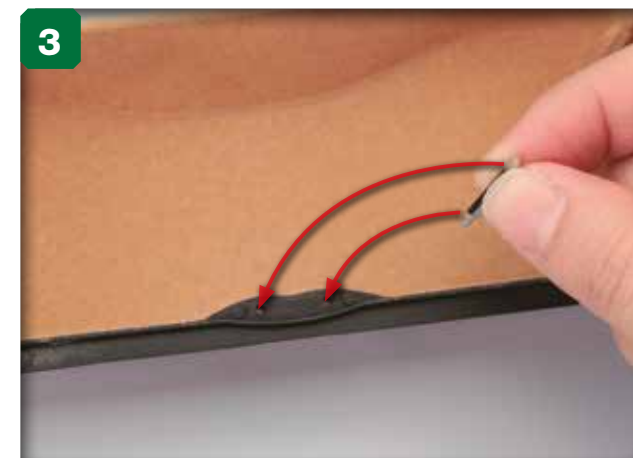
Pince



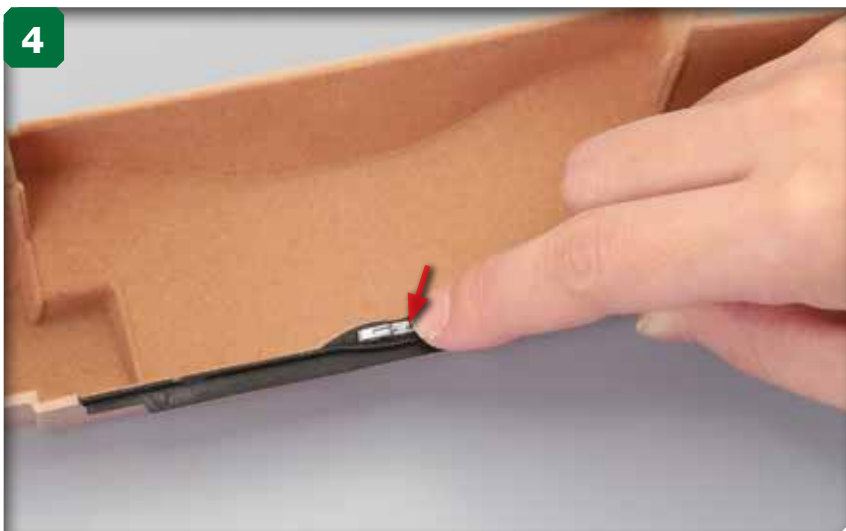
1 Décollez le ruban adhésif double face entre les deux saillants à l'arrière de la serrure du coffre.



2 Repérez les deux orifices de fixation sur le bord arrière du revêtement du coffre (cerclés).



3 Alignez les saillants de la serrure et les orifices du revêtement.



4
Introduisez les saillants de la serrure dans les orifices du bord du revêtement. Poussez sur la serrure une fois en place pour l'assembler.



RÉSULTAT FINAL

Cette étape est désormais terminée. Rangez le revêtement du coffre dans un petit sac plastique pour plus tard, car sa surface veloutée peut attirer la poussière et les saletés.

En détail

Le coffre

Comme la cabine de la Countach est très petite, on aurait pu penser que l'espace réservé au porte-bagages serait aussi très réduit. Mais le coffre permet de transporter aisément un sac de golf et ménage assez d'espace pour l'entretien du moteur. Le velours du revêtement du coffre est le même que celui utilisé à l'intérieur de la cabine.



**Vue de près du
museau, avec les
phares éclairés et
relevés.**

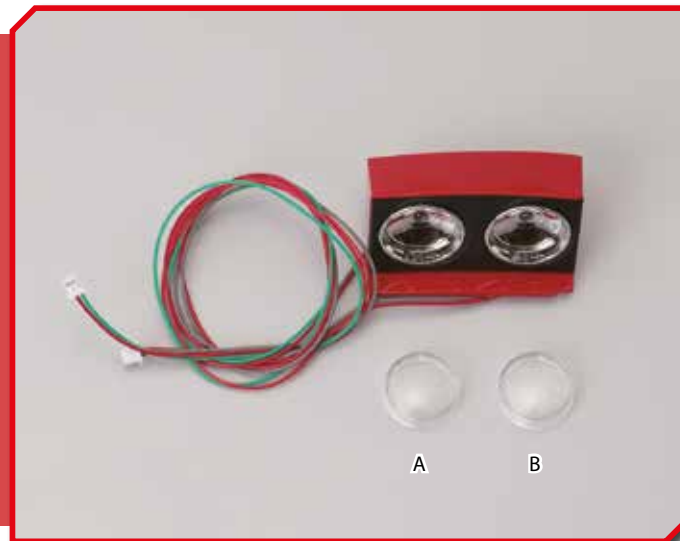




rallye racing

Étape 67

Les lunettes du phare avant gauche



Pièces

Ensemble du phare avant gauche
Lunette A du phare avant
Lunette B du phare avant

Outils

Tournevis Phillips n° 1

Ayez prêts

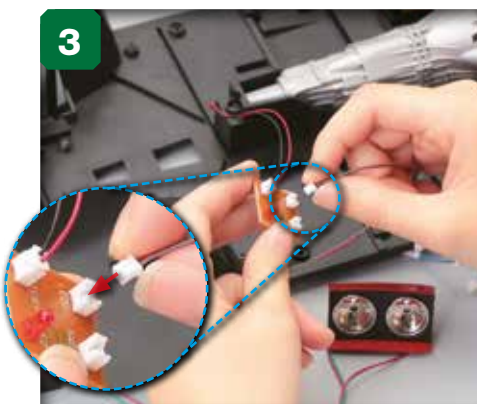
Testeur LED (étape 28)
Assemblage principal (étape 54)
3 piles AAA
Ruban cache



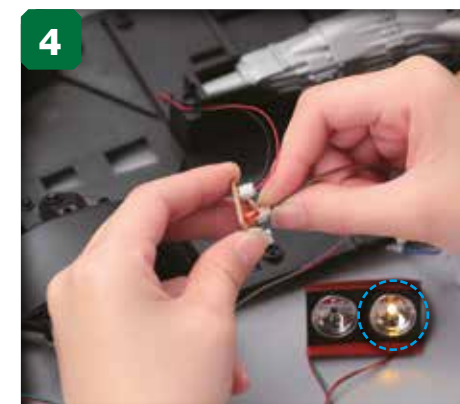
Retirez le couvercle du boîtier des piles et introduisez trois piles AAA.



Réinstallez le couvercle du boîtier des piles et resserrez la vis.



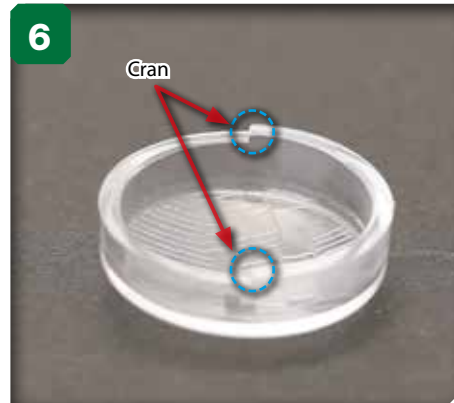
Branchez le boîtier des piles sur la prise BATTERY du testeur LED. Alignez le connecteur sur l'extrémité du fil électrique du phare avant gauche et la prise LED1.



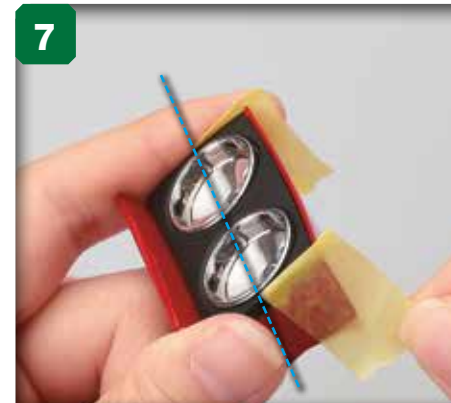
Introduisez le connecteur dans la prise. La lumière cerclée du phare avant gauche devrait s'allumer. Après le test retirez les connecteurs des prises et les piles du boîtier des piles.



5 Observez l'intérieur du réflecteur de chaque phare. Repérez le cran sur le rebord (cerclé et agrandi).



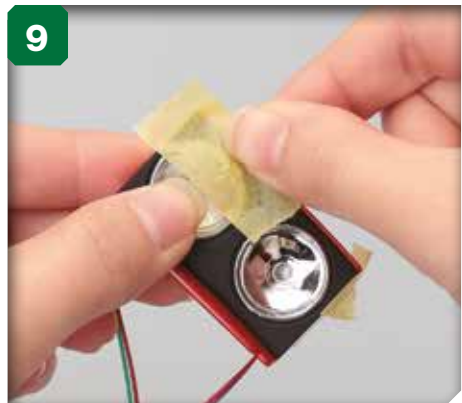
6 Vous verrez un cran sur le bord autour de chacune des lunettes (A et B) du phare avant. Il correspond à celui que vous avez vu sur chacun des réflecteurs. Observez bien l'image du pas 10, qui vous permet de voir la différence entre les dessins des lunettes A et B. Elle vous permettra de les distinguer.



7 Déposez une bande courte de ruban cache de chaque côté du phare avant, alignée sur les crans des réflecteurs (pointillés bleus).



8 Déposez ensuite une bande de ruban cache sur la moitié supérieure de chaque lunette, alignée sur le cran.



9 Placez la lunette A du phare avant sur le réflecteur avant, comme sur l'image. Introduisez ensuite la lunette B dans l'autre emplacement. Les deux lunettes doivent s'assembler facilement, chacune dans son emplacement respectif.



10 Voilà l'aspect que devraient avoir maintenant les phares avant, après avoir installé les lunettes. Vérifiez le dessin des lunettes pour vous assurer qu'elles sont correctement disposées.

RÉSULTAT FINAL



Cette étape est désormais terminée.

Douille B

Malheureusement les instructions de connexion de la douille B sur le radiateur droit, dans l'étape 51, étaient incorrectes. Les pas ci-dessous vous indiquent comment la retirer et l'introduire ensuite dans le bon orifice.



Tirez sur l'extrémité de la douille B afin de l'extraire de l'orifice supérieur du radiateur droit.



Retirez également le filtre d'huile.



Soulevez légèrement le radiateur et alignez l'extrémité de la douille B et l'orifice inférieur.



Enfoncez l'extrémité de la douille B dans cet orifice.



Réinstallez le filtre d'huile.



Voilà l'aspect que devrait avoir maintenant la douille B.

L'image montre un détail de la partie droite du moteur et de l'espace sous le boîtier de la roue droite, dans lequel se trouvent la douille et le radiateur.



Altaya
MODEL SPACETM
by  PLANETA D'AGOSTINI®

