

# Montez votre **Ford** **Mustang**

**SHELBY GT-500™ (1967)**

**Pack**  
**01**

**Étapes 1 à 5**



Altaya

**MODEL SPACE™**

by **PLANETA DEAGOSTINI®**



# Montez votre Ford **Mustang** SHELBY GT-500™ (1967)



## GUIDE DE MONTAGE PAS À PAS

## PAGE

Étape 1 :	Bouclier, pare-chocs et plaque d'immatriculation AV	1
Étape 2 :	Première roue complète	5
Étape 3 :	Bloc de culasses, cache-culbuteurs et filtre à air	9
Étape 4 :	Capot, calandre, projecteurs longue-portée et logo	13
Étape 5 :	Dossier inclinable du siège gauche	17



Altaya

**MODEL SPACE™**  
by PLANETA D'AGOSTINI®

© 2017, Editorial Planeta DeAgostini, S.A.U.

Tous les droits réservés.

Déconseillé aux moins de 14 ans. Ce produit n'est pas un jouet, il n'est ni destiné ni dessiné pour jouer. Les articles peuvent être différents de ceux présentés en image.



SHELBY®, CARROLL SHELBY'S SIGNATURE & INITIALS®, CARROLL SHELBY'S PHOTOGRAPH, LIKENESS & VOICE®, GT-500®, THE SHELBY MODIFICATIONS TO CREATE THE SHAPE AND DESIGN OF THE 1960S SHELBY GT-500 VEHICLE™ are registered trademarks and/or the tradadress of Carroll Shelby and Carroll Shelby Licensing, Inc. (Shelby). COBRA and the COBRA SNAKE Designs are trademarks of Ford Motor Company used under license.



Ford Motor Company  
trademarks and trade  
dress used under license



# Bouclier, pare-chocs et plaque d'immatriculation AV

## PIÈCES FOURNIES AVEC LE NUMÉRO 1

- 1-1 Bouclier
- 1-2 Grille inférieure
- 1-3 Vis 2,3 x 3 mm (MD02)
- 1-4 Pare-chocs
- 1-5 Vis 2,3 x 4 mm (MP 01)
- 1-6 Phare AV droit
- 1-7 Vis 2,3 x 6 mm (MD01)
- 1-8 Phare AV gauche
- 1-9 Plaque d'immatriculation AV
- 1-10 Vis 1,2 x 3 mm (MD03)

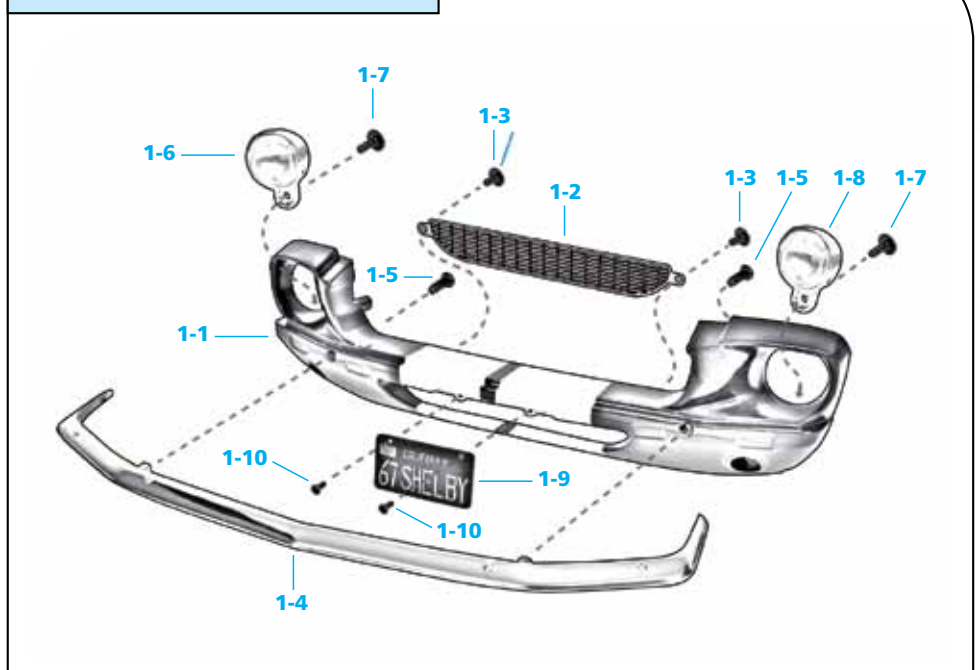
### PIÈCES FOURNIES



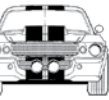
### Pièces à conserver

Avec chaque fascicule, vous recevrez différentes pièces pour le montage de votre Shelby Ford Mustang. Certaines ne seront pas utilisées lors de la phase de montage présentée dans le fascicule correspondant, mais ultérieurement, et d'autres, comme certaines vis, sont des pièces de rechange. Avec ce premier numéro, vous recevez une vis supplémentaire de chaque type. Conservez-les soigneusement et identifiez-les pour les utiliser le moment venu.

### SCHÉMA DE MONTAGE



NOTE : l'aspect des pièces présentées dans ces pages peut être légèrement différent de celui des pièces fournies avec ce numéro.



### Étape 1-A

Montez la grille (1-2) à l'intérieur du bouclier (1-1) en l'orientant correctement et en faisant coïncider les orifices de fixation avec ceux du bouclier. Observez les flèches et les orifices sur la loupe.



### Étape 1-B

Prenez une des vis MD02 (1-3) et placez-la dans l'un des orifices de la grille et du bouclier. Serrez légèrement la vis avec un petit tournevis, mais ne la bloquez pas avant la fin de l'étape suivante.



### Étape 1-C

Fixez l'autre extrémité de la grille avec une autre vis MD02 (1-3). Vous pouvez maintenant bloquer les vis à chaque extrémité.



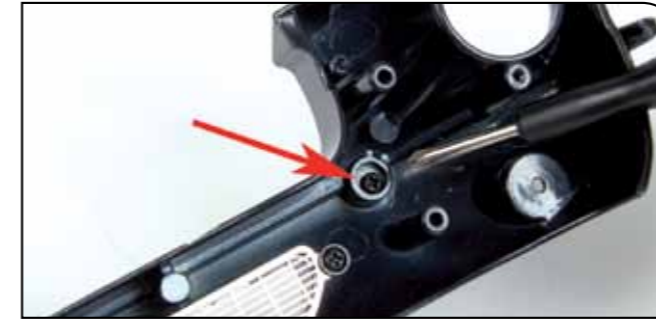
### Étape 1-D

Prenez le pare-chocs (1-4) et placez-le à l'avant du bouclier (1-1) en faisant coïncider les supports du pare-chocs avec les orifices du bouclier indiqués sur la photo. Appuyez sur les pièces pour les emboîter parfaitement.



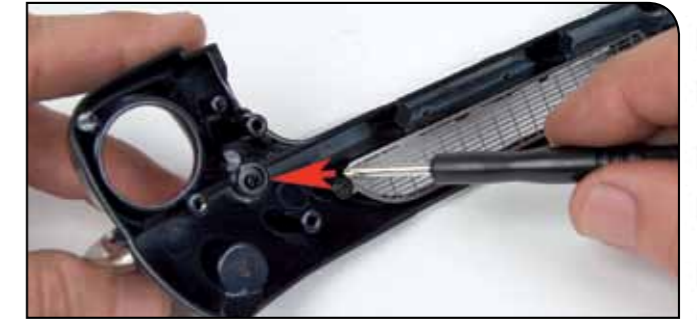
### Étape 1-E

Pour vérifier que le pare-chocs est correctement monté, observez la découpe centrale. Elle doit s'aligner avec la découpe du bouclier destinée à recevoir la plaque d'immatriculation.



### Étape 1-F

Prenez une des vis MP01 (1-5) et utilisez-la pour fixer provisoirement une des extrémités du pare-chocs au bouclier. Serrez légèrement la vis, sans la bloquer. Vous terminerez le serrage à la fin de l'étape suivante.



### Étape 1-G

Fixez l'autre extrémité du pare-chocs avec une autre vis MP01 (1-5). Vous pouvez maintenant serrer les vis aux deux extrémités, mais sans forcer exagérément.



### Étape 1-H

Prenez ensuite le phare AV droit (1-6), repéré par la lettre R (*right* en anglais) à l'arrière, et introduisez-le dans l'orifice correspondant du bouclier par l'avant, de manière à ce que le tenon du phare coïncide avec l'orifice de fixation à l'arrière du bouclier.



### Étape 1-I

Fixez le phare avec une des vis MD01 (1-7) en la serrant modérément.



### Étape 1-J

Cette photo montre l'aspect du phare une fois monté. Procédez maintenant de la même manière que lors de l'étape précédente avec l'autre phare.



### Étape 1-K

Prenez le phare AV gauche (1-8), repéré par la lettre L (*left* en anglais) à l'arrière, et introduisez-le dans l'orifice correspondant du bouclier en procédant comme pour le phare droit.



### Étape 1-L

Fixez le phare gauche avec une autre vis MD01 (1-7) en la serrant modérément.



### Étape 1-M

Montez ensuite la plaque d'immatriculation (1-9) dans les orifices de la découpe centrale du bouclier.



### Étape 1-N

Fixez la plaque d'immatriculation avec 2 vis MD03 (1-10) sans les serrer exagérément.

## RÉSULTAT DE CETTE PHASE DE MONTAGE

Aspect du bouclier une fois ses accessoires montés



Note : la photo du modèle proposé ici est celle du prototype.



# Première roue complète

## PIÈCES FOURNIES AVEC LE NUMÉRO 2

- 2-1 Jante
- 2-2 Pneumatique
- 2-3 Porte-roue
- 2-4 Protection du disque de frein
- 2-5 Disque de frein
- 2-6 Étrier de frein
- 2-7 Vis de 1,2 x 3 mm (MD04)
- 2-8 Vis de 2,3 x 3 mm (MD02)
- 2-9 Enjoliveur avec logo Shelby
- 2-10 Tournevis

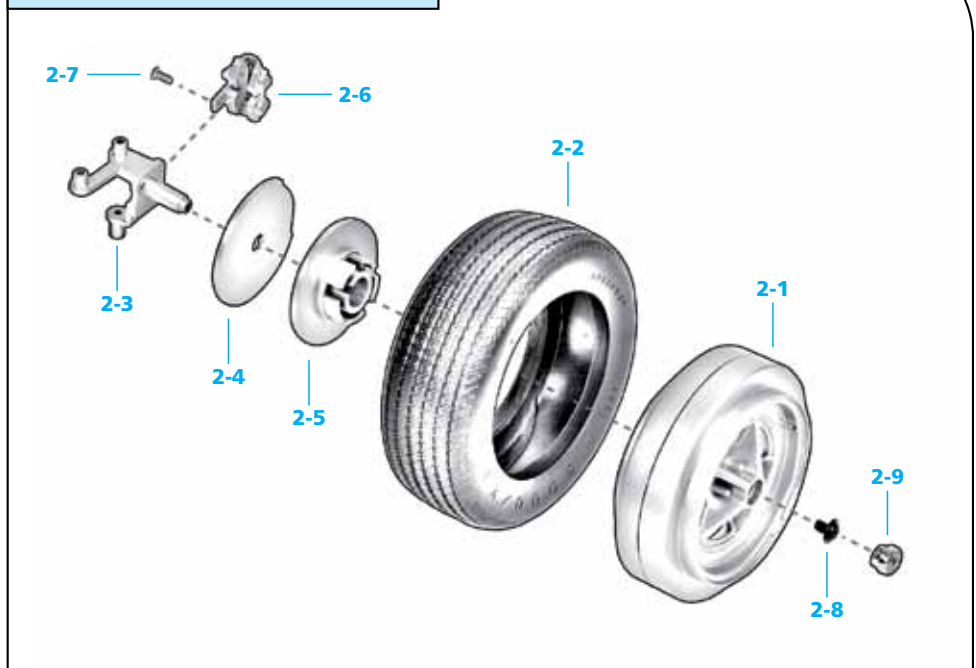
### PIÈCES FOURNIES



### Conseil technique

Pour faciliter le montage du pneumatique sur la jante, il est possible de l'assouplir à l'air chaud avec un sèche-cheveux. Il n'est pas nécessaire de trop chauffer le pneumatique car, grâce à son excellente composition, il s'assouplit facilement.

### SCHÉMA DE MONTAGE



NOTE : l'aspect des pièces présentées dans ces pages peut être légèrement différent de celui des pièces fournies avec ce numéro.



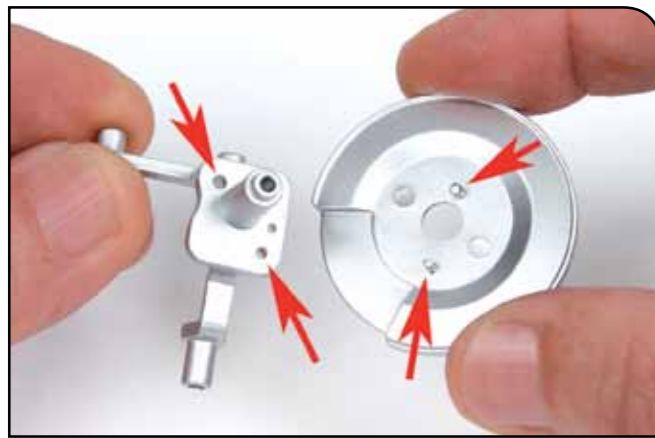
### Étape 2-A

L'assemblage de la roue s'effectue en introduisant la jante (2-1) dans le pneumatique (2-2). Après avoir lu le **Conseil technique** présenté en page 5, introduisez une partie de la jante dans le pneumatique.



### Étape 2-B

Encastrez le reste de la jante de manière à ce que le pneumatique l'enveloppe entièrement. À l'issue de cela, laissez reposer l'ensemble pour que le pneumatique reprenne sa forme originale.



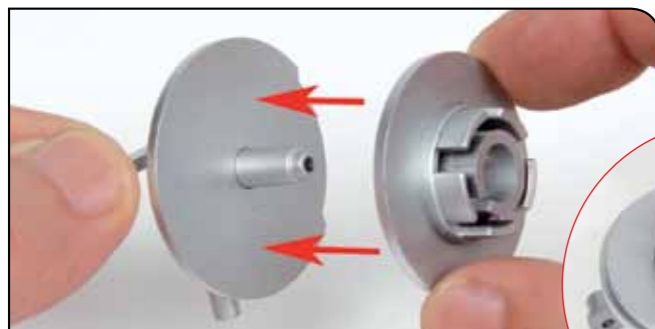
### Étape 2-C

Prenez le porte-roue (2-3) et la protection du disque de frein (2-4). Vous noterez les 2 orifices du porte-roue et les 2 tenons de la protection indiqués sur la photo. Ils sont prévus pour ne s'emboîter que dans une seule position.



### Étape 2-D

Assemblez maintenant les deux pièces en faisant passer la fusée du porte-roue (2-3) dans l'orifice central de la protection du disque de frein (2-4) et en faisant coïncider les petits tenons de la protection avec les orifices du porte-roue. Le résultat est tel que sur la photo.



### Étape 2-E

Positionnez ensuite le disque de frein (2-5), avec sa partie plane dirigée vers l'élément assemblé précédemment, en faisant passer la fusée du porte-roue dans l'orifice central du disque de frein. Le disque doit tourner librement une fois monté.



### Étape 2-F

Emboîtez maintenant le tenon de l'étrier de frein (2-6) dans l'orifice du porte-roue. Notez que le porte-roue présente une petite découpe à cet effet.



### Étape 2-G

Fixez l'ensemble avec la vis MD04 (2-7) en serrant modérément. Le disque est maintenu par l'étrier de frein, mais sa rotation doit rester libre.



### Étape 2-H

Ensuite, emboîtez l'ensemble porte-roue/disque de frein dans la partie centrale de la jante. Observez sur la loupe l'ergot rectangulaire de la jante, qui permettra d'entraîner le disque de frein.



### Étape 2-I

À l'issue du montage, faites tourner l'ensemble porte-roue/disque de frein dans la roue pour que l'ergot rectangulaire de la jante s'engage dans l'une des encoches du disque.



### Étape 2-J

Fixez les pièces assemblées avec la vis MD02 (2-8) par l'extérieur de la jante en maintenant fermement l'ensemble porte-roue/disque de frein par l'arrière pendant que vous serrez la vis.



### Étape 2-K

Pour terminer, emboîtez en appuyant l'enjoliveur portant le logo Shelby (2-9), de manière à ce qu'il recouvre la vis de fixation de la roue montée précédemment.



## RÉSULTAT DE CETTE PHASE DE MONTAGE



Aspect de la roue complète une fois montée sur la maquette.

Note : la photo du modèle proposé ici est celle du prototype.





# Bloc de culasses, cache-culbuteurs et filtre à air

## PIÈCES FOURNIES AVEC LE NUMÉRO 3

- 3-1 Bloc de culasses
- 3-2 Cache-culbuteurs gauche
- 3-3 Vis 2,3 x 3 mm (MD02)
- 3-4 Cache-culbuteurs droit
- 3-5 Support de filtre à air
- 3-6 Filtre à air
- 3-7 Couvercle du filtre à air
- 3-8 Vis 2,3 x 4 mm (MP01)
- 3-9 Carburateurs
- 3-10 Bouchon de cache-culbuteurs

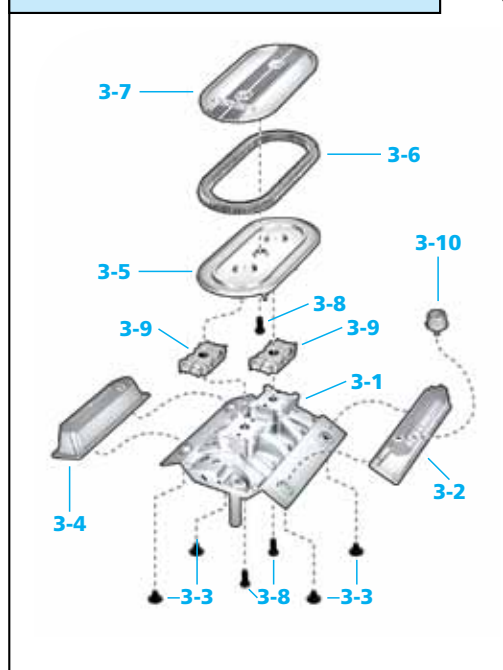
### PIÈCES FOURNIES



### Droite et gauche

Lorsqu'il est question de droite ou de gauche dans les phases de montage, il est toujours fait référence au sens de déplacement du véhicule, c'est-à-dire la position des éléments dans la voiture si vous étiez installé au volant.

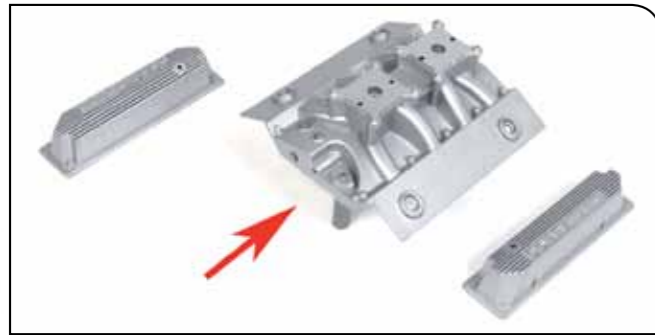
### SCHEMA DE MONTAGE



### Étape 3-A

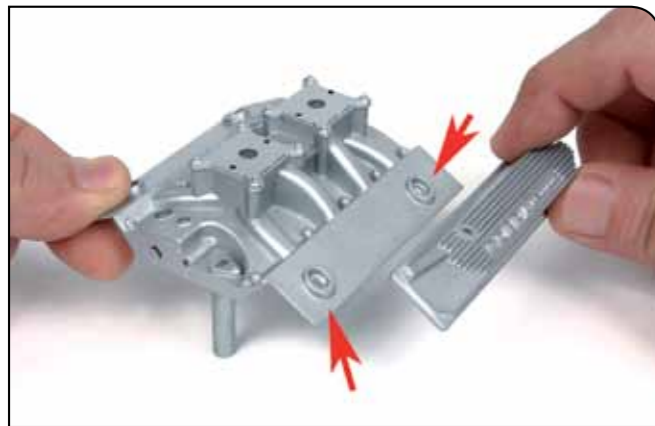
Observez le bloc de culasses (3-1). La flèche indique l'avant. Il est important d'en tenir compte car à partir de maintenant il sera fait référence au côté gauche et au côté droit.

NOTE : l'aspect des pièces présentées dans ces pages peut être légèrement différent de celui des pièces fournies avec ce numéro.



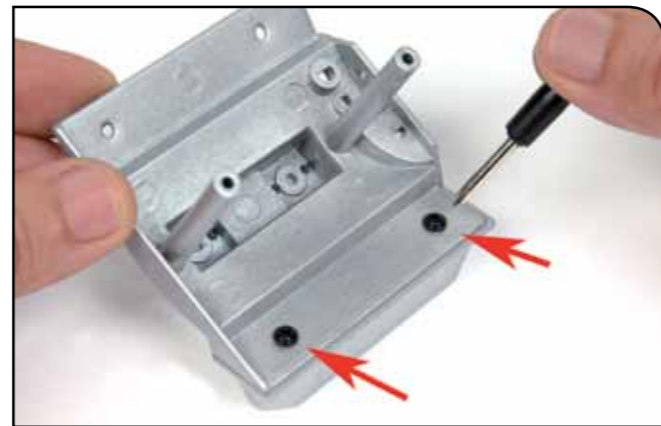
### Étape 3-B

Prenez le cache-culbuteurs gauche (3-2) et le cache-culbuteurs droit (3-4). La flèche sur la photo montre l'avant du moteur pour vous aider à situer les cache-culbuteurs correctement. Quoi qu'il en soit, leurs fixations sont différentes afin de ne pas les intervertir.



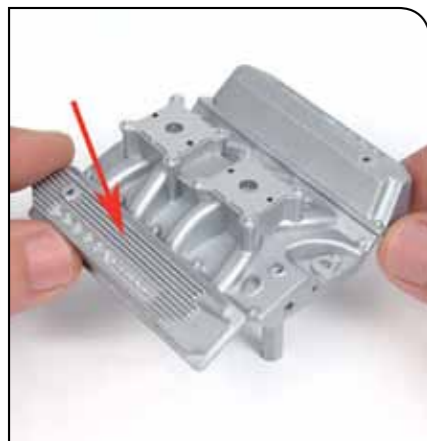
### Étape 3-C

Montez d'abord le cache-culbuteurs gauche (3-2). Placez-le sur les fixations du côté gauche du bloc de culasses (3-1).



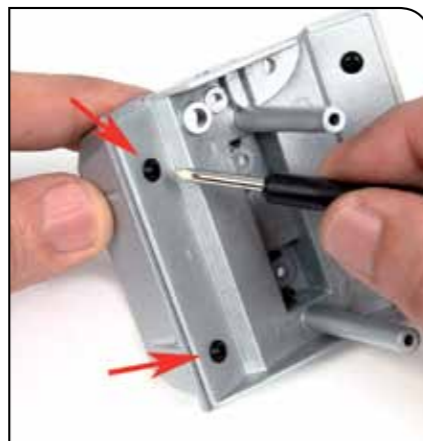
### Étape 3-D

Retournez l'ensemble et fixez le cache-culbuteurs au bloc de culasses avec 2 vis MD02 (3-3). Vissez la première vis sans la serrer, puis la seconde. Lorsque les 2 vis sont en place, serrez-les modérément.



### Étape 3-E

Montez ensuite le cache-culbuteurs droit (3-4). Placez-le sur les fixations du côté droit du bloc de culasses.



### Étape 3-F

Retournez l'ensemble et fixez le cache-culbuteurs avec 2 autres vis MD02 (3-3) en procédant comme pour le côté gauche.

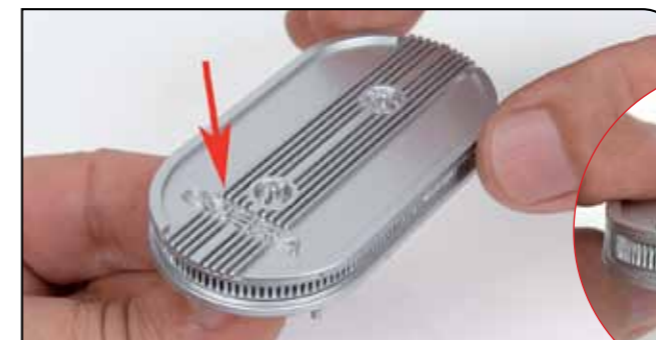
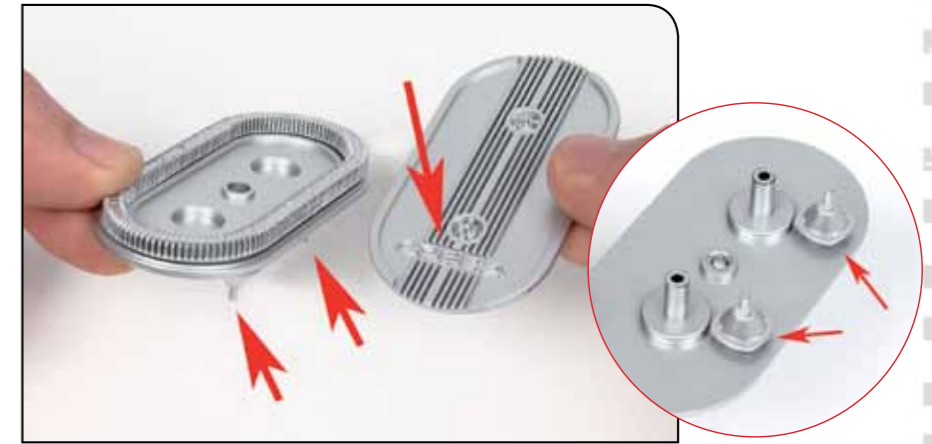


### Étape 3-G

Prenez maintenant le support du filtre à air (3-5) et le filtre (3-6) et positionnez ce dernier dans la gorge de la partie supérieure du support.

### Étape 3-H

Prenez le couvercle du filtre à air (3-7) et positionnez-le avec l'inscription COBRA vers l'avant. Retournez le support (3-5) et observez les 2 tenons de la partie inférieure. Retournez-le à nouveau et placez-le comme indiqué sur la grande photo.



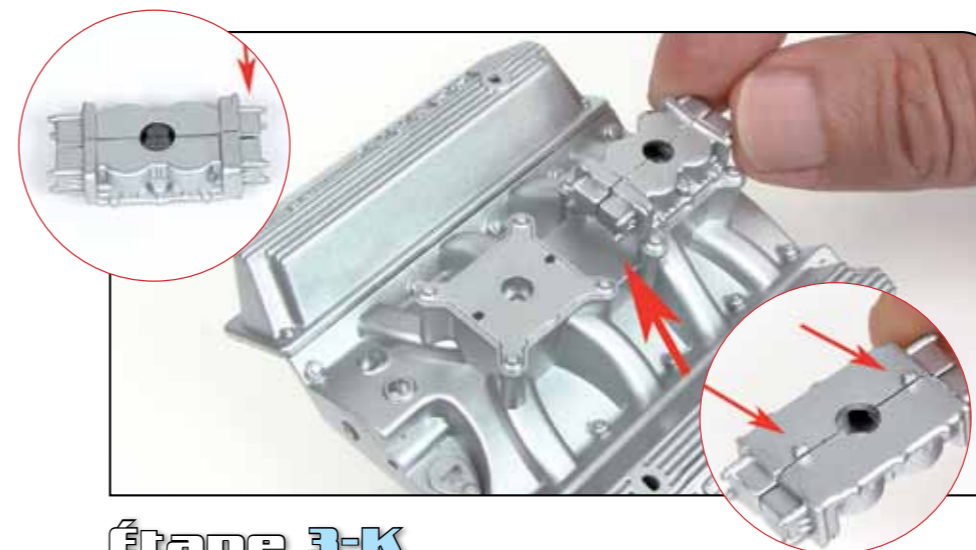
### Étape 3-I

Après avoir vérifié qu'il est correctement positionné, montez le couvercle du filtre (3-7) sur l'ensemble. Observez le résultat vu de devant.



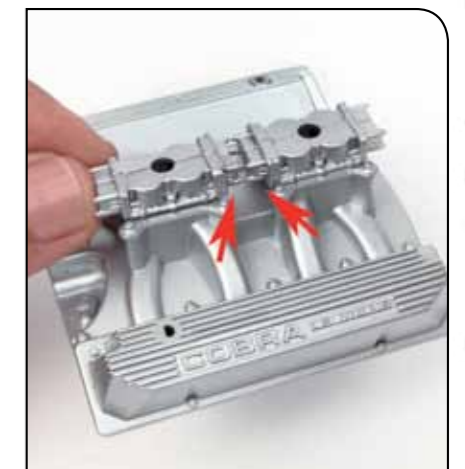
### Étape 3-J

Retournez l'ensemble et fixez-le avec une vis MP01 (3-8) par le dessous, en serrant modérément.



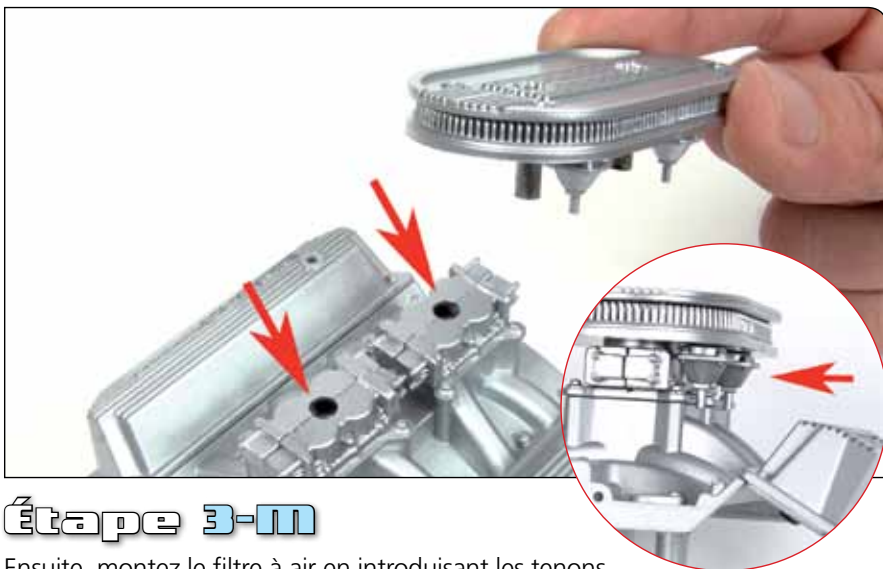
### Étape 3-K

Prenez maintenant un des carburateurs (3-9). Notez qu'une de ses extrémités est plus longue que celle du côté opposé et que sa face inférieure présente deux petites protubérances. Montez le carburateur (3-9) sur le bloc de culasses en emboîtant les protubérances dans les orifices correspondants du bloc de culasses, et ceci de manière à ce que l'extrémité la plus courte soit vers l'intérieur.



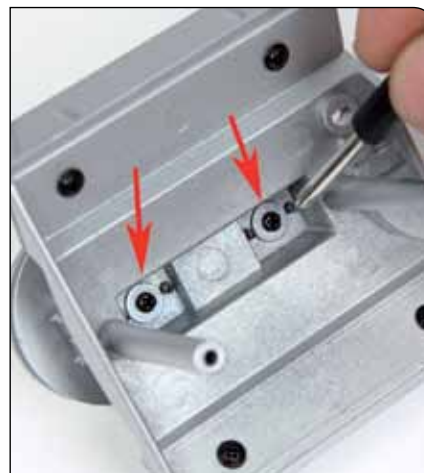
### Étape 3-L

Montez le second carburateur (3-9) de la même manière, en orientant également l'extrémité la plus courte vers l'intérieur du bloc de culasses.



### Étape 3-M

Ensuite, montez le filtre à air en introduisant les tenons cylindriques centraux de sa face inférieure dans les orifices circulaires des carburateurs. Observez l'aspect final vu de devant.



### Étape 3-N

Fixez l'ensemble par le dessous du bloc de culasses avec les 2 autres vis MP01 (3-8).



### Étape 3-O

Pour terminer, montez le bouchon du cache-culbuteurs (3-10) dans l'orifice correspondant sur le cache-culbuteurs gauche.

La forme de l'orifice ne permet le montage que dans une seule position. Appuyez sur le bouchon pour l'emboîter.

## RÉSULTAT DE CETTE PHASE DE MONTAGE

Aspect du bloc de culasses une fois les cache-culbuteurs et le filtre à air montés.

Note : la photo du modèle proposé ici est celle du prototype.

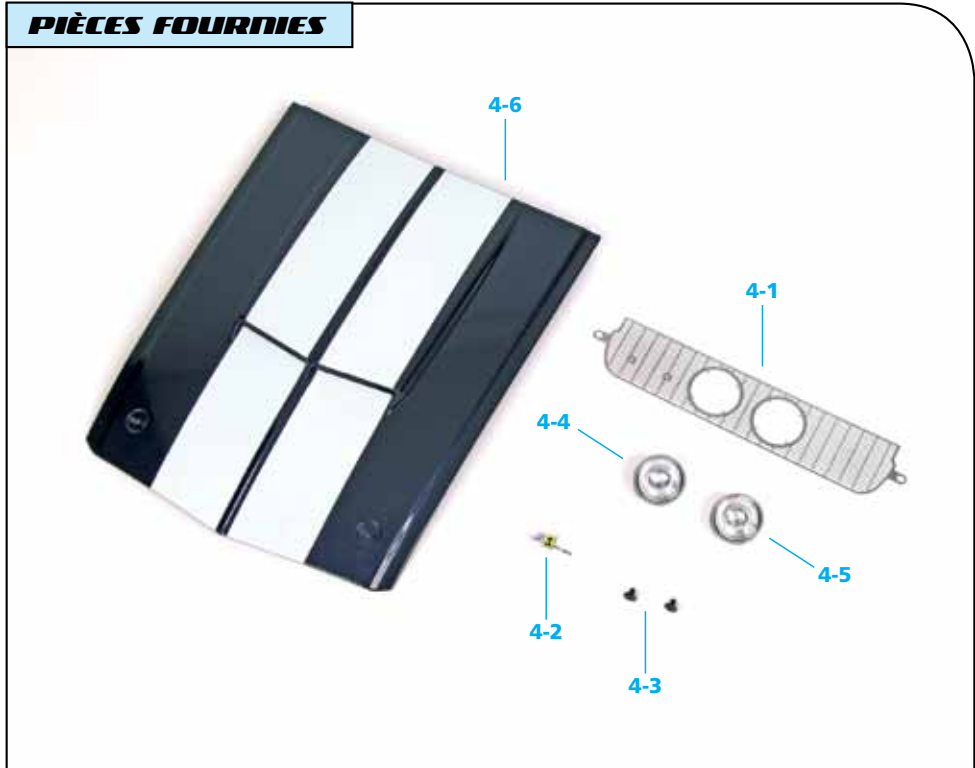




# Capot, calandre, projecteurs longue-portée et logo

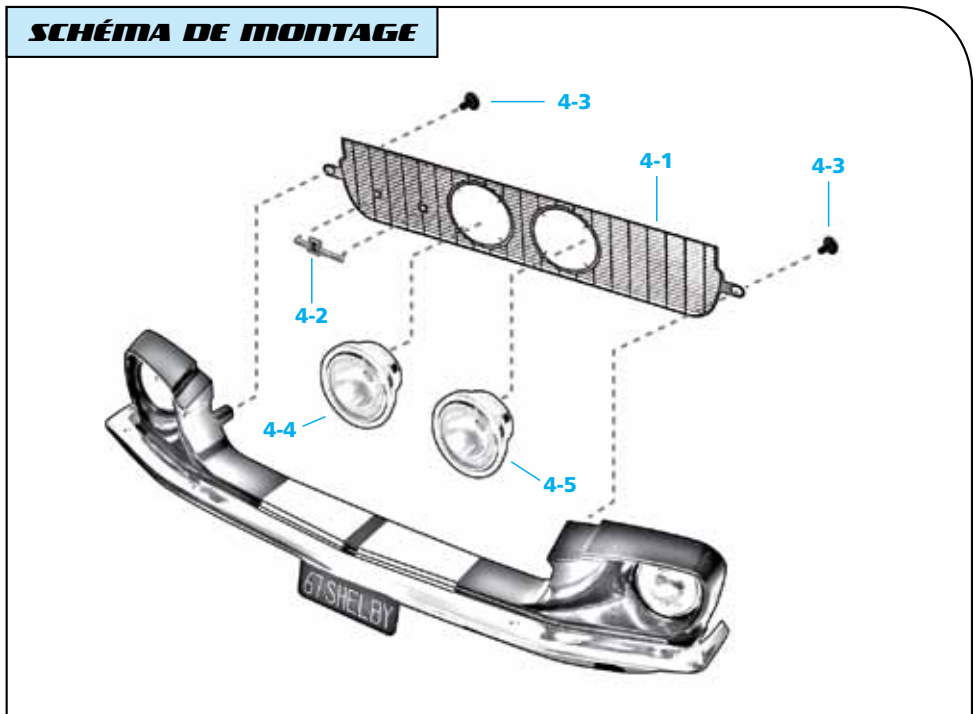
## PIÈCES FOURNIES AVEC LE NUMÉRO 4

- 4-1 Calandre
- 4-2 Logo Shelby
- 4-3 Vis de 2,3 x 3 mm (MD02)
- 4-4 Projecteur longue portée droit
- 4-5 Projecteur longue portée gauche
- 4-6 Capot moteur

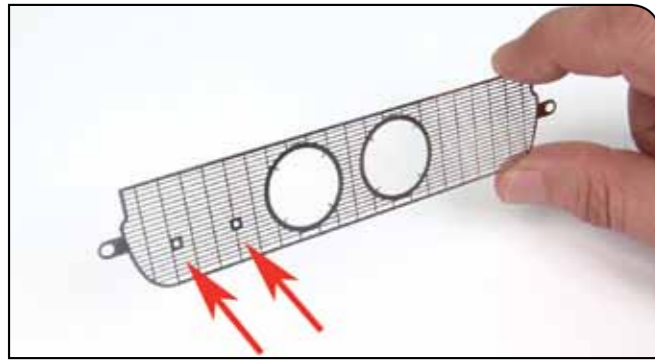


### Le capot moteur

Comme indiqué précédemment, toutes les pièces que vous recevez n'interviennent pas obligatoirement dans la séquence de montage du numéro correspondant. Ici, la pièce non utilisée est le **capot moteur**, que vous devez garder soigneusement, si possible en l'identifiant, pour l'utiliser le moment venu.

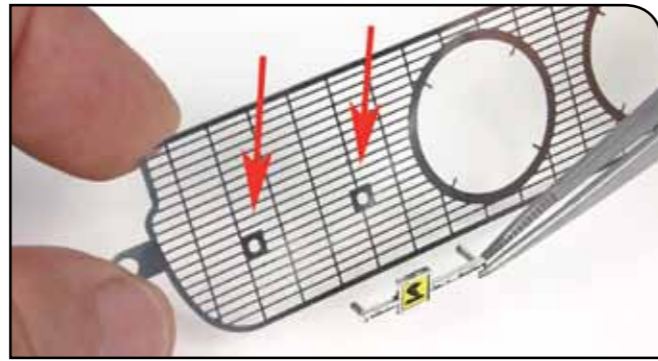


NOTE : l'aspect des pièces présentées dans ces pages peut être légèrement différent de celui des pièces fournies avec ce numéro.



### Étape 4-A

Avant de commencer, observez bien la calandre (4-1). Les 2 petits orifices doivent se situer à gauche. Dans cette position, la partie qui est face à vous correspond à l'avant de la calandre.

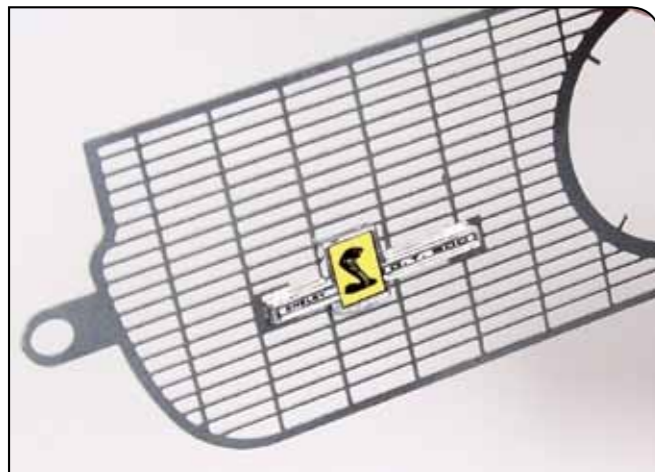


### Étape 4-B

Prenez le logo Shelby (4-2). Cette pièce s'inscrit précisément dans les 2 petits orifices, partie gauche de la calandre (4-1).

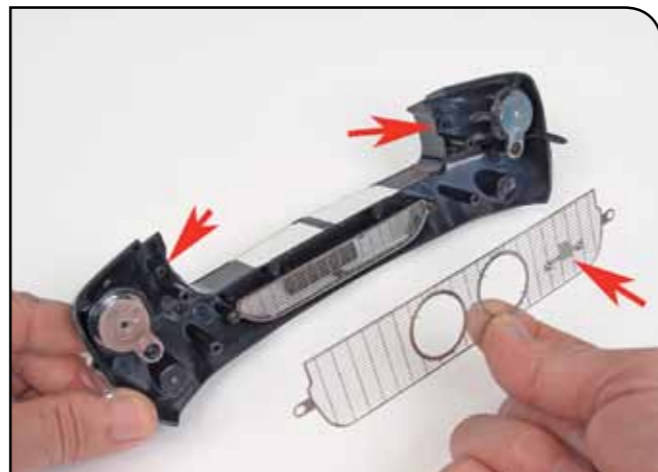
### Étape 4-C

Introduisez les 2 tenons du logo Shelby (4-2) dans les petits orifices de la calandre en appuyant légèrement de manière à ce qu'ils en dépassent derrière.



### Étape 4-D

Voici l'aspect du logo correctement monté à l'avant de la calandre.



### Étape 4-E

Récupérez le bouclier équipé à l'occasion du fascicule n° 1. Prenez la calandre, portant le logo, et emboîtez-la dans les orifices situés à l'arrière du bouclier, et indiqués par les flèches sur la photo. Le logo doit cette fois se retrouver à droite.

### Étape 4-F

Observez sur la loupe l'orifice de la partie supérieure du bouclier où doit être fixée une des extrémités de la calandre. Fixez-la avec une vis MD02 (4-3) sans visser complètement pour le moment.



### Étape 4-G

Utilisez l'autre vis MD02 (4-3) pour fixer l'autre extrémité de la calandre dans l'orifice correspondant, sans visser complètement.



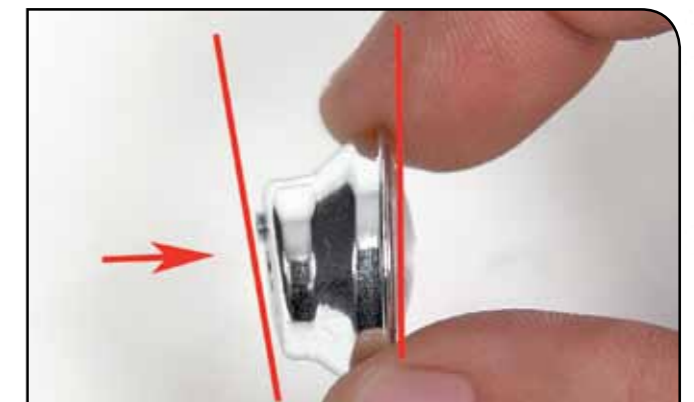
### Étape 4-H

Retournez le bouclier et observez le montage de la calandre. Vérifiez que sa partie inférieure est bien en contact avec le bouclier et qu'elle n'est pas déformée. Si tout est correct, serrez maintenant les vis.



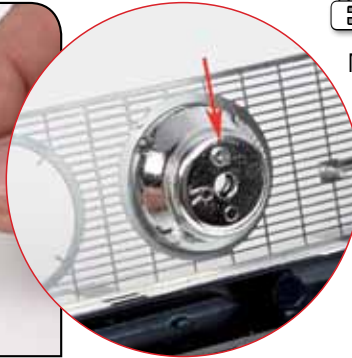
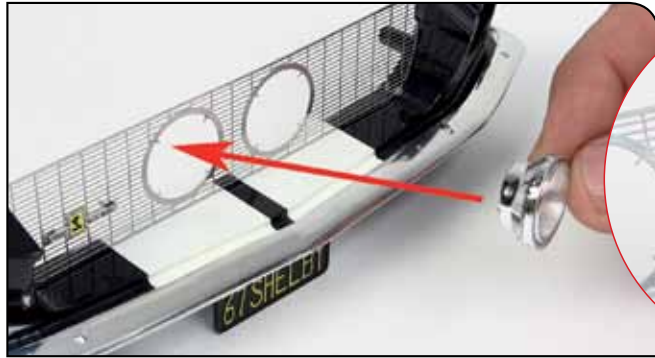
### Étape 4-I

Prenez ensuite le projecteur longue portée droit (4-4). Il est identifié par la lettre R (*right* en anglais) à l'arrière.



### Étape 4-J

Observez le projecteur longue portée droit (4-4) de profil. Notez que la face arrière est inclinée. La position montrée sur la photo correspond à la position de montage sur la calandre.



### Étape 4-K

Maintenant, introduisez le projecteur longue portée droit (4-4) dans la découpe correspondante de la calandre en appuyant avec précautions. Pour voir si le montage est correct, vérifiez que la vis située à l'arrière est en haut.



### Étape 4-L

Montez ensuite dans l'autre découpe de la calandre le projecteur longue portée gauche (4-5). Il est repéré par la lettre L (*left* en anglais) à l'arrière. Procédez comme pour le projecteur droit. Retournez l'ensemble et vérifiez que la vis des projecteurs est située en haut.

### Étape 4-M

Aspect de la calandre équipée des 2 projecteurs.

## RÉSULTAT DE CETTE PHASE DE MONTAGE

**Vue du bouclier avec la calandre, la grille, le logo et les projecteurs longue-portée montés sur le modèle terminé.**



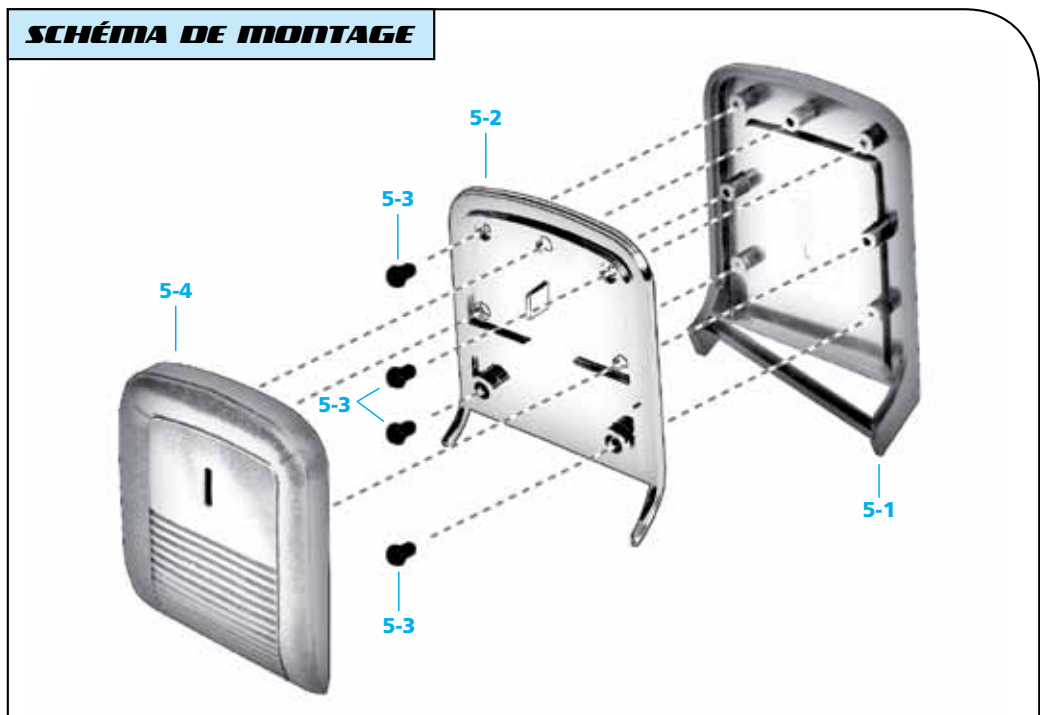
Note : la photo du modèle proposé ici est celle du prototype.



# Dossier inclinable du siège gauche

**PIÈCES FOURNIES  
AVEC LE NUMÉRO 5**

- 5-1 Arrière du dossier du siège gauche
- 5-2 Structure centrale du dossier gauche
- 5-3 Vis de 2,3 x 4 mm (MP01)
- 5-4 Avant du dossier du siège gauche



NOTE : l'aspect des pièces présentées dans ces pages peut être légèrement différent de celui des pièces fournies avec ce numéro.



### Étape 5-A

Avant de commencer l'assemblage du dossier du siège gauche, observez les orifices situés à l'arrière (5-1). Les 4 orifices destinés à recevoir les vis de fixation de la structure centrale (5-2) sont indiqués sur la photo.



### Étape 5-B

Prenez la structure centrale du dossier (5-2) et présentez-la en face des orifices situés à l'arrière du dossier (5-1) mentionnés à l'étape précédente. Vous noterez qu'il n'y a qu'une position de montage possible.



### Étape 5-C

Appuyez sur les deux pièces pour les emboîter parfaitement.



### Étape 5-D

Observez les pions d'emboîtement dépassant de la structure centrale et indiqués par des flèches. Ils sont destinés à recevoir les tenons de l'avant du dossier (5-4).



### Étape 5-E

Avant de fixer l'ensemble avec les vis, assurez-vous que les deux pièces sont parfaitement assemblées. Pour cela, observez l'ensemble de profil.



### Étape 5-F

Prenez une des vis MP01 (5-3) et placez-la en haut à droite du dossier. Ne la serrez pas pour le moment.



### Étape 5-G

Utilisez les autres vis MP01 (5-3) pour finir de fixer l'ensemble constitué de l'arrière du dossier et de la structure centrale. Observez l'emplacement de chaque vis. Après avoir mis les 4 vis en place, serrez-les définitivement, mais modérément.



### Étape 5-H

Observez maintenant l'avant du dossier (5-4). Sa face intérieure présente 3 tenons destinés à s'emboîter dans les pions d'emboîtement indiqués à l'étape 5-D.





### Paso 5-I

Pour améliorer la fixation de l'avant du dossier, vous pouvez utiliser une colle spéciale pour le plastique et en appliquer une goutte sur chaque tenon. Respectez les instructions du fabricant de la colle.



### Paso 5-J

Ensuite, montez l'avant du dossier (5-4) sur l'ensemble réalisé lors des étapes précédentes (arrière et structure centrale du dossier).



### Paso 5-K

Appuyez sur les pièces pour les emboîter et laissez la colle prendre pendant quelques instants. À l'issue, notez l'aspect du tenon de la structure centrale (indiqué sur la loupe) dans l'avant du dossier.



## RÉSULTAT DE CETTE PHASE DE MONTAGE

**Aspect du dossier du siège gauche monté dans la voiture.**

Note : la photo du modèle proposé ici est celle du prototype.