

# Montez votre **Ford Mustang** **SHELBY GT-500™ (1967)**

**Pack  
02**

Étapes 6 à 14

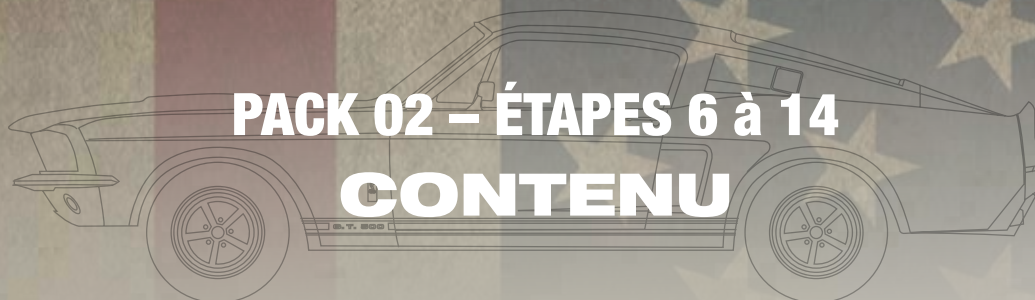


Altaya

**MODEL SPACE™**

by PLANETA DEAGOSTINI®

# Montez votre Ford **Mustang** SHELBY GT-500™ (1967)



## GUIDE DE MONTAGE PAS À PAS

## PAGE

<b>Étape 6 :</b> Silencieux, tubes et sorties d'échappement	21
<b>Étape 7 :</b> Jante et pneumatique	25
<b>Étape 8 :</b> Roue AV droite équipée	29
<b>Étape 9 :</b> Rétroviseur latéral, portière et poignée gauches	33
<b>Étape 10 :</b> Vitre et charnière de la portière gauche	37
<b>Étape 11 :</b> Garniture intérieure de la portière gauche, poignée, manivelle et bandeaux enjoliveurs	41
<b>Étape 12 :</b> Siège gauche	45
<b>Étape 13 :</b> Rétroviseur latéral droit, portière et poignée droites	49
<b>Étape 14 :</b> Vitre et charnière de la portière droite	53



Altaya

**MODEL SPACE™**  
by **PLANETA D'AGOSTINI®**

© 2017, Editorial Planeta DeAgostini, S.A.U.

Tous les droits réservés.

Déconseillé aux moins de 14 ans. Ce produit n'est pas un jouet, il n'est ni destiné ni dessiné pour jouer. Les articles peuvent être différents de ceux présentés en image.



SHELBY®, CARROLL SHELBY'S SIGNATURE & INITIALS®, CARROLL SHELBY'S PHOTOGRAPH, LIKENESS & VOICE®, GT-500®, THE SHELBY MODIFICATIONS TO CREATE THE SHAPE AND DESIGN OF THE 1960S SHELBY GT-500 VEHICLE™ are registered trademarks and/or the tradadress of Carroll Shelby and Carroll Shelby Licensing, Inc. (Shelby). COBRA and the COBRA SNAKE Designs are trademarks of Ford Motor Company used under license.



Ford Motor Company  
trademarks and trade  
dress used under license

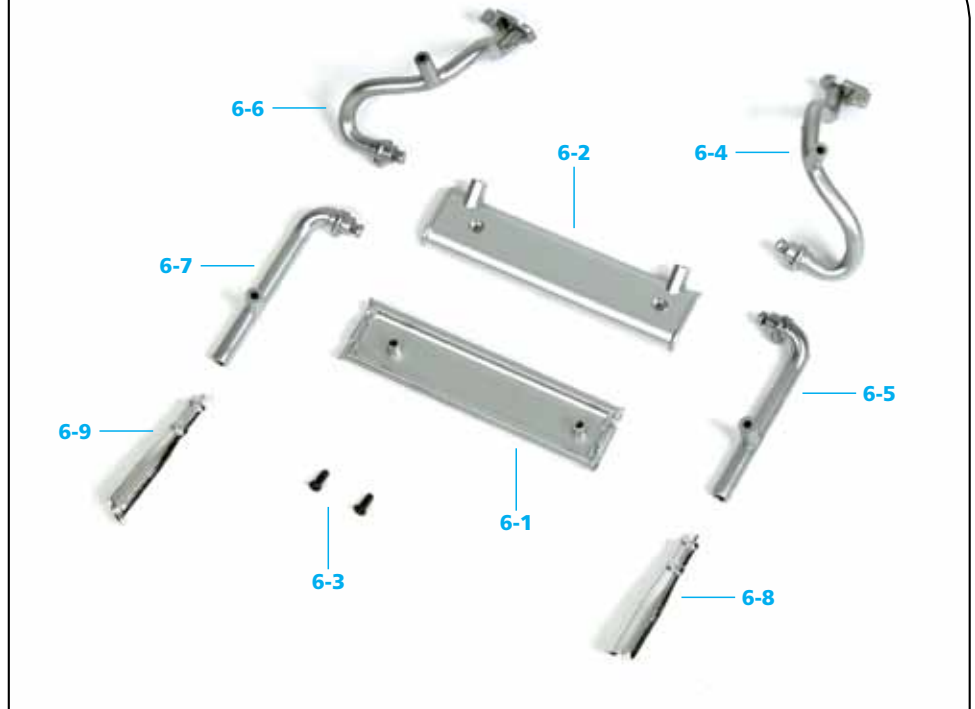


# Silencieux, tubes et sorties d'échappement

## PIÈCES FOURNIES AVEC LE NUMÉRO 6

- 6-1 Demi-silencieux inférieur transversal
- 6-2 Demi-silencieux supérieur transversal
- 6-3 Vis de 2,3 x 4 mm (MP01)
- 6-4 Tube intermédiaire droit
- 6-5 Tube d'échappement droit
- 6-6 Tube intermédiaire gauche
- 6-7 Tube d'échappement gauche
- 6-8 Sortie d'échappement droite
- 6-9 Sortie d'échappement gauche

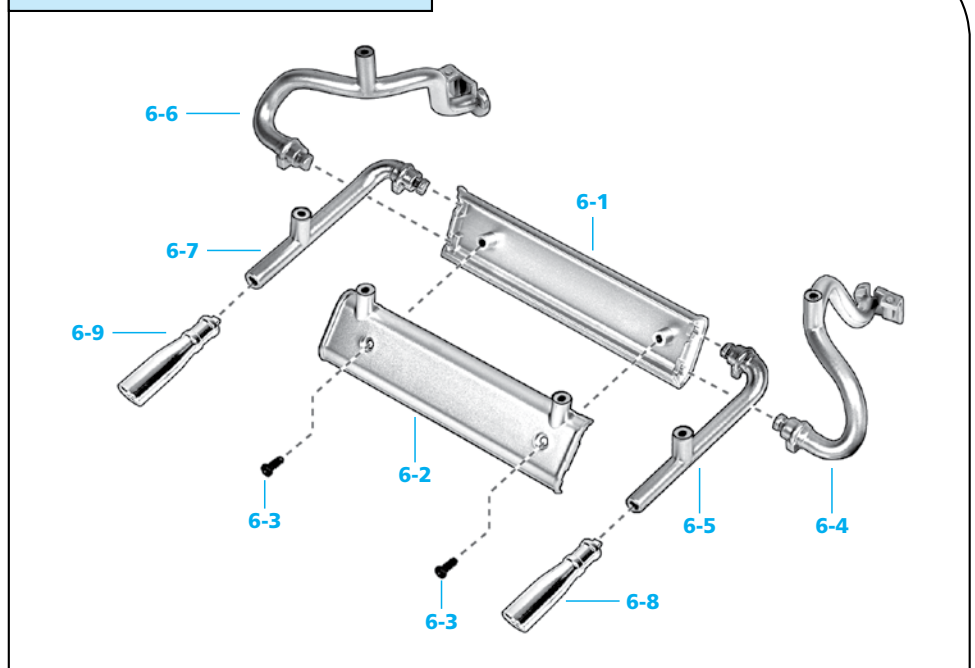
### PIÈCES FOURNIES



### Droit et gauche

Il convient de noter que lorsque les adjectifs droit(e) ou gauche sont mentionnés pendant le montage, la référence est toujours le sens de la marche du véhicule, c'est-à-dire par rapport à votre position si vous étiez installé au volant de la Mustang.

### SCHÉMA DE MONTAGE



NOTE : l'aspect des pièces présentées dans ces pages peut être légèrement différent de celui des pièces fournies avec ce numéro.



### Étape 6-A

Observez le demi-silencieux inférieur (6-1). Vous noterez que ses extrémités présentent 2 encoches, une rectangulaire et une circulaire, destinées au montage des éléments de l'échappement.



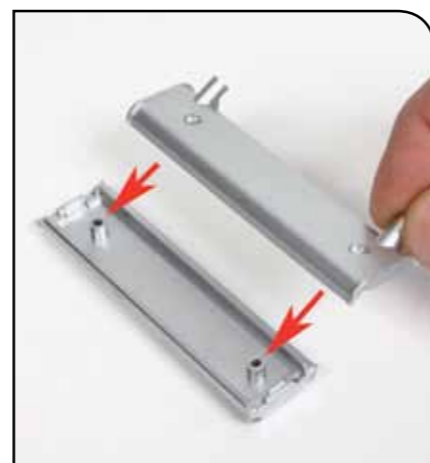
### Étape 6-B

Prenez le tube intermédiaire droit (6-4) et vérifiez son ajustement dans l'encoche rectangulaire du demi-silencieux inférieur (6-1). Ne le montez pas pour le moment.



### Étape 6-C

Vérifiez également l'ajustement, sans le monter, du tube d'échappement droit (6-5). Celui-ci s'emboîte dans la découpe circulaire du silencieux.

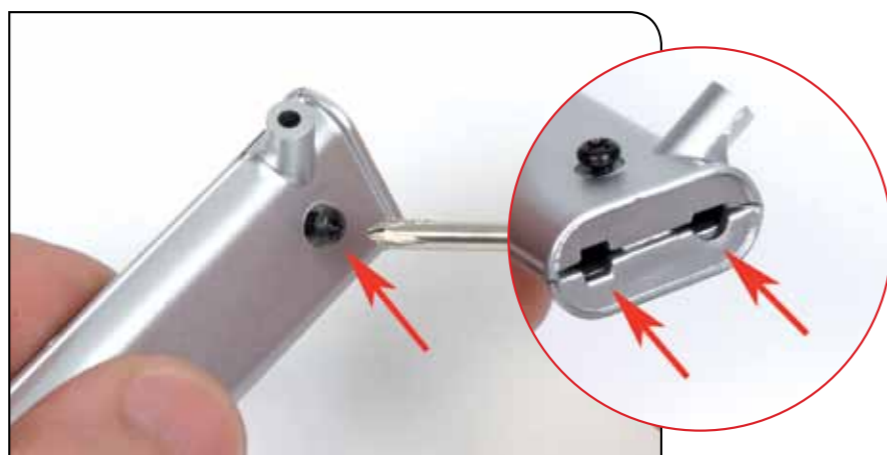


### Étape 6-D

Ensuite, commencez l'assemblage du silencieux en accouplant la moitié inférieure (6-1) et la moitié supérieure (6-2). Emboîtez chaque moitié dans l'autre. Les tenons et les orifices déterminent l'assemblage correct.

### Étape 6-E

Introduisez une vis MP01 (6-3) dans un des orifices de fixation du silencieux et vissez-la de quelques tours, uniquement pour maintenir les pièces assemblées. Observez maintenant la forme des encoches aux extrémités.



### Étape 6-F

Écartez légèrement les deux demi-silencieux pour emboîter le tube intermédiaire droit (6-4). Introduisez-le dans les encoches rectangulaires en l'orientant comme le montre la photo.



### Étape 6-G

Tout en maintenant le tube intermédiaire droit (6-4), introduisez le tube d'échappement droit (6-5), en l'orientant comme le montre la photo. Assurez-vous que les deux tubes sont correctement positionnés et serrez la vis fixant l'ensemble.



### Étape 6-H

Voici l'aspect des tubes et du silencieux vus de profil, tels qu'assemblés précédemment. Notez que tous les tenons de montage sont dirigés vers le haut.



### Étape 6-I

Ensuite, et avec précautions, écartez l'autre extrémité des 2 demi-silencieux et introduisez le tube intermédiaire gauche (6-6) entre les 2 encoches rectangulaires en l'orientant comme le montre la photo.

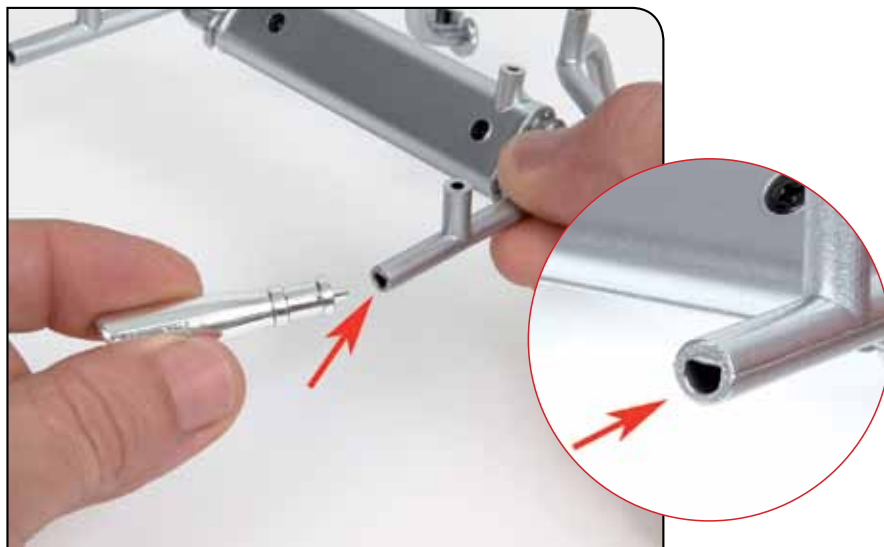
### Étape 6-J

Ensuite, introduisez le tube d'échappement gauche (6-7) entre les encoches circulaires libres. Appuyez sur les 2 demi-silencieux et introduisez l'autre vis MP01 (6-3) pour fixer l'ensemble définitivement.



### Étape 6-K

Montez maintenant la sortie d'échappement droite (6-8) à l'extrémité du tube d'échappement droit (6-5). La forme du tenon et de l'orifice dans lequel il doit s'emboîter détermine la position de montage. Avant de continuer, appliquer une goutte de colle à prise rapide (de type cyanoacrylate) pour maintenir l'ensemble. Respectez les instructions du fabricant de la colle.



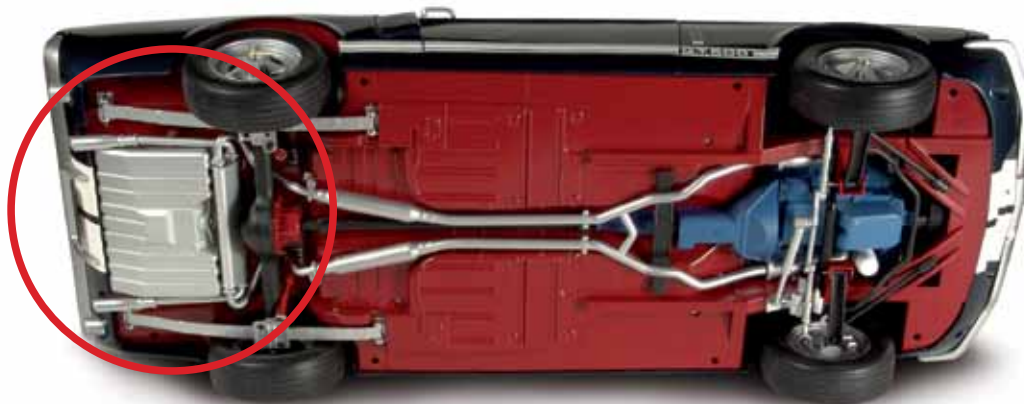
### Étape 6-L

Montez la sortie d'échappement gauche (6-9) à l'extrémité du tube d'échappement gauche (6-7). La forme du tenon et de l'orifice dans lequel il doit s'emboîter détermine la position de montage. Utilisez également une goutte de colle à prise rapide.



## RÉSULTAT DE CETTE PHASE DE MONTAGE

Aspect des tubes d'échappement montés sur la voiture terminée.



Note : la photo du modèle proposé ici est celle du prototype.  
La couleur rouge du châssis de la miniature reproduit la teinte rouge oxyde de la voiture originale.



# Jante et pneumatique

**PIÈCES FOURNIES  
AVEC LE NUMÉRO 7**

7-1 Jante

7-2 Pneumatique



**Conseil  
technique**

Pour faciliter le montage du pneumatique sur la jante, il est possible de l'assouplir à l'air chaud avec un sèche-cheveux. Il n'est pas nécessaire de trop chauffer le pneumatique car, grâce à son excellente composition, il s'assouplit facilement.



NOTE : l'aspect des pièces présentées dans ces pages peut être légèrement différent de celui des pièces fournies avec ce numéro.



### Étape 7-A

Commencez le montage en plaçant la jante (7-1) dans le pneumatique (7-2). Avant de commencer, reportez-vous au **Conseil technique** page 25, puis introduisez d'abord une partie de la jante.



### Étape 7-B

Introduisez le reste de la jante de manière à ce que le pneumatique l'enveloppe complètement. À l'issue du montage, laissez l'ensemble au repos pour que le pneumatique retrouve sa forme initiale.

### Étape 7-C

Vous disposez maintenant de 2 roues complètes, les roues AV, mais il reste quelques éléments à monter sur la seconde, ce qui sera l'objet du prochain fascicule.



### RÉSULTAT DE CETTE PHASE DE MONTAGE

Aspect de la roue complète montée sur la voiture.

Note : la photo du modèle proposé ici est celle du prototype.

### Le logo Shelby

De nombreux éléments de la Mustang Shelby GT-500™ de 1967 arboraient le logo Shelby. Votre modèle réduit reproduit exactement ce logo à chacun de ses emplacements : en bas des ailes avant, sur la grille de calandre, sur la jupe arrière, sur le volant et la planche de bord et, bien sûr, au centre de chaque jante.



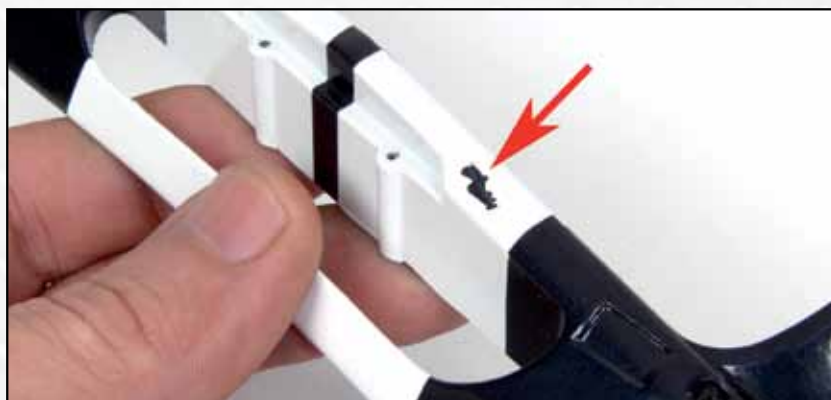
### Manipulation des pièces

Les pièces de votre Mustang Shelby GT-500™ de 1967 sont des reproductions très précises de celles du modèle original. Elles sont également très fragiles. Il est donc primordial de les manipuler avec d'extrêmes précautions lorsque vous les montez et de les conserver de manière à éviter tous frottements excessifs entre elles. Comme conseillé précédemment, vous devez faire particulièrement attention aux pièces qui n'ont pas encore été montées, notamment les vis. Conservez-les dans de petits sachets en plastique transparent en notant la référence indiquée dans le fascicule. Vous les retrouverez ainsi plus facilement au moment de les utiliser.

Lorsque vous êtes prêt(e) à monter les pièces fournies avec chaque fascicule, nous vous conseillons de recouvrir le plan de travail d'un matériau souple, mousse, éponge, feutre ou tout autre matériau similaire. Ainsi, les pièces utilisées seront protégées contre les coups éventuels ou frottements.



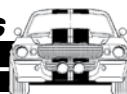
Avec ses bandes blanches, la carrosserie est particulièrement fragile et il est essentiel d'éviter les coups et les frottements qui pourraient détériorer l'aspect de votre superbe Mustang.



Les pièces de couleur métallisée sont également fragiles car le moindre choc peut les rayer ou écailler la peinture.





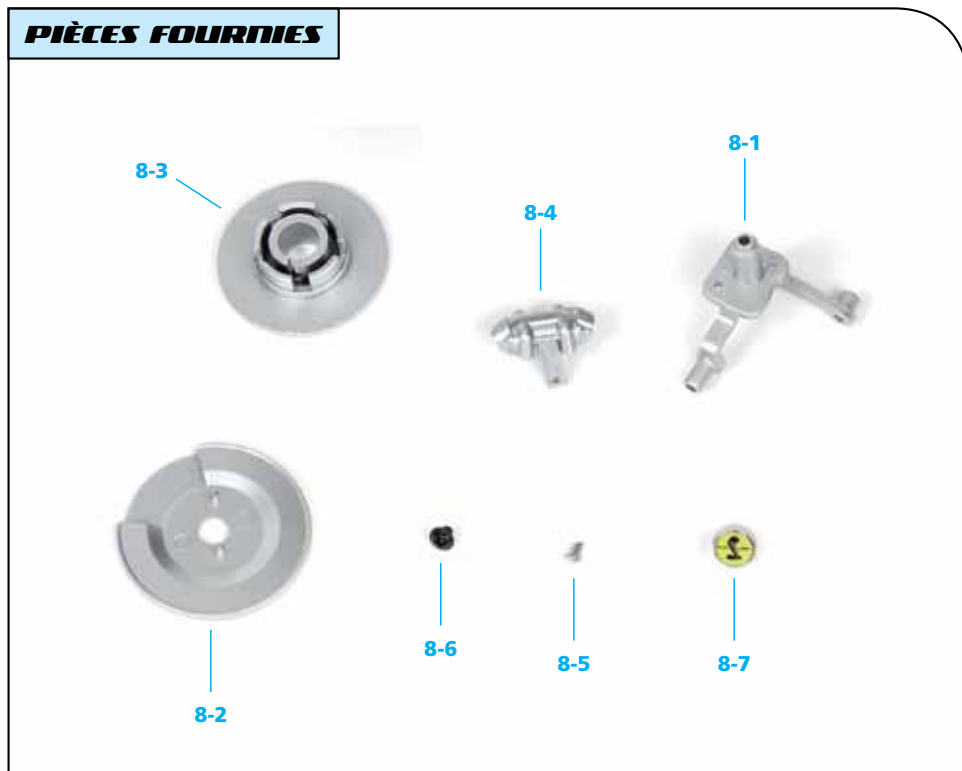


# Roue AV droite équipée

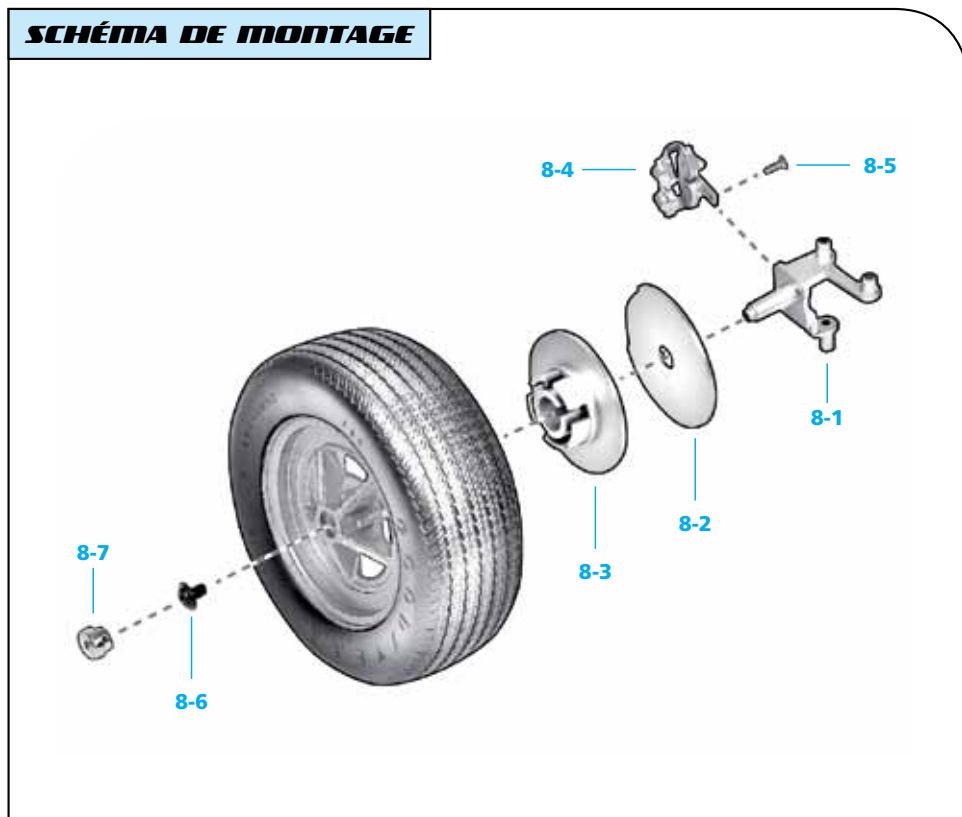
## PIÈCES FOURNIES AVEC LE NUMÉRO 8

- 8-1 Porte-roue
- 8-2 Protection du disque de frein
- 8-3 Disque de frein
- 8-4 Étrier de frein
- 8-5 Vis de 1,2 x 3 mm (MD04)
- 8-6 Vis de 2,3 x 3 mm (MD02)
- 8-7 Enjoliveur avec logo Shelby

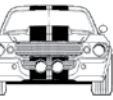
### PIÈCES FOURNIES



### SCHÉMA DE MONTAGE



NOTE : l'aspect des pièces présentées dans ces pages peut être légèrement différent de celui des pièces fournies avec ce numéro.



### Étape 8-A

Prenez le porte-roue (8-1) et la protection du disque de frein (8-2). Notez les 2 orifices du porte-roue et les 2 tenons de la protection indiqués sur la photo. Ils sont prévus pour ne s'emboîter que dans une seule position.



### Étape 8-B

Assemblez les 2 pièces en faisant passer la fusée du porte-roue (8-1) dans l'orifice central de la protection du disque de frein (8-2) et en faisant coïncider les petits tenons de la protection avec les orifices du porte-roue. Le résultat est tel que le montre la photo.

### Étape 8-C

Prenez maintenant le disque de frein (8-3), avec sa partie plane dirigée vers l'élément assemblé précédemment et montez-le en faisant passer la fusée du porte-roue dans l'orifice central du disque de frein. Le disque doit tourner librement une fois monté.



### Étape 8-D

Ensuite, emboîtez le tenon de l'étrier de frein (8-4) dans le porte-roue. Notez que le porte-roue présente une petite découpe à cet effet.



### Étape 8-E

Fixez l'ensemble avec la vis MD04 (8-5) en serrant modérément.



### Étape 8-F

Observez le résultat. L'étrier de frein maintient le disque, mais la rotation de ce dernier doit rester libre.



### Étape 8-G

Récupérez la roue assemblée à l'occasion du fascicule 7 et emboîtez l'ensemble porte-roue/disque de frein dans la partie centrale de la jante.

Observez sur la loupe l'ergot rectangulaire de la jante, qui permettra d'entraîner le disque de frein.



### Étape 8-H

À l'issue du montage, faites tourner l'ensemble porte-roue/disque de frein dans la roue pour que l'ergot rectangulaire de la jante s'engage dans une des encoches du disque.

### Étape 8-I

Fixez les pièces assemblées avec la vis MD02 (8-6), par l'extérieur de la jante.



### Étape 8-J

Pour terminer, emboîtez en appuyant l'enjoliveur avec le logo Shelby (8-7), de manière à ce qu'il recouvre la vis de fixation de la roue montée précédemment.



### RÉSULTAT DE CETTE PHASE DE MONTAGE

Aspect de la roue  
AV droite complète  
montée sur la voiture  
terminée.

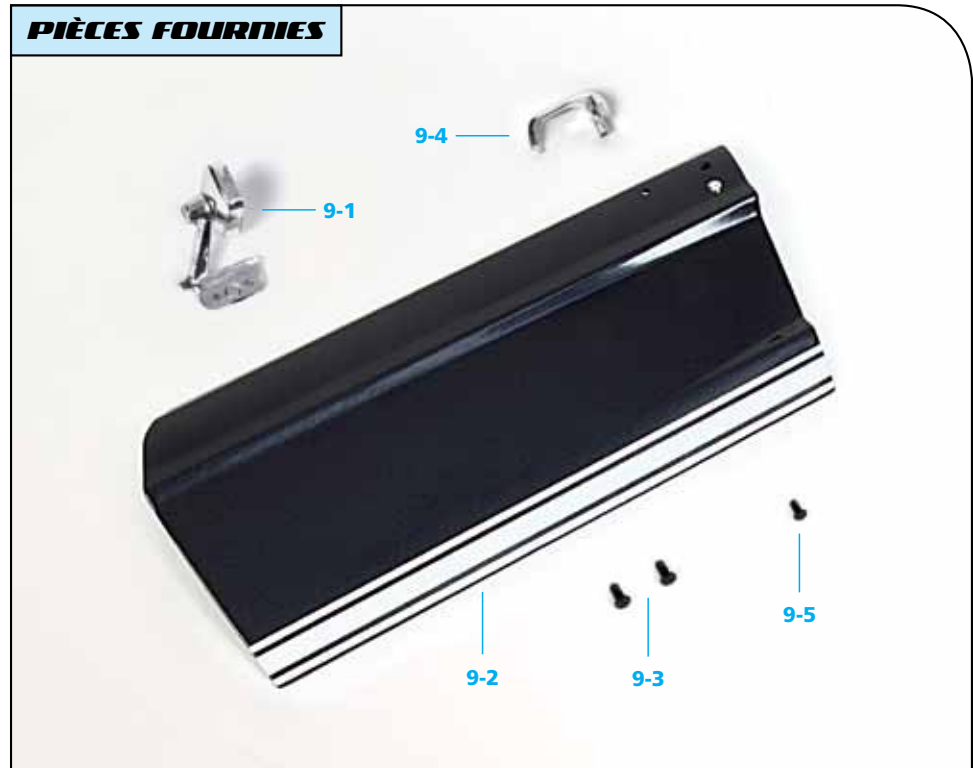
Note : la photo du modèle proposé ici est celle du prototype.



# Rétroviseur latéral, portière et poignée gauches

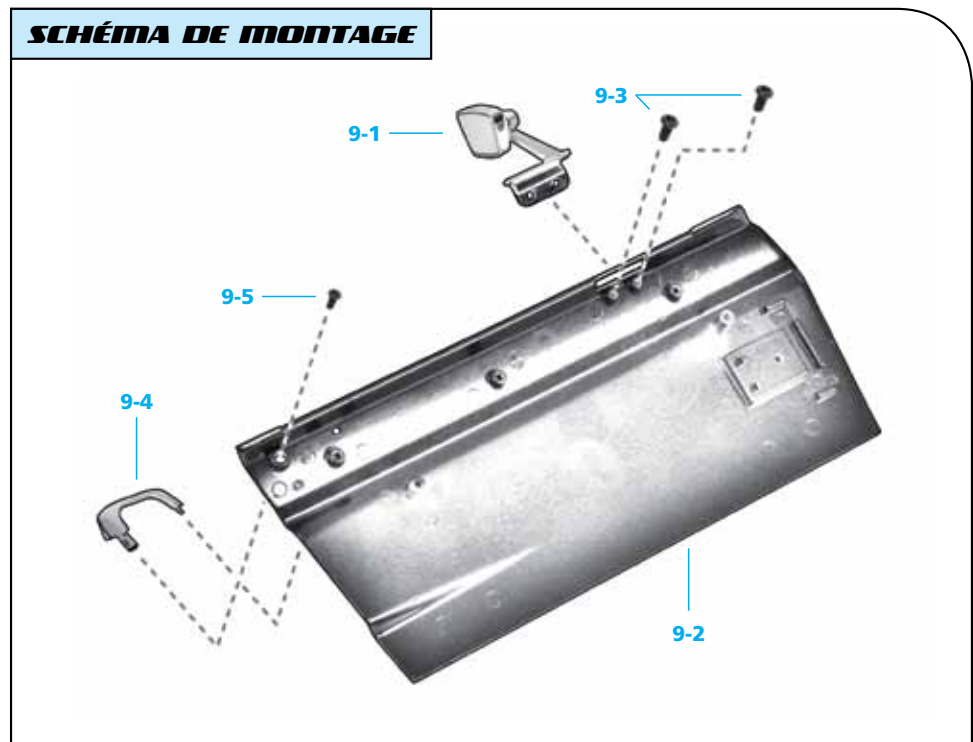
## PIÈCES FOURNIES AVEC LE NUMÉRO 9

- 9-1 Rétroviseur latéral gauche
- 9-2 Portière gauche
- 9-3 Vis de 1,8 x 3,5 mm (MD05)
- 9-4 Poignée de portière gauche
- 9-5 Vis de 1,2 x 3 mm (MP02)



### Conservation des pièces

Il est important de conserver correctement les pièces, qu'elles soient utilisées immédiatement ou lors de séquences de montage ultérieures. N'oubliez pas que la carrosserie est particulièrement fragile et qu'elle doit être protégée contre les rayures et les coups susceptibles de détériorer la beauté de votre Ford Mustang Shelby GT-500TM.

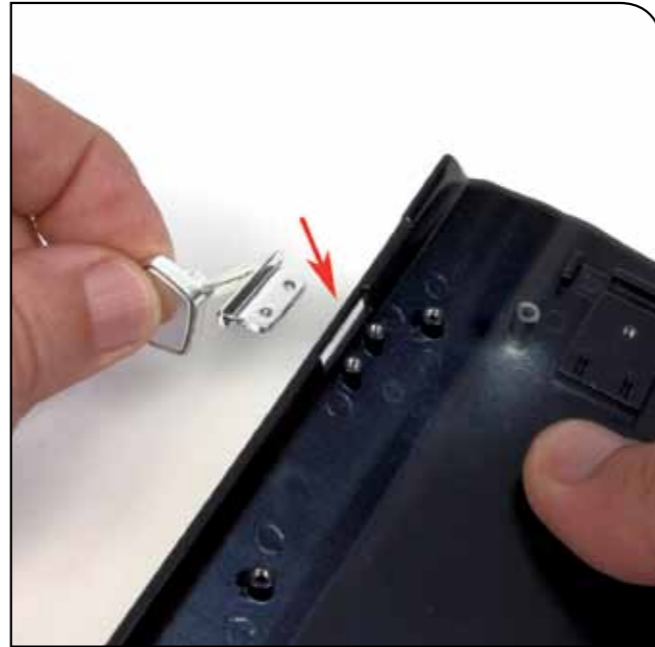


NOTE : l'aspect des pièces présentées dans ces pages peut être légèrement différent de celui des pièces fournies avec ce numéro.



### Étape 9-A

Prenez le rétroviseur latéral gauche (9-1) et notez l'inclinaison de son embase. C'est dans cette position qu'il devra être monté au cours de l'étape suivante.



### Étape 9-B

Maintenez la portière gauche (9-2) avec l'intérieur dirigé vers le haut. Introduisez l'embase du rétroviseur (9-1) dans la rainure de la portière en l'orientant comme indiqué à l'étape précédente.



### Étape 9-C

Après avoir été introduite dans la rainure de la portière, l'embase du rétroviseur doit venir en appui sur les orifices de fixation de la portière.



### Étape 9-D

Avant de continuer, vérifiez que les orifices de l'embase du rétroviseur coïncident avec ceux de la portière.



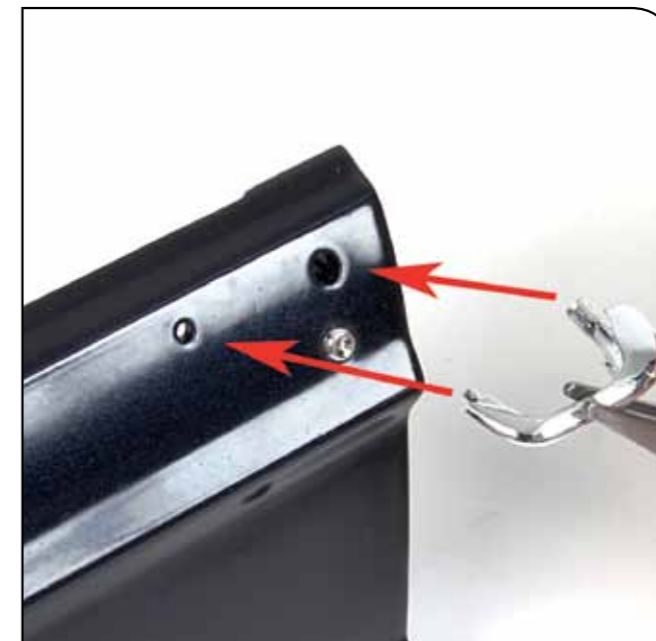
### Étape 9-E

Fixez le rétroviseur à la portière avec les 2 vis MD05 (9-3). Visser une première vis sans la serrer, puis la seconde. Enfin, serrer les 2 vis modérément.



### Étape 9-F

Observez le profil supérieur de la portière depuis le haut. Si le rétroviseur a été monté correctement il doit être tel que le montre la photo.



### Étape 9-G

Ensuite, montez la poignée (9-4) à l'autre extrémité de la portière. Notez que la poignée présente deux tenons différents qui s'emboîtent dans les orifices correspondants de la portière, ce qui ne permet le montage que dans une seule position.



### Étape 9-H

Appuyez sur la poignée pour l'emboîter parfaitement afin qu'elle soit bien en contact avec la portière.

### Étape 9-I

Utilisez la vis MP02 (9-5) pour fixer la poignée. Serrez la vis modérément par l'intérieur de la portière dans la fixation de la poignée.



### Étape 9-J

Observez l'aspect de la portière gauche de votre modèle réduit une fois le rétroviseur et la poignée montés.



### RÉSULTAT DE CETTE PHASE DE MONTAGE

Aspect de la portière montée sur la voiture terminée.



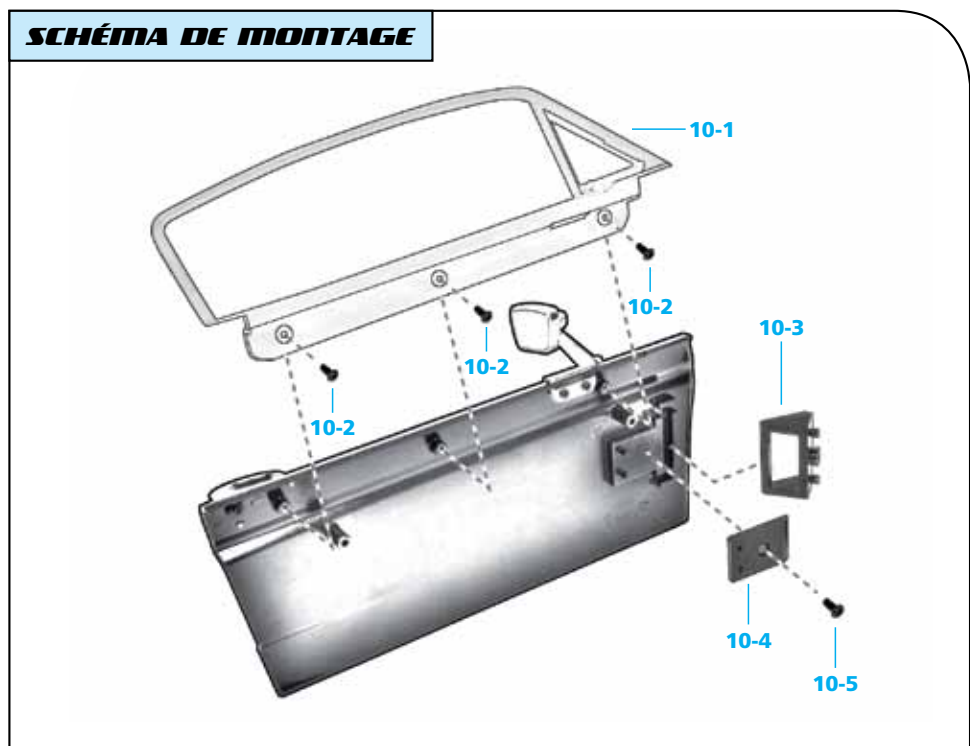
Note : la photo du modèle proposé ici est celle du prototype.



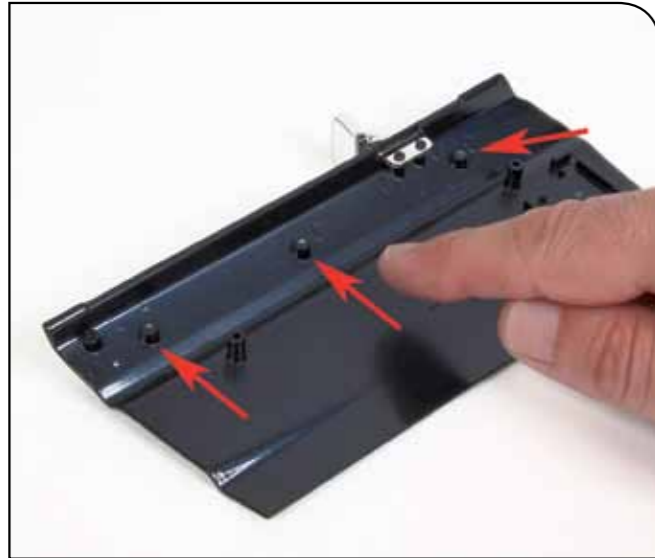
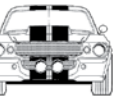
# Vitre et charnière de la portière gauche

**PIÈCES FOURNIES  
AVEC LE NUMÉRO 10**

- 10-1 Vitre de la portière gauche
- 10-2 Vis de 1,8 x 3,5 mm (MD05)
- 10-3 Charnière de la portière
- 10-4 Support de charnière
- 10-5 Vis de 2,3 x 4 mm (MD06)



NOTE : l'aspect des pièces présentées dans ces pages peut être légèrement différent de celui des pièces fournies avec ce numéro.



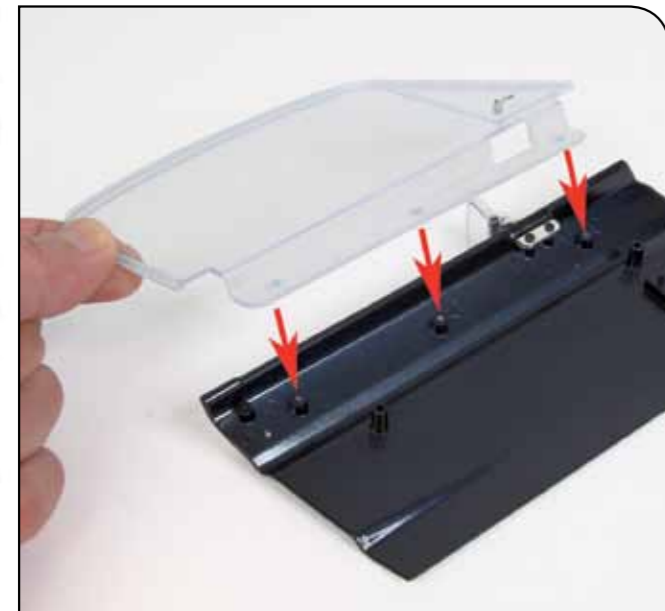
### Étape 10-A

Récupérez la portière gauche équipée du rétroviseur et de la poignée et posez-la sur le plan de travail avec la partie intérieure dirigée vers le haut. Manipulez la portière avec précautions pour ne détériorer aucun de ses accessoires. Observez maintenant les fixations destinées à recevoir la vitre et signalées par les flèches.



### Étape 10-B

Prenez maintenant la vitre (10-1) et notez qu'elle présente trois orifices correspondant aux fixations sur la portière. La position correcte de la vitre est telle que montrée sur la photo.



### Étape 10-C

Ensuite, présentez la vitre sur la portière en emboîtant les fixations de cette dernière dans les orifices de la vitre.



### Étape 10-D

Observez la portière et la vitre selon le même angle que la photo ; notez qu'une seule position de montage est possible. Notez également que la vitre présente une petite découpe permettant d'accéder aux vis de fixation du rétroviseur.



### Étape 10-E

Commencez à fixer la vitre à la portière avec une vis MD05 (10-2) sans la serrer pour le moment.



### Étape 10-F

Montez maintenant deux vis MD05 (10-2) dans les autres fixations sur la portière. Serrez modérément toutes les vis pour que la vitre soit parfaitement fixée.



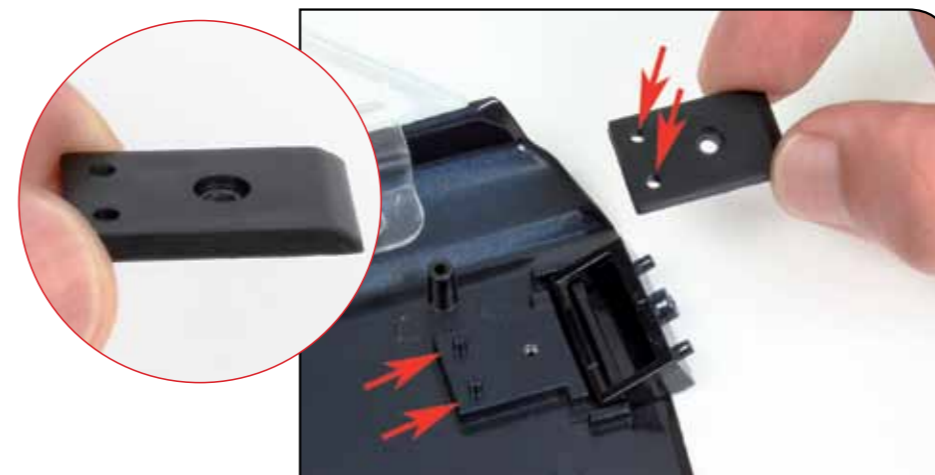
### Étape 10-G

Récupérez la charnière (10-3) et présentez-la sur la portière, dans la même position que sur la photo, en tenant compte de sa forme trapézoïdale.



### Étape 10-H

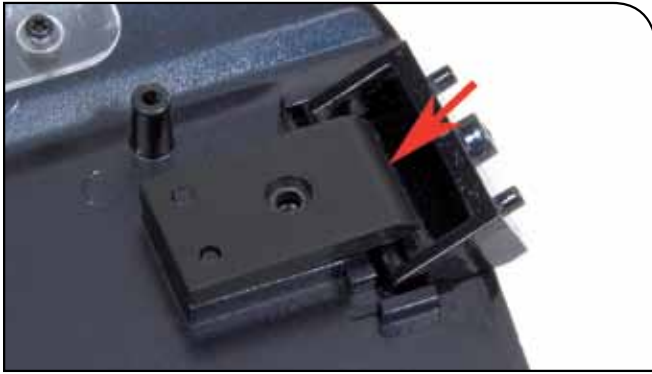
Placez l'axe de la charnière dans la rainure de la portière en la maintenant dans la position indiquée à l'étape précédente.



### Étape 10-I

Prenez maintenant le support de charnière (10-4). Notez qu'un de ses côtés est arrondi et que l'autre présente deux petits orifices. Orientez le support de manière à ce que ces deux orifices coïncident avec les tenons de la portière.





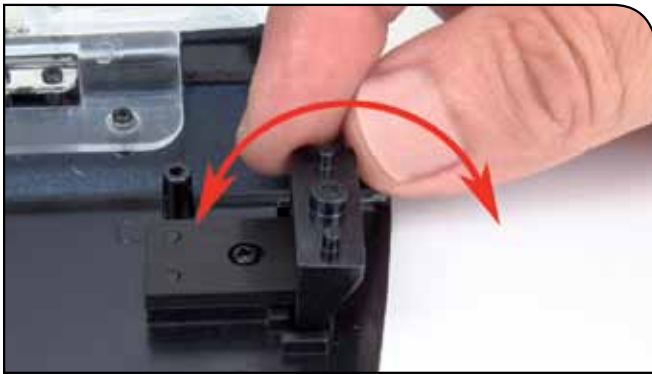
### Étape 10-J

Montez le support sur la portière de manière à ce que la partie arrondie soit positionnée sur l'axe de la charnière, comme le montre la photo.



### Étape 10-K

Fixez le support avec la vis MD06 (10-5). Serrez la vis correctement mais modérément.



### Étape 10-L

Vérifiez maintenant que la charnière pivote librement. Cela permettra d'ouvrir et de fermer la portière une fois celle-ci montée sur la voiture.



### Étape 10-M

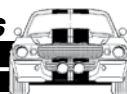
Voici l'aspect de la portière à l'issue de la présente séquence de montage.

## RÉSULTAT DE CETTE PHASE DE MONTAGE

Aspect de la portière gauche montée sur la voiture terminée.



Note : la photo du modèle proposé ici est celle du prototype.



## Garniture intérieure de la portière gauche, poignée, manivelle et bandeaux enjoliveurs

### PIÈCES FOURNIES AVEC LE NUMÉRO 11

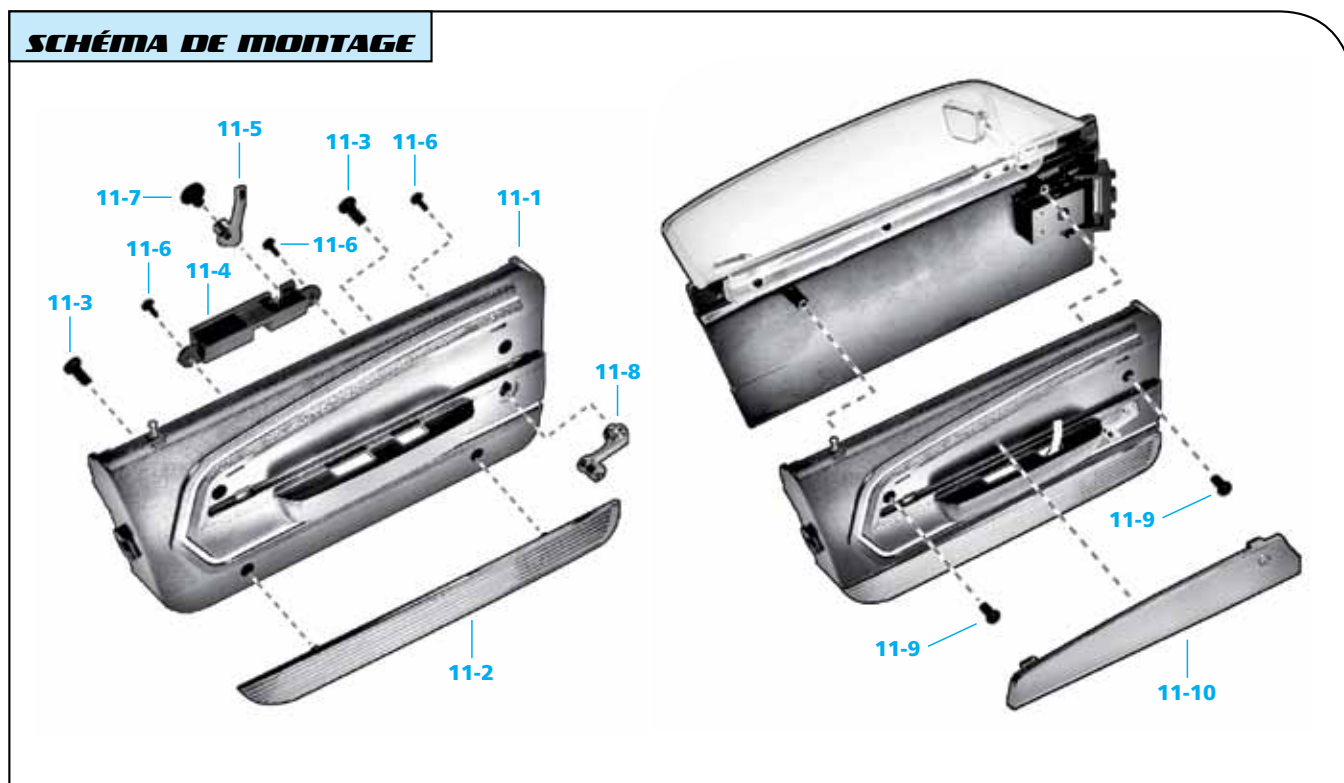
- 11-1 Garniture intérieure de la portière gauche
- 11-2 Bandeau enjoliveur inférieur de la garniture
- 11-3 Vis de 2,3 x 4 mm (MP01)
- 11-4 Vide-poche de la garniture
- 11-5 Poignée intérieure d'ouverture de la portière
- 11-6 Vis de 1,2 x 3 mm (MP02)
- 11-7 Vis de 2,3 x 3 mm (MP03)
- 11-8 Manivelle de la vitre
- 11-9 Vis de 2,3 x 4 mm (MD06)
- 11-10 Bandeau enjoliveur supérieur de la garniture

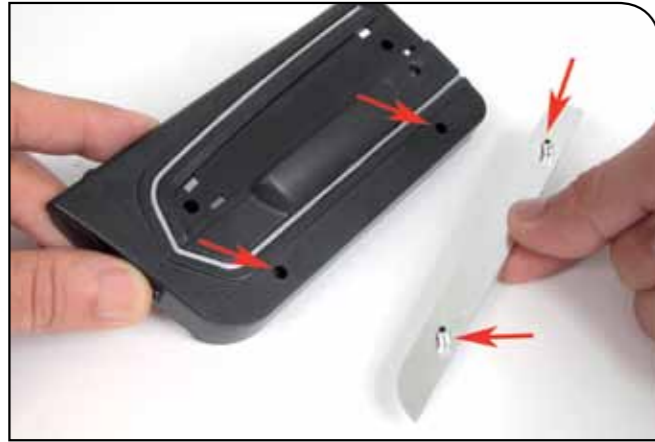
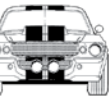
NOTE : l'aspect des pièces présentées dans ces pages peut être légèrement différent de celui des pièces fournies avec ce numéro.

### PIÈCES FOURNIES



### SCHEMA DE MONTAGE





### Étape 11-A

Pour commencer cette séquence de montage, assemblez le bandeau enjoliveur inférieur (11-2) et la garniture intérieure de la portière gauche (11-1). Notez les 2 pattes du bandeau enjoliveur et les orifices correspondants dans la partie inférieure de la garniture.



### Étape 11-B

Appuyez sur le bandeau enjoliveur inférieur (11-2) pour l'emboîter parfaitement.



### Étape 11-C

Fixez les 2 pièces avec 2 vis MP01 (11-3). Introduisez d'abord une vis sans la serrer complètement, puis la seconde vis et serrez l'ensemble.



### Étape 11-D

Ensuite, montez la poignée intérieure d'ouverture de la portière (11-5) dans le logement correspondant située dans le vide-poche de la garniture (11-4). Pour le moment, la poignée est simplement posée.

### Étape 11-E

Prenez l'ensemble en vous assurant que la poignée est en place et emboîtez cette poignée dans la petite découpe rectangulaire (indiquée sur la photo) réalisée dans la garniture de la portière. Notez que la poignée ressort de l'autre côté de la garniture.



### Étape 11-F

Ensuite, fixez l'ensemble avec 2 vis MP02 (11-6). Ne serrez les vis qu'après les avoir introduites toutes les deux.



### Étape 11-G

Maintenant, fixez la poignée avec la vis MP03 (11-7). À l'issue, la poignée doit pouvoir pivoter librement.

### Étape 11-H

Ensuite, montez la manivelle de la vitre (11-8) sur la garniture. Vous constaterez que la manivelle est pourvue d'un petit tenon prévu pour s'emboîter dans une encoche dans l'orifice de fixation, ce qui n'autorise qu'une seule position de montage.



### Étape 11-I

Fixez la manivelle avec une vis MP02 (11-6) en la serrant modérément. La manivelle sera immobilisée dans la position indiquée sur la loupe (photo étape 11-H).



### Étape 11-J

Récupérez la portière gauche et posez-la sur le plan de travail avec l'intérieur dirigé vers le haut (reportez-vous aux Conseils donnés à l'occasion du fascicule 7 concernant la manipulation des pièces). Placez la garniture intérieure sur la portière de manière à ce que les tenons de celle-ci coïncident avec les orifices de la garniture.

### Étape 11-K

Après avoir vérifié l'assemblage des 2 éléments, fixez-les avec 2 vis MD06 (11-9). Serrez ces vis modérément.



### Étape 11-L

Prenez maintenant le bandeau enjoliveur supérieur de la garniture (11-10) pour habiller la partie centrale. Commencez par monter le bas du bandeau dans les encoches inférieures de la garniture. Il est nécessaire de déplacer légèrement la poignée intérieure de la portière pour permettre la mise en place du bandeau enjoliveur.



### Étape 11-m

Appuyez sur la partie supérieure du bandeau enjoliveur pour l'emboîter correctement dans la garniture de la portière.

### RÉSULTAT DE CETTE PHASE DE MONTAGE

**Aspect de la portière gauche montée sur la voiture terminée.**



Note : la photo du modèle proposé ici est celle du prototype.



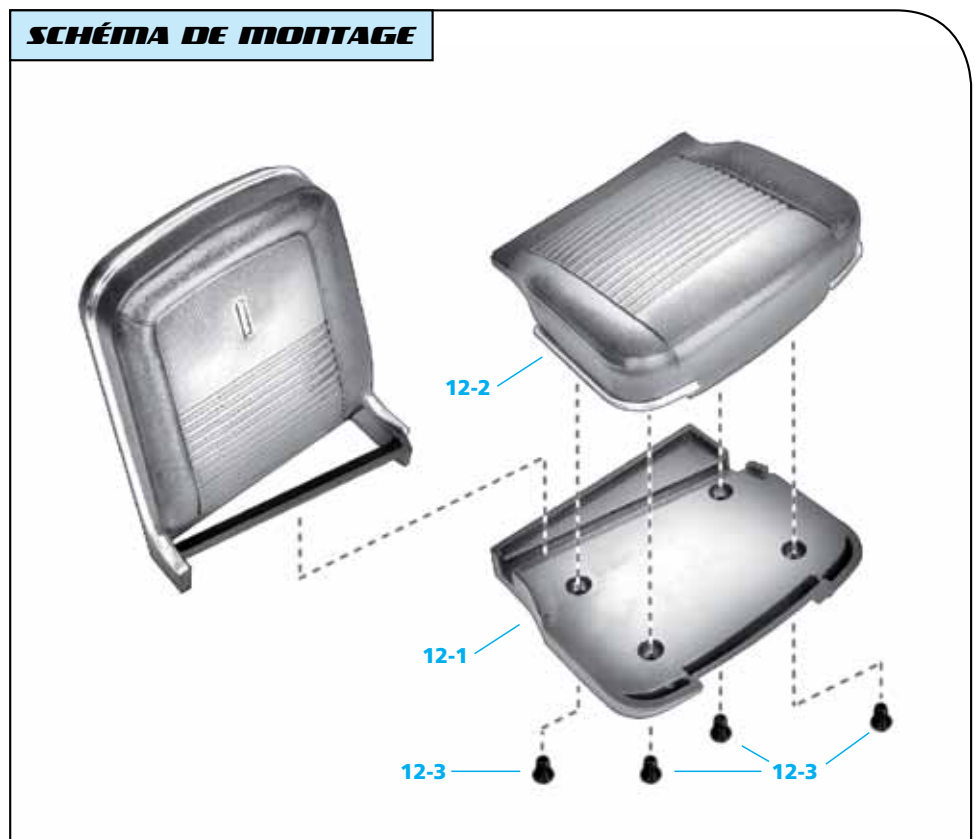
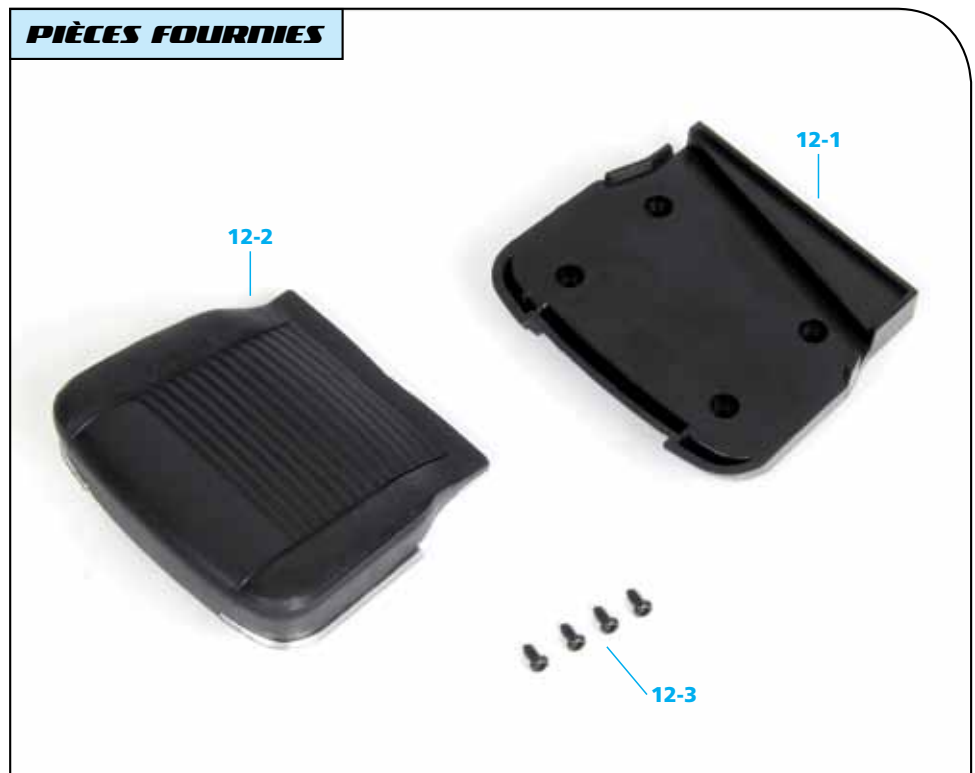
# Siège gauche

**PIÈCES FOURNIES  
AVEC LE NUMÉRO 12**

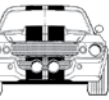
12-1 Structure du siège gauche

12-2 Assise du siège gauche

12-3 Vis de 2,3 x 4 mm (MP01)



NOTE : l'aspect des pièces présentées dans ces pages peut être légèrement différent de celui des pièces fournies avec ce numéro.



### Étape 12-A

Prenez l'assise du siège (12-2) et la structure (12-1) et notez la présence des tenons situés sous l'assise du siège et les orifices de la structure, dans lesquels ils doivent s'emboîter.



### Étape 12-B

Observez la structure du siège (12-1). Elle présente une rainure en diagonale destinée à recevoir le dossier du siège assemblé à l'occasion du fascicule 5.



### Étape 12-D

Emboîtez maintenant le dossier dans la structure du siège. Vous noterez qu'il n'y a qu'une position de montage possible.



### Étape 12-C

Récupérez le dossier du siège (fascicule 5) et présentez-le sur la structure en orientant l'axe de la partie inférieure dans le même sens que la rainure de la structure du siège.



### Étape 12-E

Tenez le dossier d'une main et, de l'autre, montez l'assise du siège gauche (12-2) sur sa structure.



### Étape 12-F

Observez la photo. Elle indique comment procéder pour emboîter l'assise du siège. Vous devez introduire cette dernière en l'inclinant légèrement afin de la positionner correctement.



### Étape 12-G

Pour emboîter l'assise du siège, vous devrez écarter légèrement le rabat situé à l'avant. Vous constaterez qu'il reprend sa position une fois relâché.



### Étape 12-H

Appuyez sur les 2 pièces et assurez-vous qu'elles sont parfaitement emboîtées.



### Étape 12-I

Retournez l'ensemble et fixez la structure à l'assise avec les vis MP01 (12-3). Le serrage des vis se fera en croix. Introduisez d'abord une vis et vissez-la sans la serrer complètement.



### Étape 12-J

Introduisez ensuite une deuxième vis MP01 (12-3) dans l'orifice situé dans l'angle opposé. Vissez-la sans la serrer.



### Étape 12-K

Introduisez maintenant les autres vis MP01 (12-3) dans les orifices libres sans les serrer. Lorsque les 4 vis sont en place, serrez-les définitivement mais modérément et dans l'ordre dans lequel vous les avez placées.



### Étape 12-L

Le siège gauche est maintenant terminé : le dossier s'incline pour permettre aux passagers d'accéder aux places arrière du véhicule.



### RÉSULTAT DE CETTE PHASE DE MONTAGE

**Aspect du siège gauche une fois monté dans la voiture terminée.**

Note : la photo du modèle proposé ici est celle du prototype.



# Rétroviseur latéral droit, portière et poignée droites

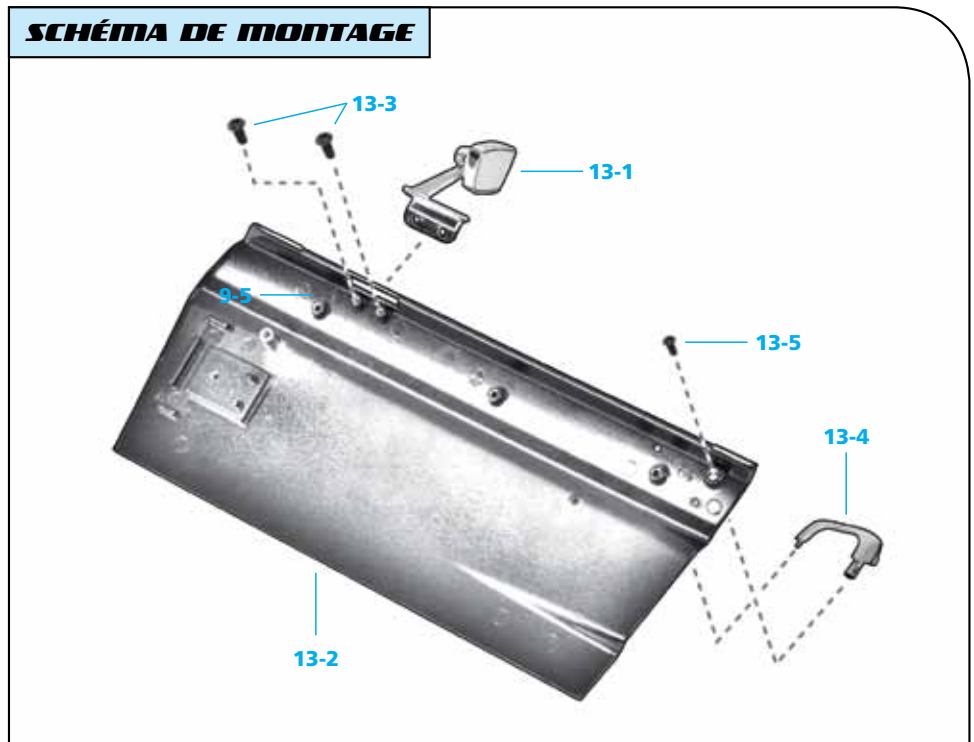
## PIÈCES FOURNIES AVEC LE NUMÉRO 13

- 13-1 Rétroviseur latéral droit
- 13-2 Portière droite
- 13-3 Vis de 1,8 x 3,5 mm (MD05)
- 13-4 Poignée de portière droite
- 13-5 Vis de 1,2 x 3 mm (MP02)



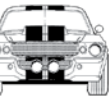
**La carrosserie est fragile**

Vous allez une fois encore manipuler des éléments de la carrosserie, en l'occurrence la portière droite, et les accessoires. Comme précédemment, il est rappelé que ces pièces sont très fragiles et donc qu'elles doivent être manipulées avec précaution afin de ne pas les rayer ni les déformer.



NOTE : l'aspect des pièces présentées dans ces pages peut être légèrement différent de celui des pièces fournies avec ce numéro.





### Étape 13-A

Placez la portière droite (13-2) sur le plan de travail avec l'intérieur dirigé vers le haut. Introduisez l'embase du rétroviseur latéral (13-1) dans la découpe de la portière, en l'orientant comme le montre la photo.



### Étape 13-B

En introduisant l'embase du rétroviseur dans la découpe, notez que les fixations des 2 pièces doivent coïncider.



### Étape 13-C

Une fois introduite dans la découpe de la portière, l'embase du rétroviseur doit se trouver en appui sur les orifices de fixations de la portière.



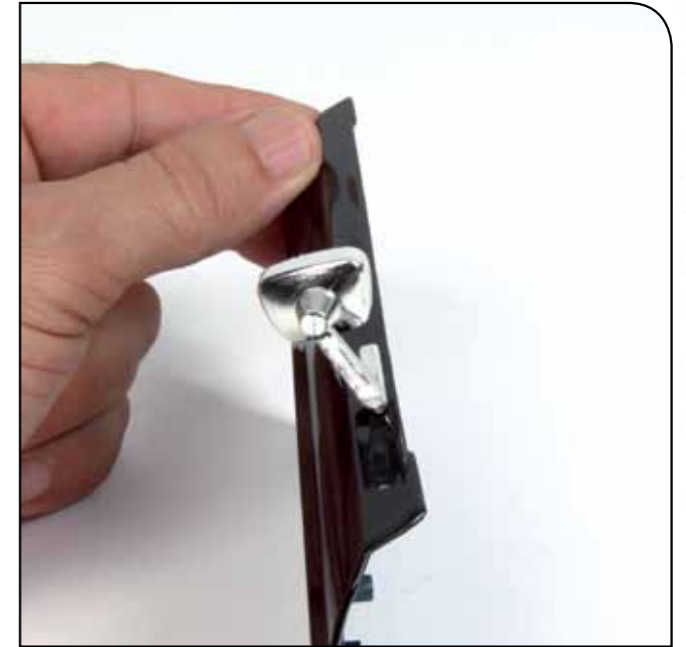
### Étape 13-D

Avant de poursuivre, vérifiez que les orifices de l'embase du rétroviseur coïncident parfaitement avec ceux de la portière.



### Étape 13-E

Fixez le rétroviseur à la portière avec les 2 vis MD05 (13-3). Vissez une première vis sans la serrer complètement, puis la seconde. Pour terminer, serrez les 2 vis modérément.



### Étape 13-F

Observez le profil supérieur de la portière vue de dessus. Si le rétroviseur a été monté correctement il doit être similaire à la photo.



### Étape 13-G

Montez ensuite la poignée (13-4) à l'autre extrémité de la portière. Notez que les tenons destinés à s'emboîter dans les orifices de la portière sont différents, ce qui ne permet qu'un sens de montage.

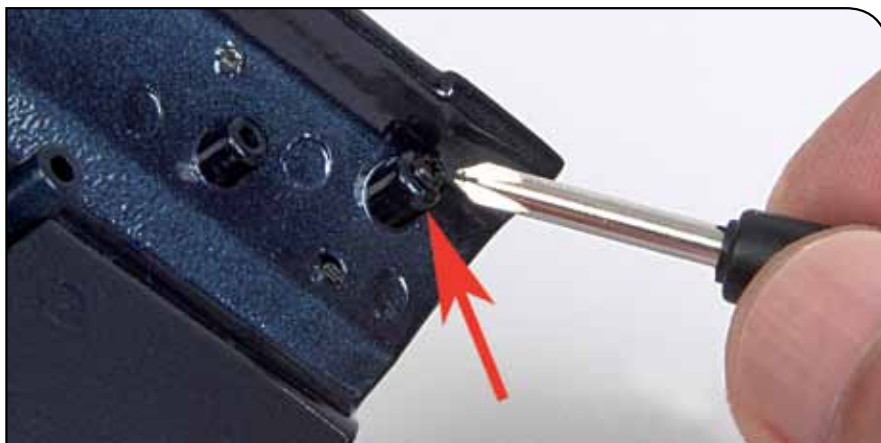


### Étape 13-H

Appuyez sur la poignée pour l'emboîter afin qu'elle soit parfaitement en appui sur la portière.

### Étape 13-I

Fixez la poignée avec une vis MP02 (13-5), en la serrant modérément, dans la fixation correspondante à l'intérieur de la portière.



### Étape 13-J

Observez l'aspect de la portière droite de votre voiture une fois le rétroviseur et la poignée montés.



### RÉSULTAT DE CETTE PHASE DE MONTAGE

Aspect de la portière droite montée sur la voiture terminée.



Note : la photo du modèle proposé ici est celle du prototype.



# Vitre et charnière de la portière droite

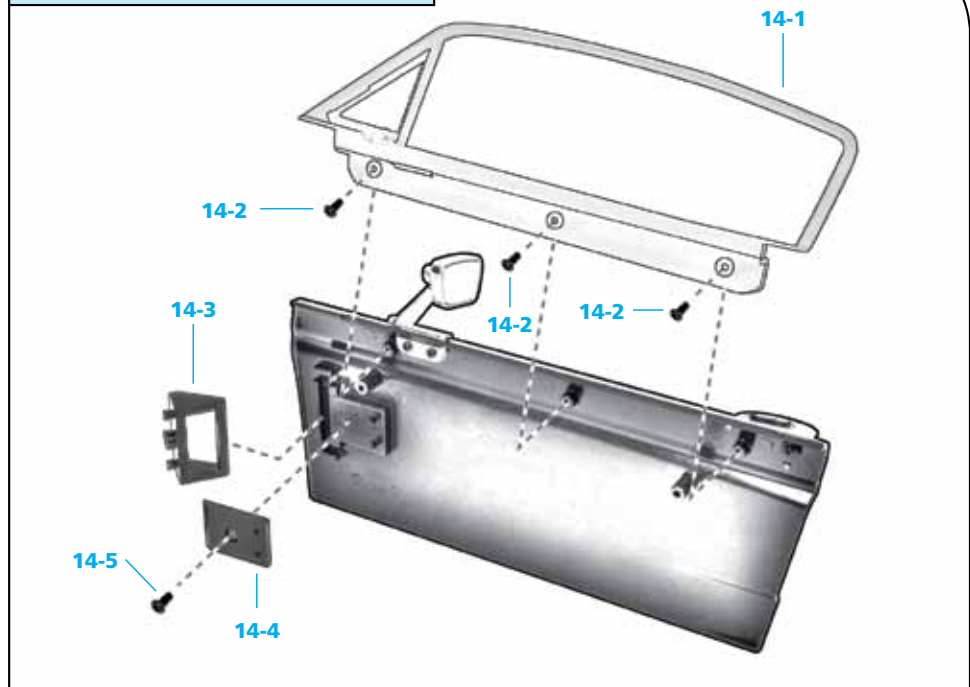
## PIÈCES FOURNIES AVEC LE NUMÉRO 14

- 14-1 Vitre de la portière droite
- 14-2 Vis de 1,8 x 3,5 mm (MD05)
- 14-3 Charnière de la portière
- 14-4 Support de charnière
- 14-5 Vis de 2,3 x 4 mm (MD06)

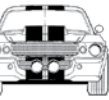
### PIÈCES FOURNIES



### SCHÉMA DE MONTAGE

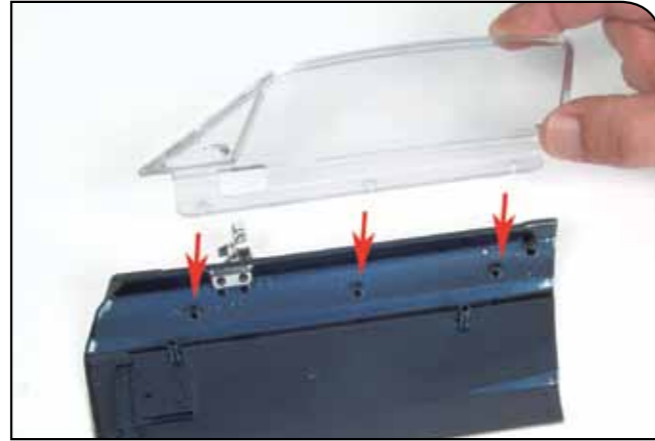


NOTE : l'aspect des pièces présentées dans ces pages peut être légèrement différent de celui des pièces fournies avec ce numéro.



### Étape 14-A

Récupérez la portière droite équipée du rétroviseur et de la poignée (fascicule précédent, 13) et posez-la sur le plan de travail avec l'intérieur dirigé vers le haut. Manipulez la portière avec précautions pour ne détériorer aucun de ses accessoires.



### Étape 14-B

Présentez la vitre (14-1) sur la portière afin que les orifices de fixation des 2 pièces coïncident.



### Étape 14-C

Observez la portière et la vitre selon le même angle que la photo ; notez qu'une seule position de montage est possible. Avant d'assembler les pièces, vérifiez que tous les orifices sont parfaitement alignés.

### Étape 14-E

Montez maintenant les 2 autres vis MD05 (14-2) dans les autres fixations sur la portière. Serrez modérément toutes les vis pour que la vitre soit parfaitement fixée.



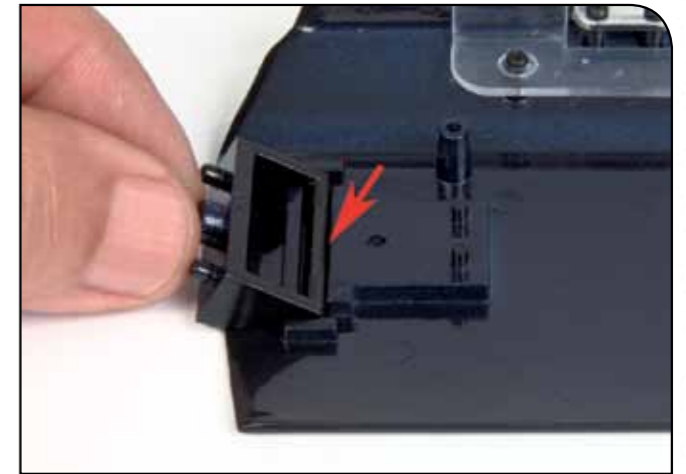
### Étape 14-D

Commencez à fixer la vitre à la portière avec une première vis MD05 (14-2) sans la serrer pour le moment.



### Étape 14-F

Prenez la charnière (14-3) et présentez-la sur la portière, dans la même position que sur la photo, en tenant compte de sa forme trapézoïdale.



### Étape 14-G

Placez l'axe de la charnière dans la rainure de la portière en maintenant la charnière dans la position indiquée à l'étape précédente.



### Étape 14-H

Prenez maintenant le support de charnière (14-4) et orientez-le de manière à ce que ces 2 orifices coïncident avec les tenons de la portière et que le chanfrein soit dirigé vers le haut.



### Étape 14-I

Montez le support sur la portière de manière à ce que la partie chanfreinée soit positionnée sur l'axe de la charnière, comme le montre la photo.

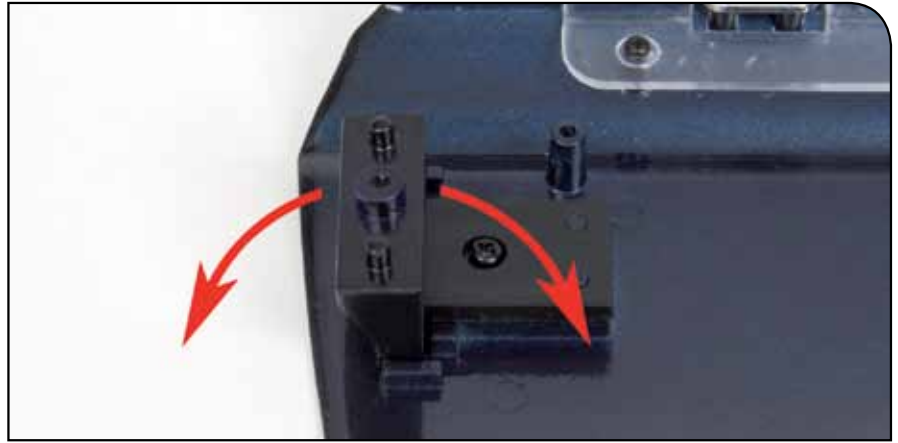


### Étape 14-J

Fixez le support avec la vis MD06 (14-5). Serrez la vis correctement mais modérément.

### Étape 14-K

Vérifiez maintenant que la charnière pivote librement. Cela permettra d'ouvrir et de fermer la portière une fois celle-ci montée sur la voiture.



### Étape 14-L

Voici l'aspect de la portière droite à l'issue de cette séquence de montage.



## RÉSULTAT DE CETTE PHASE DE MONTAGE

Aspect de la portière droite montée sur la voiture terminée.



Note : la photo du modèle proposé ici est celle du prototype.