

Montez le
Douglas DC-3TM **9**

ÉCHELLE 1:32



Altaya

MODEL SPACETM

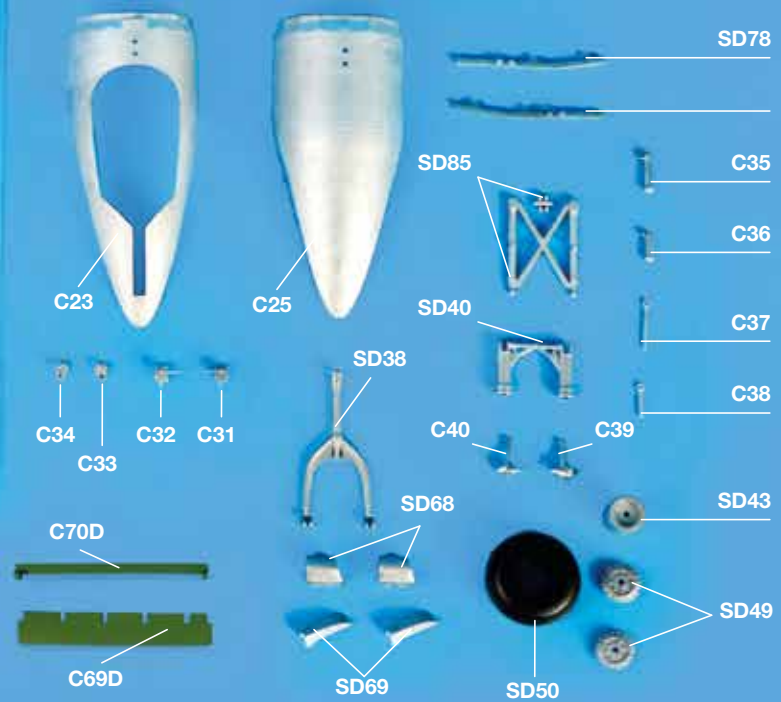
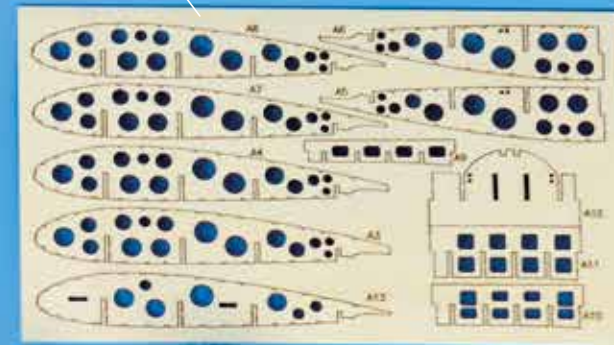
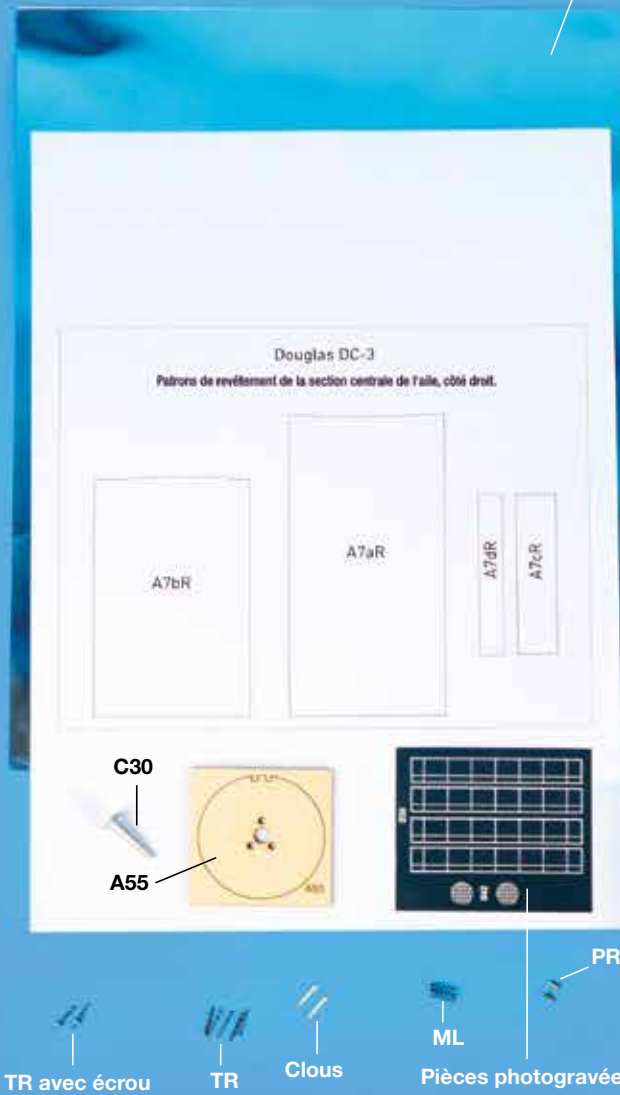
by **PLANETA D'AGOSTINI[®]**

Montez le
Douglas DC-3

Plaque en aluminium pour le fuselage

Tiges

Pièces en bois



Aile droite, fuselage et moteur – Pack 9

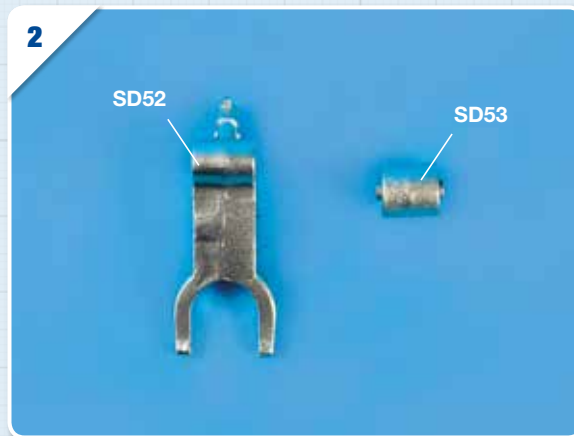
Aile droite, fuselage et moteur

Attention : certains éléments, notamment les plaques en bois prédecoupées, peuvent ne pas présenter le même aspect que ceux qui illustrent les photos du guide. Évidemment, les pièces de montage individuelles de chaque plaque ont la même forme, dimension et description que celles indiquées ici.

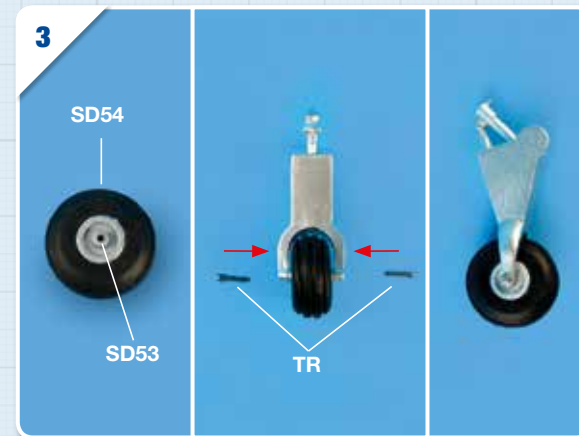
Consultez le verso pour vérifier toutes les pièces.



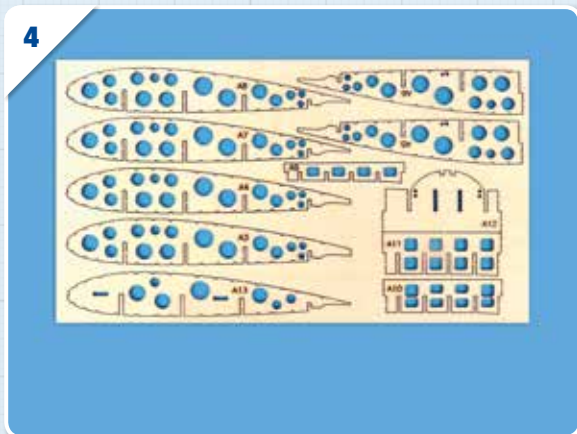
Prenez les pièces du train d'atterrissage avant du pack 7. Prenez les deux parties de la pièce **SD52** et collez-les, en veillant à ce qu'elles soient bien alignées. Poncez le joint à l'aide d'une lime et de papier de verre.



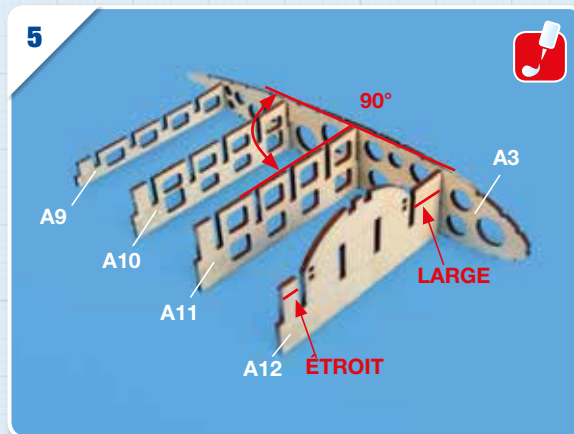
Prenez le pivot **SD52** et la roue **SD53**. Poncez toutes les imperfections. Appliquez l'apprêt sur les deux pièces et peignez-les de couleur aluminium.



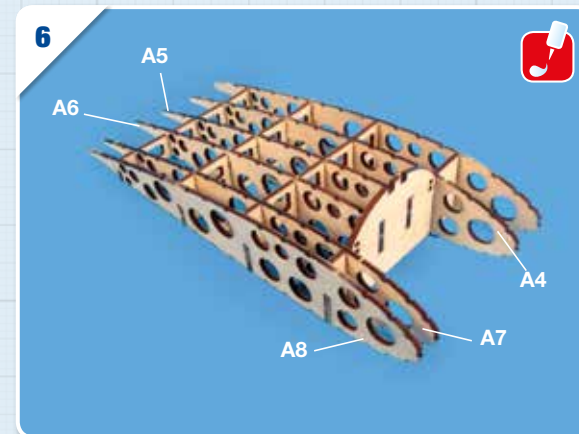
Montez le pneu **SD54** dans la roue **SD53**. Complétez le montage du train d'atterrissage postérieur avec deux vis **TR** fournis dans le pack 7, comme indiqué. Réservez la structure dans un endroit sûr, pour plus tard.



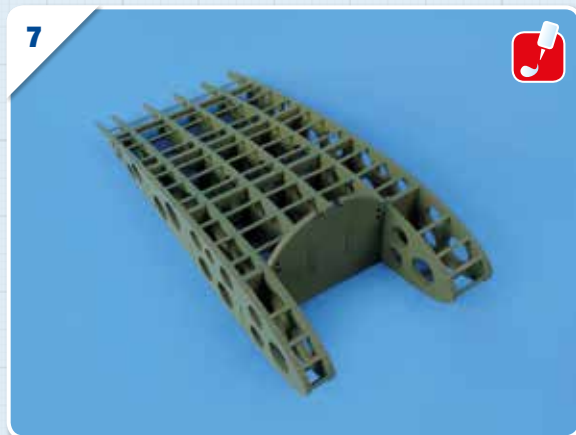
Prenez la plaque en bois de ce pack qui contient les pièces pour la partie centrale de l'aile droite. N'oubliez pas de retirer les pièces une par une, à l'aide d'un cutter. Utilisez une lime et du papier de verre pour lisser le contour et le laisser uniforme.



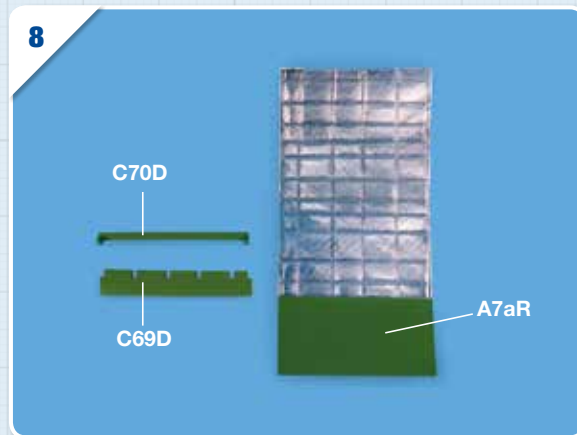
La section centrale de l'aile droite doit être montée comme dans le pack 8, mais symétriquement. Mettez et collez les pièces **A9**, **A10**, **A11** et **A12** dans la pièce **A3**. Assurez-vous que les joints forment un angle droit.



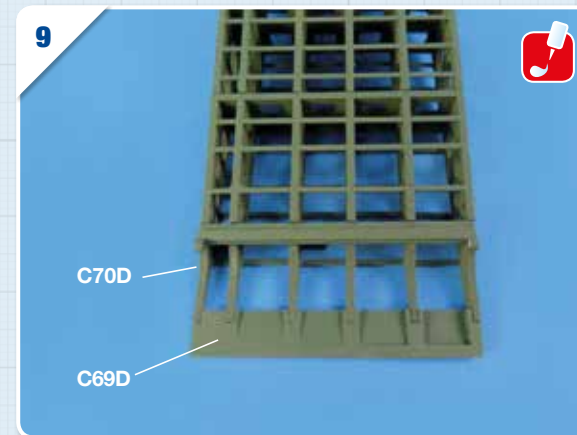
Complétez la structure en montant et en collant les pièces **A4**, **A5**, **A6**, **A7** et **A8**. Réservez la pièce **A13**, comprise sur la plaque, pour la monter plus tard.



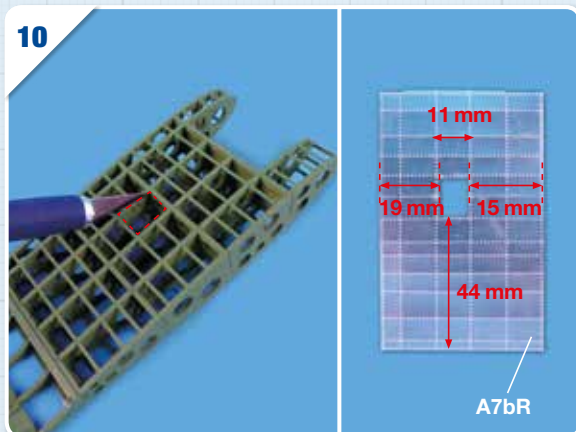
Montez et collez les tiges dans les encoches de la structure. Poncez les encoches si nécessaire, pour que les surfaces extérieures des tiges soient alignées aux nervures. Appliquez le mastic à bois aux endroits nécessaires et peignez le montage en vert.



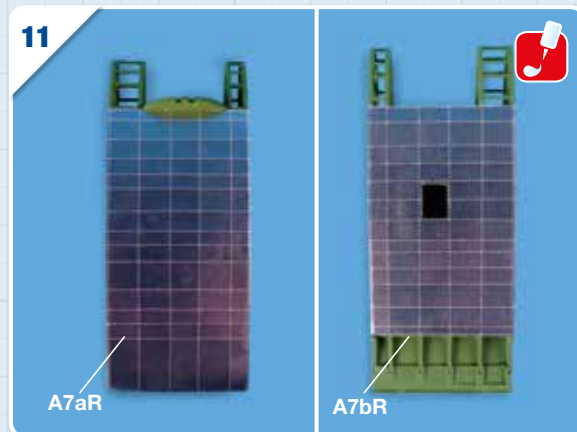
Prenez les pièces **C69D** et **C70D** et éliminez les imperfections à l'aide d'une lime et de papier de verre. Préparez la pièce **A7aR** et marquez les lignes de rivets. Appliquez un apprêt et peignez de couleur verte, comme indiqué sur l'image. Laissez reposer.



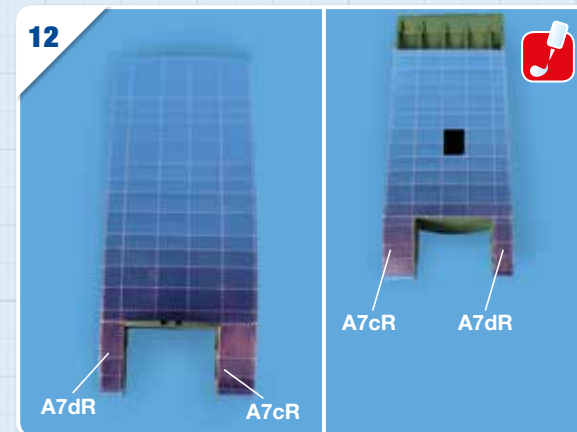
Introduisez et collez les pièces **C69D** et **C70D** à leur place, comme indiqué sur l'image.



Retirez la pièce de la tige comme indiquée sur la partie inférieure, de façon à laisser une ouverture dans la structure. Préparez la couverture **A7bR**. Marquez et coupez le rectangle indiqué pour pouvoir accéder à l'ouverture que vous venez de pratiquer.



Montez et collez les pièces **A7aR** et **A7bR** à leur place. Alignez le rectangle de la pièce **A7bR** à l'espace pratiqué dans l'étape précédente.



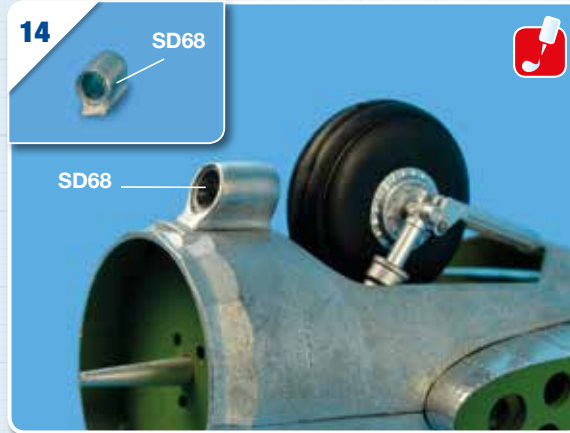
Terminez le revêtement avec les pièces **A7cR** et **A7dR**.

13



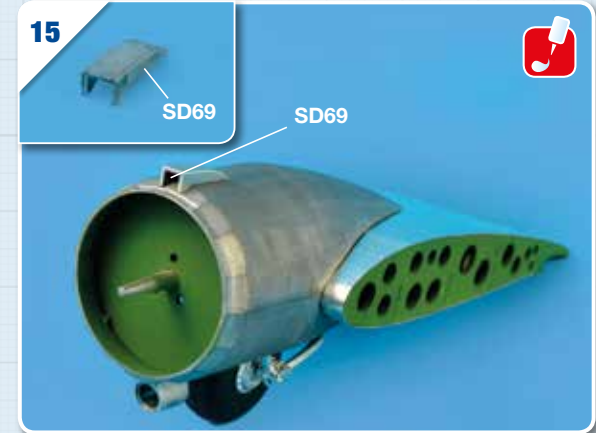
Complétez la section centrale de l'aile droite, en suivant la procédure de la même section de l'aile gauche du pack 8, et en ajoutant le train d'atterrissage et le capot du moteur du côté droit de l'appareil.

14



Prenez les deux pièces **SD68**. Éliminez d'éventuelles marques à l'aide d'une lime et de papier de verre. Montez et collez chaque pièce sur la partie inférieure du capot des deux moteurs (aile droite et aile gauche), comme indiqué sur l'image.

15



Prenez les pièces **SD69**. Éliminez les imperfections à l'aide d'une lime et de papier de verre. Montez et collez les pièces sur la partie supérieure du capot des moteurs, comme indiqué sur l'image.

16



Couvrez les sections des ailes avec du ruban adhésif, comme indiqué sur l'image, en laissant uniquement le capot du moteur à découvert.

17



Sur la partie inférieure, couvrez entièrement le train d'atterrissage et les zones creuses.

18



Appliquez un apprêt sur le capot et laissez-le sécher.

19



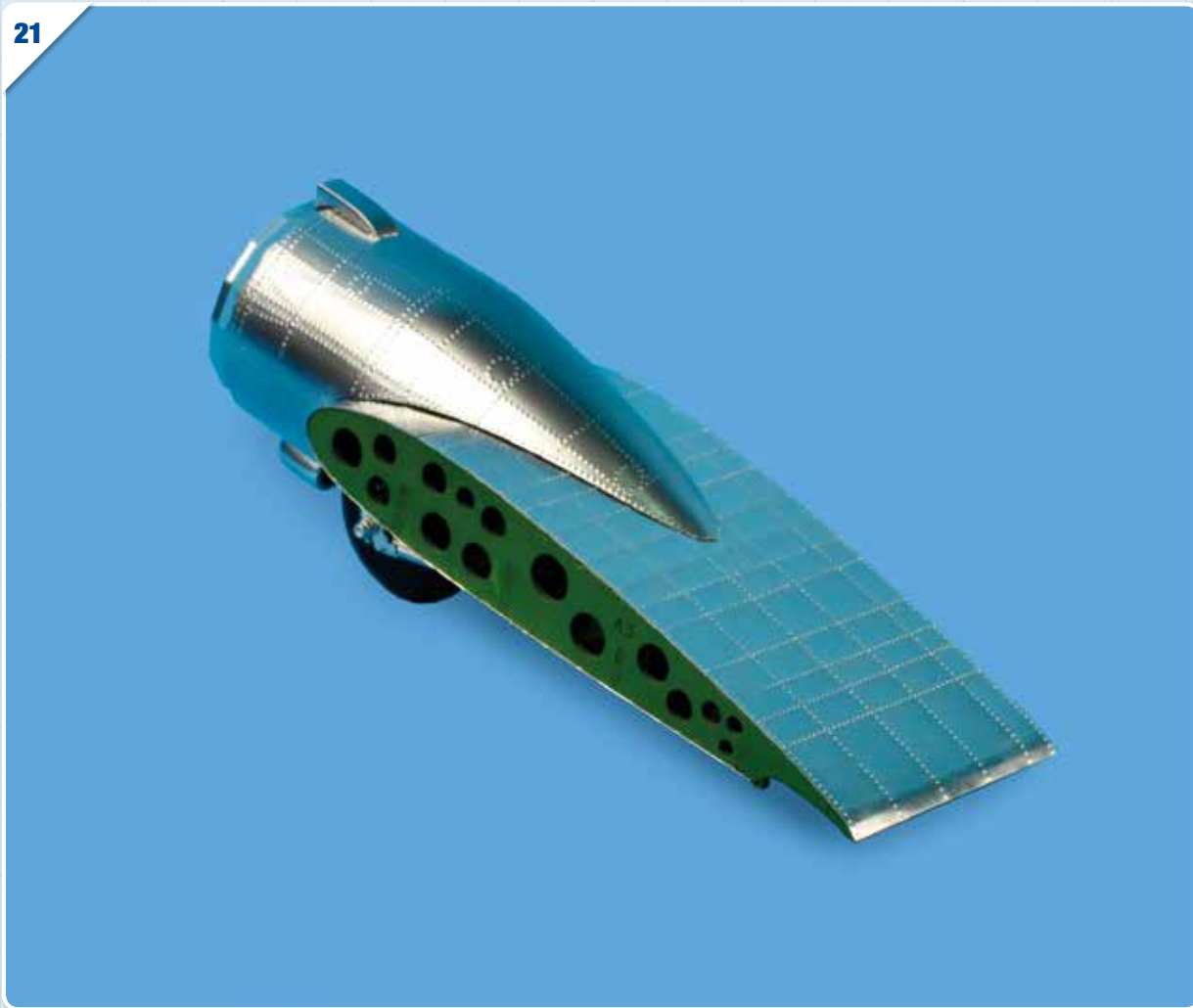
Appliquez ensuite la couche de vernis noire. Laissez sécher.

20

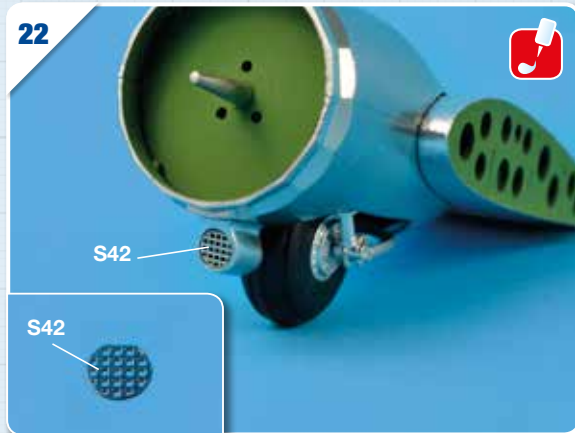


Peignez le capot de couleur chrome, en appliquant deux ou trois couches légères avec l'aérographe à basse pression.

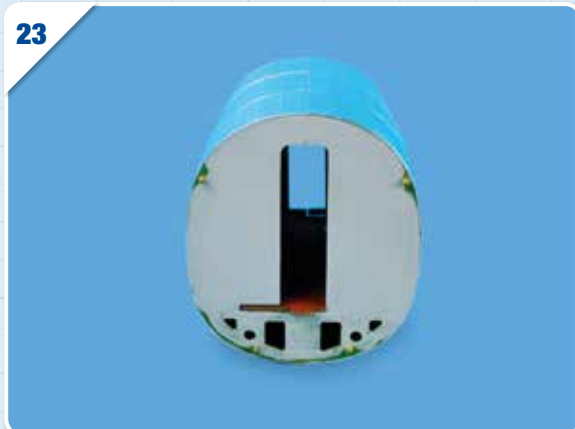
21



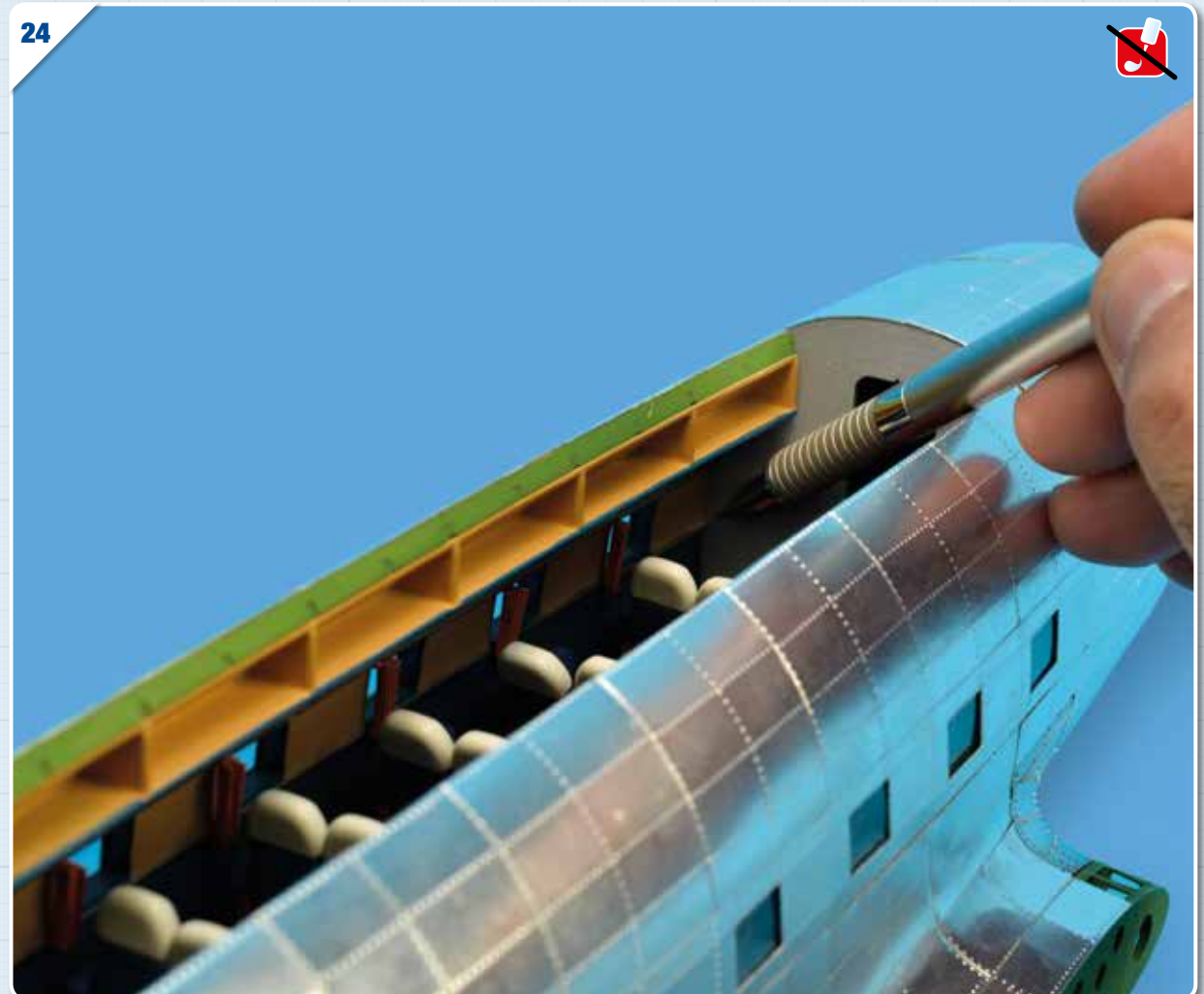
Retirez soigneusement le ruban adhésif des sections centrales.



Prenez les grilles pré-gravées **S42**. Poncez-les délicatement et montez-les dans les sections centrales des ailes, comme indiqué sur l'image. Réservez les pièces restantes de la plaque pour plus tard.

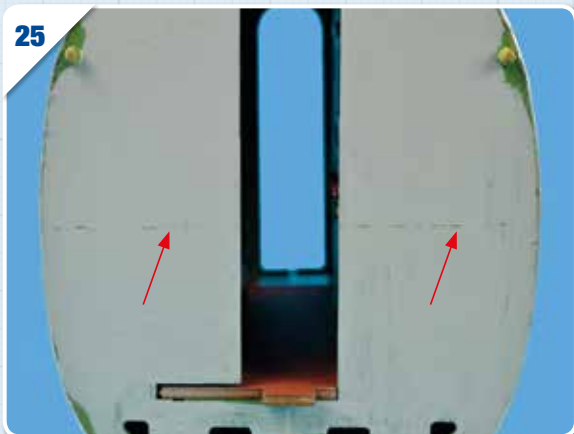


Appliquez un apprêt au pinceau sur la partie postérieure de la cabine du personnel de bord.



Assemblez la cabine du personnel de bord et celle des passagers, sans coller. Sur la partie postérieure de la cabine du personnel de bord, marquez la position de la tige qui sépare la couleur beige de la bleue ciel des parois de la cabine des passagers.

25



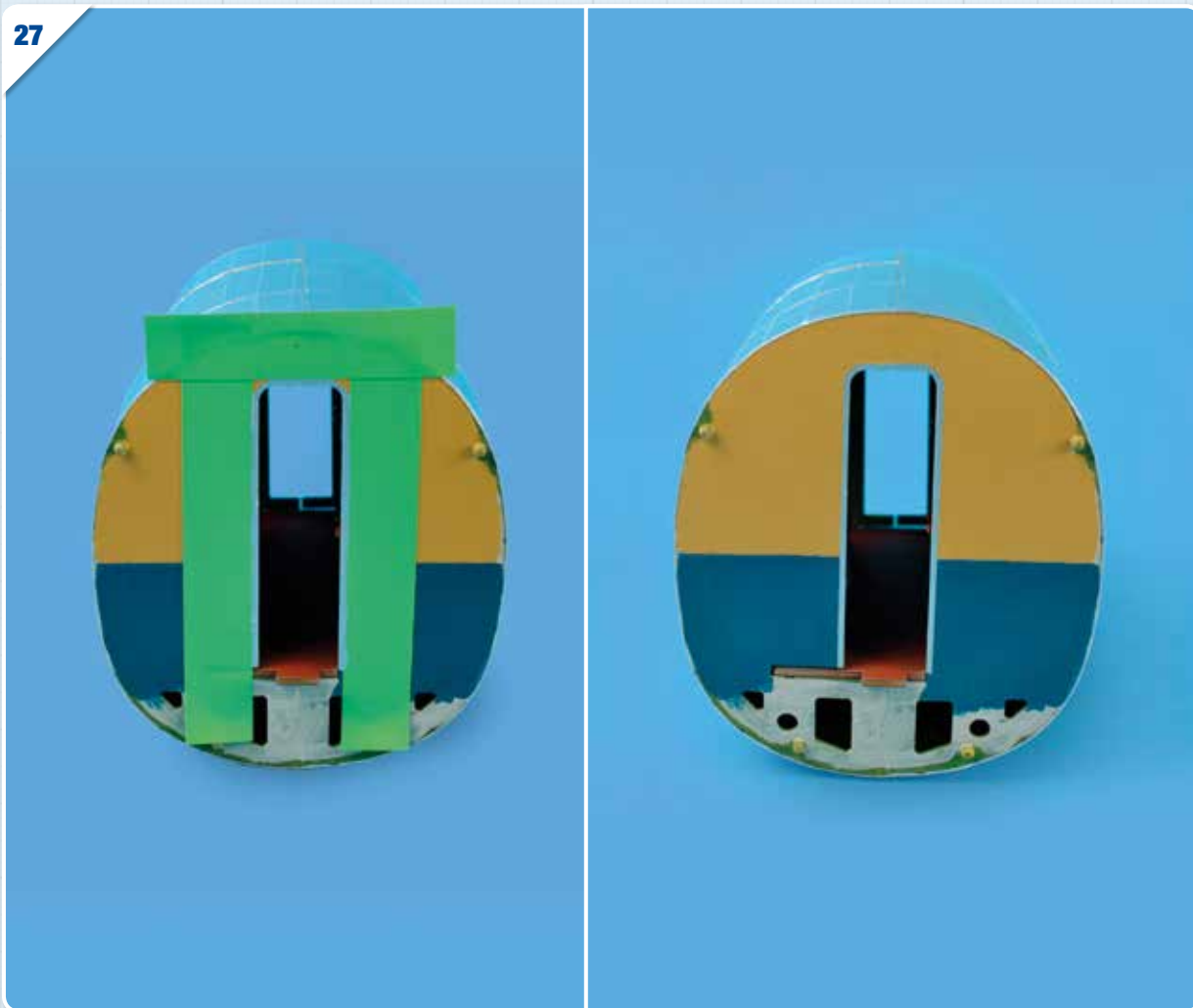
Séparez les cabines. Suivez la marque de l'étape précédente pour tracer une ligne parallèle au sol, sur la partie postérieure de la cabine du personnel de bord, comme indiqué par les flèches.

26

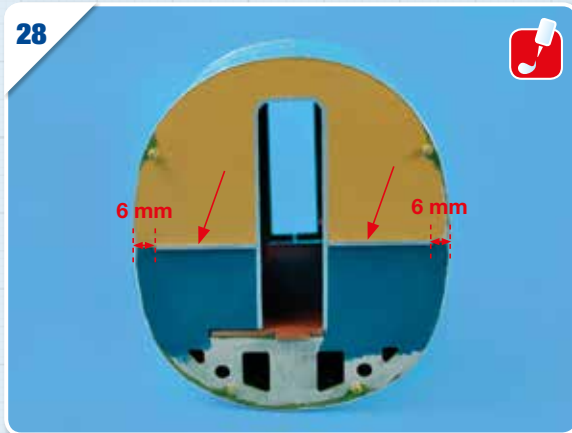


Peignez la partie qui se trouve au-dessus de la ligne de couleur beige et celle qui est en dessous de couleur bleu ciel. Laissez sécher.

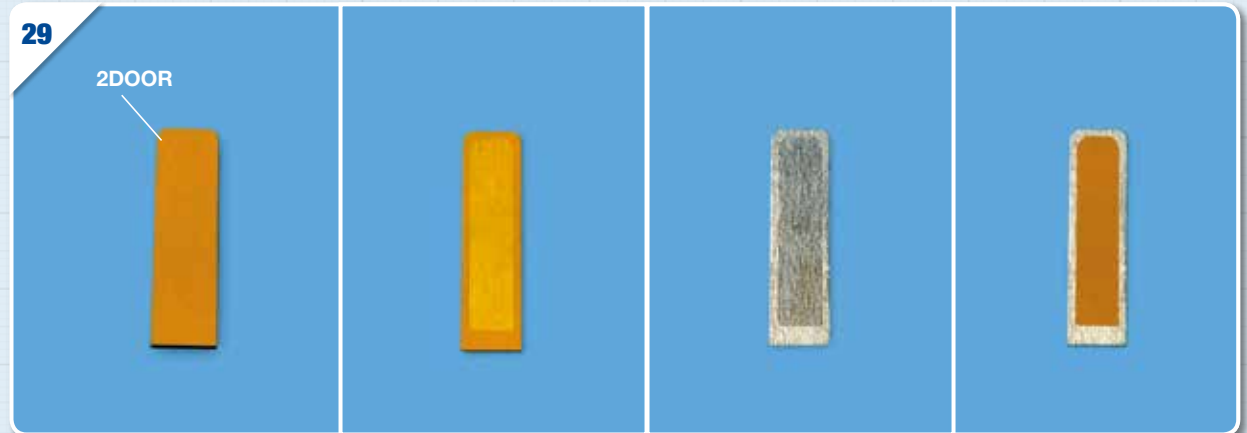
27



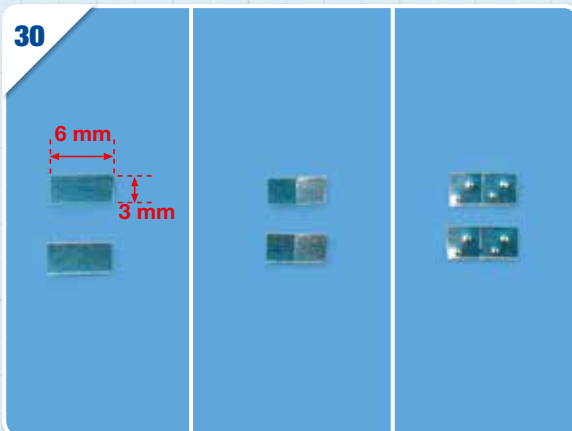
Couvrez l'ouverture de la structure avec du ruban adhésif. Laissez un bord de 1 mm de large pour le cadre de la porte. Peignez le cadre de couleur aluminium, comme indiqué sur l'image.



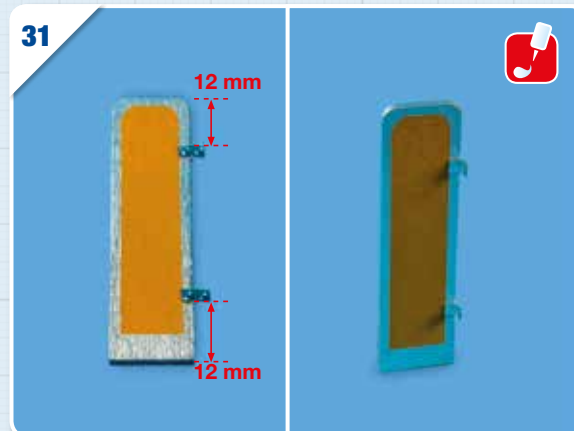
Coupez deux pièces de la tige peinte de couleur aluminium et collez-les de chaque côté de la porte, comme indiqué sur l'image.



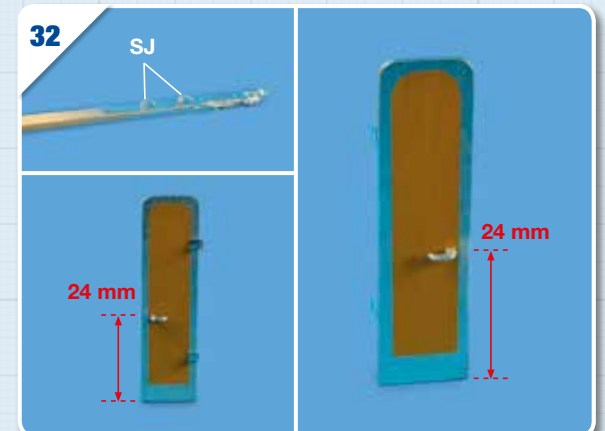
Prenez la pièce **2DOOR** de la plaque en bois du pack 2. Appliquez du mastic pour bois si nécessaire et peignez les deux côtés en beige. Laissez sécher. Couvrez les deux côtés de la partie centrale avec du ruban adhésif (sur les images, la deuxième en partant de la gauche) et peignez les bords de couleur aluminium. Laissez sécher et retirez délicatement le ruban adhésif.



Avec une pièce en aluminium restante du revêtement, coupez deux pièces de 6 x 3 mm. Marquez la ligne centrale de chacune d'elles à l'aide d'une lame, mais sans les couper. Puis, faites quatre rivets sur chaque pièce avec un poinçon, comme indiqué.

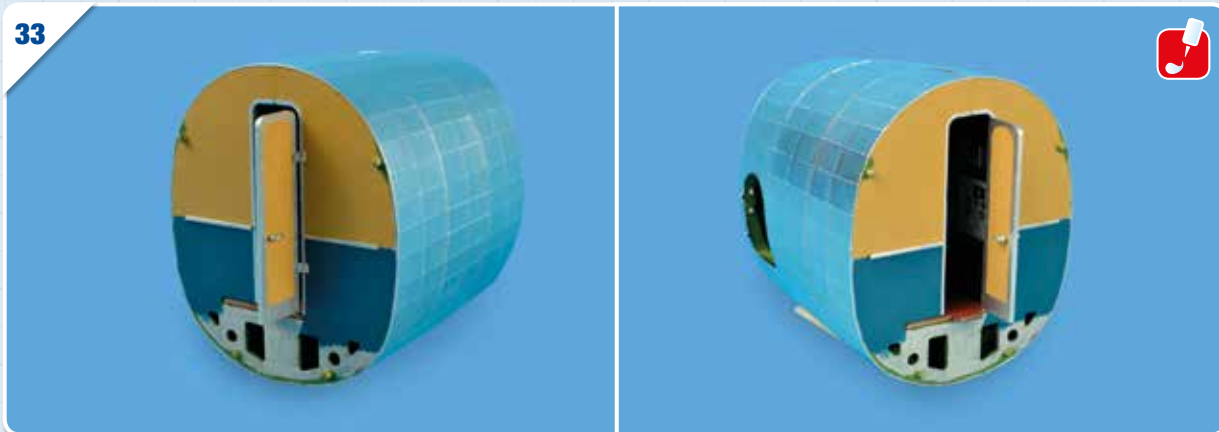


Collez les charnières sur les positions indiquées de la porte et laissez sécher. Utilisez des pinces pour plier délicatement les charnières, de façon à ce qu'elles forment un angle à 90°.



Poncez les pommeaux des portes **SJ** du pack 2. Appliquez un apprêt et peignez-les de couleur aluminium. Une fois sèches, mettez-les des deux côtés de la porte, comme indiqué sur l'image.

33



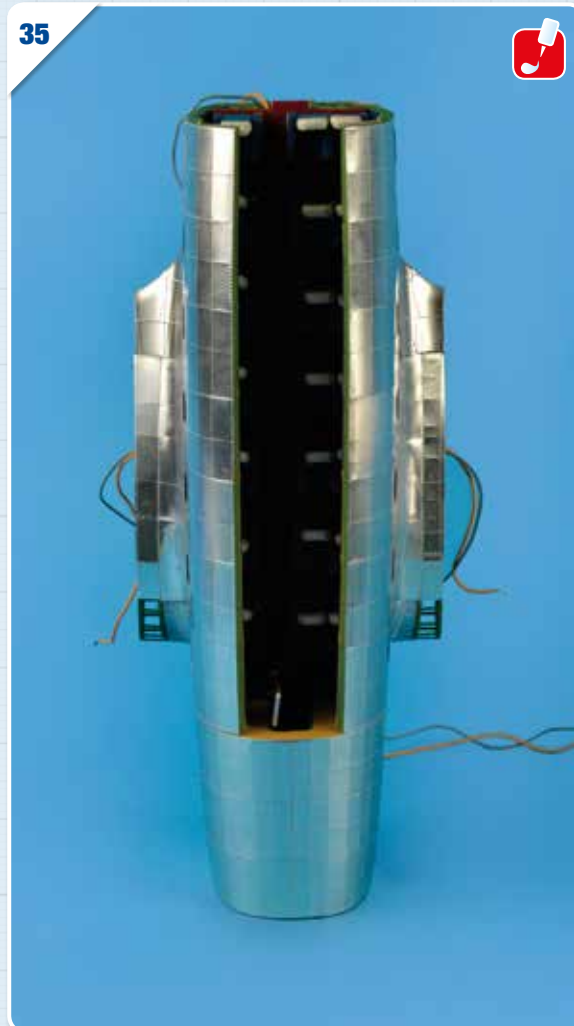
Montez la porte sur la partie postérieure de la cabine du personnel de bord.

34



À l'aide d'un cutter, éliminez la peinture du joint entre la cabine d'équipage et celle des passagers. Si vous ne souhaitez pas ajouter l'éclairage, passez les instructions concernant l'installation du système électrique.

35



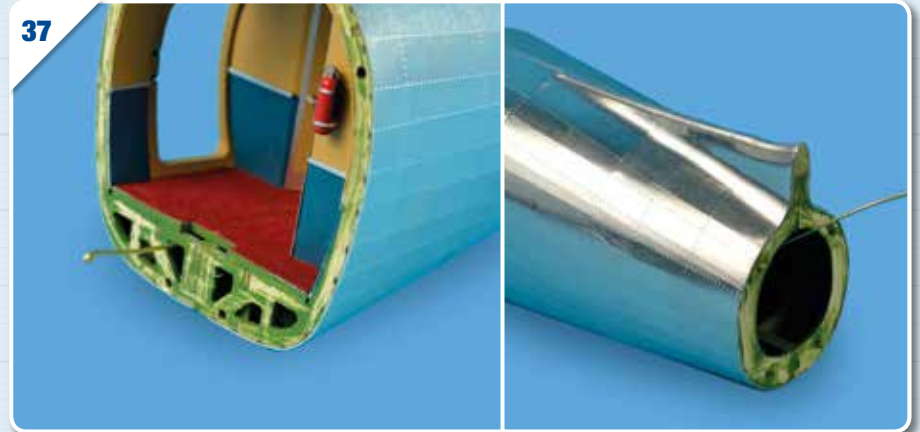
Montez et collez la cabine d'équipage à celle des passagers en utilisant des épingles en bambou pour les assembler. Mettez ensuite le fuselage à la verticale, comme indiqué sur l'image, pour maintenir les deux pièces assemblées pendant que la colle sèche.

36



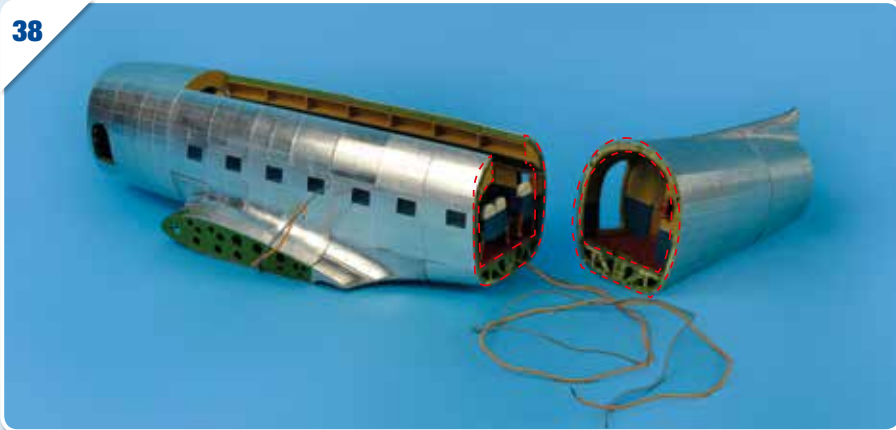
La cabine du personnel de bord est reliée à celle des passagers.

37



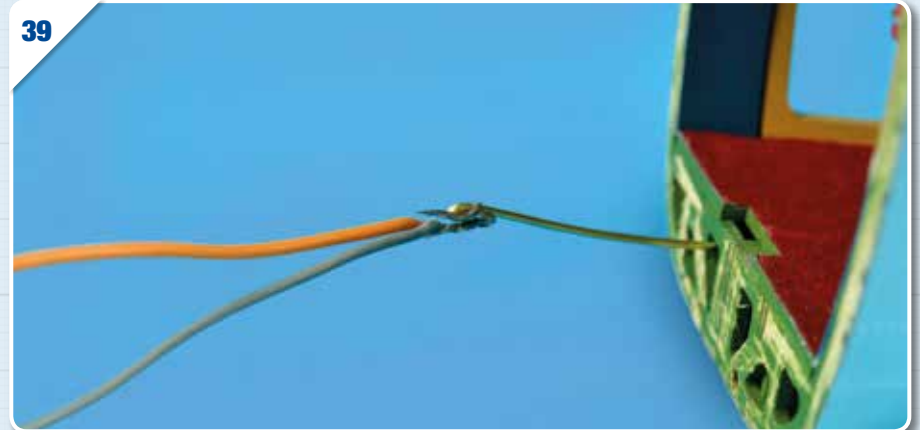
Préparez la section finale du fuselage (du pack 5) pour la relier à la partie postérieure de la cabine des passagers. Avec précaution, passez un morceau de fil de fer flexible dans la structure pour faciliter le passage des câbles de l'illumination LED dans la section de la queue.

38



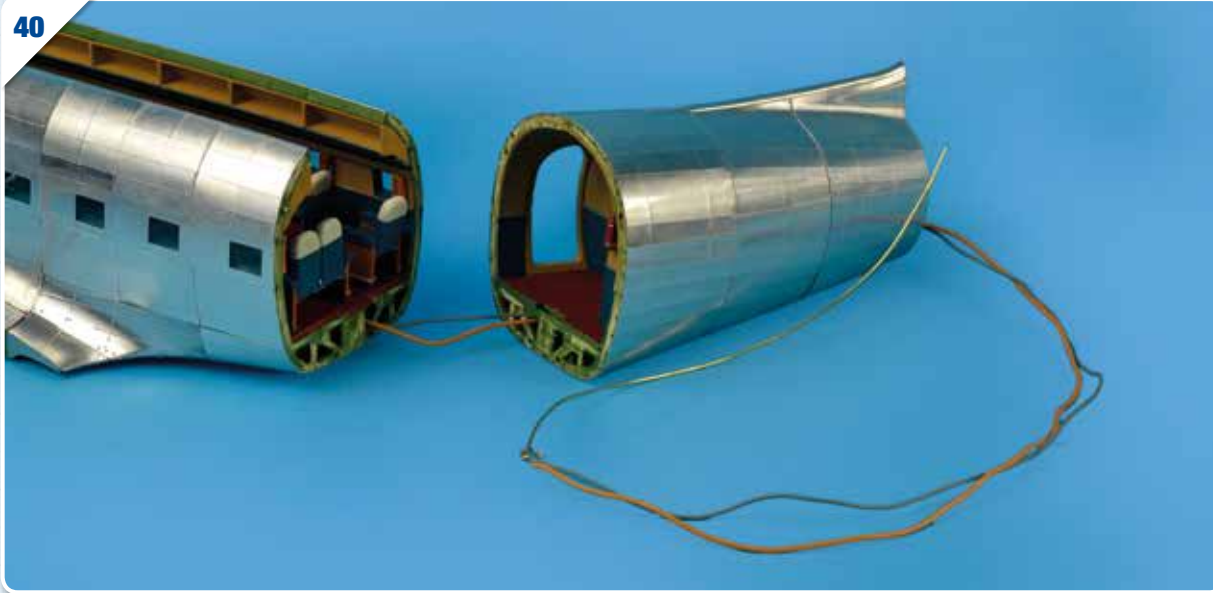
À l'aide d'une lame, retirez la peinture de la zone de contact entre la cuisine et la cabine des passagers, indiquée sur l'image par les pointillés.

39



Pliez les câbles qui sortent de la partie arrière de la cabine des passagers avec le fil de fer posé dans l'étape 37.

40



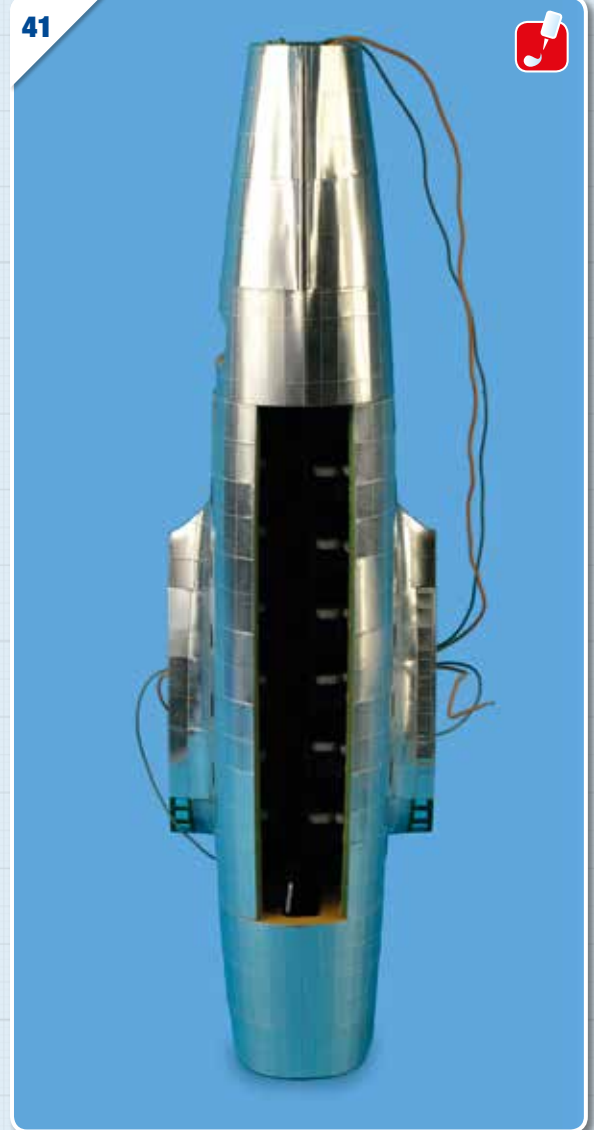
Passez les câbles sur la partie arrière de l'avion, en tirant sur le fil de fer, comme indiqué ci-dessus, puis séparez le fil de fer.

42



Les parties du fuselage de l'image sont unis de façon permanente.

41



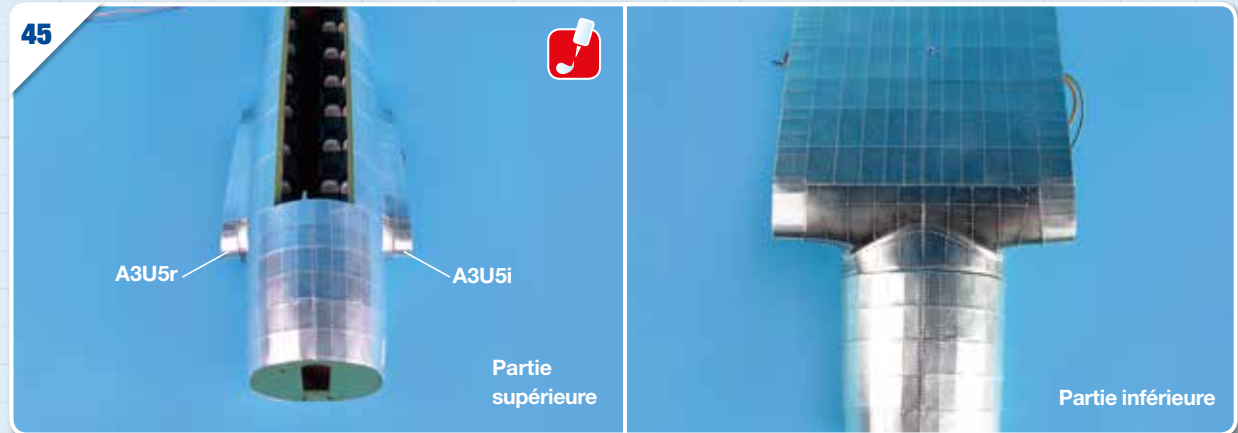
Assemblez et collez la section de la queue (cuisine) à la cabine des passagers en suivant les ressorts. Mettez le fuselage à la verticale, comme indiqué sur l'image, pour maintenir l'union pendant que la colle sèche.



Si nécessaire, retouchez la surface exposée de la partie arrière de la section de coupe (montrée à l'intérieur du cercle). Poncez délicatement et peignez en vert à l'aide d'un pinceau fin.



Voici la pièce une fois peinte.



Prenez les pièces de recouvrement **A3U5i** et **A3U5r** du pack 6 et assemblez-les à la base du stabilisateur de l'aile, comme sur l'image.



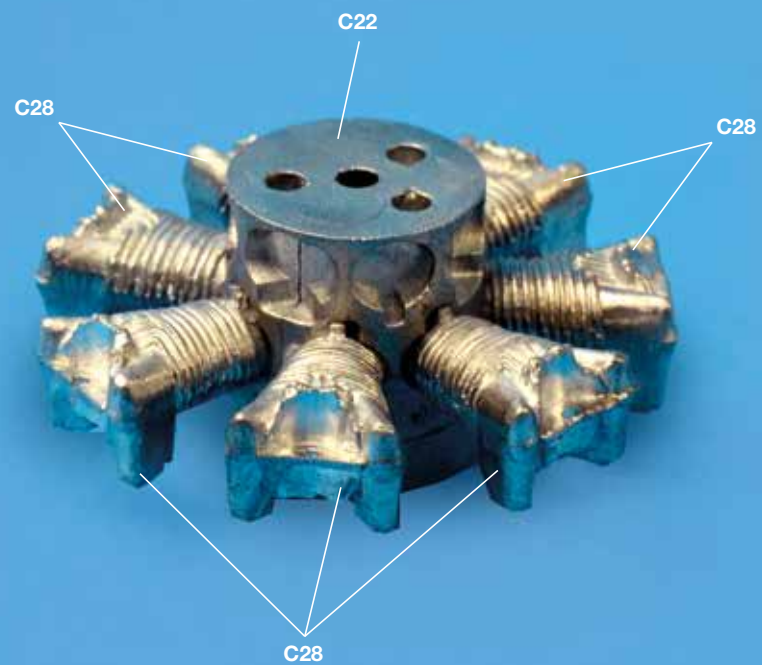
Prenez ces pièces du pack 5 et commencez à monter le premier moteur.

47



Utilisez ces images pour distinguer les sept pièces **C28** des **C29**. Poncez-les avec une lime et du papier de verre.

48



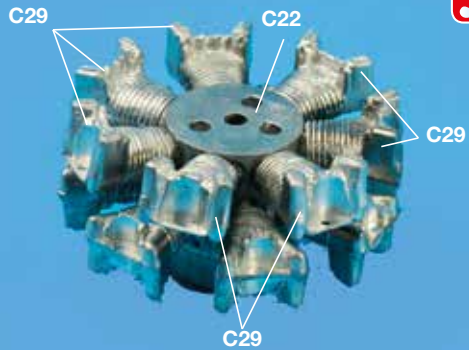
Montez et collez les sept pièces **C28** sur la **C22** comme indiqué sur l'image.

49



Voici la première rangée de cylindres mis en place.

50



Montez et collez les sept pièces **C29** sur la **C22** comme indiqué sur l'image.

51



La deuxième rangée de cylindres a été montée. La structure du moteur sera achevée plus tard.