



令和2年度 新潟県立図書館年報



新潟県立図書館

目 次

目次	
I 令和2年度 新潟県立図書館の運営基本方針	1
II 令和元年度の取組概況	3
III 管 理	6
1 組織・機構	6
2 事業別予算	8
3 図書館関係費年度別執行状況（最終予算）	8
IV 資料受入状況	9
1 資料費執行明細表	9
2 分類別図書等点数	9
3 受入種類別図書等点数	10
4 雑誌・新聞・法規・追録（継続中）タイトル数	10
5 製本作業の状況	10
6 資料購入状況	10
V 利 用 状 況	11
1 月別利用数	11
2 分類別利用数（貸出冊数）	13
3 年齢別利用数	13
4 遠隔地返却サービス利用冊数	14
5 障害者サービス利用数	15
6 団体貸出サービス利用数	15
7 レファレンス件数	16
8 館内で利用可能なデータベース一覧	16
VI 協 力 業 務	17
1 資料の貸借状況	17
2 レファレンス状況	17
3 訪問相談・訪問研修の件数	17
4 関係団体一覧	18
5 「新潟県図書館等情報ネットワーク」推進状況	18
6 新潟県内小規模図書館等セット図書長期一括貸出	19
VII この10年の推移	20
1 資料	20
2 利用	20
3 協力業務	20
VIII 令和元年度 事業	21
1 行事	21
2 ギャラリー展示	23
3 閲覧室内展示	24
4 主要刊行物	24
5 オリジナルデータベース	25
6 見学・視察等受入状況	25
7 新潟県立図書館ボランティア	25
IX 令和元年度 研修・会議等	26
1 研修	26
2 会議	26
3 新潟県図書館協会事業	26
4 新潟県読書推進運動協議会事業	26
5 新潟県公立図書館協議会委員連絡協議会事業	26
X 県立図書館の沿革	27
XI 令和元年度の主な出来事	29
XII 施設等の概要	30
1 施設	30
2 コンピュータ	31
参考資料	
新潟県立図書館規則	32
令和元年度新潟県立図書館運営に対する評価	34

I 令和2年度 新潟県立図書館の運営基本方針

今年度の新潟県立図書館の運営は、「県立図書館としての役割」に重点を置き、図書館サービスの質的充実に努めるとともに、設定した3か年の目標の最終年度として、前年度までの事業実績や「図書館評価」の結果などを踏まえ、次に掲げる基本方針のもとに取り組む。

1 多様なニーズに対応できる情報サービスの充実

多くの県民に親しまれ利用される公共図書館として、暮らしと仕事に役立つ情報の提供をはじめ、新潟県に関する地域資料および専門性の高い資料の充実を図るとともに、県民の生涯学習や調査研究の支援などにも重点を置き、多様なニーズに対応できるサービスの充実を図る。

以下(1)～(3)の3項目を中心に館内サービスの充実を図ることにより、県立図書館の専門的、先導的役割を果たしていく。

(1) 課題解決の支援

- ・暮らしと仕事に役立つ情報の提供

(2) 調査研究の支援

- ・新潟県に関する地域資料の収集・保存・活用
- ・専門分野の図書資料の提供
- ・調べもの支援サービスの充実

(3) 読書意欲の喚起

- ・子どもの読書を推進するための魅力的な取組の実施

2 広域サービスの充実

地理的不均衡を解消し県内全域において県立図書館のサービスを充実させるため、インターネットを活用した情報提供サービスや、広域サービス充実事業の推進に取り組む。

(1) 図書館ネットワークの推進

- ・相互貸借の円滑な推進
- ・遠隔地返却サービスの周知と利用促進

(2) 出前型講座の開催

(3) 電子図書館サービスの推進

- ・ 越後佐渡デジタルライブラリー等オリジナルデータベースの充実
- ・ 音楽配信サービスの周知と利用促進

3 県内図書館等との連携協力の推進

近年、県内市町村では、図書館の新築や移転が相次ぎ、公立図書館の機能の充実が図られているが、依然として小規模図書館や図書館未設置町村を中心として、県立図書館による支援への期待も高い。

今後も、市町村立図書館や公民館図書室等への更なる援助や機能補完に努めるとともに、県内における図書館ネットワークの要として県内図書館等との連携協力により図書館サービスの水準向上と県民読書環境の整備に努め、県立図書館としての広域的役割を果たしていく。

(1) 研修の充実

- ・ 集合研修の満足度の向上
- ・ 訪問研修の満足度の向上

(2) 訪問相談の拡充

(3) 小規模市町村図書館等への支援

- ・ 小規模図書館等セット図書の長期一括貸出

Ⅱ 令和元年度の取組概況

令和元年度の新潟県立図書館の運営は、「県立図書館としての役割」に重点を置き、図書館サービスの質的な充実を目指して取り組んだ。

その一方で、新型コロナウイルス感染症拡大防止のための臨時休館の影響等により、開館日数は当初予定よりも25日減少したため、個人貸出冊数、入館者数ともに前年度比で若干のマイナスとなった。

1 多様なニーズに対応できる情報サービスの充実

多くの県民から親しまれ、利用される図書館を目指して、新潟県に関する地域資料など専門分野の図書資料を重点的に整備していくとともに、県民の課題解決を支援する図書など、利用者ニーズを踏まえた図書資料の一層の充実に取り組み、さらに講演会や講座、上映会を行うなど多様な学習機会を提供することにより、県民の生涯学習や調査研究、課題解決支援に継続して取り組んできた。

(1) 課題解決の支援

・暮らしと仕事に役立つ情報の提供

各コーナー（暮らしガーデン、第2のオフィス、家庭と子どもの本、CDなど）の資料の充実を図るとともに、月ごとに季節やイベントに関連した資料の展示を行い、利用促進を図った。各コーナーに隣接する課題解決支援文庫でも、資料の充実を図った。

また、図書館サービスに付加価値を与える「県立図書館ルネサンス事業」として、「秋の読書週間記念講演会」（1回）、「暮らし応援講座」（2回）、「ふるさと講座」（2回）などに加えて、「地域映像の上映会」（3回）を開催した。

(2) 調査研究の支援

・新潟県に関する地域資料の充実

郷土史研究書や県人作家の著作を始めとする新潟県関係資料を積極的に収集し、県内各機関にも寄贈を依頼するなど、郷土資料の収集に取り組んだ。閲覧室入口付近に設置している「おすすめ郷土資料コーナー」には、郷土出身作家の新刊書を始めた人気の高い郷土資料を、「新潟ガイドコーナー」には県内観光ガイドブックを配置し、郷土資料の活用を図った。

・専門分野の図書・雑誌の提供

県民の調査研究に資するため、市町村では整備が難しい事典・辞典や統計書などの参考図書を始め、専門的な資料を収集し、提供した。

・調べもの支援サービスの充実

パスファインダー「北越雪譜」など計3点を新たに作成し、館内に設置・配布した。

(3) 読書意欲の喚起

・子どもの読書を推進するための取組の充実

子どもたちに読書の楽しさを伝えるため、定例イベントに加え、夏休みには絵本作家を講師に招き、親子向けのイベントを2日間開催した。このイベントは広域サービス充実事業として、長岡市と新潟市の両会場で実施した。

また、「絵本ワールド in にいがた2019」（新潟日報社主催）に共催し、県内読み聞かせボランティア団体および県立図書館こども図書室ボランティアによる読み聞かせ、紙芝居、ペープサートを行った。

ユースコーナーでは、近隣の新潟県立新潟江南高等学校の生徒たちが作成したポップを活用するなど情報発信に取り組み、利用促進につなげた。

2 電子図書館サービスの充実

インターネットを活用した、地域的・時間的な制約を超えて利用できるサービスの充実を図るため、デジタルライブラリーや独自データベースの拡充を行うとともに、音楽配信サービスの利用促進に取り組んだ。

(1) 郷土資料の保存と活用（遠隔地利用）の推進

・「越後佐渡デジタルライブラリー」の充実

平成22年度に当館所蔵の貴重資料をデジタル化して公開した「越後佐渡デジタルライブラリー」は、平成23年度に県内市町村図書館等の所蔵資料を掲載対象に加えてリニューアルした。令和元年度は、図書館メインシステムへの移行を行うとともに、計72点1,574画像を新規に公開し、合計公開点数は4,332点約94,940画像となった。

・「郷土人物／雑誌記事索引データベース」の充実

「郷土人物索引データベース」では、採録対象タイトルが1点増加して計366点となり、採録した郷土の人物名は1,741件増加し、累計で68,160件となった。

また、「雑誌記事索引データベース」では、1,133件の記事を追加し、採録誌111誌、記事は累計50,233件となった。

(2) 音楽ライブラリーの利用促進

・無料音楽配信サービスの提供

「音楽ライブラリー」は、クラシックを中心に約200万曲が揃っているインターネット音楽配信サイトを、当館ホームページを経由して利用するもので、Myライブラリから利用する方法のほか、閲覧室で配布している期限付きID・パスワードによるアクセスも可能である。館内パソコン2台にヘッドフォンを装備し、試聴サービスも行っている。

令和元年度は、「図書館おすすめの曲特集」の案内リーフレットを作成し館内で配布したほか、イベント時に会場前で体験会を実施するなど周知に務め、利用促進を図った。

3 県内図書館等との連携協力の推進

県全体の図書館サービス水準の向上を図るため、MLA連携^{*1}、MALUI連携^{*2}の充実を図るとともに、小規模図書館等へのセット図書の長期一括貸出、訪問研修、訪問相談など、県内公共図書館の支援に取り組んだ。

(1) 県内MLA連携^{*1}とMALUI連携^{*2}の充実

・「越後佐渡デジタルライブラリー」の充実

令和元年度は、越後佐渡デジタルライブラリーの全面リニューアルを行い、アクセシビリティの向上と保守・運用の効率化を図った。参加館（参加市町村数）は、令和元年度末で計15機関（13市町）となっている。

・郷土新聞画像データベースの公開

平成29年3月から、新潟大学等との連携による「にいがたMALUI連携・地域データベース」上で、1877（明治10）年4月から1942（昭和17）年10月までの間に発行された郷土新聞の画像データベースの一部公開を行っている。

^{*1}MLA連携：博物館（Museum）、図書館（Library）、文書館（Archives）の間で行われる
連携・協力活動

^{*2}MALUI連携：MLA連携に、大学（University）、産業界（Industry）が加わって行われる
連携・協力活動

(2) 小規模市町村図書館等への支援

・「小規模図書館等セット図書」の長期一括貸出

平成24年度から、県内の小規模自治体の図書館及び公民館図書室に対して、読書環境の整備と読書推進活動を支援するため、図書（1セット100冊）の長期一括貸出を実施している。

令和元年度は、児童書1セットを追加し、貸出セットは計29セット（児童書12セット、ヤングアダルト向け図書3セット、一般書14セット）となった。

令和元年度の貸出冊数は、8,600冊（6市町村）であった。貸出先の図書館から学校図書館や高齢者福祉施設への貸出も行われ、間接的な支援にもつながっている。

・訪問相談・訪問研修

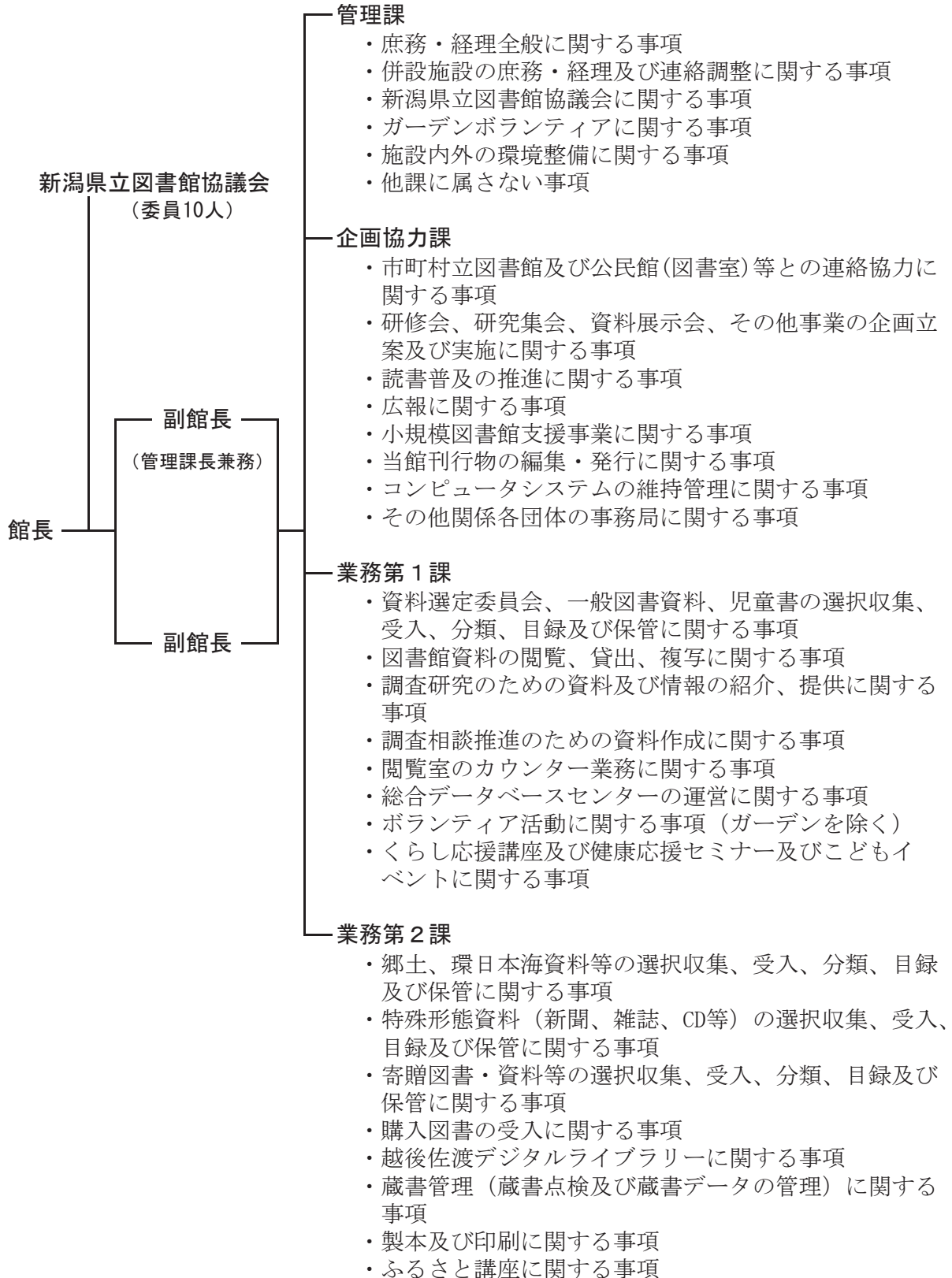
平成4年度から、県内の市町村立図書館・公民館図書室・大学図書館・試験研究機関等を対象に訪問相談・訪問研修を行っている。また、平成25年度下半期から、県立学校の図書館を対象に加えている。

令和元年度の訪問実績は、訪問相談16件（うち県立学校5件）、訪問研修9件の計25件であった。市町村立図書館の訪問相談の内容としては、資料整理、高齢者へのサービス、書架の作り方や展示方法など多岐にわたっている。また、訪問研修では、レファレンスと資料の修理や保存の基礎等について研修を行った。

Ⅲ 管 理

1 組 織 ・ 機 構

(1) 新潟県立図書館組織図（令和2年4月1日現在）



(2) 職員構成（令和2年4月1日現在）

課名 区分	管理課		企画協力課		業務第1課		業務第2課		計		
	司書	事務職等	司書	事務職等	司書	事務職等	司書	事務職等	司書	事務職等	合計
正 規		5	4		9		6	1	19	6	25
臨 時					2	7	1		3	7	10
計	0	5	4	0	11	7	7	1	22	13	35

*このほかに平日（17～19時）及び土日曜・祝日は閲覧カウンター業務委託 4～5名

(3) 新潟県立図書館協議会（令和2年3月31日現在）

ア 協議会委員（任期 平成30年8月1日～令和2年7月31日）

氏 名（五十音順）	所 属 ・ 職 名
石 野 秋 広	新潟県学校図書館協議会 理事
上 原 みゆき	公募
大 野 義 章	新潟大学附属図書館 館長
◎荻 原 幸 子	専修大学経営学部 教授
唐 沢 俊 郎	公益財団法人 新潟県文化振興財団 業務執行理事
斎 藤 義 樹	新潟県視覚障害者情報センター長
高 野 洋 子	社会福祉法人 赤塚福社会 なの花こども園 園長
高 橋 郁 丸	漫画家
○山 田 あゆみ	長岡市立中央図書館長
渡 辺 剛	新潟県高等学校図書館協議会 地区理事

◎委員長 ○副委員長

イ 令和元年度協議会開催状況

(ア)第1回（令和元年9月18日開催）

- 1 平成30年度新潟県立図書館運営に対する評価について
- 2 令和元年度新潟県立図書館運営に対する評価（案）について

(イ)第2回（令和2年3月書面開催）

- 1 令和元年度新潟県立図書館運営に対する評価について
- 2 令和2年度新潟県立図書館の運営基本方針及び重点事業（案）について

2 事業別予算

(単位：千円)

事業項目		令和2年度当初予算(案) 額 (A)	令和元年度当初予算額 (B)	予算の増減額 (A) - (B)
図 書 館 資 料 購 入 費	資料購入費	32,136	40,332	△ 8,196
	その他の資料費	4,370	5,168	△ 798
	小計	36,506	45,500	△ 8,994
職員費		203,001	198,719	4,282
図書館運営費		17,511	17,515	△ 4
審議会開催費		235	233	2
維持管理費		108,055	109,689	△ 1,634
図書館資料等複写費		3,506	3,470	36
県立図書館職員研修費		121	120	1
環日本海図書館交流費		81	81	0
図書館情報化推進費		427	427	0
図書館等庁舎維持補修費		3,346	3,760	△ 414
図書館国際化推進費		40	40	0
図書館ルネサンス事業費		501	730	△ 229
県立図書館広域サービス充実事業		2,655	6,283	△ 3,628
県立図書館等改修費		32,032	17,194	14,838
合計		(205,016) 408,017	(205,042) 403,761	△ 26 4,256

* () 内は職員費を除いた金額

3 図書館関係費年度別執行状況(最終予算) (単位：千円)

年度	図書館費 (うち資料購入費)	
18	254,737	(57,000)
19	243,288	(57,000)
20	227,600	(50,000)
21	232,332	(53,000)
22	226,774	(59,000)
23	206,770	(51,635)
24	204,792	(51,956)
25	199,634	(52,000)
26	207,612	(52,053)
27	208,887	(52,053)
28	305,218	(52,053)
29	399,152	(52,053)
30	302,389	(56,004)
元	200,691	(45,500)

IV 資料受入状況

1 資料費執行明細表（令和元年度）

種 別		金 額 (円)	合 計
資 料	一 般 資 料	25,735,642	9,873 冊
	郷 土 資 料	1,873,790	533 冊
	日 本 海 資 料	511,325	178 冊
	児 童 資 料	983,415	524 冊
	小 計	29,104,172	11,108 冊
購 入	音 声 ・ 映 像 資 料	636,854	177 点
	マ イ ク ロ フ ィ ル ム	262,809	25 点
	地 図	6,000	3 枚
	新 聞 ・ 雑 誌	5,627,312	404 種
	追 録	642,334	3 種
	そ の 他	2,160	2 点
	小規模図書館支援用資料	130,806	100 冊
合 計		36,412,447	

2 分類別図書等点数

（雑誌・新聞を除いた点数 ただし製本したものは図書扱い）

区 分	分 類	0	1	2	3	4	5	6	7	8	9	計	うち 外国語	
		総記	哲学	歴史	社会科学	自然科学	技術	産業	芸術	語学	文学			
平成30年度末蔵書冊数		99,821	45,108	117,739	208,056	67,878	65,481	56,009	79,770	14,228	150,517	904,607	9,431	
令和元年度末	受入	一般	505	472	1,291	2,514	973	1,022	803	1,126	288	2,317	11,311	0
		郷土	177	43	737	2,463	256	666	880	288	11	426	5,947	0
		日本海	7	13	27	153	6	8	11	16	1	24	266	75
		児童	1	1	16	39	45	20	13	316	4	79	534	0
		図書計	690	529	2,071	5,169	1,280	1,716	1,707	1,746	304	2,846	18,058	75
		AV資料	0	0	0	0	0	0	0	179	0	0	179	0
		合計	690	529	2,071	5,169	1,280	1,716	1,707	1,925	304	2,846	18,237	75
	除籍	一般	1	2	7	16	14	11	1	7	1	4	64	0
		郷土	0	0	6	1	0	0	0	0	0	0	7	0
		日本海	0	0	0	0	0	0	0	0	0	0	0	0
		児童	0	1	0	0	0	0	0	0	0	0	1	0
		図書計	1	3	13	17	14	11	1	7	1	4	72	0
		AV資料	0	0	0	0	0	0	0	2	0	0	2	0
合計		1	3	13	17	14	11	1	9	1	4	74	0	
蔵書冊数	一般	—	—	—	—	—	—	—	—	—	—	722,042	—	
	郷土	—	—	—	—	—	—	—	—	—	—	128,520	—	
	日本海	—	—	—	—	—	—	—	—	—	—	15,289	—	
	児童	—	—	—	—	—	—	—	—	—	—	51,443	—	
	図書計	100,510	45,632	119,797	213,208	69,144	67,186	57,715	76,646	14,525	152,931	917,294	9,506	
	AV資料	0	2	0	0	0	0	0	5,040	6	428	5,476	0	
	合計	100,510	45,634	119,797	213,208	69,144	67,186	57,715	81,686	14,531	153,359	922,770	9,506	

3 受入種類別図書等点数(令和元年度)

受入別 \ 区分	購入	寄贈	編入	その他	計
図 書	11,108	6,593	357	0	18,058
音声・映像資料	177	2	0	0	179
計	11,285	6,595	357	0	18,237

4 雑誌・新聞・法規・追録(継続中)タイトル数(令和元年度)

受入別 \ 区分	雑誌	新聞	法規・追録	計
購 入	373	31	3	407
寄 贈	1,074	19	1	1,094
計	1,447	50	4	1,501

5 製本作業の状況

区 分	館 内	外 注
製本冊数		
30年度	234	352
元年度	279	302

6 資料購入状況

年 度	図 書 資 料 購 入 状 況							参 考	
	図 書			音声・ 映像資料 (金額)	新聞雑誌 及び追録等 (金額)	計 (金額)	対 前 年 度 比	新刊書籍 発行点数	発 行 点 数 に 対 す る 購 入 点 数 に 対 す る 比 率
	冊 数	金 額	平均単価						
18	12,058	48,814,508	4,048	0	7,222,059	56,036,567	184.5	80,618	15.0
19	13,756	48,175,535	3,502	0	7,241,989	55,417,524	98.9	80,595	17.1
20	14,947	37,235,024	2,491	1,742,548	6,937,552	45,915,124	82.9	79,917	18.7
21	18,120	38,208,556	2,109	3,844,237	7,568,157	49,620,950	108.1	80,776	22.4
22	19,226	45,593,044	2,371	1,942,983	8,110,507	55,646,534	112.1	78,354	24.5
23	14,273	37,383,547	2,619	1,025,530	7,493,634	45,902,711	82.5	78,902	18.1
24	12,855	37,011,633	2,879	1,118,924	7,108,286	45,238,843	98.6	82,204	15.6
25	14,264	36,372,502	2,550	1,540,513	6,892,743	44,805,758	99.0	82,589	17.3
26	15,524	37,430,156	2,411	1,423,395	6,528,876	45,382,427	101.2	80,954	19.2
27	16,264	38,396,790	2,361	1,468,222	6,422,631	46,287,643	102.0	80,048	20.3
28	15,093	38,539,516	2,553	1,393,595	6,499,310	46,432,421	100.3	78,113	19.3
29	15,148	39,039,580	2,577	1,349,588	6,420,426	46,809,594	100.8	75,412	20.1
30	15,407	41,850,678	2,716	1,362,452	6,585,175	49,798,305	106.4	71,661	21.5
元	11,108	29,104,172	2,620	636,854	6,532,455	36,273,481	72.8	(6月末現在)	不明)

※「新刊書籍発行点数」は、29年度までは『出版年鑑』、30年度からは『出版指標年報 2020』による。

V 利用状況

(新型コロナウイルス感染症拡大防止のため、令和2年3月2日から3月31日まで臨時休館)

1 月別利用数

区 分		4月	5月	6月	7月	8月	9月	10月		
開館日数	元年度	26	27	20	27	28	27	28		
	30年度	26	27	26	27	27	15	23		
入館者数	総数	元年度	35,198	39,075	31,136	38,909	48,131	39,790	38,788	
		30年度	33,612	37,030	37,694	44,096	45,906	24,369	32,985	
	内訳	閲覧室	元年度	34,933	38,674	30,461	38,244	47,625	39,413	37,240
			30年度	33,281	36,788	37,103	42,461	45,375	23,986	31,528
	行事	元年度	265	401	675	665	506	377	1,548	
		30年度	331	242	591	1,635	531	383	1,457	
登録者数		元年度	460	415	344	473	543	359	369	
		30年度	413	430	386	514	553	264	375	
貸出人数		元年度	15,764	15,470	12,082	15,926	16,161	14,909	15,887	
		30年度	14,762	15,123	14,882	15,201	15,455	9,834	13,080	
貸出冊数	図書・雑誌	一般	35,294	34,794	28,044	34,447	34,759	32,890	35,212	
		郷土	1,282	1,211	927	1,247	1,279	1,212	1,155	
		日本海	260	242	176	234	273	339	269	
		児童	6,959	5,977	5,441	7,603	8,410	6,649	7,059	
		計	43,795	42,224	34,588	43,531	44,721	41,090	43,695	
	AV資料	元年度	3,502	3,322	2,524	3,114	2,886	2,917	3,147	
	総計	元年度	47,297	45,546	37,112	46,645	47,607	44,007	46,842	
		30年度	45,133	46,256	44,940	45,464	47,361	37,991	39,650	
予約件数		元年度	2,421	2,224	2,280	2,766	2,604	2,565	2,515	
		30年度	2,261	2,305	2,311	2,178	2,381	2,086	2,247	
レファレンス件数	口頭	1,244	1,173	909	1,338	1,417	1,291	1,494		
	電話	205	138	124	211	159	177	156		
	文書・FAX・メール	43	31	41	64	146	83	84		
	合計	元年度	1,492	1,342	1,074	1,613	1,722	1,551	1,734	
		30年度	1,511	1,699	1,769	1,773	1,721	1,172		
複写枚数		元年度	5,572	7,688	6,301	7,747	8,369	8,105	7,671	
		30年度	6,831	8,244	7,453	8,054	8,797	5,564	6,090	
インターネット	接続回数	元年度	27,907	28,814	27,893	30,081	30,789	28,727	30,668	
		30年度	25,422	27,356	28,354	29,278	30,417	26,778	29,071	
	検索回数	自館	元年度	89,638	95,687	88,169	88,275	83,454	84,528	93,222
			30年度	73,693	81,090	71,490	88,775	76,753	64,872	79,642
	横断検索	元年度	12,873	14,165	13,176	15,757	13,708	15,311	17,468	
		30年度	12,089	14,011	14,579	12,589	13,974	12,477	13,384	
携帯電話	検索回数	元年度	2,582	2,680	2,489	2,826	2,941	3,100	3,081	
		30年度	2,715	2,259	2,388	2,227	2,228	2,063	2,282	

* 「新潟県立図書館年報 2007」(2008年発行)より行事参加数を入館者数として掲げています。

11月	12月	1月	2月	3月	合計	一日平均	対前年比	区分		
27	24	24	26	1	285		95.6%	開館日数		
26	25	24	25	27	298					
40,159	30,450	32,720	38,254	1,606	414,216	1,453.4	94.5%	総数	入館者数	
43,429	32,112	32,257	37,054	37,698	438,242	1,470.6				
38,017	30,009	32,393	37,887	1,606	406,502	1,426.3	95.1%	閲覧室		内訳
39,760	31,339	32,043	36,643	37,045	427,352	1,434.1				
2,142	441	327	367	0	7,714		70.8%	行事		
3,669	773	214	411	653	10,890					
355	289	329	369	20	4,325	15.2	90.7%	登録者数		
382	326	318	388	422	4,771	16.0				
15,244	14,117	14,444	16,183	3,140	169,327	594.1	97.7%	貸出人数		
15,147	14,001	14,112	14,937	16,797	173,331	581.6				
33,070	32,547	32,854	36,460	5,157	375,528	1,317.6	93.5%	一般	貸出冊数	
1,160	999	1,005	1,066	124	12,667	44.4	89.2%	郷土		
240	238	213	187	25	2,696	9.5	126.8%	日本海		
7,641	7,026	6,429	7,697	1,166	78,057	273.9	94.7%	児童		
42,111	40,810	40,501	45,410	6,472	468,948	1,645.4	93.7%	計		
3,034	2,878	2,744	3,258	321	33,647	118.1	91.7%	AV資料		
45,145	43,688	43,245	48,668	6,793	502,595	1,763.5	93.6%	総計		
45,583	44,609	43,332	45,692	51,039	537,050	1,802.2				
2,416	2,691	2,489	2,712	1,533	29,216	102.5	102.8%	予約件数		
2,413	2,619	2,434	2,479	2,693	28,407	95.3				
1,157	1,139	1,240	1,387	133	13,922	48.8	89.9%	口頭	レファレンス件数	
156	162	167	244	145	2,044	7.2	107.7%	電話		
50	90	72	57	50	811	2.8	88.3%	文書・FAX・メール		
1,363	1,391	1,479	1,688	328	16,777	58.9	91.7%	合計		
1,509	1,413	1,403	1,551	1,642	18,305	61.4				
9,650	6,613	7,546	7,841	562	83,665	293.6	100.0%	複写枚数		
7,436	7,108	5,775	5,344	6,989	83,685	280.8				
27,029	27,810	28,906	30,238	43,390	362,252	989.8	108.0%	接続回数		
28,055	27,435	28,512	27,263	27,325	335,266	918.5		自館	接続・検索数 インターネット	
91,489	98,254	94,089	89,207	92,512	1,088,524	2,974.1	111.5%			
97,122	78,791	92,300	90,343	81,243	976,114	2,674.3		横断検索		
15,540	13,207	13,883	13,958	14,549	173,595	474.3	109.4%			
13,102	12,622	13,478	13,794	12,552	158,651	434.7		検索回数		
2,855	2,644	3,090	3,321	2,173	33,782	92.3	114.9%	携帯	電話	
2,634	2,547	2,674	2,666	2,713	29,396	80.5				

2 分類別利用数（貸出冊数）

区分		分類		0	1	2	3	4	5	6	7	8	9	合計
		総記	哲学	歴史	社会科学	自然科学	技術	産業	芸術	語学	文学			
図書・雑誌	一般	R1	15,681	16,371	35,004	48,920	29,719	61,224	15,741	38,757	6,942	107,169	375,528	
		比率	(4.2)	(4.4)	(9.3)	(13.0)	(7.9)	(16.3)	(4.2)	(10.3)	(1.8)	(28.6)	(100.0)	
	郷土	R1	55	477	5,000	1,109	348	1,299	651	1,094	56	2,578	12,667	
		比率	(0.4)	(3.8)	(39.5)	(8.8)	(2.7)	(10.3)	(5.1)	(8.6)	(0.4)	(20.4)	(100.0)	
	日本海	R1	9	21	373	2,102	9	60	50	36	10	26	2,696	
		比率	(0.3)	(0.8)	(13.8)	(78.0)	(0.3)	(2.2)	(1.9)	(1.3)	(0.4)	(1.0)	(100.0)	
	児童	R1	396	540	1,001	1,161	5,530	1,727	810	57,342	244	9,306	78,057	
		比率	(0.5)	(0.7)	(1.3)	(1.5)	(7.1)	(2.2)	(1.0)	(73.5)	(0.3)	(11.9)	(100.0)	
	計	R1	16,141	17,409	41,378	53,292	35,606	64,310	17,252	97,229	7,252	119,079	468,948	
		比率	(3.4)	(3.7)	(8.8)	(11.4)	(7.6)	(13.7)	(3.7)	(20.7)	(1.5)	(25.5)	(100.0)	
		H30	17,309	17,965	44,483	55,480	37,909	71,657	18,788	103,795	7,090	125,865	500,341	
	△V資料	R1	0	0	0	0	0	0	0	33,647	0	0	33,647	
H30		0	0	0	0	0	0	0	36,709	0	0	36,709		
合計	R1	16,141	17,409	41,378	53,292	35,606	64,310	17,252	130,876	7,252	119,079	502,595		
	比率	(3.2)	(3.5)	(8.2)	(10.6)	(7.1)	(12.8)	(3.4)	(26.1)	(1.4)	(23.7)	(100.0)		
	H30	17,309	17,965	44,483	55,480	37,909	71,657	18,788	140,504	7,090	125,865	537,050		

3 年齢別利用数

区分		年齢		～10	～20	～30	～40	～50	～60	～70	～80	81～	合計
		一般	郷土	日本海	児童	計	△V資料	合計					
貸出冊数	一般	R1	7,501	11,136	22,121	53,282	76,105	58,255	87,131	53,688	6,309	375,528	
		比率	(2.0)	(3.0)	(5.9)	(14.2)	(20.3)	(15.5)	(23.1)	(14.3)	(1.7)	(100.0)	
	郷土	R1	168	162	509	1,040	2,067	1,758	3,534	2,961	468	12,667	
		比率	(1.3)	(1.3)	(4.0)	(8.2)	(16.3)	(13.9)	(27.9)	(23.4)	(3.7)	(100.0)	
	日本海	R1	15	49	162	95	472	264	942	655	42	2,696	
		比率	(0.6)	(1.8)	(6.0)	(3.5)	(17.5)	(9.8)	(34.9)	(24.3)	(1.6)	(100.0)	
	児童	R1	21,272	1,527	2,900	29,555	15,597	1,907	3,505	1,602	192	78,057	
		比率	(27.3)	(2.0)	(3.7)	(37.8)	(20.0)	(2.4)	(4.5)	(2.1)	(0.2)	(100.0)	
	計	R1	28,956	12,874	25,692	83,972	94,241	62,184	95,112	58,906	7,011	468,948	
		比率	(6.2)	(2.7)	(5.5)	(17.9)	(20.1)	(13.3)	(20.2)	(12.6)	(1.5)	(100.0)	
		△V資料	R1	723	581	1,213	3,832	5,552	5,791	10,911	4,660	384	33,647
	合計	R1	29,679	13,455	26,905	87,804	99,793	67,975	106,023	63,566	7,395	502,595	
比率		(5.9)	(2.7)	(5.4)	(17.5)	(19.9)	(13.5)	(21.0)	(12.6)	(1.5)	(100.0)		
H30		32,090	13,571	34,471	95,141	104,606	73,302	116,547	60,077	7,245	537,050		
貸出人数	R1	7,327	4,702	10,376	26,674	34,232	25,399	37,308	20,750	2,559	169,327		
	比率	(4.3)	(2.8)	(6.1)	(15.8)	(20.2)	(15.0)	(22.0)	(12.3)	(1.5)	(100.0)		
	H30	7,316	4,428	12,130	27,358	34,639	26,067	39,788	19,192	2,413	173,331		
登録者数	R1	285	382	591	819	868	512	552	270	46	4,325		
	比率	(6.6)	(8.8)	(13.7)	(18.9)	(20.1)	(11.8)	(12.8)	(6.2)	(1.1)	(100.0)		
	H30	349	365	731	1,031	843	580	559	272	41	4,771		

4 遠隔地返却サービス利用冊数(令和元年度)

	4月	5月	6月	7月	8月	9月	10月	11月	12月	1月	2月	3月	合計	
上越市	2	0	0	18	6	19	10	20	22	26	35	0	158	上越合計
糸魚川市	0	0	0	0	2	0	0	0	3	0	2	0	7	165 冊
妙高市	0	0	0	0	0	0	0	0	0	0	0	0	0	(47件)
長岡市	31	19	36	56	26	48	39	16	30	33	59	0	393	中越合計
三条市	30	14	4	36	61	68	62	34	42	84	55	7	497	1,577 冊
柏崎市	19	25	12	20	14	23	0	20	0	0	37	10	180	(494件)
小千谷市	7	0	0	0	0	3	0	0	7	7	0	0	24	
加茂市	25	1	15	30	15	16	11	2	23	0	16	0	154	
十日町市	0	0	2	20	0	4	0	10	16	6	0	0	58	
見附市	10	7	0	0	14	0	0	2	0	0	0	0	33	
魚沼市	12	4	2	0	31	0	0	0	0	0	3	0	52	
南魚沼市	6	12	0	19	25	0	8	13	17	0	3	0	103	
出雲崎町	0	0	0	0	0	0	0	0	0	0	0	0	0	
刈羽村	0	0	0	8	0	0	0	0	0	0	0	0	8	
田上町	2	18	8	1	0	0	0	0	7	10	21	8	75	
湯沢町	0	0	0	0	0	0	0	0	0	0	0	0	0	
津南町	0	0	0	0	0	0	0	0	0	0	0	0	0	
新発田市	13	48	22	9	25	25	15	22	53	47	10	0	289	下越合計
村上市	41	3	49	70	45	15	19	49	49	55	62	14	471	1,606 冊
燕市	27	37	6	42	77	13	17	1	11	15	27	11	284	(396件)
五泉市	19	11	4	13	34	0	7	10	40	42	28	10	218	
阿賀野市	0	7	5	13	2	14	6	2	35	10	4	0	98	
胎内市	2	48	1	0	11	36	17	0	0	1	2	20	138	
聖籠町	6	16	0	10	10	11	10	0	0	0	0	0	63	
弥彦村	8	0	0	0	0	0	0	0	0	0	0	0	8	
阿賀町	0	0	0	0	0	0	0	0	0	0	0	0	0	
関川村	2	0	0	10	0	18	0	0	0	0	6	0	36	
粟島浦村	0	0	0	0	0	0	1	0	0	0	0	0	1	
佐渡市	0	4	0	0	0	0	0	0	8	16	9	0	37	(6件)
合計	262	274	166	375	398	313	222	201	363	352	379	80	3,385	(943件)

5 障害者サービス利用数(令和元年度)

	4月	5月	6月	7月	8月	9月	10月	11月	12月	1月	2月	3月	合計
対面朗読 (人数)	1	0	0	0	0	0	0	0	0	0	0	0	1
サピエ図書館 (タイトル数)	0	0	0	23	0	0	0	0	10	23	25	20	101

6 団体貸出サービス利用数(令和元年度)

貸出冊数

団体区分	5月	6月	7月	8月	9月	10月	11月	12月	1月	2月	3月	合計	登録団体数
A	107	32	36	45	31	42	82	41	58	50	0	524	1
B	0	30	85	52	44	46	39	46	34	37	0	413	6
合計	107	62	121	97	75	88	121	87	92	87	0	937	7

※令和元年5月1日サービス開始

A…読書の場づくり支援サービス

(個人での図書館利用が困難な方が入所・所属する団体の読書環境を支援するサービス)

B…子どもの読書普及活動支援サービス

(子ども向けの読書普及活動を行う団体の活動内容の充実を支援するサービス)

7 レファレンス件数（令和元年度）

（1）分類別件数

分類	0 総記	1 哲学	2 歴史	3 社会科学	4 自然科学	5 技術	6 産業	7 芸術	8 語学	9 文学	郷土	日本海	合計	一日 平均
口頭	527	539	1,312	1,672	732	809	390	2,101	208	2,962	2,575	95	13,922	48.8
電話	262	66	174	225	158	88	54	251	54	225	466	21	2,044	7.2
文書	3	4	3	4	0	1	12	31	0	0	67	0	125	0.4
FAX	2	4	1	55	16	0	0	5	0	41	85	0	209	0.7
メール	12	2	6	42	6	0	5	2	6	4	392	0	477	1.7
合計	806	615	1,496	1,998	912	898	461	2,390	268	3,232	3,585	116	16,777	58.9
(比率)	(4.8)	(3.7)	(8.9)	(11.9)	(5.4)	(5.4)	(2.7)	(14.2)	(1.6)	(19.3)	(21.4)	(0.7)	(100.0)	
30年度	918	628	1,704	1,980	1,007	838	468	2,555	269	3,603	4,238	97	18,305	61.4
(比率)	(5.0)	(3.4)	(9.3)	(10.8)	(5.5)	(4.6)	(2.6)	(14.0)	(1.5)	(19.7)	(23.1)	(0.5)	(100.0)	

（2）調査種別件数

所蔵調査	9,418
所蔵機関調査	1,131
書誌的事項調査	262
簡易な事実調査	826
文献紹介	4,894
その他	246
合計	16,777

（3）時間別件数

即答	15,810
30分程度	649
1時間程度	140
2時間程度	58
4時間程度	34
1日以上	86
合計	16,777

- 注） 所蔵調査 : ある特定の文献の当館での所蔵の有無の調査
 所蔵機関調査 : ある特定の文献を所蔵する他の機関の調査
 書誌的事項調査 : ある特定の文献の著者名・書名・出版者・出版年等の調査
 簡易な事実調査 : 基本的なレファレンスブックを利用して回答できる程度の実事調査
 文献紹介 : ある主題についての文献の紹介および文献を利用して行う調査
 その他 : 複写依頼等の上記にあてはまらないこと

8 館内で利用可能なデータベース一覧

令和2年3月末現在

データベース名	内容
官報情報検索サービス	官報情報検索データベース
聞蔵Ⅱビジュアル	朝日新聞記事検索データベース
ジャパンナレッジLib	事典・辞書データベース
D1-Law.Com 第一法規法情報	法律情報検索データベース
新潟日報記事データベース	新潟日報記事検索データベース
にいがた MALUI連携・地域 データベース	新潟県内の文化資源の統合型データベース（新聞・地域映像）
日経テレコン21	ビジネス情報検索データベース
毎索	毎日新聞記事検索データベース
マガジンプラス	雑誌・論文記事検索データベース
ヨミダス歴史館	読売新聞記事検索データベース

VI 協力業務

(新型コロナウイルス感染症拡大防止のため、令和2年3月2日から3月31日まで臨時休館)

1 資料の貸借状況

館種別	年度	県内※							県外			合計	
		公立図書館		公民館図書室	大学図書館	試験研究機関等	学校図書館等	計	国立図書館	公立図書館	その他		
		新潟市	新潟市以外										
資料貸出冊数	相互貸借	R1	780	5,903	90	864	150	13	7,800		216	1	8,017
		H30	938	4,760	77	1,093	217	16	7,101		323	23	7,447
	一括貸出	R1		5,700	2,900				8,600				8,600
		H30		5,000	3,200				8,200				8,200
	計	R1	780	11,603	2,990	864	150	13	16,400		216	1	16,617
		H30	938	9,760	3,277	1,093	217	16	15,301		323	23	15,647
資料借受冊数	R1	200	19	0	50	0	0	269	10	35	13	327	
	H30	166	26	0	52	0	0	244	9	22	9	284	

*臨時休館中、相互貸借による他の図書館等への資料貸出は通常どおり行った。

2 レファレンス状況

館種別	国立図書館	公立図書館		公民館図書室	大学・短大図書館		学校図書館等	試験研究機関等	R1年度合計	H30年度合計
		県内	県外		県内	県外				
レファレンス受付件数	0	49	25	3	9	9	4	37	136	190
レファレンス依頼件数	7	8	5	0	5	1	1	15	42	29

3 訪問相談・訪問研修の件数（令和元年度）

(1) 訪問相談（訪問総数：16件）

館種	時期	訪問先	件数	相談事例
公立図書館	上半期	出雲崎町、上越市	2	<ul style="list-style-type: none"> ・展示用コレクション ・県内市町村史の収集 ・電子書籍 ・複写 ・資料整理 ・書架のつくり方や展示 ・高齢者へのサービス ・視覚障害者へのサービス ・利用者対応 ・サービスの工夫 ・遠隔地返却サービス ・相互貸借
	下半期	阿賀野市、柏崎市、五泉市、新発田市（中央、歴史）、十日町市、南魚沼市、妙高市、村上市	9	
公民館図書室	上半期	なし		
	下半期			
大学・短大図書館	上半期	なし		
	下半期			
試験研究機関等	上半期	なし		
	下半期			
県立学校図書館	上半期	柏崎工業、柏崎常盤、豊栄	3	<ul style="list-style-type: none"> ・蔵書点検 ・資料の収集、選書 ・レイアウト ・図書の修理方法 ・図書の除籍・廃棄 ・利用促進の取り組み
	下半期	新発田農業、正徳館	2	

※上半期は4～9月、下半期は10～3月。

(2) 訪問研修（訪問件数：9件、参加総数：94名）

訪問先	期日	内容	参加者数
上越市立高田図書館	7月12日（金）	資料の修理や保存の基礎（講義、実習）	5名
新発田市立中央図書館	7月18日（木）	レファレンス研修（新任者向けの講義と演習）	8名
三条市立図書館	7月31日（水）	レファレンス研修（新任者向けの講義と演習）	8名
十日町図書館	8月26日（月）	レファレンス研修（レファレンスインタビューに関する講義と演習）	12名
聖籠町立図書館	8月30日（金）	レファレンス研修（中級者向けの講義と演習）	9名
長岡市立中央図書館	9月30日（月）	レファレンス研修（ビジネスに関するレファレンスの講義と演習）	22名
南魚沼市図書館	11月21日（木）	レファレンス研修（初任者向けの講義と演習）	11名
村上市立中央図書館	12月13日（金）	資料の修理や保存の基礎（講義、実習）	9名
新発田市立歴史図書館	1月27日（月）	レファレンス研修（参考図書・郷土図書を用いた演習）	10名

4 関係団体一覧（令和2年3月31日現在）

名称	構成員	事業目的	事務局
新潟県図書館協会	・ 県内公立図書館 ・ // 公民館	県内図書館事業の進歩発展と本県文化の振興への寄与	当館 企画協力課
新潟県読書推進運動協議会	・ 県内公立図書館 ・ // 公民館 ・ 学校図書館 ・ 新聞社、放送局等報道機関 ・ 書店組合等出版関係団体 ・ その他関係団体	読書普及の推進と本県文化の発展への寄与	当館 企画協力課
新潟県公立図書館協議会委員連絡協議会	・ 県内公立図書館協議会	県内公立図書館協議会委員相互の連絡と、県内図書館の発展への寄与	当館 企画協力課

<当館加盟団体一覧>

- ・ 日本図書館協会
- ・ 全国公共図書館協議会
- ・ 関東地区公共図書館協議会（茨城、栃木、群馬、埼玉、千葉、東京、神奈川、新潟、山梨、長野、静岡）
- ・ 北陸地区県立図書館長会（福井、石川、富山、新潟）

5 「新潟県図書館等情報ネットワーク」推進状況（令和2年3月31日現在）

- (1) 事業目的
各構成機関の所蔵資料や情報等の有効活用ならびに相互の連携・協力によるサービスの向上
- (2) 構成機関

館種	公立図書館	公民館図書室	大学・短大図書館	試験研究機関等	合計
参加館数	46	7	23	10	86

※視覚障害者情報センターの数値データは試験研究機関に含む

6 新潟県内小規模図書館等セット図書長期一括貸出（令和元年度）

貸出市町村：6市町村

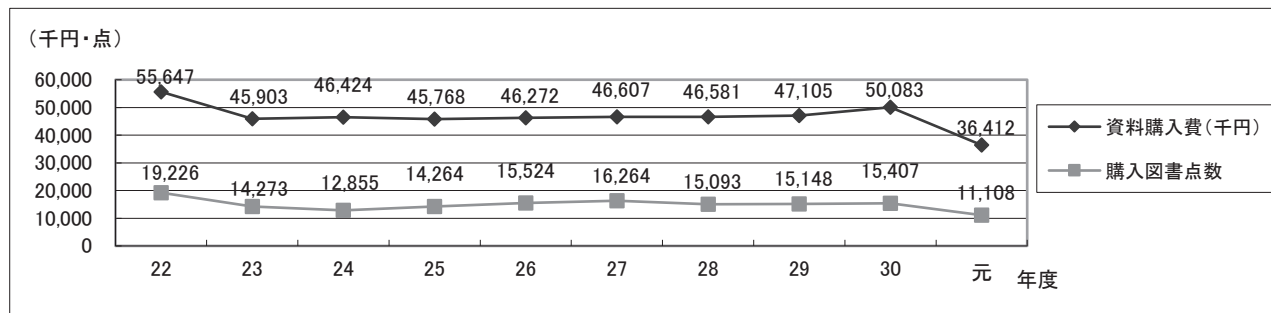
貸出総数：8,600冊

セット名	回数 貸出期間	第1回	第2回	第3回
		5.24～9.6	10.4～1.10	2.7～5.8
1 児童書定番セット1		十日町図書館	加茂市立図書館	関川村公民館
2 児童書定番セット2		十日町図書館	加茂市立図書館	加茂市立図書館
3 児童書児童図書賞受賞セット1		十日町図書館	出雲崎町立出雲崎図書館	加茂市立図書館
4 児童書児童図書賞受賞セット2		加茂市立図書館	関川村公民館	関川村公民館
5 児童書児童図書賞受賞セット3		十日町図書館	加茂市立図書館	加茂市立図書館
6 児童書児童図書賞受賞セット4		関川村公民館	加茂市立図書館	加茂市立図書館
7 児童書調べものセット1		加茂市立図書館	加茂市立図書館	加茂市立図書館
8 児童書調べものセット2		関川村公民館	加茂市立図書館	加茂市立図書館
9 児童書調べものセット3		加茂市立図書館	関川村公民館	関川村公民館
10 児童書科学セット1		加茂市立図書館	十日町図書館	加茂市立図書館
11 児童書科学セット2		加茂市立図書館	加茂市立図書館	加茂市立図書館
12 小学生低学年向け読み物セット【新規】		<第2回から追加>	関川村公民館	出雲崎町立出雲崎図書館
13 YA朝読セット1		十日町図書館	十日町図書館	関川村公民館
14 YA朝読セット2		加茂市立図書館	十日町図書館	加茂市立図書館
15 YA朝読セット3		関川村公民館	加茂市立図書館	加茂市立図書館
16 くらしセット1		加茂市立図書館	関川村公民館	阿賀町公民館
17 くらしセット2		阿賀町公民館	加茂市立図書館	加茂市立図書館
18 アウトドアセット1		加茂市立図書館	関川村公民館	関川村公民館
19 アウトドアセット2		加茂市立図書館	加茂市立図書館	加茂市立図書館
20 インドアセット1		魚沼市立小出郷図書館	関川村公民館	関川村公民館
21 インドアセット2		関川村公民館	阿賀町公民館	魚沼市立小出郷図書館
22 体と心の健康セット1		加茂市立図書館	関川村公民館	加茂市立図書館
23 体と心の健康セット2		魚沼市立小出郷図書館	加茂市立図書館	加茂市立図書館
24 高齢者福祉セット1		加茂市立図書館	関川村公民館	関川村公民館
25 高齢者福祉セット2		関川村公民館	加茂市立図書館	阿賀町公民館
26 いきいき終活セット1		加茂市立図書館	魚沼市立小出郷図書館	加茂市立図書館
27 いきいき終活セット2		阿賀町公民館	阿賀町公民館	関川村公民館
28 ビジネス支援セット1		関川村公民館	加茂市立図書館	加茂市立図書館
29 ビジネス支援セット2		関川村公民館	加茂市立図書館	加茂市立図書館

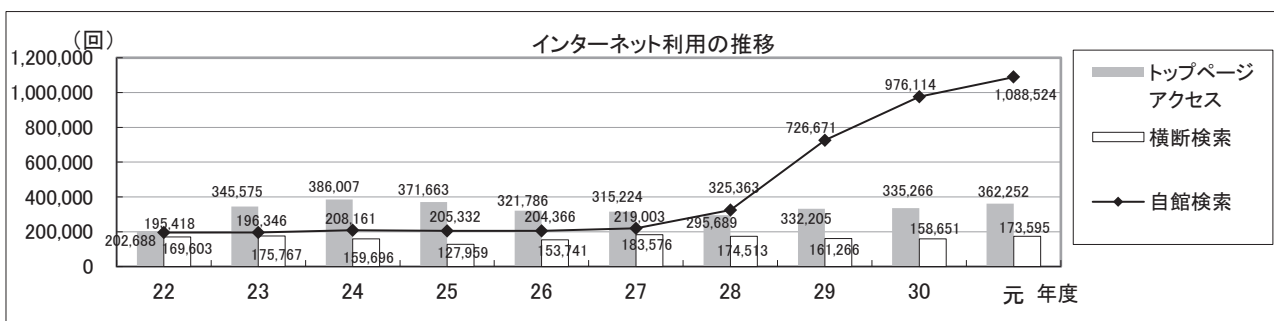
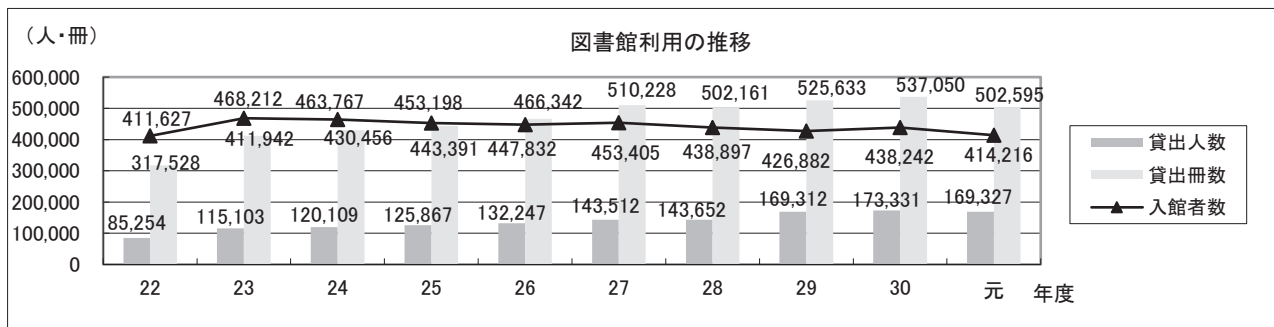
VII この10年の推移

(新型コロナウイルス感染症拡大防止のため、令和2年3月2日から3月31日まで臨時休館)

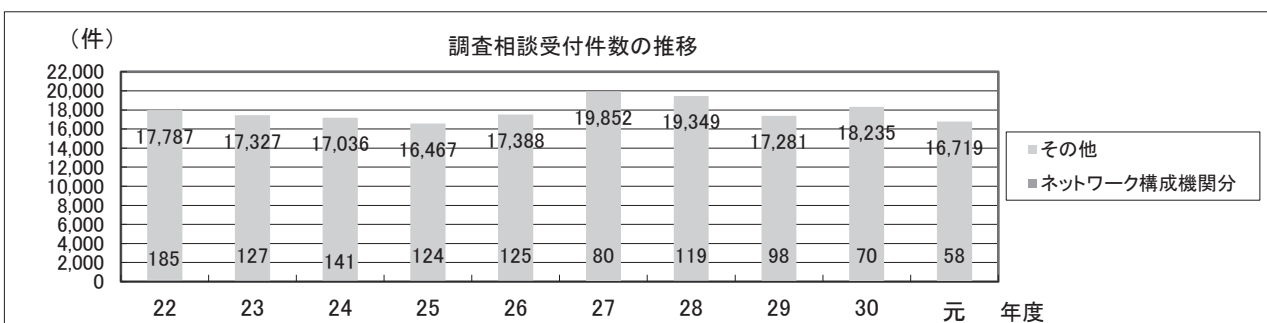
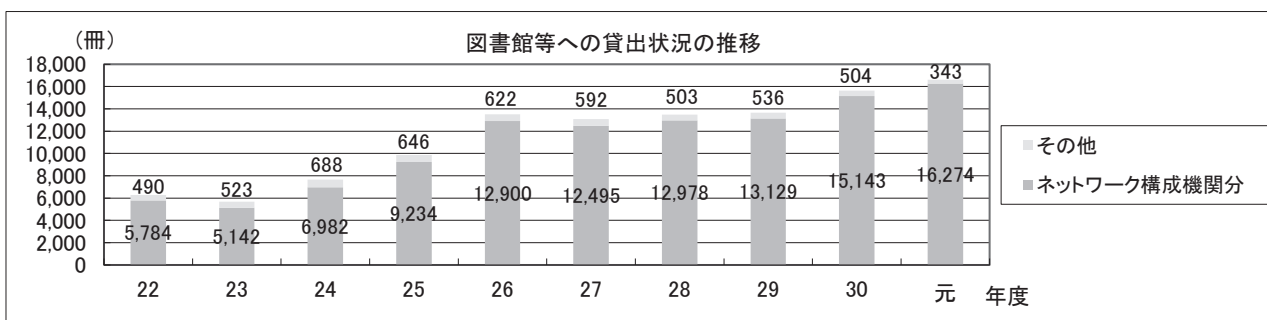
1 資料



2 利用



3 協力業務



Ⅷ 令和元年度 事業

(新型コロナウイルス感染症拡大防止のため、令和2年3月2日から3月31日まで臨時休館)

1 行事

(1) 県立図書館ルネサンス事業 (参加総数 760名)

図書館には、個人や地域の抱える身近な課題に対応し、具体的な課題解決を支援する機能が求められている。これに応えるため「人づくり」「地域づくり」「県全体の図書館機能づくり」の視点から「役に立つ図書館」となるための具体的な取組を実施する。

名称	期日	内容	参加者数
秋の読書週間記念講演会	11月9日(土)	「ユーモアと読書の勧め」 講師:阿刀田高氏(作家)	167名
くらし応援講座	第35回	7月30日(火) 子ども読書推進出前型講座 「絵本と鳥の巣の不思議～鳥の巣が教えてくれること～」 講師:鈴木まもる氏(絵本作家) 会場:長岡市立中央図書館	68名
		7月31日(水) 「絵本と鳥の巣の不思議～鳥の巣が教えてくれること～」 講師:鈴木まもる氏(絵本作家)	141名
	第36回	12月4日(水) 子ども読書推進出前型講座 「科学の本っておもしろい!科学読物の選び方・読み方」 講師:近藤君子氏(科学読物研究会 所属) 会場:三条市中央公民館	37名
	第37回	3月20日 (金・祝) 【中止】 「早春コンサート～春の訪れは音楽とともに～」 ソプラノ:柳本幸子氏 ピアノ伴奏:斉藤晴海氏	—
ふるさと講座	第36回	7月6日(土) 「砂の町・新潟の楽しみ方」 講師:野内隆裕氏(まち歩きグループ路地連新潟代表/日和山五合目館長)	174名
	第37回	10月5日(土) 「トキの先生が語る朱鷺と人のものがたり」 講師:高野毅氏(生椿の自然を守る会会長) 会場:新発田市立中央図書館	29名
地域映像の 上映会	第1回	5月23日(木) 「にいがた偉人伝」 第2巻	47名
	第2回	9月26日(木) 「にいがた偉人伝」 第3巻	49名
	第3回	12月5日(木) 「にいがた偉人伝」 第4巻	48名
	第4回	3月8日(日) 【中止】 越後佐渡・伝統工芸の世界	—

(2) こども図書館のイベント (参加総数 1, 837名)

名称	日時	内容	開催回数	参加者数
こども図書館イベント 「絵本と工作を楽しもう」	毎週金曜日 午前	絵本と工作を楽しむミニイベント	44回	計793名
こども図書館イベント 「0・1・2歳のための はじめての絵本と手遊び」	毎週金曜日 午後	0～2歳児向けの絵本と手遊び・わらべうたを楽しむミニイベント	44回	計626名
ボランティアと楽しむ “わらべうた”と絵本	毎月第2土曜日	ボランティアといっしょに「絵本の読み聞かせ」や「わらべうた」「手遊び」を楽しむイベント	10回	計136名
ボランティアといっしょに図書館の絵本を楽しもう	毎月第4日曜日 (8月は毎週日曜日開催)	ボランティアといっしょに「絵本の読み聞かせ」や「わらべうた」「手遊び」を楽しむイベント	14回	計282名

※10月の「ボランティアと楽しむ”わらべうた”と絵本」は、台風19号の影響に伴い中止

※2月28日(金)の「絵本と工作を楽しもう」「0・1・2歳のためのはじめての絵本と手遊び」は、新型コロナウイルス感染症拡大防止のため中止

※3月のこども図書館イベントは、新型コロナウイルス感染症拡大防止のため全て中止

(3) その他のイベント (参加総数 3, 173名)

名称	期日	内容／主催	参加者数
読書バリアフリー研究会	6月29日(土)	「読書バリアフリー研究会～みんなに読む喜びと楽しさを伝えよう～」 講師:専修大学文学部 教授 野口武悟氏 ほか (主催:公益財団法人伊藤忠記念財団)	61名
新潟地域図書館 ネットワーク めぐるくん 10周年記念 講演会	10月6日(日)	「天高く酒学ぶ秋 新潟発の日本酒学」 講師:澤村明氏(新潟大学経済学部長・教授 日本酒学センター副センター長) 会場:新潟市立中央図書館 (主催:新潟市立中央図書館・新潟県立図書館・新潟大学附属図書館)	47名
絵本 ワールド inにいがた 2019	11月17日(日)	読み聞かせなど 会場:朱鷺メッセ (主催:新潟日报社)	1,379名
福祉・介護 ・健康フェア 2019	11月17日(日)	障害者サービスの紹介と体験会 会場:朱鷺メッセ (主催:新潟日报社・新潟県社会福祉協議会・新潟市社会福祉協議会)	308名
季節の 上映会	4月～2月	上映作品関連資料展示 (主催:県立生涯学習推進センター)	開催回数 12回 参加者数 1,378名

2 ギャラリー展示

開催期間	展示テーマ	主催者
4月16日～4月21日	油絵といけ花のコラボ展	紀香会・一美会
4月23日～5月6日	近代日本の絵本絵ばなし展	新潟県立図書館
5月8日～5月19日	絵画作品展	今井安軌夫氏
5月21日～6月2日	萌木会展(水彩画)	萌木会
6月4日～6月23日	ハンセン病療養所 多磨全生園での暮らし	新潟県福祉保健部健康対策課
6月25日～6月30日	見て、聴いて、楽しむ！バリアフリー読書体験会	新潟県立図書館
7月2日～7月15日	第9回 互彩会水彩画展	互彩会
7月16日～7月21日	三水会油彩画展	三水会
7月23日～8月4日	鳥とその巣の不思議展	新潟県立図書館
8月6日～8月18日	第148回水路記念日パネル展	第九管区海上保安本部
8月20日～9月1日	懐しの映画ポスター展(推理小説作家篇)	新潟県映画同好会
9月3日～9月16日	四季折々の花	小出好子氏
9月17日～9月29日	関口友子書画展	関口友子氏
10月1日～10月14日	第7回 『柳都』四人の写真展	鶴谷泰紀氏
10月29日～11月6日	新潟の四季と表現	鶴巻亜由美氏
11月12日～11月24日	ボタニカルアート(植物画)	渡辺イミ子氏
11月26日～12月1日	写真で訪ねる越後の山	山根岳夫氏
12月3日～12月26日	布絵作家 ヤマヤアキコ展	新潟県立図書館
1月5日～1月19日	新春掛軸展	新潟県立図書館
1月21日～2月2日	高校自然科学系クラブ発表会ポスター公開展示	新潟県高等学校文化連盟 自然科学専門部
2月4日～2月16日	新潟県環境保全ポスターコンクール入選作品展	新潟県環境企画課
2月18日～2月24日	RDD2020世界希少・難治性疾患の日inにいがたパネル展示	NPO法人新潟難病支援ネットワーク
2月26日～3月1日	新潟江南高校書道部 卒業書作展	新潟江南高校書道部

3 閲覧室内展示

展示テーマ		テーマ数
4月	ようこそ！NIIGATAーG20新潟農業大臣会合開催ー	他6件
5月	連携展示 浮世絵でみる！お化け図鑑 (県立歴史博物館春季企画展「浮世絵でみる！お化け図鑑」関連)	他5件
6月	新潟県薬物乱用防止「ダメ。ゼッタイ。」普及運動 (「新潟県薬物乱用防止「ダメ。ゼッタイ。」普及運動」関連)	他11件
7月	鈴木まもるさんと鳥の本 (子ども読書推進出前型講座関連)	他6件
8月	MOE 40th Anniversary 人気絵本のひみつ展 (万代島美術館「MOE 40th Anniversary 人気絵本のひみつ展」関連)	他6件
9月	文化ふっつつ新潟！ (国民文化祭・にいがた2019、全国障害者芸術・文化祭にいがた大会関連)	他7件
10月	応援しよう！ラグビー	他7件
11月	科学の本っておもしろい！ (子ども読書推進出前型講座関連)	他5件
12月	新潟県中高生POPコンテスト～同世代へおすすめ本のPOPを作ろう～ (県教育委員会主催中高生POPコンテスト関連)	他6件
1月	明智光秀	他7件
2月	RDD2020世界希少・難治性疾患の日inにいがた (ギャラリー展示「RDD2020世界希少・難治性疾患の日inにいがたパネル展示」関連)	他7件
3月	臨時休館のため展示なし	-

4 主要刊行物

書名	規格	頁数	刊行部数
新潟県の図書館 2019	A4版	114	300
令和元年度 新潟県立図書館年報	A4版	43	600
「ふくろうの森」の新潟県立図書館 メールマガジン (第100～112号)	メールマガジン		月1回配信 (最終火曜)

※メールマガジン登録者数 353名 (R2.3.31現在)

5 オリジナルデータベース

データベース名	令和元年度追加	合計
越後佐渡 デジタルライブラリー	撮影資料数 72点 撮影画像数 1,574枚	公開資料数 4,332点 画像数 約94,940枚
新潟県立図書館 郷土人物索引データベース	1,741件	68,160件
新潟県立図書館 雑誌記事索引データベース	1,133件	50,233件

6 見学・視察等受入状況

種別	団体数	人数
小学校	2	37
中学校	6	55
高等学校	0	0
図書館	2	12
その他	4	104
計	14	208

7 新潟県立図書館ボランティア

事業名	期日等	内容	数
子ども図書室 ボランティア	通年	土、日、祝日の半日単位で活動。子ども達の見守り、読み聞かせ、書架の整理など。	計19名
公開書庫 ボランティア	4月～10月	半日単位で活動。図書館公開書庫での利用者の案内、書架の整理など。	計13名
フロアワーク ボランティア	通年	開館日に活動。返却本を書架に返す作業や書架の整理など。	計34名
ガーデン ボランティア	4月～11月	閉館日に活動。図書館の緑地や花壇の手入れ。園芸講座の企画運営。	計24名
古本再生市	10月26日(土)・ 10月27日(日)	古本の収集、整理、販売など。	39名
大活字本の寄贈	11月28日(木)	新潟県立図書館に、第10回古本再生市の収益金の一部を使って購入した大活字本を寄贈した。	73冊

IX 令和元年度 研修・会議等

1 研修

名称	対象	内容	期日	参加者数
新潟県公共図書館新任職員研修会	新任公立図書館職員・公民館図書室担当職員	児童サービス・レファレンス演習ほか	5月23日(木)・24日(金)	33名
新潟県公共図書館中堅職員研修会	中堅公立図書館職員・公民館図書室担当職員	「地域に役立つ図書館のつくり方」 松本大学図書館長 伊東直登氏	9月20日(金)	42名
新潟県公共図書館職員専門研修会	公立図書館職員・公民館図書室担当職員	「公共図書館の障害者サービス」 埼玉県立久喜図書館 佐藤聖一氏	2月27日(木)	29名

2 会議

名称	対象	期日	参加館数
第1回新潟県公立図書館長会議	県内公立図書館長	5月17日(金)	19館
第2回新潟県公立図書館長会議	県内公立図書館長	11月15日(金)	24館
新潟県公立図書館実務担当者会議	県内公立図書館職員	12月6日(金)	25館

3 新潟県図書館協会事業

名称	対象	期日	内容	参加者数
新潟県公共図書館児童部門研究集会	県内公立図書館・公民館図書室職員	6月26日(水)	◆テーマ 「公共図書館におけるこれからのヤングアダルトサービスについて」 ◆講演 獨協大学教授 井上靖代氏 ◆事例報告 県立長岡商業高等学校 長岡市立中央図書館 ◆会場:長岡市立中央図書館	76名
新潟県公共図書館総合部門研究集会 (新潟県公立図書館協議会委員連絡協議会と同時開催)		10月16日(水)	◆テーマ 「公共図書館における健康医療情報サービスについて」 ◆講演 慶應義塾大学名誉教授 田村俊作氏 ◆事例発表 県立がんセンター 新潟病院図書室 有田由美子氏	96名

4 新潟県読書推進運動協議会事業

名称	期日	内容	対象
こどもの読書普及功労者表彰	5月15日(水)	星 律子氏(長岡市立中央図書館 推薦) 大越 さとみ氏 (上越市立高田図書館 推薦) 捧 礼子氏(三条市立図書館 推薦)	3名
優良読書グループ表彰	10月29日(火)	○全国表彰 「読み語りジャックの会」 (上越市立高田図書館 推薦) ○新潟県表彰 「ちいさいこのための読み聞かせの会」 (新潟市立中央図書館 推薦) 「やひこえほんの会」 (弥彦村公民館図書室 推薦)	3団体

5 新潟県公立図書館協議会委員連絡協議会事業

名称	期日	内容	参加者数
新潟県公立図書館協議会委員連絡協議会	10月16日(水)	新潟県公共図書館総合部門研究集会と同時開催	45名

X 県立図書館の沿革

大正 4 年 4 月 1 日	「明治記念新潟県立図書館」として創立
大正 4 年 8 月 15 日	巡回文庫開始
大正 5 年 12 月 8 日	新潟市寄居町に館舎・書庫竣工、落成開館式挙行
大正 6 年 2 月 18 日	全館閲覧事務を開始
大正 6 年 6 月 1 日	一般向け館外貸出開始
大正 8 年 7 月 15 日	盲人室開室
昭和 8 年 9 月 15 日	県中央図書館に指定される
昭和 23 年 10 月 26 日	視聴覚ライブラリーを設置
昭和 25 年 1 月 15 日	開架式閲覧方式を採用
昭和 26 年 3 月 23 日	新潟県立新潟図書館設置条例公布により「新潟県立新潟図書館」と改称
昭和 26 年 6 月 1 日	郷土資料室開設
昭和 27 年 4 月 1 日	上越・中越・下越・佐渡に分館開設
昭和 27 年 9 月 15 日	糸魚川配本所開設
昭和 28 年 11 月 30 日	新潟市一番堀通町（旧県庁隣接）に新館竣工
昭和 28 年 12 月 21 日	新館落成、開館式挙行
昭和 29 年 1 月 6 日	新館閲覧事務開始
昭和 29 年 12 月 1 日	参考事務開始
昭和 33 年 4 月 1 日	新潟県点字図書館設立
昭和 33 年 5 月 26 日	P B リポート閲覧室開設
昭和 36 年 1 月 10 日	県政研究室開室
昭和 36 年 10 月 23 日	書庫改造工事完成
昭和 37 年 3 月 31 日	貸出文庫用自動車備付
昭和 37 年 6 月 1 日	自動車文庫巡回開始
昭和 39 年 3 月 31 日	新潟県立新潟図書館条例公布
昭和 39 年 3 月 31 日	新潟県視聴覚ライブラリー条例公布により「新潟県視聴覚ライブラリー」を併設
昭和 39 年 6 月 16 日	新潟地震被災
昭和 40 年 10 月 18 日	災害復旧工事完了、全館正常開館
昭和 40 年 11 月 18 日	新潟県立新潟図書館50年史刊行
昭和 42 年 3 月 31 日	移動図書館車 “みずほ号” 購入
昭和 50 年 12 月	公民館等への長期一括貸出開始
昭和 52 年 3 月 31 日	P B リポート国立国会図書館に返納
昭和 57 年 4 月 1 日	日曜開館月 2 回実施
昭和 58 年 12 月	黒龍江省図書館と資料交換を開始
昭和 59 年 4 月 1 日	新潟大学附属図書館と相互貸借について協定
昭和 62 年 4 月 1 日	市町村立図書館と覚書により雑誌の収集保存分担を開始
昭和 63 年 3 月	「新潟県立図書館整備基本計画」策定
平成 元年 4 月 1 日	新潟県図書館等情報ネットワーク推進大綱制定
平成 元年 4 月 1 日	新潟県図書館・公民館ネットワーク整備実施要綱策定
平成 2 年 7 月 24 日	新館起工式挙行
平成 3 年 3 月	公民館等への長期一括貸出廃止
平成 3 年 11 月 19 日	新館定礎式挙行
平成 4 年 3 月 30 日	新館竣工
〃	新潟県立図書館条例公布により「新潟県立図書館」と改称（4月1日施行）
〃	新潟県立生涯学習推進センター条例公布により「新潟県視聴覚ライブラリー」を廃止（4月1日施行）
平成 4 年 3 月 31 日	県立図書館分館廃止
平成 4 年 6 月 1 日	新潟県図書館等情報ネットワーク協定締結
平成 4 年 8 月 6 日	新潟県立図書館新館開館式挙行
平成 4 年 8 月 7 日	新潟県立図書館新館開館（生涯学習推進センター、文書館同時新設開館）
平成 4 年 8 月 7 日	新潟県図書館等情報ネットワークシステム（S-NOW）稼働
平成 5 年 7 月 1 日	長善館学塾資料を文書館へ移管

平成 5 年 12 月 3 日	新潟県報、新潟町片桐家文書ほか私家文書を文書館へ移管
平成 6 年 3 月 4 日	北蒲原郡各町村絵図ほかを文書館へ移管
平成 7 年 4 月	パイロット電子図書館総合目録ネットワークプロジェクトに参加
平成 7 年 10 月 25 日	第81回全国図書館大会（27日まで）新潟県で開催
平成 8 年 11 月	学術情報センター目録所在サービスに加入
平成 9 年 3 月 28 日	学塾三餘堂関係資料一括、新潟県指定有形文化財に指定
平成 10 年 4 月	国立国会図書館総合目録ネットワークに参加
平成 10 年 5 月 20 日	新潟県立図書館のホームページを開設
平成 10 年 6 月 17 日	「雑誌の収集保存分担に関する覚書」を廃止
平成 12 年 4 月 1 日	ホームページに資料検索機能等を掲載
平成 14 年 8 月 30 日	南山図書館（韓国）と友好交流協定締結
平成 15 年 10 月 21 日	南山図書館（韓国）と友好交流協議書締結
平成 15 年 12 月 11 日	国立国会図書館レファレンス協同データベース実験事業参加
平成 16 年 1 月 15 日	ホームページに調査相談データベースを掲載し、県内図書館等ネットワーク構成機関に公開
平成 17 年 3 月 29 日	新潟県内図書館横断検索システム公開
平成 17 年 4 月 1 日	11月3日（文化の日）等開館実施
平成 17 年 6 月 14 日	新潟県内図書館横断検索システムによる相互貸借開始
平成 18 年 10 月 3 日	ホームページに調査相談データベースを掲載し、一般に公開
平成 18 年 11 月 24 日	魅力ある県立図書館づくり検討会は『魅力ある県立図書館づくり検討会報告書～くらしとしごとを支援する図書館をめざして～』を新潟県教育長に提出
平成 19 年 4 月 9 日	ホームページに新潟県関係雑誌索引データベースを公開
平成 19 年 7 月 31 日	くらしとしごとに役立つコーナー開設
平成 19 年 10 月 5 日	県立図書館の愛称が「ぶっくスワン」に決定
平成 20 年 4 月 1 日	祝日開館開始
平成 20 年 7 月 29 日	ユース・コーナー開設
平成 20 年 9 月 11 日	新潟県立図書館友の会設立
平成 20 年 12 月 16 日	くらしガーデン開設
平成 21 年 3 月 7 日	こども図書室オープン
平成 21 年 3 月 10 日	音声CD貸出サービス開始
平成 21 年 4 月 26 日	新潟地域図書館ネットワーク「めぐるくん」発足
平成 21 年 7 月 18 日	「くらしガーデン」拡張リニューアルオープン
平成 21 年 7 月 24 日	公開書庫（書庫の一般開放）スタート
平成 22 年 1 月 14 日	全国公共図書館研究集会（15日まで）新潟県で開催
平成 22 年 7 月～9 月	国民読書年記念事業「ふくろうの森の図書館大賞」「100冊の本コレクション」開催
平成 23 年 1 月 7 日	図書館情報システム更新
平成 23 年 1 月 7 日	ホームページに「越後佐渡デジタルライブラリー」「郷土人物／雑誌記事索引データベース」を公開
平成 24 年 3 月 9 日	「大規模災害時における都県立図書館相互の応援に関する申合せ」決議
平成 24 年 3 月 13 日	ホームページで音楽配信サービス「音楽ライブラリー」を開始、「越後佐渡デジタルライブラリー」をリニューアル
平成 24 年 3 月 13 日	利用登録の郵送による申込み受付を開始
平成 26 年 4 月 8 日	国立国会図書館図書館向けデジタル化資料送信サービス開始
平成 26 年 9 月 24 日	新潟大学地域映像アーカイブ提供開始
平成 27 年 4 月 1 日	創立100周年を迎える
平成 27 年 10 月 28 日	創立100周年記念式典
平成 28 年 3 月 31 日	新潟県立図書館創立100周年記念誌刊行
平成 29 年 1 月 17 日	図書館情報システム更新 閲覧室内利用者用無線LAN提供開始
平成 29 年 3 月 23 日	「にいがたMALUI連携・地域データベース」提供開始
平成 30 年 7 月 1 日	遠隔地返却サービス開始 県内公立図書館・公民館図書室への相互貸借無料化
平成 30 年 10 月 31 日	サピエ図書館サービス提供開始
平成 31 年 3 月 31 日	年間個人貸出冊数が過去最高を更新し53万7千冊を達成
令和 元年 5 月 1 日	団体貸出サービス開始
令和 元年 10 月 1 日	「越後佐渡デジタルライブラリー」を全面リニューアル
令和 2 年 3 月 2 日	新型コロナウイルス感染症拡大防止のため臨時休館（～3月31日）

XI 令和元年度の主な出来事

月 日	記 事	月 日	記 事
4. 1	創立記念日	15	第13回資料保存シンポジウム（東京）
23	第61回こどもの読書週間〔～5.12〕 「近代日本の絵本絵ばなし展」〔～5.6〕	16	新潟県公共図書館総合部門研究集会 併催：新潟県公立図書館協議会委員連絡協議会（県立）
5. 1	団体貸出サービス開始	26	第11回古本再生市〔～27〕
15	こどもの読書普及功労者表彰式（県立）	27	第73回秋の読書週間
17	第1回新潟県公立図書館長会議（県立） 新潟県図書館協会評議員会（県立）	29	優良読書グループ表彰式（県立）
23	新潟県公共図書館新任職員研修会〔～24〕 （県立） 地域映像の上映会「新潟偉人伝①」	11. 9	秋の読書週間記念講演会 阿刀田高講演会 「ユーモアと読書の勧め」（県立）
6. 10	蔵書点検〔～17〕	10	読書おたよりコンクール・高校生POPコンテスト 表彰式（県立）
13	北陸地区県立図書館長会企画運営委員会（石川）	15	第2回新潟県公立図書館長会議（県立）
14	日本図書館協会公共図書館部会総会（東京）	17	絵本ワールドinにいがた2019（新潟） 福祉・介護・健康フェア2019（新潟）
21	新潟県病院図書室協会研修会（長岡）	21	第105回全国図書館大会（三重）〔～22〕
25	バリアフリー読書体験会〔～30〕	12. 3	「布絵作家 ヤマヤアキコ展」〔～26〕
26	新潟県公共図書館児童部門研究集会（長岡）	4	子ども読書推進出前型講座・第36回くらし応援 講座「科学の本っておもしろい！科学読物の選 び方・読み方」（三条）
27	国立国会図書館長と都道府県立及び政令指定都 市立図書館長との懇談会（東京）	5	地域映像の上映会「にいがた偉人伝③」
28	全国公共図書館協議会定期総会・研究集会 （東京）	6	新潟県公立図書館実務担当者会議（県立）
29	読書バリアフリー研究会（県立）	12	全国公共図書館研究集会（サービス部門 総合 ・経営部門）〔～13〕（千葉）
7. 2	関東地区公共図書館協議会第1回幹事会・総会 研究発表大会①（埼玉）〔～3〕 ふるさと講座関連展示〔～7〕	12	関東ブロック運営研究会〔～13〕（千葉）
6	第36回ふるさと講座 「砂の町・新潟の楽しみ方」	19	資料保存セミナー（東京） 北陸地区図書館職員研修会（石川）
17	北陸地区県立図書館長会 例会（石川）	1. 5	「新春掛軸展」〔～19〕
23	「鳥とその巣の不思議展」〔～8.4〕	2. 6	新潟県立図書館・新潟市立中央図書館職員合同 研修（新潟県視覚障害者情報センター主催） （県立）
30	子ども読書推進出前型講座・第35回くらし応援 講座「絵本と鳥の巣の不思議～鳥の巣が教えて くれること～」（長岡）〔～31（県立）〕	19	北陸地区図書館職員研修会（福井） 新潟県図書館協会理事会（県立）
8. 23	学校図書館研究大会第2回実行委員会	27	新潟県公共図書館専門職員研修会（県立） 関東地区公共図書館協議会理事会（東京）
24	都道府県立図書館サミット2019（長野）	3. 2	新型コロナウイルス感染症拡大防止のため 臨時休館〔～16〕
30	著作権セミナー（県立）	3	北陸4県・県立図書館所蔵資料交流展示会 「北陸のむかしばなし」〔～15〕【中止】
9. 3	新任図書館長研修〔～6〕	8	地域映像の上映会 「越後佐渡・伝統工芸の世界」【中止】
10	著作権講習会〔～11〕（東京）	9	国立国会図書館国際子ども図書館 「児童サービス研究交流会」（東京）【中止】
18	第1回新潟県立図書館協議会（県立）	17	新型コロナウイルス感染症拡大防止のため 臨時休館を延長〔～31〕
20	新潟県公共図書館中堅職員研修会（県立） 子ども読書レベルアップ研修会（三条）	17	第2回新潟県立図書館協議会（県立） 【書面開催】
26	地域映像の上映会「新潟偉人伝②」 学校図書館研究大会〔～27〕（新潟）	20	第37回くらし応援講座「早春コンサート」 【中止】
27	関東地区公共図書館協議会都県立図書館長会議 （神奈川）		
10. 1	「越後佐渡デジタルライブラリー」を全面リニューアル		
5	第37回ふるさと講座in新発田「トキの先生が語 る朱鷺と人のものがたり」（新発田）		
6	めぐるくん10周年記念講演会「天高く酒学ぶ秋 新潟発の日本酒学」（新潟）		

（ ）内は開催地。新潟県立図書館で開催の場合は県立、新潟県内は市町村名、県外は都県名を記した。

XII 施設等の概要

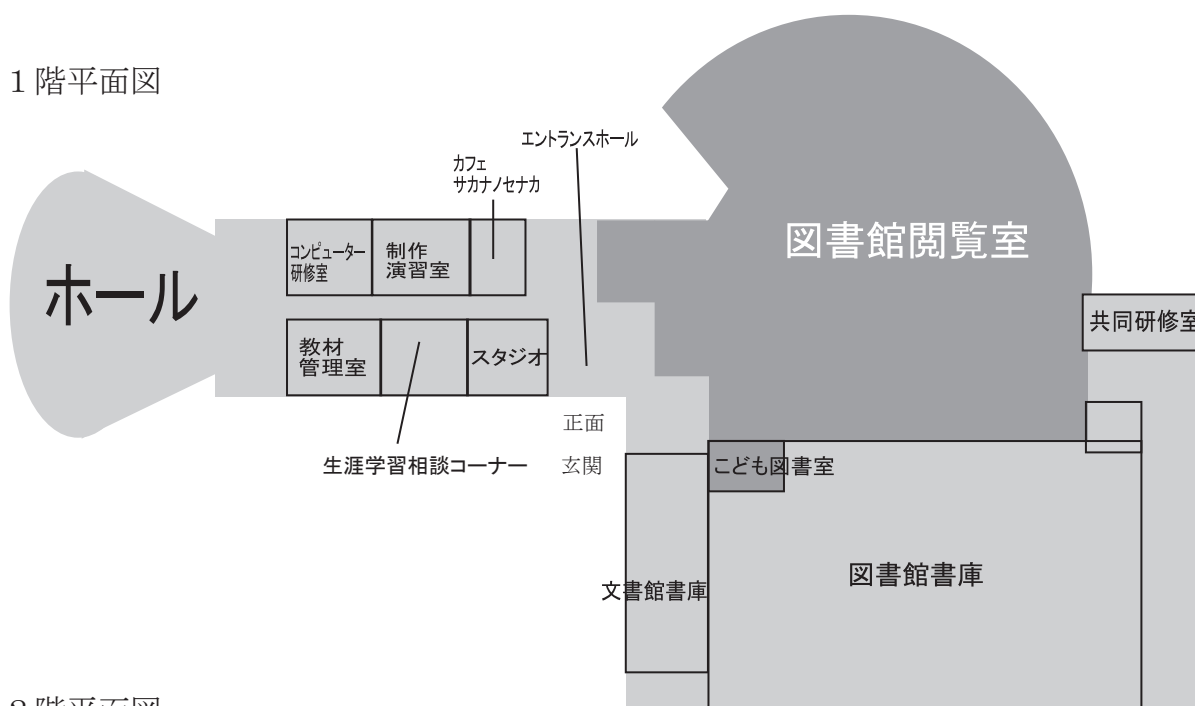
1. 施設（生涯学習推進センター、文書館と併設）

- (1) 竣工 平成4年3月30日
 (2) 構造 鉄筋コンクリート二階建
 一部鉄骨鉄筋コンクリート造り平屋建
 (3) 管理敷地面積 15,600.00㎡
 (4) 建築面積 8,664.41㎡
 (5) 図書館延床面積 8,891.74㎡

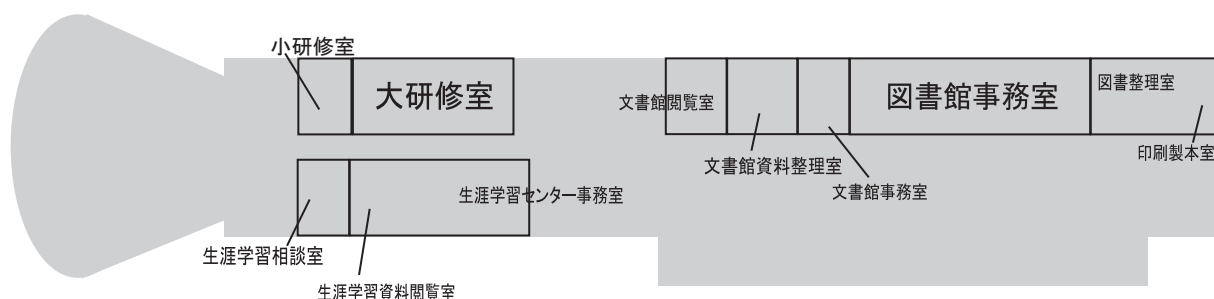
室名	面積	席数	収蔵可能冊数	利用者用端末
閲覧室	2,541.00㎡	338席	約14万冊	27台
共同研修室1・2	49.00㎡	24席	—	—
共同研修室3	42.00㎡	20席	—	—
こども図書室	53.00㎡	29席	約3千冊	1台
書庫	2,676.00㎡	—	約80万冊	1台

※閲覧室の席数内訳 閲覧机有：218席（持ち込みパソコン利用可能な36席を含む。）
 ソファ・ベンチ等：120席

1階平面図

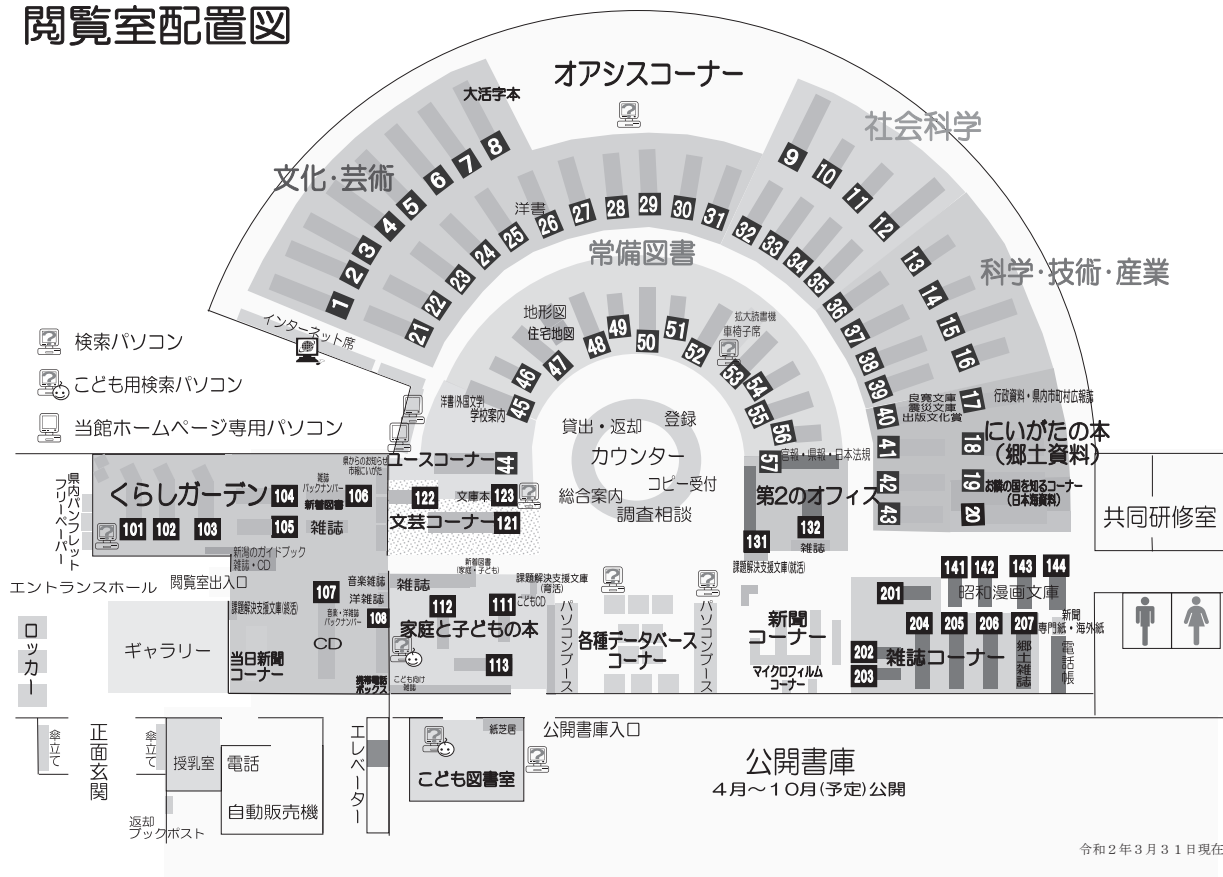


2階平面図



令和2年3月31日現在

閲覧室配置図



令和2年3月31日現在

2. コンピュータ

(1) 図書館システムサーバー

- ・ホストサーバ内部 1台
- ・ホストサーバ外部 1台
- ・フィルタリングサーバ 1台

(2) 端末機

- ・業務用 21台
- ・カウンターサービス用ノートPC 3台
- ・利用者用 29台

}	内訳	インターネット開放用	8台
		特定ホームページ接続用	2台
		館内OPAC	9台
		外部データベース接続用	10台

新潟県立図書館規則

(昭和39年3月31日 新潟県教育委員会規則第5号)
最終改正 平成22年3月9日新潟県教育委員会規則第2号

第1章 総則

(趣旨)

第1条 この規則は、地方教育行政の組織及び運営に関する法律（昭和31年法律第162号）第33条及び新潟県立図書館条例（平成4年新潟県条例第37号）第2条の規定に基づき、新潟県立図書館（以下「図書館」という。）の管理運営について、必要な事項を定めるものとする。

(開館時間)

第2条 図書館の開館時間は、午前9時30分から午後7時までとする。ただし、土曜日、日曜日、国民の祝日に関する法律（昭和23年法律第178号）に規定する休日（以下「祝日」という。）及び12月28日は、午後5時までとする。

2 前項の開館時間は、図書館の長（以下「館長」という。）が必要と認めるときは、臨時にこれを変更することができる。

(休館日)

第3条 図書館の休館日は、次のとおりとする。

- (1) 月曜日（その日が祝日に当たるときを除く。）
- (2) 12月29日から翌年1月4日まで
- (3) 特別整理期間（年間2週間以内）

2 前項の休館日は、館長が必要と認めるときは、これを変更し、又は臨時に休館することができる。

(秩序の維持)

第4条 図書館を利用する者は、この規則に定めるもののほか、諸規程に従い、館内の秩序の保持に努めなければならない。

(利用の制限)

第5条 館長は、館内の秩序を乱し、又は乱すおそれのある者に対し、入館を禁じ、又は退館を命ずることができる。

(利用の停止等)

第6条 この規則又は図書館の指示に違反した者に対しては、図書館の利用を停止し、又は禁止する。

(損害の弁償)

第7条 利用者が図書館資料（以下「資料」という。）を亡失し、又は損傷した場合は、現品又は相当の代金をもって弁償しなければならない。ただし、館長が不可抗力によると認められた場合は、この限りでない。

第2章 図書館資料等の館内利用

(館内利用)

第8条 閲覧室、共同研修室その他特に指定する場所の利用については、別に定めるところによる。

(資料の複写)

第9条 利用者は、図書館に対して、自らの調査研究のために必要な資料の複写を依頼することができる。

2 前項の複写に要する経費は、利用者の負担とする。

第3章 調査相談

(調査相談)

第10条 利用者は、図書館に対して、自らの教養、調査研究等のために必要とする資料について、調査を依頼し、相談することができる。

(経費の負担)

第11条 前条の規定による調査相談で、通信、複写等の経費を伴うものについては、利用者の負担とする。

第4章 図書館資料等の館外利用

(館外利用)

第12条 資料を館外で利用できる者は、県内に居住し、又は通勤し、若しくは通学する者とする。

(利用カードの交付)

第13条 資料を館外で利用しようとする者は、別に定めるところにより、利用カードの交付を受けなければならない。

2 前項の規定による利用カードの交付を受けようとするときは、身元を証する書類を提示しなければならない。

(利用冊数と期間)

第14条 館外において同時に利用できる資料の数は、図書等について10冊以内とし、その期間は2週間以内とする。ただし館長が特に必要と認めるときは、この限りでない。

(館外利用のできない資料)

第15条 貴重資料の保存その他特別な事由により、館長が不相当と認める場合には、資料を館外で利用することができない。

(図書館等の館外利用)

第16条 次の各号に掲げる図書館等は、別に定めるところにより、資料の館外利用をすることができる。

(1) 図書館法(昭和25年法律第118号)に規定する公立図書館及び私立図書館

(2) 国立国会図書館

(3) 学校教育法(昭和22年法律第26号)に規定する学校に付属する図書館又は図書室

(4) 社会教育法(昭和24年法律第207号)に規定する公民館

(5) その他館長が相当と認めるもの

2 前項の規定による利用に要する経費は、利用者の負担とする。ただし、館長が必要と認めるときは、この限りではない。

第5章 寄贈及び寄託

(寄贈及び寄託)

第17条 図書館は、図書館資料となるものの寄贈及び寄託を受けることができる。

2 資料の寄贈又は寄託をしようとする者は、別に定めるところにより、館長の承認を受けなければならない。ただし、図書館が寄贈又は寄託を依頼した場合及び軽易な場合は、この限りでない。

(寄贈者の表示)

第18条 寄贈を受けた資料には、寄贈者の氏名及び寄贈年月日を記入し、その篤志を伝えるものとする。

(経費の負担)

第19条 寄贈及び寄託に要する経費は、寄贈者又は寄託者の負担とする。ただし、特別の事情がある場合は、図書館がその一部又は全部を負担することができる。

(寄託資料の管理)

第20条 寄託された資料の管理については、図書館の所有する資料に準ずるものとする。ただし、寄託者の承諾のある場合を除き、館外利用を認めない。

2 寄託された資料の受託期間は、1年以上とし、館長がこれを定める。ただし、寄託者の請求又は図書館の必要により、受託期間中においてもこれを返還することができる。

(損害賠償の責任)

第21条 寄託された資料が、災害その他不可抗力によって亡失、汚損又は損傷した場合は、図書館は、損害賠償の責を負わない。

第6章 補則

(館長への委任)

第22条 この規則の施行について必要な事項は、館長が定める。

附 則

1 この規則は、昭和39年4月1日から施行する。

2 新潟県立新潟図書館館則(昭和26年新潟県教育委員会規則第3号)は、廃止する。

附 則(平成4年3月31日新潟県教育委員会規則第8号)

この規則は、平成4年4月1日から施行する。

(略)

附 則

この規則は、平成22年4月1日から施行する。

令和元年度 新潟県立図書館運営に対する評価

図書館法第7条の3の規定に基づき、令和元年度の新潟県立図書館の運営状況について、次のとおり評価を実施した。評価は、指標に基づく自己評価と図書館協議会委員による外部評価から構成される。

1 評価の項目（指標）

基礎的サービス評価については、新型コロナウイルス感染症拡大防止のための臨時休館の影響等もあり、入館者数、新規登録者数（利用カード発行枚数）と個人貸出冊数は目標に及ばなかったが、HP（トップページ）アクセス件数と市町村等への貸出冊数（長期一括貸出を含む。）は目標を上回った。

また、3つの重点事業についても、臨時休館の影響等により、各コーナーの図書の合計貸出冊数、訪問相談実施市町村数などが目標に及ばなかった（詳細は次頁以降）。

(1) 基礎的サービス評価

	目 標	実 績	達成率
ア 入館者数	450,000 人 (1,451 人/日)	414,216 人 (1,453 人/日)	92%
イ 新規登録者数（利用カード発行枚数）	5,500 人 (17 人/日)	4,325 人 (15 人/日)	79%
ウ 個人貸出冊数	550,000 冊 (1,774 冊/日)	502,595 冊 (1,763 冊/日)	91%
エ HP（トップページ）アクセス件数	340,000 件 (932 件/日)	362,252 件 (990 件/日)	107%
オ 市町村等への貸出冊数（長期一括貸出含む）	16,000 冊 (52 冊/日)	16,617 冊 (54 冊/日)	104%

(2) 重点事業評価

		目 標	実 績	達成率
ア 多様なニーズに対応 できる情報サービスの 充実	各コーナーの図書の合計貸出冊数	29 万冊	266,422 冊	92%
	情報資源の有効活用のためのポスター、 イベント関連資料リスト、PRチラシ等作成件数と ギャラリー展示、館内テーマ展示等の件数	170 件以上	186 件	109%
イ 広域サービスの充実	県立図書館から県内市町村図書館等への 相互貸借冊数	6,200 冊	6,773 冊	109%
	音楽ライブラリーアクセス件数	14,000 件	12,817 件	92%
ウ 県内図書館等との 連携協力の推進	集合研修・訪問研修の参加者満足度（アンケ ット回答「参考になった」「やや参考になっ た」の割合）	90%以上	100%	111%
	訪問相談実施市町村数	10 市町村	8 市町村	80%

2 図書館協議会による評価

(1) 協議会の開催

令和元年度第2回協議会は、新型コロナウイルス感染症の拡大防止のため書面開催とした。

(2) 委員会とりまとめ

(1)における各委員の意見を荻原幸子委員長（専修大学経営学部教授）がとりまとめ、図書館協議会による評価とした。

1 基礎的サービス評価

※3月2日～31日は、新型コロナウイルス感染症の拡大防止のため臨時休館

・評価 AA：105%以上 A：100～104% B：95～99% C：94%以下

項目（指標）	本年度の目標 （）は昨年度目標		第1四半期 4～6月	第2四半期 7～9月	第3四半期 10～12月	第4四半期 1～3月	合計	1日平均	目標に対する 達成率	評価
(1) 入館者数	450,000 (420,000) 人	令和元年度	105,409	126,830	109,397	72,580	414,216	1,453	92%	C
		平成30年度	108,336	114,371	108,526	107,009	438,242	1,471		
		増減 対比	-2,927 97.3%	12,459 110.9%	871 100.8%	-34,429 67.8%	-24,026 94.5%	-17 98.8%		
(2) 新規登録者数 (利用カード発行枚数)	5,500 (5,500) 人	令和元年度	1,219	1,375	1,013	718	4,325	15	79%	C
		平成30年度	1,229	1,331	1,083	1,128	4,771	16		
		増減 対比	-10 99.2%	44 103.3%	-70 93.5%	-410 63.7%	-446 90.7%	-1 94.8%		
(3) 個人貸出冊数	550,000 (540,000) 冊	令和元年度	129,955	138,259	135,675	98,706	502,595	1,763	91%	C
		平成30年度	136,329	130,816	129,842	140,063	537,050	1,802		
		増減 対比	-6,374 95.3%	7,443 105.7%	5,833 104.5%	-41,357 70.5%	-34,455 93.6%	-39 97.9%		
(4) HP（トップページ） アクセス件数	340,000 (330,000) 件	令和元年度	84,614	89,597	85,507	102,534	362,252	990	107%	AA
		平成30年度	81,132	86,473	84,561	83,100	335,266	919		
		増減 対比	3,482 104.3%	3,124 103.6%	946 101.1%	19,434 123.4%	26,986 108.0%	71 107.8%		
(5) 市町村等への貸出冊数 (長期一括貸出含む)	16,000 (14,500) 冊	令和元年度	4,559	2,163	5,170	4,725	16,617	54	104%	A
		平成30年度	4,367	4,573	4,670	2,037	15,647	53		
		増減 対比	192 104.4%	-2,410 47.3%	500 110.7%	2,688 232.0%	970 106.2%	1 109.4%		

2 - 1 重点事業評価

事業名

多様なニーズに対応できる情報サービスの充実

(1) 事業の概要

● 対象

子どもから高齢者・研究者まで、すべての年代の県民と本県に関心のある全国の人たち。

● 意図・目的

子どもから子育て世代、高齢者まで、幅広い年代向けの資料を収集するとともに、新潟県に関する郷土資料及び研究者のニーズに応える専門書の充実を図ることにより、更なる利用の促進を図る。

● 令和元年度の具体的取組（概要）

①暮らしと仕事に役立つ各コーナー（くらしガーデン、家庭と子どもの本、こども図書室、第2のオフィス、文芸、ユースなど）について、配架の工夫やコーナーのリニューアルによって、利用環境を整備する。また、ルネサンス事業として講演会や講座などを開催するとともに、これらの講座や県の施策と連動した各種展示等を行うことにより、県民の生涯学習や課題解決を支援する。

②県民の多様かつ高度・専門化する調査研究活動を支援するため、専門書・研究書の整備に努めるとともに、パスファインダーの作成、更新などによる調査相談機能の更なる充実を図る。また、各種テーマによる資料展示を行うとともに関連資料リストを作成、配布するなど、図書館からの情報発信に積極的に取り組む。

③新潟県に関する郷土資料の収集保存と提供について、網羅的収集により蔵書冊数を増加させるとともに、郷土人物・郷土作家コーナーなどの活用により更なる利用の促進を図る。また、郷土資料の利用促進のため、郷土人物・雑誌記事索引等の当館独自データベースの充実に取り組む。

(2) 指標① 達成目標：3年後に30万冊（各年度1万冊ずつ増加）

項目（指標）	達成目標（数値）			実績
	H30	R1	R2	
各コーナーの図書合計貸出冊数				R1
	28万冊	29万冊	30万冊	266,442冊 (91.9%)

指標② 達成目標：3年後に180件以上

項目（指標）	達成目標（数値）			実績（予測）
	H30	R1	R2	
情報資源の有効活用のためのパスファインダー、イベント関連資料リスト、PRチラシ等作成件数とギャラリー展示、館内のテーマ展示等の件数				R1
	160件以上	170件以上	180件以上	186件 (109%)

(3) 事業評価（自己評価）

自己評価	C	指標②は目標数値を達成したが、指標①は新型コロナウイルス感染症対策による臨時休館の影響があり、目標数値に届かなかった。
------	---	---

AA 目標が十分に達成された。 A 目標が達成された。
 B 目標がある程度達成された。 C 目標の達成が十分ではない。
 ※評価 AA：105%以上 A：100～104% B：95～99% C：94%以下

項目	項目の解説	状況
必要性	利用者ニーズ又は図書館の使命や方針に照らして、妥当か。	県民の多様なニーズに応えるため、各コーナーの資料の充実と、情報資源の有効活用を促すツール作成等の件数を指標として設定したことは、妥当であると考えられる。
有効性	期待される成果と実際の成果との関係。実績の向上がみられたか。	各コーナーの配架の工夫やリニューアルと、テーマ展示等の情報発信に積極的に取り組み、利用の促進につなげた。
効率性	事業計画に対する内容や量、業務の運び方、進捗管理の妥当性等。	館内の利用環境を整備する一方で、資料の利用促進につながる資料展示やツールの作成等を通じて、目標達成に向けて取り組んだ。

(4) 次年度の展開

方向性・問題点・改善点など

県民の課題解決に資する図書館を目指し、利用者のニーズに合った資料を収集、テーマ展示や資料リストの作成のほか、魅力的な書架づくりに努め、図書館が所蔵する図書・雑誌などの情報資源の利用促進に取り組む。

(5) 図書館協議会意見

「次年度の展開」の記述からは、今年度は何が問題であったのか、どのような改善をしていくのか、また、次年度の目標値を達成するためにどのような取り組みをしていくのか等について、図書館の見解が分からない。3月1日までの数値では、すべてのコーナーの貸出冊数は昨年度よりも増加している。その要因を分析することは必要であるとする。

2 - 2 重点事業評価

事業名

広域サービスの充実

(1) 事業の概要

● 対象

図書館に直接来館する利用者だけでなく、距離的理由や身体的理由などにより、来館が困難な利用者。

● 意図・目的

相互貸借制度の拡充や、遠隔地返却サービスの導入と当館の独自データベースの充実によってインターネット等の電子媒体を活用した情報提供サービスの充実を図ることにより、県立図書館のサービスを「だれでも」「いつでも」「どこからでも」利用できる環境の整備を進めていく。

● 令和元年度の具体的取組（概要）

- ①地域の図書館を通じて県立図書館の資料を利用する相互貸借送料について、これまでの往路負担から往復負担に拡充するとともに、県立図書館から借りた資料を地域の図書館で返却する「遠隔地返却サービス」の促進を図る。
- ②ナクソス・ジャパンが運営するインターネット音楽配信サービスを、県立図書館ホームページを経由して県民へ提供する。
- ③県立図書館及び公立図書館、博物館等が所蔵する新潟県関係歴史資料をデジタル化しホームページ上で公開することにより、情報利用の利便性を向上させるとともに、貴重資料の適切な保存を図る。

(2) 指標① 達成目標：3年後に7,000冊

項目（指標）	達成目標（数値）			実績
	H30	R1	R2	
県立図書館から県内市町村図書館等への相互貸借冊数	5,500冊	6,200冊	7,000冊	R1
				6,773冊 (109%)

指標② 達成目標：3年後に15,000件（各年度1,000件ずつ増加）

項目（指標）	達成目標（数値）			実績
	H30	R1	R2	
音楽ライブラリーアクセス件数	13,000件	14,000件	15,000件	R1
				12,817件 (92%)

(3) 事業評価（自己評価）

自己評価	C	指標①は前年度に続いて目標数値を上回ったが、指標②は、前年度実績を上回ったものの目標数値を下回る結果となったため、C評価となった。
------	---	---

AA 目標が十分に達成された。

A 目標が達成された。

B 目標がある程度達成された。 C 目標の達成が十分ではない。

※評価 AA：105%以上 A：100～104% B：95～99% C：94%以下

項目	項目の解説	状況
必要性	利用者ニーズ又は図書館の使命や方針に照らして、妥当か。	広域サービスの充実は、県内全域をサービス対象とする県立図書館の重要な使命のひとつであり、指標設定は妥当と考えられる。
有効性	期待される成果と実際の成果との関係。実績の向上がみられたか。	県内市町村立図書館等への相互貸借冊数については、期待どおりの成果を得られた。一方、音楽ライブラリーアクセス件数は、目標は達成できなかったが、前年度実績を上回る結果となった。
効率性	事業計画に対する内容や量、業務の運び方、進捗管理の妥当性等。	相互貸借と遠隔地返却サービスについては、市町村立図書館への協力要請、広報、梱包の省力化を図るなど、効率性を考慮しつつ取り組んだ。 音楽ライブラリーについては、会議・研修会でのPR、よりわかりやすい利用案内の作成等を行ったが、大幅な利用増までには至らなかった。

(4) 次年度の展開

方向性・問題点・改善点など
<p>広域サービスの充実は、県立図書館の重要な使命であることから、市町村との連携強化を図りつつ、令和2年度の目標達成に向け、重点的に取り組んでいく。</p> <p>指標②については、大学との連携をはじめ、会議・研修会でのポスターセッションやパワーポイントでのPR、視聴体験コーナーの設置など、アクセス件数の増加を目指し、より効果的な広報や新たな利用促進策を実施する。</p>

(5) 図書館協議会意見

<p>今年度の臨時休館の経験を踏まえて、「意図・目的」に掲げている「インターネット等の電子媒体を活用した情報提供サービスの充実を図る」ことがより一層重要であるとする。</p> <p>市町村図書館等への貸出冊数が増加している実績は高く評価される。市町村図書館等との連携強化のために、様々な新しい取組みを打ち出していくことが必要であるとする。「音楽ライブラリーアクセス件数」について、大学との連携などの次年度の展開が期待されるが、一方で、今年度の問題点や改善点を明らかにすることも必要である。</p> <p>併せて、委員からの以下の要望について、取組みを求めたい。</p> <ul style="list-style-type: none"> ・県内の図書館等に保存されている、県立図書館に所蔵されていない資料等のデジタルアーカイブ化 ・越後佐渡デジタルライブラリーにおける許諾なく利用できる画像等の、パブリックドメイン、あるいは、クリエイティブ・コモンズ・ライセンスの明示

2 - 3 重点事業評価

事業名

県内図書館等との連携協力の推進

(1) 事業の概要

● 対象

県内の市町村立図書館・公民館図書室・大学図書館・試験研究機関及び県内の各種機関（民間・行政等）

● 意図・目的

本県公共図書館の中核としての役割への期待も大きいことから、県内の市町村立図書館等への協力・支援を行ない、各種の研修により県全体の図書館サービスの充実を図るとともに、各機関との連携協力により、県民に対する幅広い読書推進活動に取り組む。

● 令和元年度の具体的取組（概要）

- ①県内の市町村立図書館・公民館図書室職員を対象に満足度の高い集合研修、訪問研修を実施することで、県全体の図書館サービスの向上を目指す。
- ②県内全市町村を訪問することで市町村図書館の現状を把握し、適切な助言や情報提供を行うことによって、市町村図書館支援の充実を図る。
- ③小規模自治体向けのセット図書長期一括貸出の充実を図ることにより、当該自治体の図書館サービスを支援し、県民の読書環境の充実を図る。

(2) 指標① 目標：毎年度90%以上

項目（指標）	達成目標（数値）			実績
	H30	R1	R2	
集合研修・訪問研修の参加者満足度（アンケート回答「参考になった」「やや参考になった」の割合）				R1
	90%以上	90%以上	90%以上	100% (111%)

指標② 達成目標：3か年で全市町村を訪問

項目（指標）	達成目標（数値）			実績
	H30	R1	R2	
訪問相談実施市町村数				R1
	10市町村	10市町村	10市町村 (全市町村訪問)	8市町村 (80%)

(3) 事業評価（自己評価）

自己評価	C	指標①は前年度に続いて目標数値を達成したが、指標②は新型コロナウイルス感染症拡大防止による臨時休館のため、目標を達成できなかった。
------	---	---

AA 目標が十分に達成された。

A 目標が達成された。

B 目標がある程度達成された。

C 目標の達成が十分ではない。

※評価 AA：105%以上 A：100～104% B：95～99% C：94%以下

項目	項目の解説	状況
必要性	利用者ニーズ又は図書館の使命や方針に照らして、妥当か。	県内図書館職員の資質向上につながる集合研修・訪問研修、訪問相談は市町村等のニーズも高く、県立図書館として重要な事業であると考えます。
有効性	期待される成果と実際の成果との関係。実績の向上がみられたか。	集合研修・訪問研修、訪問相談のアンケート結果を見ると、高い満足度と共に今後への期待も高く、一定の成果が上がっているものと考えます。
効率性	事業計画に対する内容や量、業務の運び方、進捗管理の妥当性等。	集合研修については、市町村図書館のニーズに合うような企画立案に取り組んだ。 訪問研修・訪問相談は、各館の希望に沿った内容となるよう事前調整を十分に行うとともに、より多くの市町村を訪問し、県内図書館等の現状を把握するよう努めた。

(4) 次年度の展開

方向性・問題点・改善点など

指標①については、次年度もアンケート結果を踏まえつつ、質の高い研修を実施していきたい。

指標②については、目標最終年度には、今年度中止となったものを含めた全市町村を訪問することで、県域全体の図書館支援の充実につなげていきたい。

(5) 図書館協議会意見

集合研修・訪問研修に関する「次年度の展開」について、「やや参考になった」を含めた「満足度100%」の結果であり、問題点・改善点はあるものと考えますが、図書館の見解が分からない。さらに、参加者はどのような点が参考になったと考えているのか、実施した研修内容が実際にどのように活かされているかなどを、実績として明らかにしていくことが必要であると考えます。昨年度も指摘したが、訪問研修の内容が長らく「資料の修理や保存の基礎」「レファレンス研修」の2種類であることについて、種類を増やすことを再度要望する。

少なくとも「資料の修理や保存の基礎」があれば、「応用」も実施されてよいはずである。県立図書館自身が全国的な図書館の動向等を踏まえて、市町村図書館等の現場に必要なと考えられる新たな研修内容を組み立てて実施していくことが必要である。もしも研修内容の固定化の理由が、「市町村図書館等からの要望に応じている」ということであるならば、そうした態勢について改善を求めたい。

訪問相談については、次年度にすべての市町村の訪問を終えることから、3年間の成果をまとめ、市町村図書館等との連携強化に向けた検討に活かしていく必要があると考えます。

3 図書館協議会による図書館運営全体に対する評価（委員長とりまとめ）

今年度は、第2回図書館協議会が書面開催となったために、協議会委員は配布資料に記載された内容の限りで評価を実施した。例年のような図書館側との質疑応答のプロセスを経ていないために、必ずしも十分な評価結果であるとはいえないが、予めご了承ください。

そのうえで、各重点事業評価における「(4)次年度の展開」は、図書館が当該年度の実績をどのように捉えているのかを示すための重要な項目であると考え。「方向性・問題点・改善点など」を、具体的に分かりやすく、丁寧に記述していただくよう要望する。

さらに、以下の事項について指摘する。

(1) 障害者サービスの充実について

県立図書館としての、障害者サービスのより一層の取組みが必要である。

「視覚障害者等の読書環境の整備の推進に関する法律（読書バリアフリー法）」第9条では、公立図書館は点字図書館とも連携して、“視覚障害者等が利用しやすい書籍等の充実、視覚障害者等が利用しやすい書籍等の円滑な利用のための支援の充実その他の視覚障害者等によるこれらの図書館の利用に係る体制の整備”のための施策を講ずるものとしている。

現在、文部科学省、厚生労働省において「視覚障害者等の読書環境の整備の推進に関する基本的な計画」を策定している状況にある。同計画案では公立図書館に対して、アクセシブルな書籍等の充実や、円滑な利用のための支援の充実（例えば、段差の解消や対面朗読室等の施設の整備、アクセシブルな書籍等の紹介コーナーの設置、拡大読書機器等の読書支援機器の整備、点字による表示、ピクトグラム等を使ったわかりやすい表示、インターネットを活用した広報・情報提供体制等）をはじめ、司書、司書教諭、学校司書などを対象とした研修の実施（資質の向上）を求めている。併せて“特に都道府県は、域内全体の視覚障害者等の読書環境の整備が図られるよう、自ら行うべき図書館等の施策の充実を図るとともに、市町村に対して必要な指導・助言等を行うものとする。”と明記されていることも特に記しておく。

また、ディスレクシア（知的能力自体に障害はないが、読み間違えたり鏡文字を書くなど、文字の読み書きだけに困難がある学習障害「図書館情報学用語辞典」第4版）の方への対応についても、関係機関との連携協力のもとに進める必要があると考える。

(2) 再来年度に向けた運営基本方針、重点事業、評価指標の検討について

次年度は平成30年度からの3か年計画の最終年度となることから、再来年度以降の新たな運営基本方針、及び、方針に基づく重点事業、評価指標の策定が必要である。次年度を含めた3年間の取組みの実績と課題、さらに、今年度3月以降の臨時休館の経験を踏まえて、十分な時間をかけた検討と、県内市町村図書館等、及び、県民に対する丁寧な説明を要望する。

休館日

- ◆月曜日（その日が祝日に当たるときは、開館。）
- ◆年末年始
- ◆蔵書点検期間

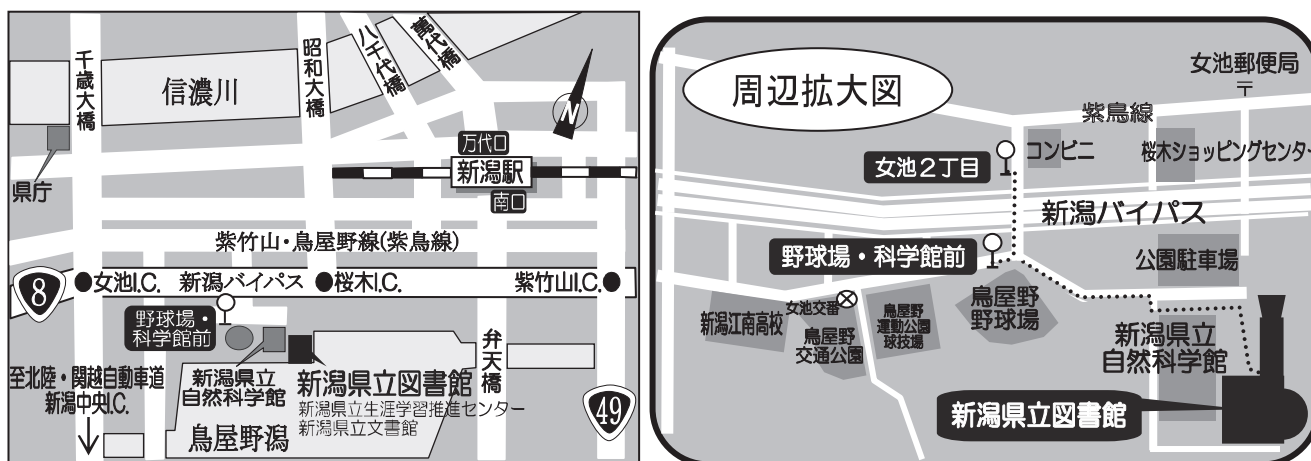
開館時間

- ◆火～金曜日
午前9時30分～午後7時
- ◆土・日曜、祝日
午前9時30分～午後5時

貸出冊数と期間

ひとり10点（うちCDは2点）、2週間

地図



交通案内

◆JR新潟駅（南口）から

バス【女池愛宕】行き又は【江南高校経由市民病院】行きに乗車20～25分、
【野球場・科学館前】で下車徒歩8分。

*バスは、朝夕の通勤時間帯を除き、30分に1本程度です。

*新潟交通ホームページで、時刻表がご覧になれます。

<http://www.niigata-kotsu.co.jp/>

タクシー 新潟駅南口から15分程度です。

◆駐車場（無料）

公園駐車場をご利用ください。

*県立図書館の正面玄関前に「おもいやり駐車場区画」と「特定者専用駐車場」があります。

令和 2 年度
新潟県立図書館年報

令和 2 年 8 月 3 1 日 発行

発行 新潟県立図書館

〒950-8602 新潟市中央区女池南3丁目1番2号

TEL 025-284-6001

FAX 025-284-6832

ホームページアドレス <https://www.pref-lib.niigata.niigata.jp/>

