

## Manual IB-3810-C31

External 10-Bay SINGLE System for 10x SATA 3.5" I/II/III HDDs

Handbuch IB-3810-C31 Externes 10fach SINGLE System für 3,5"  
SATA I/II/III Festplatten





## Safety information IB-3810-C31


Please read carefully the following information to prevent injuries, damage to material and device as well as data loss:

### Warning levels

Signal words and safety codes indicate the warning level and provide immediate information in terms of the probability of occurrence as well as the type and severity of the consequences if the measures to prevent hazards are not complied with.

 **DANGER** Warns of a **directly** hazardous situation causing **death or serious injury**.

 **WARNING** Warns of a **potentially** hazardous situation that **may** cause death or serious injury.

 **CAUTION** Warns of a **potentially** hazardous situation that **may** cause minor injury.

**IMPORTANT** Warns of a **potential** situation that **may** cause material or environmental damage and disrupt operative processes.

### 1. Risk of electrical shock

 **WARNING** **Contact with parts conducting electricity**

Risk of death by electrical shock

- Read the operating instructions prior to use
- Make sure the device has been de-energised prior to working on it
- Do not remove contact protection panels
- Avoid contact with conducting parts
- Do not bring plug contacts in contact with pointed and metal objects
- Use in intended environments only
- Operate the device using a power unit meeting the specifications of the type plate only!
- Keep the device/power unit away from humidity, liquid, vapour and dust
- Do not modify the device
- Do not connect the device during thunderstorms
- Approach specialist retailers if you require repairs

### 2. Hazards during assembly (if intended)

 **CAUTION** **Sharp components**  
Potential injuries to fingers or hands during assembly (if intended)

- Read the operating instructions prior to assembly
- Avoid coming into contact with sharp edges or pointed components
- Do not force components together
- Use suitable tools
- Use potentially enclosed accessories and tools only

### 3. Hazards caused by a development of heat

**IMPORTANT** **Insufficient device/power unit ventilation**

Overheating and failure of the device/power unit

- Prevent externally heating up components and ensure an exchange of air
- Do not cover the fan outlet and passive cooling elements
- Avoid direct sunlight on the device/power unit
- Guarantee sufficient ambient air for the device/power unit
- Do not place objects on the device/power unit



## Safety information IB-3810-C31

### 4. Hazards caused by very small parts and packaging



#### WARNING

#### Risk of suffocation

Risk of death by suffocation or swallowing

- Keep small parts and accessories away from children
- Store/dispose of plastic bags and packaging in an area that is inaccessible to children
- Do not hand over small parts and packaging to children

### 5. Potential data loss

#### IMPORTANT

#### Data lost during commissioning

Potentially irreversible data loss

- Always comply with the information in the operating instructions/quick installation guide
- Exclusively use the product once the specifications have been met
- Back up data prior to commissioning
- Back up data prior to connecting new hardware
- Use accessories enclosed with the product

### 6. Cleaning the device

#### IMPORTANT

#### Harmful cleaning agents

Scratches, discolouration, damage caused by moisture or short circuit in the device

- Disconnect the device prior to cleaning
- Aggressive or intense cleaning agents and solvents are unsuitable
- Make sure there is no residual moisture after cleaning
- We recommend cleaning devices using a dry, anti-static cloth

### 7. Disposing of the device

#### IMPORTANT

#### Environmental pollution, unsuitable for recycling

Potential environmental pollution caused by components, recycling circle interrupted



This icon on product and packaging indicates that this product must not be disposed of as part of domestic waste. In compliance with the Waste Electrical and Electronic Equipment Directive (**WEEE**) this electrical device and potentially included batteries must not be disposed of in conventional, domestic waste or **recycling waste**. If you would like to dispose of this product and potentially included batteries, please return it to the retailer or your local waste disposal and recycling point.

If you have any questions, please do not hesitate to contact our support at [support@raidsonic.de](mailto:support@raidsonic.de) or visit our website at [www.raidsonic.de](http://www.raidsonic.de).

## Sicherheitshinweise IB-3810-C31

Zur Vermeidung körperlicher Schäden, sowie von Sach-, Geräteschäden und Datenverlust beachten Sie bitte folgende Hinweise:

### Warnstufen

Signalwort und Sicherheitszeichen kennzeichnen die Warnstufe und geben einen sofortigen Hinweis auf Wahrscheinlichkeit, Art und Schwere der Folgen, wenn die Maßnahmen zur Vermeidung der Gefahr nicht befolgt werden.

#### **GEFAHR**

warnet vor einer **unmittelbar** gefährlichen Situation, die zum Tod oder zu schweren Verletzungen führen **wird**.

#### **WARNUNG**

warnet vor einer **möglicherweise** gefährlichen Situation, die zum Tod oder zu schweren Verletzungen führen **kann**.

#### **VORSICHT**

warnet vor einer **möglicherweise** gefährlichen Situation, die zu leichten Verletzungen führen **kann**.

#### **ACHTUNG**

warnet vor einer **möglichen** Situation, die zu Sach- und Umweltschäden führen und den Betriebsablauf stören **kann**.

### 1. Gefahren durch elektrische Spannung

#### **WARNUNG**

#### **Kontakt mit elektrisch leitenden Teilen**

Lebensgefahr durch Stromschlag

- vor Benutzung Betriebsanleitung lesen
- vor Arbeiten am Gerät, Spannungsfreiheit sicherstellen
- Kontaktschutzblenden nicht entfernen
- Kontakt mit Spannungsführenden Komponenten vermeiden.
- Steckkontakte nicht mit spitzen und metallischen Gegenständen berühren
- Verwendung nur in dafür vorgesehenen Umgebungen
- Gerät ausschließlich mit Typenschildkonformen Netzteil betreiben!
- Gerät/Netzteil fern von Feuchtigkeit, Flüssigkeit, Dampf und Staub halten
- Eigenständige Modifikationen sind unzulässig
- Gerät nicht während eines Gewitters anschließen
- Geben Sie Ihr Gerät im Reparaturfall in den Fachhandel

### 2. Gefahren während Montage (wenn vorgesehen)

#### **VORSICHT**

#### **Scharfkantige Bauteile**

Finger- oder Handverletzungen bei Zusammenbau (wenn vorgesehen) möglich

- vor Montage, Betriebsanleitung lesen
- Kontakt mit scharfen Kanten oder spitzen Bauteilen vermeiden
- Bauteile nicht mit Gewalt zusammensetzen
- geeignetes Werkzeug verwenden
- nur gegebenenfalls mitgeliefertes Zubehör und Werkzeug verwenden

### 3. Gefahren durch Wärmeentwicklung

#### **ACHTUNG**

#### **Mangelhafte Belüftung des Geräts/Netzteils**

Überhitzung und Ausfall des Geräts/Netzteils

- externe Erwärmung vermeiden und Luftaustausch zulassen
- Lüfter-Auslass und passive Kühlkörper freihalten

## Sicherheitshinweise IB-3810-C31

### 4. Gefahren durch Kleinstteile und Verpackung

**⚠️ WARNUNG** **Erstickungsgefahr**  
Lebensgefahr durch Erstickten oder Verschlucken

- Kleinteile, Zubehör für Kinder unzugänglich verwahren
- Plastiktüten und Verpackung für Kinder unzugänglich verwahren/entsorgen
- Kleinteile und Verpackungen nicht in Kinderhände geben

### 5. Möglicher Datenverlust

**⚠️ ACHTUNG** **Datenverlust bei Inbetriebnahme**  
Unwiederbringlicher Datenverlust möglich

- Unbedingt Hinweise in der Bedienungsanleitung/Schnellinstallationsanleitung beachten
- Produkt nur verwenden, wenn Spezifikationen erfüllt sind
- Datensicherung vor Inbetriebnahme durchführen
- Datensicherung vor Anschluss neuer Hardware durchführen
- dem Produkt beiliegendes Zubehör verwenden

### 6. Reinigung des Gerätes


**⚠️ ACHTUNG** **Schädigende Reinigungsmittel**  
Kratzer, Farbveränderungen, Feuchteschäden oder

Kurzschluss am Gerät

- vor Reinigung, das Gerät außer Betrieb nehmen
- aggressive bzw. scharfe Reinigungs- und Lösungsmittel sind ungeeignet
- nach der Reinigung sicherstellen, dass keine Restfeuchtigkeit vorhanden ist
- Reinigung der Geräte am besten mit trockenem Antistatik Tuch durchführen

### 7. Entsorgung des Gerätes

**⚠️ ACHTUNG** **Umweltverschmutzung, Wiederverwertung nicht möglich**  
Mögliche Umweltbelastung durch Bestandteile, Recyclingkreislauf unterbrochen

 Dieses auf dem Produkt und der Verpackung angebrachte Symbol zeigt an, dass dieses Produkt nicht mit dem Hausmüll entsorgt werden darf. In Übereinstimmung mit der Richtlinie über Elektro- und Elektronik-Altgeräte (**WEEE**) darf dieses Elektrogerät und ggf. enthaltene Batterien nicht im normalen Hausmüll oder dem **Gelben Sack** entsorgt werden. Wenn Sie dieses Produkt und ggf. enthaltene Batterien entsorgen möchten, bringen Sie diese bitte zur Verkaufsstelle zurück oder zum Recycling-Sammelpunkt Ihrer Gemeinde.

Bei Fragen kontaktieren Sie gerne unseren Support unter [support@raidsonic.de](mailto:support@raidsonic.de) oder besuchen Sie unsere Internetseite [www.raidsonic.de](http://www.raidsonic.de).

## Manual IB-3810-C31

**Note:** All the information contained in this manual was correct at the time of publication. However, as our engineers are always updating and improving the product, your device may have a slightly different appearance or modified functionality than presented in this manual.

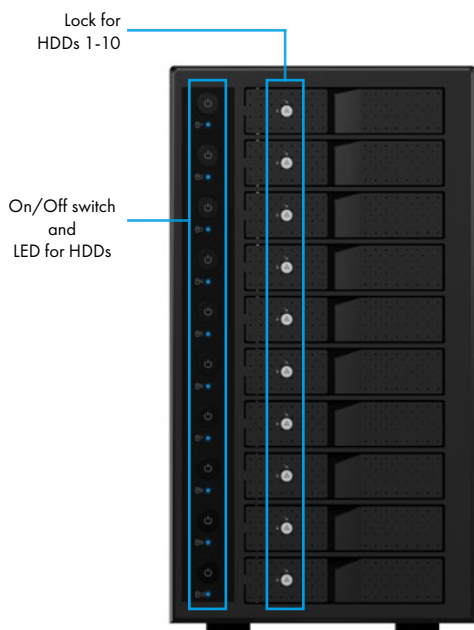
### Key features

- For 10x 3.5" SATA I, II, III (6 Gbit/s) drives
- Interface to PC: USB 3.1 (Gen 2), Type-C®, UASP, up to 10 Gbit/s
- Easy Swap! - Easy assembling by trayless design
- Supports SINGLE – each drive can be accessed separately
- Energy saving by supporting auto power off mode for drives and case fan
- Hard drives individual power switch without loss of connection
- Additional 140 mm case fan for optimal cooling
- Plug & Play and HotSwap

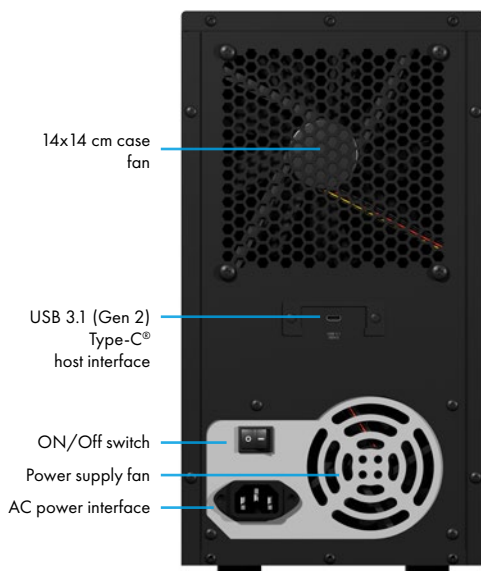
### Package content

1x IB-3810-C31, 1x power cable, 1x USB Type-C® to Type-C® cable, 2x key, 1x USB Type-C® to Type-A cable, 1x manual

### Fron view



### Rear view



## Manual IB-3810-C31

### DRIVE INSTALLATION Before the installation

#### Note!

Before installing the hard drive, please disconnect the power plug from the outlet. It may cause electric shock accident or malfunction.

When connecting the hard drive, please note the electrostatic! Body's static electricity may cause malfunction of the device. Please touch a metal object to discharge or wear the antistatic gloves before the operation.

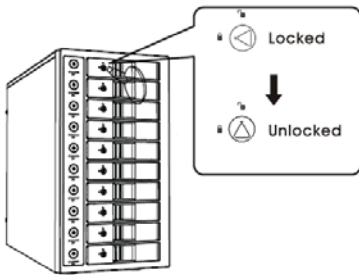
#### Attention!

PCB of this device and HDDs are precision machinery, please be careful do not collision and please notice the direction of HDD.

Be careful the cutting edge inside may cut hand!

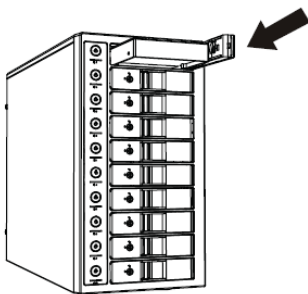
If hard disk already contains data, please backup data before installation to prevent data loss.

- Open the front door (make sure the lock is unlocked).



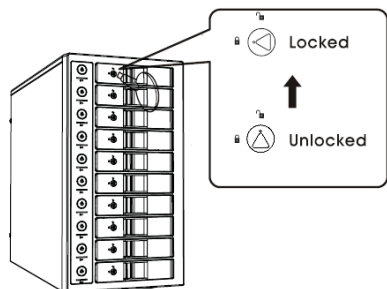
- Insert the HDD into the corresponding slot.

**Attention:** Please notice the direction of HDD!



## Manual IB-3810-C31

Close the front door until it has been locked and the HDD locks into the connector.  
If required, the door of each drive bay can be locked.



- To remove a hard disk, carefully pull the handle of the front flap forward and loosen the internal connection of the hard disk so that you can then remove the drive.

### Note:

- To protect the drives and the device, you can turn off each drive bay individually without disconnecting the other drives when you add or remove a drive.

- Connect the power adapter and connect the USB cable to your computer and power on the device via power switch of the power supply at the rear side.

If the drive bays without hard disks are switched on, the corresponding LED lights up red.

If drive bays with inserted hard disks are switched on, the corresponding LED lights up blue.

During access, the corresponding LED flashes purple



# Manual IB-3810-C31

## DISK INITIALISATION

### About data security

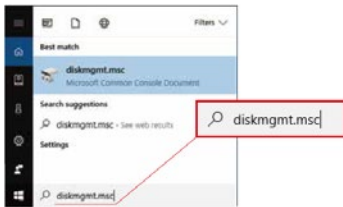
To protect your files and help prevent the loss of your data, we strongly recommend that you keep two copies of your data, one copy on your IB-3810-C31 and a second copy either on your internal drive or another storage media such as CD, DVD, Tape or an additional external drive.

Any loss or corruption of data while using the IB-3810-C31 is the sole responsibility of the user, and under no circumstances will the manufacturer be held liable for compensation or the recovery of this data.

### WINDOWS®

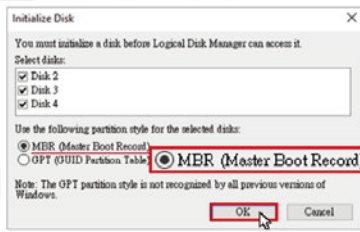
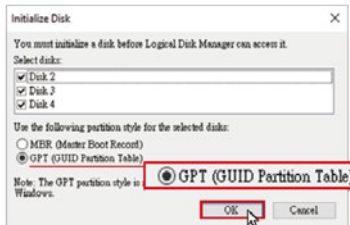
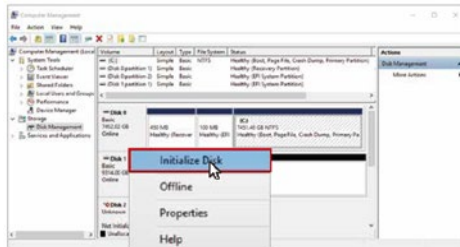
If the HDD is uninitialized, you may have to initialize it by doing steps as followed: At first click, 'Start', , 'Execute'' on your PC and key in, 'diskmgmt.msc''.

After that please press , 'Return'' key.



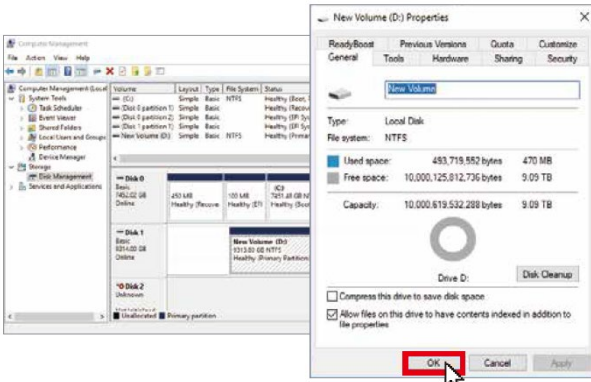
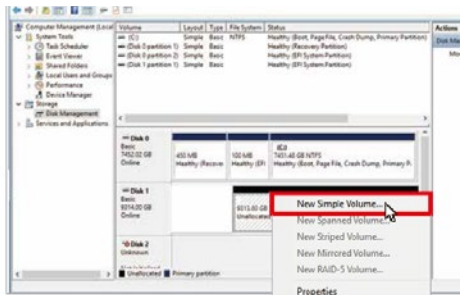
#### 1. Start disk initialization

**Note:** Please enable GPT if the total capacity is more than 2 TB and enable MBR if the total capacity is less than 2 TB.



# Manual IB-3810-C31

## 2. Create new partition and format disk



## 3. Drive format completed



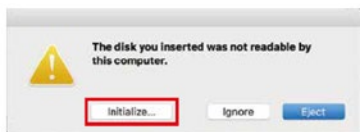
## MACOS® X

If the HDD is uninitialized, you may have to initialize it by doing steps as followed:

### 1. Click , 'Disk Utility' ' icon.

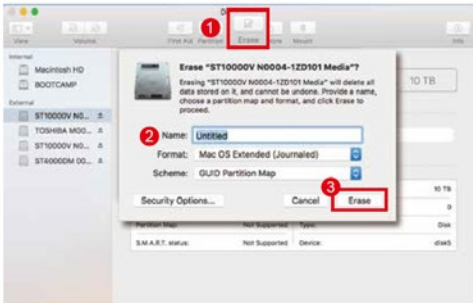


### 2. Drive initialisation



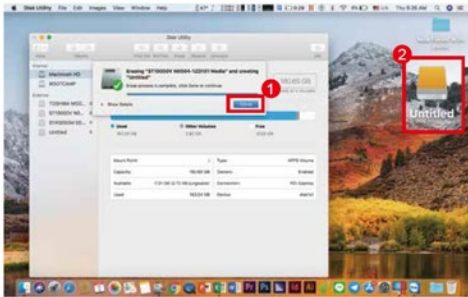
# Manual IB-3810-C31

3. Choose the appropriated drive and click ,Erase''



4. Drive format in process

5. Format completed





# Manual IB-3810-C31

## GENERAL INFORMATION

Under Windows®, users can enable GPT when initializing drives with a total capacity of more than 2 TB.

If users enable MBR by mistake, in order to clean the partition table, you have to switch to another RAID mode and do the RAID mode switch all over again referring to Setup. Then go back to the RAID mode you want, repeat the previous actions and enable GPT when initializing drives.

For macOS® users: the total capacity of more than 2 TB could be recognized only for the operation system is 10.4.11 Tiger or later. When the USB cable is plugged out or the host computer set to stand-by or off, the device goes to stand-by mode automatically.

Setting up motherboard's power management in S3 is recommended. (For more details, please refer to the user guide of motherboard BIOS setting).

If the device takes too long to initialize, please check if the drive is securely installed.

If there is noise with the fan, power off the device, unscrew the fan, take out the cover, clean the fan and assemble it back.

If the noise is still present, you can change the fan with another identical fan of size 140 x 140 x 25 mm

If the fan stops working, do not dismantle it. Please send back to the retail store immediately.

Operation Environment:            Temperature 0 ~ 45 °C  
   up to humidity 90% RH

Operating system:

- Windows®
- macOS®

## Handbuch IB-3810-C31

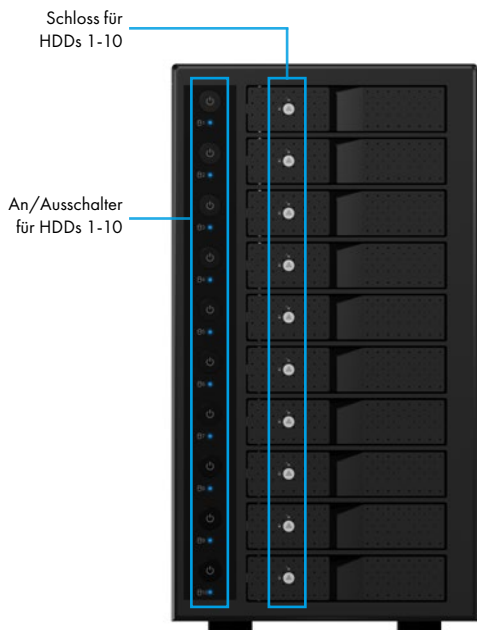
### Hauptmerkmale

- Für 10x 3,5" SATA I, II, III (6 Gbit/s) Laufwerke
- Anschluss zu PC: USB 3.1 (Gen 2), Type-C®, UASP, bis zu 10 Gbit/s
- Easy Swap! -Einfache Handhabung durch trägerlose Festplatteninstallation
- Unterstützt den SINGLE Modus – jedes Laufwerk wird separat angesteuert
- Energiesparend durch automatischen Stand-By Modus für Laufwerke und Gehäuselüfter
- Festplatten ohne Verbindungsabbruch einzeln an- und abschaltbar
- Zusätzlicher 140 mm Gehäuselüfter für optimale Kühlung
- Plug & Play und HotSwap

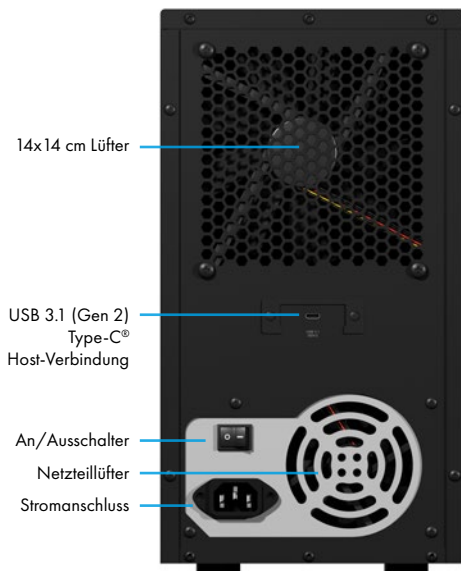
### Verpackungsinhalt

1x IB-3810-C31, 1x Stromkabel, 1x USB Type-C® zu Type-C®-Kabel, 1x USB Type-C® zu Type-A-Kabel, 2x Schlüssel, 1x Handbuch

### Frontansicht



### Rückansicht



## Handbuch IB-3810-C31

### LAUFWERKSINSTALLATION

#### Vor der Installation

##### Hinweis!

Um Schäden oder Fehlfunktionen zu vermeiden trennen Sie die Stromzufuhr des Gerätes bevor Sie die Festplatten installieren.

- Beim Einsetzen der Festplatten achten Sie auf mögliche elektrostatische Entladung, da diese zu Schäden oder Fehlfunktionen führen kann. Berühren Sie vor der Installation ein „geerdetes“ Metallobjekt oder tragen antistatische Handschuhe.

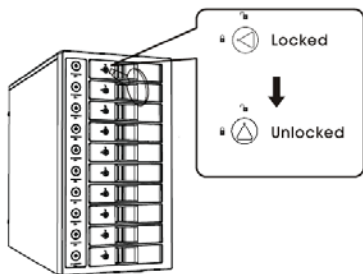
##### Achtung!

Das Mainboard und die Festplatten sind sehr empfindliche Komponenten. Setzen Sie die Festplatten bitte vorsichtig ein und achten auf die richtige Ausrichtung.

Gehen Sie behutsam vor, da im Inneren des Gerätes scharfe Kanten vorhanden sind.

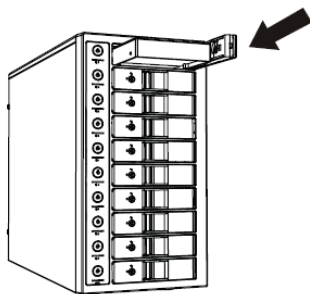
Um Datenverlust vorzubeugen, sollte von Festplatten mit enthaltenen Daten vorher ein Backup durchgeführt werden.

- Öffnen Sie die entsprechende Frontklappe (stellen Sie sicher, dass das Schloss entriegelt ist).



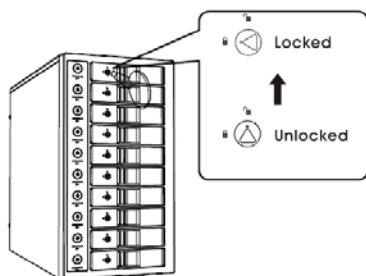
- Schieben Sie die Festplatte in den entsprechenden Einschub.

**Achtung:** Achten Sie auf die richtige Ausrichtung der Festplatte.



## Handbuch IB-3810-C31

- Schließen Sie die Frontklappe bis die Verriegelung einrastet um die Festplatte vollständig zu verbinden
- Bei Bedarf lässt sich die Tür eines jeden Laufwerkschachtes abschließen.



- Zur Entnahme einer Festplatte ziehen Sie bitte vorsichtig den Griff der Frontklappe nach vorne und lösen so die interne Verbindung der Festplatte um dann das Laufwerk entnehmen zu können.

### Hinweis:

Zum Schutz der Festplatten und des Gerätes können Sie jeden Festplattenschacht einzeln ausschalten, ohne dass ein Verbindungsabbruch der anderen Festplatten stattfindet, wenn Sie eine Festplatte hinzufügen oder entfernen.

- Schließen Sie das Netzteil an und stellen die USB Verbindung zum Computer her und schalten das Gerät über den Netzteilschalter an der Rückseite des Gerätes ein.

Bei eingeschalteten Schächten ohne Festplatten leuchtet die zugehörige LED rot

Bei eingeschalteten Schächten mit Festplatten leuchtet die zugehörige LED blau

Bei Zugriff blinkt die entsprechende Festplatten LED lila

# Handbuch IB-3810-C31

## Laufwerksinitialisierung

### Zur Datensicherheit

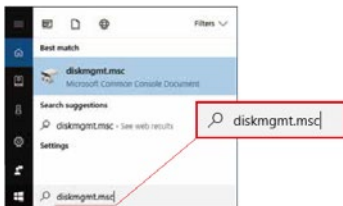
Um Ihre Daten zu sichern und Datenverlust zu vermeiden, sollten Sie immer mindestens zwei Kopien Ihre Daten anlegen. Einmal auf der IB-3810-C31 und einmal auf einem anderen Laufwerk oder entsprechenden Speichermedien wie CD, DVD, Blu-Ray o.ä.

Jeglicher Datenverlust oder -schaden durch die Benutzung der IB-3810-C31 liegt in der Verantwortung des Benutzers und es kann unter keinen Umständen der Hersteller für die Wiederherstellung der Daten oder deren Kosten zur Verantwortung gezogen werden.

### WINDOWS®

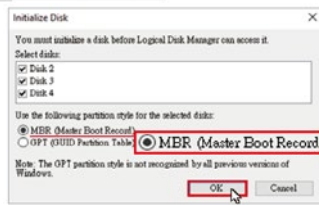
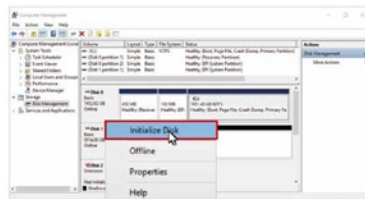
Bei der Verwendung von unformatierten Laufwerken müssen diese unter Umständen zunächst initialisiert werden. Gehen Sie dabei bitte wie folgt vor:

- Führen Sie "Start" und "Ausführen" an Ihrem Windows Rechner aus und tippen Sie „diskmgmt.mcs“ ein.
- Drücken Sie die Entertaste.



#### 1. Laufwerksinitialisierung starten.

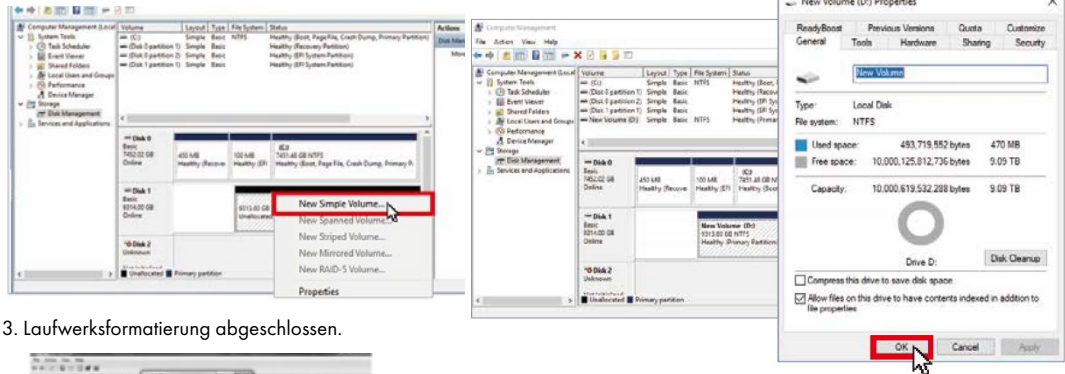
**Hinweis:** Aktivieren Sie den GPT Modus, wenn die Gesamtkapazität 2 TB übersteigt, bzw. den MBR Modus, wenn die Kapazität des Laufwerks kleiner als 2 TB ist.





# Handbuch IB-3810-C31

## 2. Neue Partition erstellen und formatieren.



## 3. Laufwerksformatierung abgeschlossen.



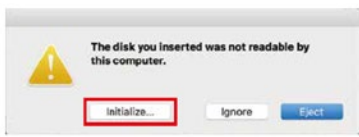
## MACOS X

Bei der Verwendung von unformatierten Laufwerken müssen diese unter Umständen zunächst initialisiert werden. Gehen Sie dabei bitte wie folgt vor:

### 1. Öffnen Sie das Festplattendienstprogramm.

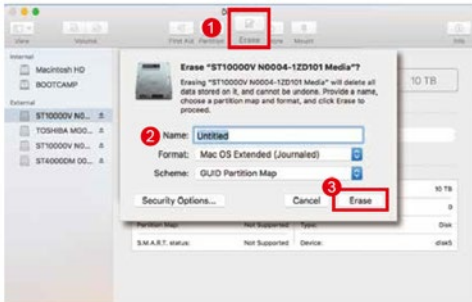


### 2. Initialisieren Sie das Laufwerk mithilfe des Dienstprogramms.



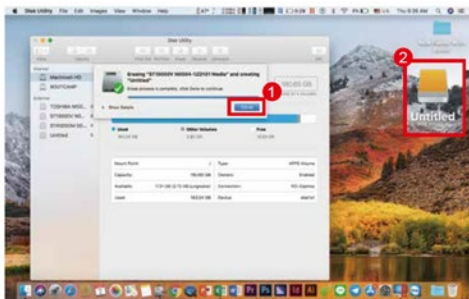
## Handbuch IB-3810-C31

3. Wählen Sie das entsprechende Laufwerk und anschließend "Erase" (Löschen).



4. Formatierung wird durchgeführt

5. Nach Abschluss der Formatierung



### ALLGEMEINE HINWEISE

Unter Windows® haben Sie die Möglichkeit die Option GPT zu aktivieren um Laufwerke größer 2 TB zu initialisieren und zu formatieren.

Falls Sie aus Versehen den MBR Modus aktiviert haben, aber nur die Partitionstabelle löschen wollten, aktivieren Sie bitte zunächst einen anderen RAID Modus wie beschrieben und führen danach nochmals die Schritte für den gewünschten RAID Modus aus und aktivieren bei der anschließenden Initialisierung den GPT Modus.

macOS® Benutzer können erst ab dem Betriebssystem Tiger 10.4.11 oder höher auf Laufwerke größer 2 TB zugreifen.

Wenn Sie das Schnittstellenkabel (USB) entfernen oder den Hostcomputer herunterfahren (Standby), schaltet das Gerät automatisch in den Stand-by Modus.



## Handbuch IB-3810-C31

Wir empfehlen in den BIOS Einstellungen Ihres Mainboards das Power Management auf S3 einzustellen. (Nähere Informationen entnehmen Sie bitte der Bedienungsanleitung des Mainboardherstellers).

Sollte die Initialisierung zu lange dauern, überprüfen Sie bitte, ob das Laufwerk korrekt eingebaut wurde.

Sollte der Lüfter ungewöhnlich laut geworden sein, schalten Sie das Gerät bitte aus, entfernen die Stromversorgung und die Seitenabdeckung mittels Schraubendreher, entnehmen den Lüfter zum Reinigen und installieren ihn anschließend wieder.

Sollte trotz Reinigung keine Besserung eingetreten sein, haben Sie die Möglichkeit den Lüfter gegen einen Lüfter gleicher Bauart (140x140x25 mm) zu ersetzen.

Sollte der Lüfter oder das Gerät ausfallen, können Sie im Rahmen der Gewährleistungszeit eine Reparatur über Ihren Händler veranlassen.

Arbeitsumgebung:    Temperatur 0 ~ 45 °C  
                              Relative Luftfeuchtigkeit bis 90 %

Betriebssystem:

- Windows®
- macOS®



**ICY BOX®**



**® Copyright 2020 by RaidSonic Technology GmbH. All Rights Reserved**

The information contained in this manual is believed to be accurate and reliable. RaidSonic Technology GmbH assumes no responsibility for any errors contained in this manual. RaidSonic Technology GmbH reserves the right to make changes in the specifications and/or design of the above mentioned product without prior notice. The diagrams contained in this manual may also not fully represent the product that you are using and are there for illustration purposes only. RaidSonic Technology GmbH assumes no responsibility for any differences between the product mentioned in this manual and the product you may have. Windows and the Windows logo are registered trademarks of Microsoft Corporation, Apple and Apple OS, MAC, iTunes and Machintosh are registered trademarks of Apple Computer Inc. All other trademarks and brand names are the property of their respective owners.