



株式会社サイゼリヤ 2012年8月期 決算説明会

(第40期 2011年9月1日～2012年8月31日)



コード番号 7581
2012年10月11日(木)

目次

| | |
|-----------------------|------|
| 1. 当期の業績 | P 2 |
| 2. 主な変動要因 | P 4 |
| 3. 主な経営指標の推移 | P 9 |
| 4. 出退店数と期末店舗数の推移 | P 10 |
| 5. 国内の地域別店舗数 | P 11 |
| 6. 業績の推移 | P 12 |
| 7. 設備投資等とキャッシュ・フローの推移 | P 13 |
| 8. 連結業績予想 | P 14 |
| 9. 参考資料 | P 16 |

(注)本決算説明会資料では、特にお断りしない限り連結の数値を用いることといたします。

1. 当期の業績

(1) ハイライト

増収減益

(金額の単位: 百万円)

| | 連結 | 売上比 | 対前期比 |
|-------|---------|--------|--------|
| 売上高 | 104,235 | 100.0% | 104.4% |
| 営業利益 | 9,884 | 9.5% | 85.6% |
| 経常利益 | 10,526 | 10.1% | 87.8% |
| 当期純利益 | 5,471 | 5.2% | 93.1% |

(2) 当期の業績

(金額の単位:百万円)

| 表示科目 | 2011/8期 | | 2012/8期 | | |
|-------|---------|--------|---------|--------|-------|
| | 金額 | 売上比 | 金額 | 売上比 | 予算比 |
| 売上高 | 99,860 | 100.0% | 104,235 | 100.0% | 99.7% |
| 売上総利益 | 67,442 | 67.5% | 69,713 | 66.9% | 99.6% |
| 営業利益 | 11,552 | 11.6% | 9,884 | 9.5% | 94.1% |
| 経常利益 | 11,982 | 12.0% | 10,526 | 10.1% | 95.7% |
| 当期純利益 | 5,874 | 5.9% | 5,471 | 5.2% | 97.7% |

2. 主な変動要因

(1) 売上高

対前期比 104.4%

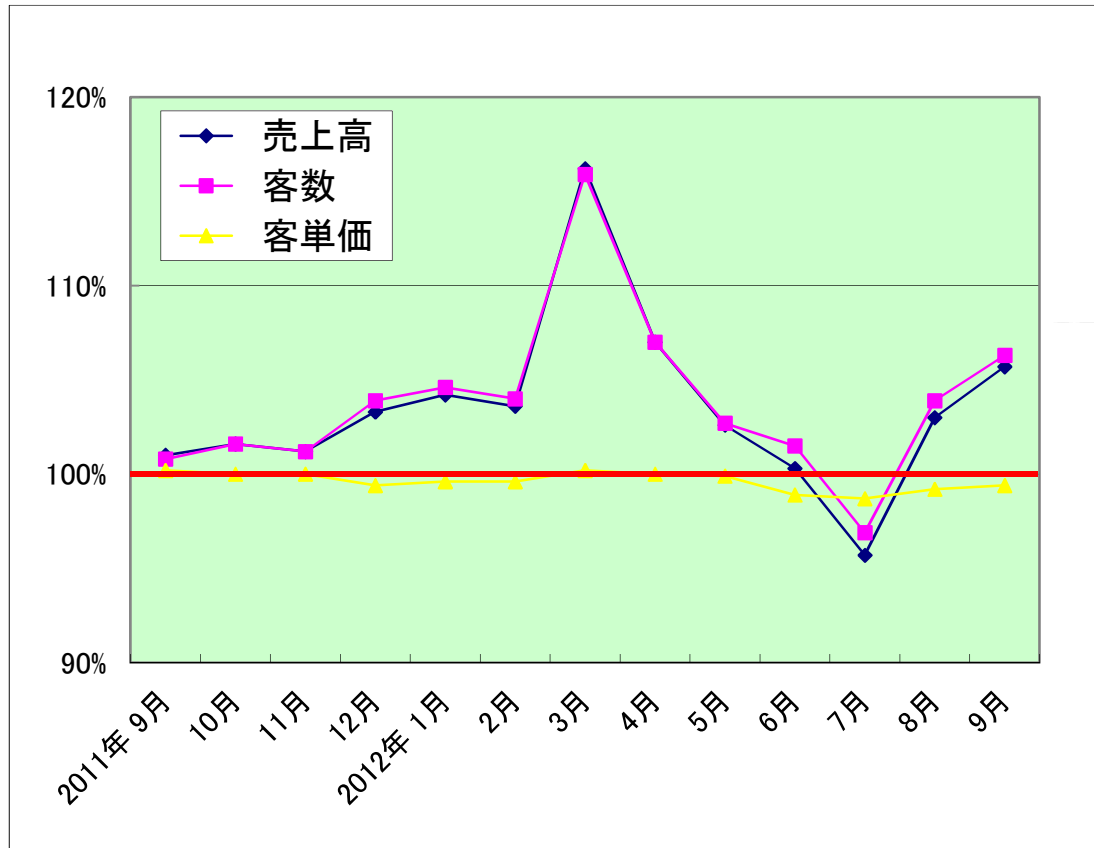
① 店舗数(上海・広州は2011年7月～2012年6月)

| | 出店 | 退店 | 期末店舗数 |
|----|-----|----|-------|
| 国内 | 79 | 32 | 929 |
| 上海 | 14 | 5 | 51 |
| 広州 | 15 | 0 | 38 |
| 計 | 108 | 37 | 1,018 |



② 海外子会社の既存店売上高が堅調に推移

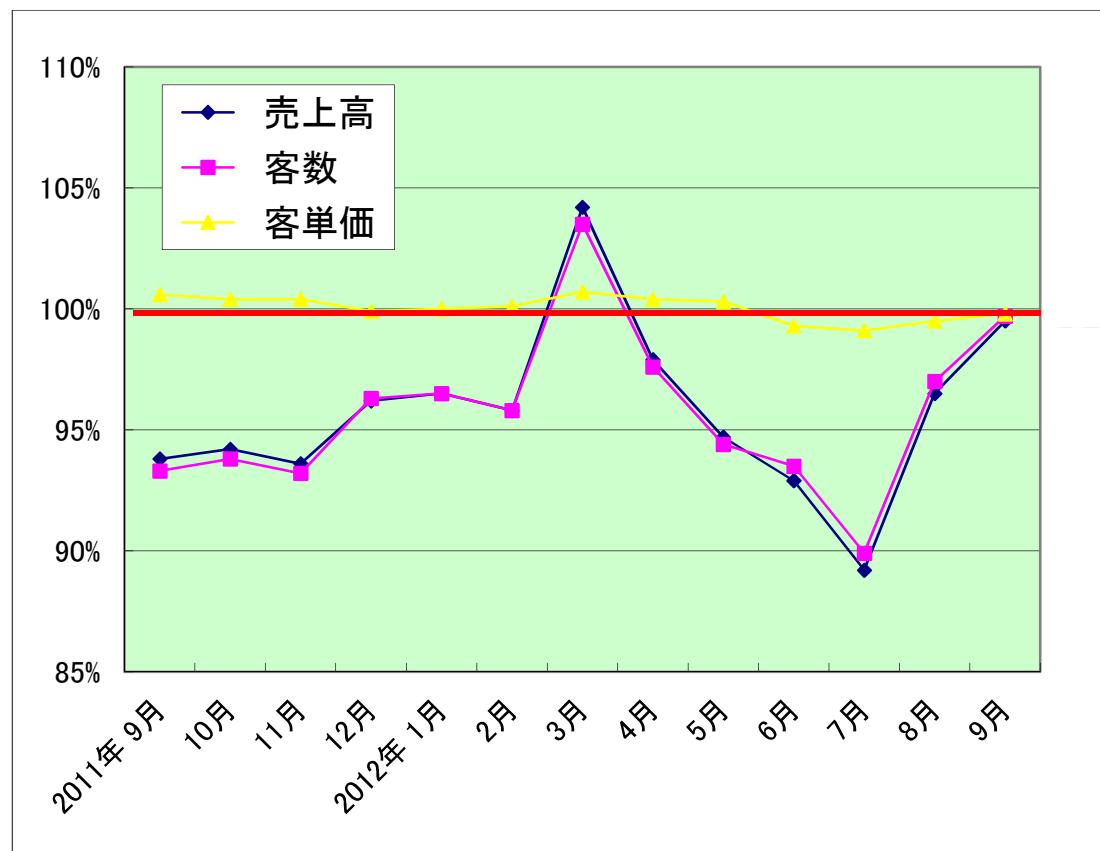
【 売上高・客数・客単価（全店） 】



| | 売上高 | 客数 | 客単価 |
|----------|--------|--------|--------|
| 2011年 9月 | 101.0% | 100.8% | 100.2% |
| 10月 | 101.6% | 101.6% | 100.0% |
| 11月 | 101.2% | 101.2% | 100.0% |
| 12月 | 103.3% | 103.9% | 99.4% |
| 1月 | 104.2% | 104.6% | 99.6% |
| 2月 | 103.6% | 104.0% | 99.6% |
| 40期上期累計 | 102.5% | 102.6% | 99.8% |
| 3月 | 116.2% | 115.9% | 100.2% |
| 4月 | 107.0% | 107.0% | 100.0% |
| 5月 | 102.6% | 102.7% | 99.9% |
| 6月 | 100.3% | 101.5% | 98.9% |
| 7月 | 95.7% | 96.9% | 98.7% |
| 8月 | 103.0% | 103.9% | 99.2% |
| 40期累計 | 103.2% | 103.6% | 99.6% |
| 9月 | 105.7% | 106.3% | 99.4% |

* 上記の数字はレストラン業態「サイゼリヤ」のみについてのものであり、その他の業態の数字は含んでおりません。

【 売上高・客数・客単価（既存店） 】



| | 売上高 | 客数 | 客単価 |
|----------|--------|--------|--------|
| 2011年 9月 | 93.8% | 93.3% | 100.6% |
| 10月 | 94.2% | 93.8% | 100.4% |
| 11月 | 93.6% | 93.2% | 100.4% |
| 12月 | 96.2% | 96.3% | 99.9% |
| 1月 | 96.5% | 96.5% | 100.0% |
| 2月 | 95.8% | 95.8% | 100.1% |
| 40期上期累計 | 95.0% | 94.8% | 100.2% |
| 3月 | 104.2% | 103.5% | 100.7% |
| 4月 | 97.9% | 97.6% | 100.4% |
| 5月 | 94.7% | 94.4% | 100.3% |
| 6月 | 92.9% | 93.5% | 99.3% |
| 7月 | 89.2% | 89.9% | 99.1% |
| 8月 | 96.5% | 97.0% | 99.5% |
| 40期累計 | 95.4% | 95.3% | 100.0% |
| 9月 | 99.5% | 99.7% | 99.8% |

* 上記の数字はレストラン業態「サイゼリヤ」のみについてのものであり、その他の業態の数字は含んでおりません。

(2) 売上高総利益率 66.9%

対前期比 ▲0.6

- ① 価値向上のメニュー提案 (オリーブオイル、トマトなど)
- ② 仕入れ単価の上昇 (米、水産品など)
- ③ 工場等の水光熱費等、間接経費の上昇

(3) 売上高販売管理費率 57.4%

対前期比 ▲1.4

① 労務費

- 社会保険料率の引き上げ等による福利厚生費の増加
- 社員数の増加、各種プロジェクトの人員増

② 設備関係費

- 新規出店による店舗賃料の増加
- 新規出店による減価償却費の増加

③ 水光熱費

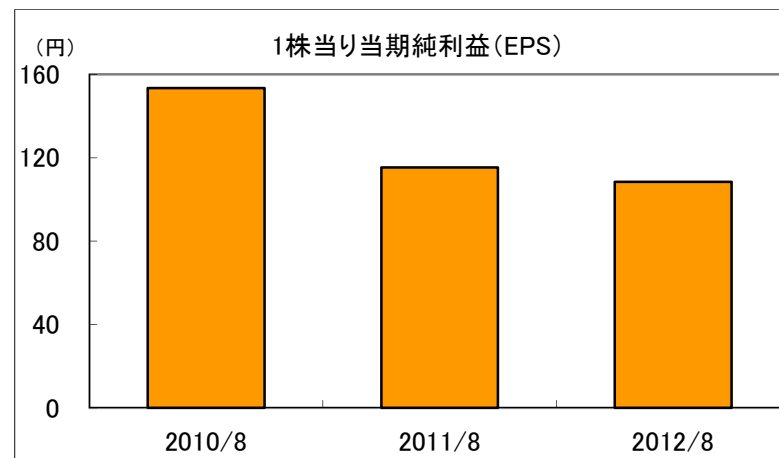
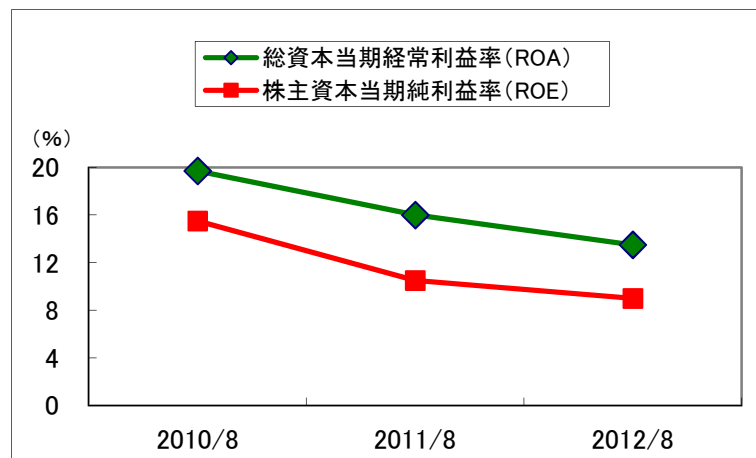
- 電気代上昇

④ その他

- ERPなどの保守料増加

3. 主な経営指標の推移

| 項目 | | 2010/8 | 2011/8 | 2012/8 |
|-----------------|---|--------|---------|---------|
| 総資本当期経常利益率(ROA) | % | 19.7 | 16.0 | 13.5 |
| 総資本回転率 | 回 | 1.4 | 1.3 | 1.3 |
| 1株当り当期純利益(EPS) | 円 | 153.4 | 115.4 | 108.5 |
| 1株当り株主資本(BPS) | 円 | 1054.1 | 1,155.8 | 1,245.9 |
| 自己資本比率 | % | 72.7 | 77.3 | 78.3 |
| 株主資本当期純利益率(ROE) | % | 15.5 | 10.5 | 9.0 |

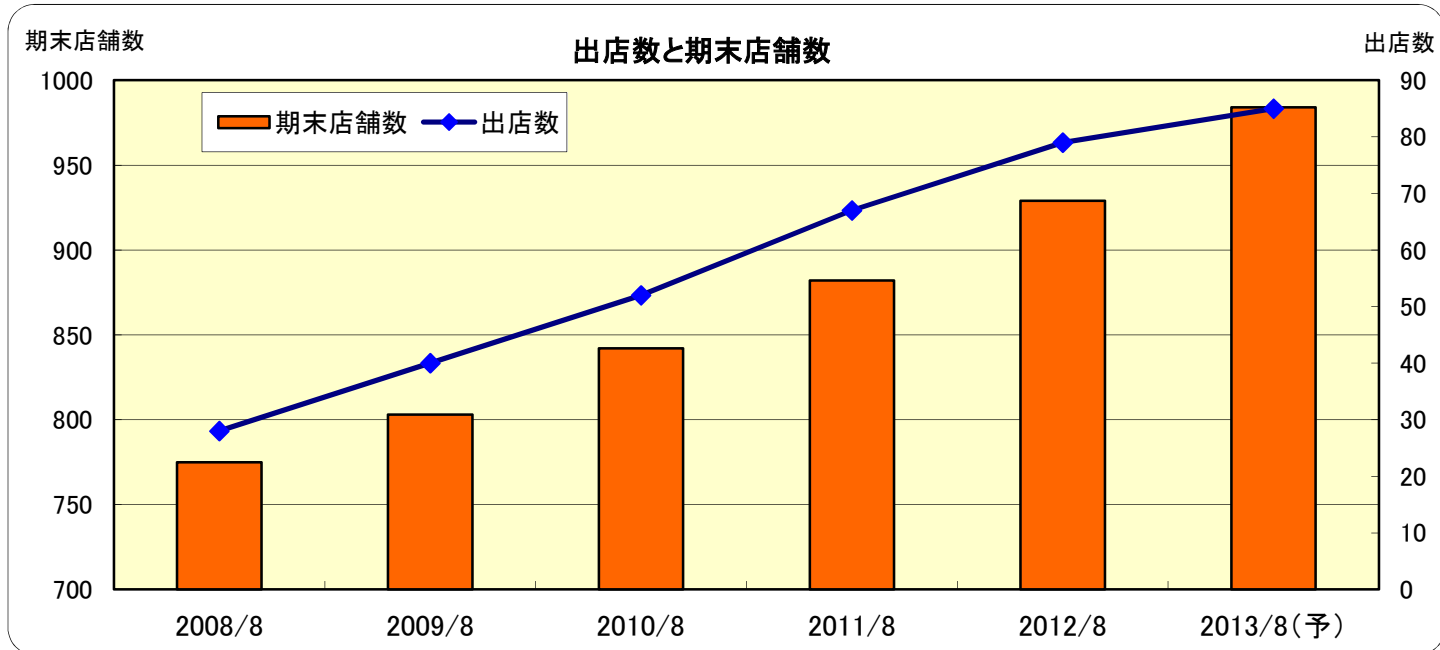


4. 出退店数と期末店舗数の推移

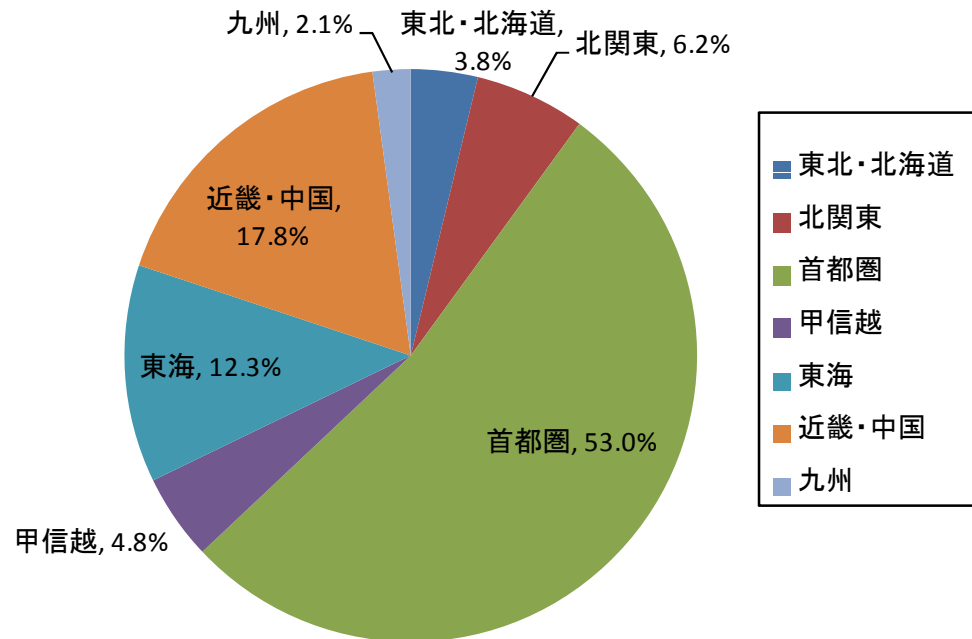
| 期 | 2008/8 | 2009/8 | 2010/8 | 2011/8 | 2012/8 | 2013/8(予) |
|-------|--------|--------|--------|--------|--------|-----------|
| 出店数 | 28 | 40 | 52 | 67 | 79 | 85 |
| 退店数 | 21 | 12 | 13 | 27 | 32 | 30 |
| 期末店舗数 | 775 | 803 | 842 | 882 | 929 | 984 |

* 国内の店舗数(全業種)についてであり、海外を含んでおりません。

* 2013年8月期は純増55店舗を見込んでおります。



5. 国内の地域別店舗数



| 出店地域 | 小計 | 比率 | 都道府県 | 店舗数 |
|--------|-----|--------|------|-----|
| 東北・北海道 | 35 | 3.8% | 北海道 | 2 |
| | | | 宮城県 | 17 |
| | | | 山形県 | 3 |
| | | | 福島県 | 13 |
| 北関東 | 58 | 6.2% | 茨城県 | 30 |
| | | | 栃木県 | 17 |
| | | | 群馬県 | 11 |
| 首都圏 | 492 | 53.0% | 埼玉県 | 86 |
| | | | 千葉県 | 107 |
| | | | 東京都 | 192 |
| | | | 神奈川県 | 107 |
| 甲信越 | 45 | 4.8% | 新潟県 | 11 |
| | | | 富山県 | 4 |
| | | | 石川県 | 10 |
| | | | 福井県 | 3 |
| | | | 山梨県 | 7 |
| 東海 | 114 | 12.3% | 長野県 | 10 |
| | | | 岐阜県 | 11 |
| | | | 静岡県 | 25 |
| | | | 愛知県 | 63 |
| | | | 三重県 | 15 |
| | | | 滋賀県 | 8 |
| 近畿・中国 | 165 | 17.8% | 京都府 | 17 |
| | | | 大阪府 | 76 |
| | | | 兵庫県 | 43 |
| | | | 奈良県 | 8 |
| | | | 和歌山県 | 2 |
| | | | 岡山県 | 3 |
| | | | 広島県 | 8 |
| | | | 福岡県 | 20 |
| 九州 | 20 | 2.1% | | |
| 総計 | 929 | 100.0% | | 929 |

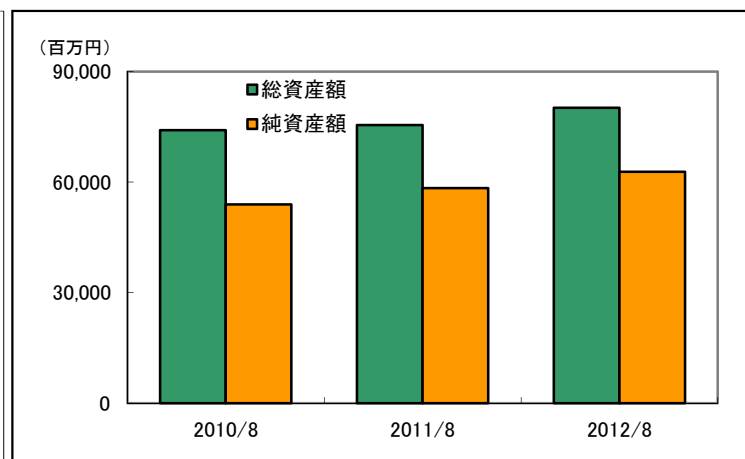
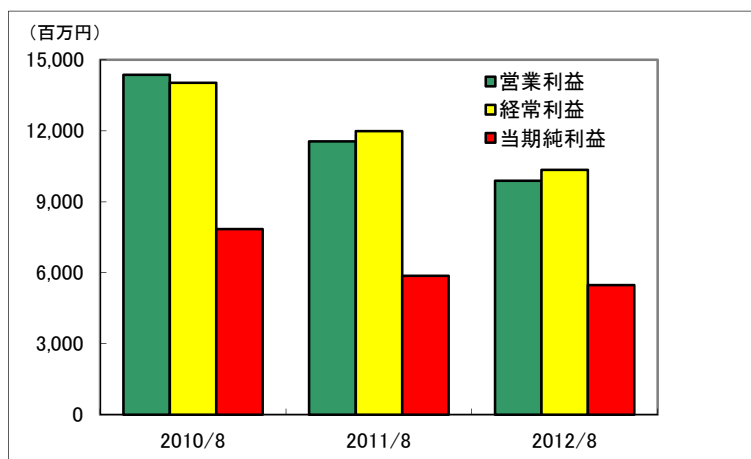
6. 業績の推移

(金額の単位:百万円)

| 科目 | 決算期 | 2010/8 | | 2011/8 | | 2012/8 | | 2013/8(予) | |
|-------|-----|--------|--------|--------|--------|---------|--------|-----------|--------|
| | | 実績 | 前期比 | 実績 | 前期比 | 実績 | 前期比 | 計画 | 前期比 |
| 売上高 | | 99,459 | 112.6% | 99,860 | 100.4% | 104,235 | 104.4% | 110,000 | 105.5% |
| 販管費 | | 53,057 | 108.5% | 55,889 | 105.3% | 59,828 | 107.0% | 61,874 | 103.4% |
| 営業利益 | | 14,365 | 156.7% | 11,552 | 80.4% | 9,884 | 85.6% | 11,000 | 111.3% |
| 経常利益 | | 14,022 | - | 11,982 | 85.5% | 10,526 | 87.8% | 11,300 | 107.4% |
| 当期純利益 | | 7,842 | - | 5,874 | 74.9% | 5,471 | 93.1% | 6,500 | 118.8% |
| 総資産額 | | 74,102 | 108.4% | 75,462 | 101.8% | 80,316 | 106.4% | 83,900 | 104.5% |
| 純資産額 | | 53,906 | 114.1% | 58,375 | 108.3% | 62,968 | 107.9% | 68,500 | 108.8% |

* 金額は百万円未満を切り捨てておりますので、合計とは必ずしも一致しません。

* 2013/8(予)は計画数値です。



7. 設備投資等とキャッシュ・フローの推移

(金額の単位: 百万円)

| | 2010/2Q | 2010/8期 | 2011/2Q | 2011/8期 | 2012/2Q | 2012/8期 | 2013/8期(予) |
|---------------|---------|---------|---------|---------|---------|---------|------------|
| 新規出店 | 1,313 | 3,390 | 2,231 | 4,192 | 2,935 | 4,857 | 5,500 |
| 既存店改修 | 245 | 906 | 88 | 116 | 92 | 164 | 400 |
| 吉川工場 | 54 | 68 | 18 | 32 | 9 | 19 | 30 |
| 神奈川工場 | 8 | 77 | 48 | 60 | 113 | 132 | 440 |
| 福島工場 | 4 | 53 | 12 | 73 | 120 | 123 | 100 |
| 兵庫工場 | 8 | 33 | 16 | 33 | 7 | 13 | 30 |
| 新カミッサー | — | — | — | — | 1,301 | 1,301 | 2,700 |
| 本部その他 | 23 | 154 | 131 | 161 | 285 | 318 | 1,900 |
| 子会社 | 324 | 459 | 329 | 797 | 338 | 1,273 | 2,200 |
| 設備投資(=A) | 1,979 | 5,140 | 2,873 | 5,464 | 5,200 | 8,200 | 13,300 |
| キャッシュ・フロー(=B) | 4,257 | 9,927 | 3,048 | 8,548 | 3,228 | 8,538 | 10,096 |
| うち減価償却費 | 1,388 | 3,005 | 1,679 | 3,582 | 1,868 | 3,975 | 4,500 |
| 上記AとBの差額 | 2,278 | 4,787 | 175 | 3,084 | -1,972 | 338 | -3,204 |

* 金額は百万円未満を切り捨てていますので、合計とは必ずしも一致しません。2013/8期(予)は、見込数値です。

* 上記の「キャッシュ・フロー」は、簡便的に算定したものであり、キャッシュ・フロー計算書のそれとは一致しません。

8. 連結業績予想

| | 上期 | 通期 | 前期比 |
|-------|-------|---------|--------|
| 売上高 | 518億円 | 1,100億円 | 105.5% |
| 営業利益 | 45億円 | 110億円 | 111.3% |
| 当期純利益 | 25億円 | 65億円 | 118.8% |

* 億円未満は切り捨てております。

| 項目 | | 2013/8(予) |
|------------------|---|-----------|
| 総資本経常利益率 (ROA) | % | 13.8 |
| 総資本回転率 | 回 | 1.3 |
| 1株当り当期純利益 (EPS) | 円 | 128.9 |
| 1株当り株主資本 (BPS) | 円 | 1,357.9 |
| 自己資本比率 | % | 81.5 |
| 株主資本当期純利益率 (ROE) | % | 9.9 |

【 41期の取り組み 】

- ① マリアーノスパゲッティ 1号店出店
2012年9月、日本橋兜町にスパゲッティを中心としたメニュー構成で出店
- ② 千葉工場稼働開始 (新カミッサリー、千葉県千葉市)
2013年1月稼働予定
製造技術の革新、自動倉庫の活用により生産性向上
- ③ 既存工場改修による 国内工場の再構築
- ④ 店舗情報システムの更新
- ⑤ 従業員教育投資の継続
- ⑥ 中国広州での食品工場稼働予定
- ⑦ 海外での出店継続、41期末で海外合計、180店舗規模へ



9. 参考資料

(1) 連結子会社の業績

(金額の単位:百万円)

| 法人 | 売上 | | | 営業利益 | | |
|---------------|-------------|-------------|----------|-------------|-------------|----------|
| | 39期8月 前期 | 40期8月 当期 | % 前期比 | 39期8月 前期 | 40期8月 当期 | % 前期比 |
| サイゼリヤ | 95,416 | 98,426 | 103.2% | 11,320 | 9,429 | 83.3% |
| サイゼリヤ・オーストラリア | 3,978 | 4,218 | 106.0% | 105 | 239 | 228.2% |
| 上海サイゼリヤ | 2,816 | 3,189 | 113.2% | 60 | 56 | 93.8% |
| 広州サイゼリヤ | 1,594 | 2,499 | 156.8% | 45 | 169 | 372.2% |
| 連結消去 | -3,945 | -4,099 | — | 21 | -10 | — |
| 合計 | 99,860 | 104,235 | 104.4% | 11,552 | 9,884 | 85.6% |

* 金額は百万円未満を切り捨てておりますので、合計とは必ずしも一致しません。

(2) 非連結子会社(海外)の業績

(金額の単位:百万円)

| 法人 | 売上 | | | 営業利益 | | |
|-------------|-------------|-------------|----------|-------------|-------------|----------|
| | 39期8月 前期 | 40期8月 当期 | % 前期比 | 39期8月 前期 | 40期8月 当期 | % 前期比 |
| 北京サイゼリヤ | 713 | 1,138 | 159.6% | -57 | 17 | — |
| 台湾サイゼリヤ | 322 | 270 | 83.9% | -79 | -94 | — |
| 香港サイゼリヤ | 713 | 1,072 | 150.4% | 1 | 71 | — |
| シンガポールサイゼリヤ | 194 | 318 | 163.9% | -44 | -71 | — |
| 合計 | 1,944 | 2,801 | 144.1% | -180 | -76 | — |

* 金額は百万円未満を切り捨てておりますので、合計とは必ずしも一致しません。

(3) 店舗展開の状況(海外)

| 地域 | 2011/8末 | 2012/8末 | | | 2013/8末 | | |
|--------|---------|---------|----|---------|---------|-------|------------|
| | | 出店 | 退店 | 2012/8末 | 出店(予) | 退店(予) | 2013/8末(予) |
| 上海 | 42 | 14 | 5 | 51 | 25 | 8 | 68 |
| 広州 | 23 | 15 | 0 | 38 | 20 | 0 | 58 |
| 連結計 | 65 | 29 | 5 | 89 | 45 | 8 | 126 |
| 北京 | 14 | 8 | 0 | 22 | 10 | 0 | 32 |
| 香港 | 6 | 1 | 0 | 7 | 4 | 0 | 11 |
| 台湾 | 5 | 0 | 1 | 4 | 4 | 2 | 6 |
| シンガポール | 2 | 2 | 0 | 4 | 3 | 0 | 7 |
| 非連結計 | 27 | 11 | 1 | 37 | 21 | 2 | 56 |
| 海外合計 | 92 | 40 | 6 | 126 | 66 | 10 | 182 |

- * 上海・広州・北京・香港・台湾
2013/8末は2012年7月～2013年6月で計算
- * シンガポール
2013/8末は2012年9月～2013年8月で計算
- * 通期純増数: 連結37店舗、非連結19店舗

本日はありがとうございました。