

館山市の統計

2020

利用に当たって

- 1 この統計表は、主に令和元年度(平成31年度)の資料を中心にして、比較できるよう数年前にさかのぼり掲載し、また、最近変わったものについては極力掲載してあります。
- 2 資料は、主に市内官公署、民間諸機関及び本市各課などの報告によるもの又は本市情報課が直接調査収集したもので、その出所を各表の右下部に掲げてあります。
- 3 統計表は、特に注記しない限り館山市内の区域とするもので、各表の区域表示又は各統計表の一般的説明は省略してあります。
- 4 各統計表には、特に説明を要する箇所については脚注に示してあります。
- 5 統計表中、数の単位は原則として各表の上部右端に注記しましたが、一見明らかなものについては省略してあります。
- 6 統計表中、特に注記しない限り年とあるものは1月～12月までの暦年、年度とあるものは4月～翌年3月までの会計年度です。
- 7 統計表の数字は、単位未満を四捨五入してあるので、合計数と内訳の計が一致しない場合もあります。
- 8 統計表の符号の用法は、次のとおりです。
 - 「 0 」 …… 単位未満を含む
 - 「 - 」 …… 該当なし
 - 「 …… 」 …… 事実不詳又は資料なし
 - 「 x 」 …… 該当数字はあるが発表を控えたもの
 - 「 △ 」 …… 減少
- 9 利用に当たって詳細な内容を必要とする場合は、本市総合政策部情報課統計係(電話:0470-22-3168)又は、各資料の出所機関に照会して下さい。

総目次

沿革

I	土地・気象	11
II	人口	14
III	事業所	42
IV	農業	45
V	林業	50
VI	漁業	51
VII	建設	55
VIII	工業	58
IX	商業	62
X	運輸・通信	65
XI	電気・ガス・水道	69
XII	社会福祉	71
XIII	保健衛生	74
XIV	教育・文化	82
XV	観光	91
XVI	治安・消防	95
XVII	財政	97
XVIII	選挙	100
XIX	行政	101
XX	主要年表	111
付録	市内主要官公署等一覧	120

沿 革

1 市の沿革

冬暖かく夏涼しい自然に恵まれた館山は、天正19(1591)年、里見義康が居城を館山城に移して以後、安房地方の中核都市として栄えました。

江戸時代初期の慶長19(1614)年、里見忠義が伯耆国(鳥取県)に改易されてからは、幕府領、1万石程度の大名領、旗本領、寺社領となり明治を迎えました。

明治4(1871)年廃藩置県によって、本市域は木更津県の所管となりましたが、明治6年に木更津県が廃止されてからは、千葉県となりました。明治22年市町村制の実施によって町村合併が行われ、現在の館山市域は北条町、館山町、豊津村、西岬村、神戸村、富崎村、豊房村、館野村、九重村、凧原村、船形村となりましたが、明治26年門前町として栄えた凧原村が、町制を敷き那古町と改称、さらに明治30年には、港町として栄えた船形村も町制を施行しました。

館山町と豊津村は、大正3(1914)年に合併し、新たに館山町を設置しました。昭和8(1933)年館山町、北条町の合併で館山北条町が発足、さらに昭和14年11月3日、館山北条・那古・船形の3町が合併し、市制が施行され、初めて館山市が誕生しました。その後、町村合併促進法によって、昭和29年5月3日に、西岬・神戸・富崎・豊房・館野・九重の6カ村を合併し、現在の館山市が誕生しました。

現在の館山市は地理的、歴史的背景から、明治11年北条に安房郡役所が設置されて以来、安房地方の政治、経済、文化の中心地として繁栄してきましたが、昭和5年の館山海軍航空隊開隊、さらに館山海軍砲術学校、洲ノ埼海軍航空隊が相次いで置かれたことにより、軍都の色彩を強めました。しかし、終戦と共に、昔の静寂を取り戻し、その後昭和28年に、警備隊(海上自衛隊)館山航空隊が設置されましたが、観光都市として発展をはじめました。

館山湾は別名「鏡ヶ浦」と呼ばれ、波静かな天然の港湾であり、カツオ漁に欠くことのできない餌イワシの供給地として全国的に有名です。館山は気候が温暖なため、江戸時代から白砂青松の地として知られ、文人墨客の滞在も多く、これらの人々は現在の避暑避寒に来房する多くの観光客の先駆を成したといえます。

自然に恵まれた当地方は、昭和33年南房総国立公園に指定されました。その範囲は7市3町におよび、海岸線190kmの内34.3kmを持つ館山市は、昭和39年西岬の見物を中心とした地区に国民休暇村が整備され、昭和48年には西岬地区南側地帯と神戸地区の一部が自然休養村の指定を受けています。

また、半島性を有する当地方ですが、平成9年に東京湾アクアライン、平成19年には館山自動車道が全線開通したことで、都心とのアクセスは飛躍的に向上し、海の玄関口として、平成22年に完成した館山夕日栈橋(館山港多目的観光栈橋)や、平成24年にオープンした交流拠点「“渚の駅”たてやま」などを整備し、館山湾を活用した海辺のまちづくりを進めています。

このように、本市は、市民生活の充実と環境整備を最優先として行い、環境の美化と観光開発に力を注ぎ、一地方の中心都市から、広く首都圏内の休養文化都市として、特色ある個性豊かなまちづくりを着実に進め、将来都市像「笑顔あふれる 自然豊かな“あったか ふるさと”館山」の実現を目指しています。

2 市域の変遷

年 月 日	変 更 理 由	編入面積	総面積 km ²
昭和 14.11. 3	市制施行		27.15
29. 5. 3	西岬村, 神戸村, 富崎村, 豊房村, 館野村及び九重村を編入	82,560.00m ²	109.71
40. 3.12	相浜字新田地先公有水面埋立地を編入	4,091.93m ²	
〃	相浜字松崎干潟地先公有水面埋立地を編入	2,104.52m ²	
40. 9.29	船形字大塚・港地先公有水面埋立地を編入	44,689.80m ²	109.76
40.12.17	館山字西大浜・大浜地先海岸砂地を編入	10,182.42m ²	109.77
41. 6.30	船形字西地先海岸砂地を編入	761.50m ²	
46.12. 6	布良字小知谷地先公有水面埋立地を編入	2,303.63m ²	
48. 8.24	館山字大浜地先公有水面埋立地を編入	1,825.80m ²	
49. 6.17	船形字港地先公有水面埋立地を編入	621.01m ²	
〃	船形字新港地先公有水面埋立地を編入	2,481.24m ²	
〃	布良字駒崎・小知谷地先公有水面埋立地を編入	6,214.04m ²	109.78
49. 9.20	西川名字芝崎地先公有水面埋立地を編入	1,540.45m ²	
〃	洲崎字以良世地先公有水面埋立地を編入	1,257.80m ²	
〃	波左間字和田地先公有水面埋立地を編入	2,073.41m ²	109.79
〃	洲崎字間口地先公有水面埋立地を編入	2,380.99m ²	
〃	香字中浜地先公有水面埋立地を編入	1,301.48m ²	
50. 7. 1	安房郡三芳村との境界変更により425.1m ² 減少	△425.10m ²	
54. 4.17	沼字西町浜地先公有水面埋立地を編入	7,029.80m ²	109.80
55. 2. 5	船形字新港地先公有水面埋立地を編入	1,439.48m ²	
〃	相浜字久保浜地先公有水面埋立地を編入	3,667.14m ²	
〃	大神宮字香取地先公有水面埋立地を編入	1,526.91m ²	
〃	布良字大浦地先公有水面埋立地を編入	3,427.01m ²	109.81
55. 5.13	館山字北下台地先公有水面埋立地を編入	5,312.20m ²	
59. 5. 1	布良字小知谷ノ下・大浦地先公有水面埋立地を編入	627.51m ²	
〃	船形字新港地先公有水面埋立地を編入	11,461.59m ²	109.82
63. 8. 2	沼字仲浜・西之浜西地先公有水面埋立地を編入	6,836.81m ²	109.83
63.10. 1	建設省国土地理院改訂(平成元年11月10日公表)		110.19
平成 5. 5.28	船形字新港地先公有水面埋立地を編入	9,118.22m ²	
〃	相浜地先公有水面埋立地を編入	4,444.84m ²	110.20
15. 5.16	沼字西之浜西・仲浜・東浜地先公有水面埋立地を編入	9,631.42m ²	110.21
23. 6.10	浜田字浜町・坂田字嶋田地先公有水面埋立地を編入	11,023.87m ²	110.22
26.10. 1	国土交通省国土地理院改訂(計測方法の変更)		110.15
28.10. 1	国土交通省国土地理院改訂		110.05

(注)総面積は小数第3位以下切り捨て。

位 置



市 域 の 変 遷

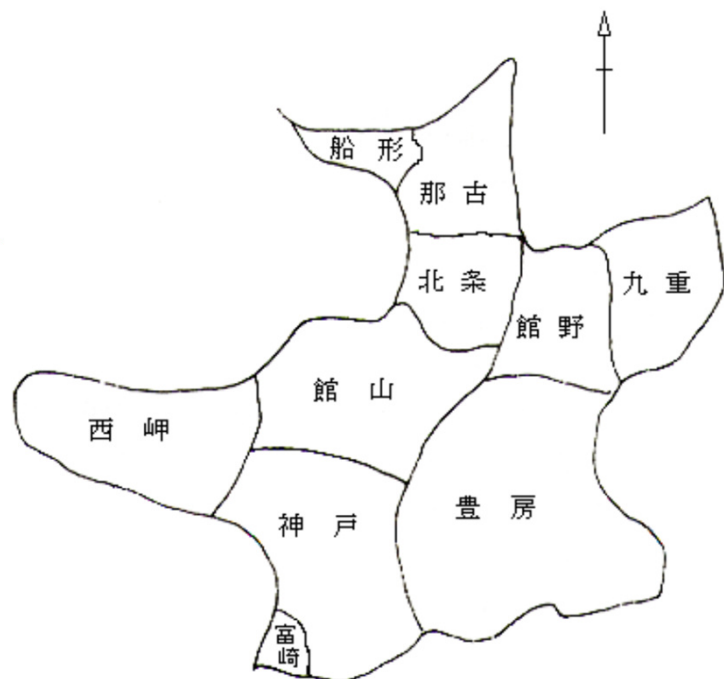
昭和 14.11. 3

館山北条町 (20,547人)
 那古町 (4,212人)
 船形町 (5,737人) } 館山市となる

昭和 29. 5. 3

西岬村 (4,924人)
 神戸村 (4,021人)
 富崎村 (3,072人)
 豊房村 (4,484人)
 館野村 (2,942人)
 九重村 (2,690人) } を合併

(注) 人口はそれぞれ昭和10年、
 昭和25年の国勢調査人口
 である。



統計表目次

I 土地・気象

1	位置	11
2	土地	11
(1)	土地の現況	11
(2)	地目別民有地面積	11
3	河川	11
4	気象	12
(1)	気象表	12
(2)	天気現象日数	12
(3)	台風	13

II 人口

1	国勢調査	14
(1)	人口の推移	14
(2)	地区別世帯数及び人口	14
(3)	昼間人口の推移	14
(4)	県内各市及び安房郡内の 世帯数及び人口	15
(5)	県内各市及び安房郡内の 年齢構造割合	16
(6)	地区別人口の推移	17
(7)	年齢別人口の推移	18
(8)	年齢, 男女別人口	20
(9)	配偶関係, 年齢, 男女別15歳以上人口	21
(10)	産業(大分類)別就業者数	22
(11)	産業別就業者構成比	22
(12)	労働力状態	23
(13)	産業, 年齢, 男女別15歳以上 就業者数	24
(14)	産業, 従業上の地位, 男女別 15歳以上就業者数	28
(15)	世帯の経済構成別一般世帯数, 一般世帯人員, 就業者数及び1世帯当たり人員	30
(16)	常住地による従業地・通学地別15歳 以上就業者数及び通学者数	31

(17)	世帯の家族類型別一般世帯数及び 一般世帯人員	32
(18)	住宅の建て方別住宅に住む主世帯数, 主世帯人員及び1世帯当たり人員	34
(19)	住居の種類・住宅の所有の関係別 一般世帯数, 一般世帯人員及び 1世帯当たり人員	34
(20)	住宅の建て方別住宅に住む65歳以上 世帯員のいる主世帯数, 主世帯人員, 65歳以上世帯人員及び1世帯当たり人員	34
(21)	住居の種類・住宅の所有の関係別 65歳以上世帯員のいる一般世帯数, 一般世帯人員, 65歳以上世帯人員及び 1世帯当たり人員	35
(22)	世帯人員, 住宅の所有の関係別 住宅に住む65歳以上世帯員のいる 一般世帯数	35
(23)	住宅の種類, 住宅の所有の関係別 一般世帯数, 並びに一般世帯人員, 1世帯当たり人員	36
(24)	夫の年齢(5歳階級), 妻の年齢 (5歳階級)別高齢夫婦世帯数	37
(25)	年齢(5歳階級), 男女別 高齢単身者数	37
2	住民基本台帳	38
(1)	人口の推移	38
(2)	人口動態	39
ア	自然動態	39
イ	社会動態	39
(3)	大字別人口及び世帯数	40
(4)	県内各市及び安房郡内の人口	41

III	事業所		VI	漁業	
1	産業(大分類)別, 民営事業所等の推移	42	1	組織別経営体数	51
2	従業者規模別事業所の構成と推移	42	2	自営漁業の専兼業別経営体数	51
3	産業(大分類)別事業所数	43	3	漁業就業者数	52
4	従業者規模別事業所数	43	4	販売金額1位の漁業種別経営体数	52
5	経営組織別事業所数(民営)	44	5	規模別漁船隻数	52
6	開設時期別事業所数(民営)	44	6	漁業種別漁獲量	53
			7	魚種別漁獲量	53
IV	農業		8	港の現況	54
1	販売農家	45	(1)	館山港	54
(1)	農家数及び経営耕地面積	45	(2)	船形港	54
(2)	農家人口及び農業従事者数	45	(3)	富崎港	54
(3)	経営耕地面積規模別農家数	46	(4)	第1種漁港	54
(4)	農用機械所有台数	46	VII	建設	
(5)	家畜・家きんの飼育頭羽数	46	1	道路, 橋りょう	55
(6)	主な農作物作付(収穫)面積(販売農家)	47	(1)	道路の延長及び舗装状況	55
(7)	果樹栽培面積(販売農家)	48	(2)	橋の数及び延長	55
(8)	施設園芸栽培面積	48	2	市営住宅	55
(9)	農業雇用労働雇入れ農家数と 人数(販売農家)	49	3	構造別建築物着工状況	56
2	農地転用	49	4	建物	56
(1)	地目別転用面積	49	(1)	建物の現況	56
(2)	地区別転用面積	49	(2)	家屋の現況	56
(3)	用途別転用面積	50	5	公園	57
V	林業				
1	保有山林規模別林家数	50			

VIII	工 業		XII	社 会 福 祉	
1	工業の推移	58	1	国民年金加入者数,収納率及び 給付件数	71
2	産業(中分類)別事業所数, 従業者数及び製造品出荷額等	58	2	生活保護法による扶助状況	71
3	県内各市及び安房郡内の 事業所数及び従業者数	59	3	保育園	72
4	県内各市及び安房郡内の 製造品出荷額等	60	4	元気な広場	72
5	県内各市及び安房郡内の付加価値額	61	5	老人福祉センター	73
			6	身体障害者手帳・療育手帳・精神 保健福祉手帳 所持者数の状況	73
			7	児童遊園	73
			8	募 金	73
IX	商 業		XIII	保 健 衛 生	
1	卸売業	62	1	国民健康保険の加入者数及び 給付件数	74
2	小売業	63	2	介護保険の認定状況	74
3	県内各市及び安房郡内の商業	64	3	介護保険の給付状況	74
			4	後期高齢者医療保険の加入者数 及び給付件数	75
X	運 輸 ・ 通 信		5	医療施設数	75
1	JR東日本駅別輸送状況	65	6	医療関係従事者数	75
2	バス運行状況	65	7	環境衛生関係施設数	76
(1)	JRバス関東	65	8	食品衛生関係施設数	76
(2)	館山日東バス	65	9	死因別死亡者数	77
(3)	高速バス利用者数	65	10	火葬場利用状況	78
(4)	バス・タクシーの台数	66	11	予防接種実施状況	79
3	車種別在籍自動車台数	66	12	各種検診実施状況	79
4	電話施設状況	66	13	ごみ処理	81
5	郵便物引受配達数	67	14	し尿処理	81
(1)	通常郵便物	67			
(2)	小包郵便物	68			
(3)	年賀郵便物	68			
XI	電 気 ・ ガ ス ・ 水 道				
1	電 気	69			
(1)	電灯	69			
(2)	電力	69			
2	ガス(都市ガス)	69			
3	上下水道	70			
(1)	上水道	70			
(2)	上水道事業一覧	70			
(3)	下水道	70			

XIV 教育・文化

1	学校の概況	82
(1)	幼稚園	82
(2)	小学校	82
(3)	中学校	83
(4)	高等学校	83
(5)	特別支援学校	83
(6)	各種学校, 専修学校	83
2	学年別児童, 生徒数	84
(1)	小学校	84
(2)	中学校	84
3	学童クラブ	85
4	図書館	86
(1)	蔵書数	86
(2)	図書貸出件数	86
(3)	館外貸出登録者数	86
(4)	地域別館外貸出登録者数	86
5	指定文化財数	87
6	宗教法人数	87
7	社会体育施設利用者数	87
8	市営プール利用者数	87
9	博物館入館状況	88
(1)	本館(館山城)	88
(2)	“渚の駅”たてやま(渚の博物館)	88
10	学習等供用施設利用状況	88
11	コミュニティセンター利用状況	89
12	地区公民館利用状況	89
13	赤山地下壕跡入壕者数	90

XV 観 光

1	観光一覧	91
2	宿泊施設の状況	94
3	目的別観光客入込状況	94

XVI 治安・消防

1	刑法犯認知件数	95
2	交通事故発生状況	95
3	消 防	96
(1)	消防団員数	96
(2)	消防機器台数	96
(3)	消防水利数	96
(4)	火災による損害状況	96
(5)	救急車出場種類別件数	96

XVII 財 政

1	一般会計当初予算	97
2	一般会計当初予算の 性質別内訳	97
3	特別会計当初予算	97
4	市債(一般会計)	98
5	性質別普通会計決算額	98
6	市税徴収実績	99

XVIII 選 挙

1	永久選挙人名簿登録人員	100
2	選挙投票状況	100

XIX 行 政

1	議 会	101
(1)	議会	101
(2)	本会議開会日数と案件数	101
(3)	党派別構成	101
(4)	議員名簿	102
(5)	歴代議長	103
(6)	歴代副議長	104
2	委 員	106

3	執行機関	107
(1)	歴代市長	107
(2)	歴代助役・副市長	107
(3)	館山市機構図	108
(4)	職員数	110
XX	主要年表	111

付 録

	市内主要官公署等一覽	120
--	------------	-----

I 土地・気象

1 位置

位置	面積	海岸線	広ぼう	
			東西	南北
東経139度52分 北緯 34度59分	110.05km ²	34.3km	17km	16km

資料 情報課

2 土地

(1) 土地の現況

令2.1.1現在

地目	面積(km ²)	比率	決定価格(千円)	単位当価格(円/m ²)
総数	110.04	100.00	147,211,469	1,338
田	14.53	13.24	1,604,357	110
畑	8.59	7.83	540,311	63
宅地	10.82	9.81	133,317,598	12,321
山林	23.66	21.50	741,570	31
牧場	0.03	0.03	1,713	57
原野	2.59	2.37	65,745	25
雑種地	4.71	4.23	10,940,175	2,323
道路,その他	45.11	40.99	-	-

資料 税務課

(2) 地目別民有地面積

単位 ha

年次	総数	田	畑	宅地	山林	牧場	原野	雑種地
平成28年	6,308	1,465	861	1,055	2,339	4	258	326
29	6,312	1,463	858	1,060	2,343	4	258	326
30	6,313	1,459	852	1,065	2,347	3	259	328
31	6,315	1,455	849	1,068	2,349	3	260	331
令和2年	6,313	1,450	846	1,072	2,349	3	258	335

(注)各年1月1日現在の課税対象地の面積である。

資料 税務課

3 河川(二級河川)

平31.4.1現在 千葉県統計年鑑

水系	河川名	区域		延長(km)
		上流端	下流端	
平久里川	平久里川	左岸 南房総市山田字神明25番 右岸 南房総市山田字御屋敷40番	海に至る	左右岸 各19.5
〃	滝川	左右岸 館山市腰越字梅田山名川合流点	平久里川への合流点	左右岸 各3.6
〃	山名川	左岸 南房総市大字山名字新関1495番地先 右岸 南房総市大字山名字一ノ堰1557番地先	滝川への合流点	左右岸 各7.0
汐入川	汐入川	左岸 館山市南条字一丁田 右岸 館山市南条字井の上 市道大戸南条線鎌田橋、橋台下流端	海に至る	左右岸 各3.8
〃	境川	左右岸 館山市北条字角の坪 市道南町安布里線蛭島橋	汐入川への合流点	左右岸 各0.8

資料 情報課

4 気象

(1) 気象表

年次 月別	気温 (°C)							平均 湿度 (%)	雨 日数 (日)	降水量			平均 風速 (m/s)	最多 風向
	平均			極						総量 (mm)	日最大 (mm)	起日		
	平均	最高	最低	最高	起日	最低	起日							
平成														
27年	16.6	20.7	12.6	35.2	8/7	-2.8	1/2	75	143	2202.5	86.5	8/17	3.3	南西
28	16.8	21.1	12.6	35	8/9	-4.4	1/25	76	123	1822.5	130.5	8/22	3.1	南東
29	16.2	20.5	12	34.9	8/9	-4.1	1/24	73	102	2016.5	150.5	10/22	3.3	南東
30	17.2	21.3	13.2	34.8	8/26	-4.4	1/27	74	130	1904.5	160.5	9/30	3.6	南西
令和														
元年	16.9	21.2	12.7	33.4	8/11	-2.4	2/2	73	136	2528.0	207.5	10/25	3.3	東
1月	7.0	12.1	0.9	17.7	1/20	-2.4	1/28	53	3	24.5	17.5	1/31	3.4	北
2月	8.1	12.8	3.3	20.8	2/4	-2.4	2/2	67	11	93.0	27.0	2/6	2.8	北北東
3月	11.3	15.7	6.2	23.3	3/22	-0.1	3/24*	65	12	112.0	39.5	3/11	3.8	西南西
4月	13.6	18.2	8.8	24.1	4/22	1.0	4/4	69	11	187.0	49.5	4/10	3.4	東
5月	19.1	24.0	14.3	29.7	5/27	7.8	5/8	74	12	147.0	63.0	5/21	3.1	東
6月	21.6	25.5	18.1	30.4	6/28	13.7	6/13	82	16	289.0	78.5	6/7	3.3	東
7月	24.2	27.4	21.9	32.2	7/26	17.2	7/11	88	19	269.5	76.0	7/4	3.2	南南西
8月	28.0	31.5	25.4	33.4	8/11	21.2	8/27	82	6	66.5	23.5	8/30	4.0	南西
9月	25.1	29.3	21.6	32.7	9/10	16.7	9/20	79	9	363.5	150.5	9/9	3.3	東
10月	20.3	24.3	16.8	30.2	10/13	11.1	10/30	78	15	634.5	207.5	10/25	3.4	北北東
11月	14.1	18.7	9.8	23.8	11/14	0.3	11/30	72	10	228.0	82.0	11/23	2.8	北北東
12月	10.4	15.1	5.8	22.2	12/18	1.3	12/8	70	12	113.5	23.0	12/31	2.7	北北東

(注1) * : 同一極値が2つ以上ある場合の最新起日を表す。

資料 銚子地方気象台

(注2)) : 準正常値(データの欠測があったが、当該期間の20%以下である)を表す。

(注3) 雨日数: 日降水量0.5mm以上を表す。

(2) 天気現象日数

年次月別	雨	雪	霧
平成27年	143	11	11
28	123	10	8
29	102	9	8
30	130	12	4
令和元(平成31)	136	1	6
平成31年			
1月	3	7)	0
2月	11	1)	3)
3月	12	0	0)
4月	11	0)	0
令和元年			
5月	12	0)	0)
6月	16	0	1)
7月	19	0	0
8月	6	0	0
9月	9	0	0
10月	15	0	1
11月	10	0)	1)
12月	12	0)	0)

(注1) 雨は日降水量0.5mm以上の日数を表す。

資料 銚子地方気象台

(注2) 雪日数は、寒候年(前年8月~当年7月)の期間の雪日数である。このため、月別の合計とは異なる場合がある。

(注3)) : 統計を行う対象資料が許容範囲で欠けているが、正常値(資料が欠けていない)と同等に扱う(準正常値)。

(3) 台風

襲来年月日	台風 番号	最低気圧 (hPa)	最大風速			最大瞬間風速 (m/sec)	総降水量 (mm)
			値(m/sec)	風向	日.時:分		
平成 24. 6. 19 ~ 6. 20	4	993.2	17.6	南南西	19.23:48	29.7	64.0
24. 9. 30 ~ 10. 1	17	1,000.2	14.4	南西	30.23:15	26.2	13.0
25. 9. 16	18	990.1	15.7	南南西	16.11:13	25.7	7.0
25. 10. 2	22	1,000.5	9.2	北北西	2.11:57	15.1	9.5
25. 10. 16	26	963.2	20.1	北北西	16.06:48	38.5	187.0
26. 7. 10 ~ 7. 11	8	989.6	8.7	南	11.00:16	13.7	7.0
26. 10. 6	18	983.6	21.2	南西	6.10:50	37.0	61.0
26. 10. 13 ~ 10. 14	19	987.3	12.7	南南西	14.04:56	24.1	28.0
27. 9. 9	18	1,006.0	10.3	東南東	9.07:37	19.1	34.5
28. 8. 16 ~ 8. 17	7	991.6	13.8	北西	17.00:25	23.1	34.0
28. 8. 22	9	977.2	17.7	西南西	22.13:23	30.2	130.5
28. 8. 30	10	982.4	13.5	西南西	30.17:53	22.6	3.0
29. 9. 18	18	994.3	14	南南西	18.02:45	25.9	15.5
29. 10. 23	21	969.3	19.9	南南西	23.05:35	25.9	7.5
30. 6. 11	5	989.0	7.6	北	11.16:04	14.1	33.5
30. 8. 8 ~ 8. 9	13	991.5	12.7	北西	9.02:37	19.2	10.0
30. 9. 30 ~ 10. 1	24	986.1	19.8	南南西	1.00:52	36.3	165.5
令和 元. 6. 28	3	996.9	7.7	南南西	28.00:28	12.6	8.5
元. 9. 8 ~ 9. 9	15	978.8	28.4	南	9.02:14	48.8	192.0
元. 10. 12 ~ 10. 13	19	975.5	20.7	南南西	12.20:57	33.9	133.5

(注) 最低気圧, 最大風速, 最大瞬間風速, 総降水量の記録は,
館山特別地域気象観測所から台風中心までの距離が概ね
300km以内に入った日のデータである。

資料 銚子地方気象台

Ⅱ 人 口

1 国勢調査

(1) 人口の推移

各年 10.1 国勢調査

年次	世帯数	人 口			性 比 (男/女)	1世帯当り 人 口	人口密度 (1km ² 当り)	面積 (km ²)
		総 数	男	女				
大正 9年	9,323	45,657	22,305	23,352	95.5	4.90	416.2	109.71
14	9,620	47,110	23,225	23,885	97.2	4.90	429.4	109.71
昭和 5年	9,844	48,145	23,768	24,377	97.5	4.89	438.8	109.71
10	10,242	49,167	24,146	25,021	96.5	4.80	448.2	109.71
15	10,250	46,542	22,091	24,451	90.3	4.54	424.2	109.71
22	12,650	58,908	27,454	31,454	87.3	4.66	536.9	109.71
25	12,514	59,424	27,962	31,462	88.9	4.75	541.6	109.71
30	12,528	59,416	28,175	31,241	90.2	4.74	541.6	109.71
35	12,986	57,643	27,507	30,136	91.3	4.44	525.4	109.71
40	13,741	55,866	26,496	29,370	90.2	4.07	509.0	109.75
45	14,685	55,236	26,224	29,012	90.4	3.76	503.2	109.77
50	15,855	56,139	26,716	29,423	90.8	3.54	511.3	109.79
55	16,753	56,257	26,956	29,301	92.0	3.36	512.3	109.81
60	17,353	56,035	26,848	29,187	92.0	3.23	510.2	109.82
平成 2年	18,059	54,575	26,030	28,545	91.2	3.02	495.3	110.19
7	18,698	52,880	25,211	27,669	91.1	2.83	479.9	110.20
12	19,218	51,412	24,552	26,860	91.4	2.68	466.5	110.20
17	19,865	50,527	24,160	26,367	91.6	2.54	458.5	110.21
22	20,232	49,290	23,574	25,716	91.7	2.44	447.2	110.21
27	20,146	47,464	22,775	24,689	92.2	2.36	430.9	110.15

(注) 昭和25年以前については、現市域に組み替えた数である。

資料 情報課

(2) 地区別世帯数及び人口

平27.10.1 国勢調査

地区	世帯数	人 口			性 比 (男/女)	1世帯当り 人 口
		総 数	男	女		
総 数	20,146	47,464	22,775	24,689	92.2	2.36
館 山	5,071	11,699	5,819	5,880	99.0	2.31
北 条	5,664	12,908	6,121	6,787	90.2	2.28
那 古	2,262	5,344	2,594	2,750	94.3	2.36
船 形	1,349	3,233	1,498	1,735	86.3	2.40
西 岬	1,106	2,680	1,201	1,479	81.2	2.42
神 戸	1,154	2,990	1,445	1,545	93.5	2.59
富 崎	399	831	379	452	83.8	2.08
豊 房	960	2,418	1,174	1,244	94.4	2.52
館 野	1,508	3,638	1,700	1,938	87.7	2.41
九 重	673	1,723	844	879	96.0	2.56

資料 情報課

(3) 昼間人口の推移

各年 10.1 国勢調査

区分		平成12年	平成17年	平成22年	平成27年
夜 間	人 口 (注1)	51,409	50,527	49,290	47,464
昼 間	人 口 (注2)	54,770	53,473	51,290	48,669
就 業 者, 通 学 者	流入	8,208	7,806	7,138	6,478
	流出	4,847	4,860	5,138	5,273

(注1) 平成12年の夜間人口は、年齢「不詳」を除く。

資料 情報課

(注2) 昼間人口には、労働力状態「不詳」及び、従業地・通学地「不詳」で当地に常住している者を含む。

(4) 県内各市及び安房郡内の世帯数及び人口

平27. 10. 1 国勢調査

市 町 村	世 帯 数	人 口	平成22年人口	増 減	増 減 率
千 葉 県	2,609,132	6,222,666	6,216,289	6,377	0.1
千 葉 市	417,857	971,882	961,749	10,133	1.1
銚 子 市	26,234	64,415	70,210	△ 5,795	△ 8.3
市 川 市	228,845	481,732	473,919	7,813	1.6
船 橋 市	272,432	622,890	609,040	13,850	2.3
館 山 市	20,146	47,464	49,290	△ 1,826	△ 3.7
木 更 津 市	54,920	134,141	129,312	4,829	3.7
松 戸 市	215,627	483,480	484,457	△ 977	△ 0.2
野 田 市	59,712	153,583	155,491	△ 1,908	△ 1.2
茂 原 市	36,026	89,688	93,015	△ 3,327	△ 3.6
成 田 市	55,462	131,190	128,933	2,257	1.8
佐 倉 市	68,696	172,739	172,183	556	0.3
東 金 市	25,114	60,652	61,751	△ 1,099	△ 1.8
旭 市	23,350	66,586	69,058	△ 2,472	△ 3.6
習 志 野 市	72,350	167,909	164,530	3,379	2.1
柏 市	175,691	413,954	404,012	9,942	2.5
勝 浦 市	8,965	19,248	20,788	△ 1,540	△ 7.4
市 原 市	113,518	274,656	280,416	△ 5,760	△ 2.1
流 山 市	70,802	174,373	163,984	10,389	6.3
八 千 代 市	78,358	193,152	189,781	3,371	1.8
我 孫 子 市	54,089	131,606	134,017	△ 2,411	△ 1.8
鴨 川 市	14,453	33,932	35,766	△ 1,834	△ 5.1
鎌 ヶ 谷 市	44,101	108,917	107,853	1,064	1.0
君 津 市	34,447	86,033	89,168	△ 3,135	△ 3.5
富 津 市	17,634	45,601	48,073	△ 2,472	△ 5.1
浦 安 市	74,229	164,024	164,877	△ 853	△ 0.5
四 街 道 市	35,014	89,245	86,726	2,519	2.9
袖 ヶ 浦 市	22,652	60,952	60,355	597	1.0
八 街 市	27,074	70,734	73,212	△ 2,478	△ 3.4
印 西 市	32,590	92,670	88,176	4,494	5.1
白 井 市	22,725	61,674	60,345	1,329	2.2
富 里 市	20,057	49,636	51,087	△ 1,451	△ 2.8
南 房 総 市	15,061	39,033	42,104	△ 3,071	△ 7.3
匝 瑳 市	12,712	37,261	39,814	△ 2,553	△ 6.4
香 取 市	27,294	77,499	82,866	△ 5,367	△ 6.5
山 武 市	19,454	52,222	56,089	△ 3,867	△ 6.9
い す み 市	14,849	38,594	40,962	△ 2,368	△ 5.8
大 網 白 里 市	18,849	49,184	50,113	△ 929	△ 1.9
鋸 南 町	3,327	8,022	8,950	△ 928	△ 10.4

(注) 平成27年10月1日現在の市区町村の境域に基づいて作成したものである。

(5) 県内各市及び安房郡内の年齢構造割合

平27.10.1 国勢調査

市町村	年齢別割合 (%)			平均 年齢 (歳)	従属人口指数 ($\frac{\text{年少人口} + \text{老年人口}}{\text{生産年齢人口}}$)	人口100に対する 男の割合 ($\frac{\text{男}}{\text{総人口}}$)
	0～14歳	15～64	65歳以上			
千葉県	12.4	61.7	25.9	46.0	62.1	49.8
千葉市	12.7	62.4	24.9	45.4	60.3	49.7
銚子市	9.0	57.3	33.7	51.2	74.5	48.1
市川市	11.4	64.8	23.8	45.4	54.3	50.4
船橋市	13.3	63.5	23.1	44.2	57.4	50.0
館山市	11.0	52.1	36.9	51.8	92.1	48.0
木更津市	13.3	60.7	26.1	45.6	64.8	50.3
松戸市	11.8	62.5	25.6	45.9	59.9	49.8
野田市	12.5	59.6	27.9	46.7	67.8	49.8
茂原市	10.9	58.6	30.5	48.9	70.6	49.2
成田市	14.1	64.6	21.2	43.2	54.7	50.3
佐倉市	11.9	59.4	28.7	47.5	68.4	48.9
東金市	11.4	63.0	25.6	46.3	58.7	49.8
旭市	12.2	59.6	28.2	47.8	67.7	49.0
習志野市	13.3	64.3	22.4	43.6	55.4	50.2
柏市	13.0	62.7	24.4	44.9	59.6	49.8
勝浦市	7.4	54.9	37.8	51.9	82.3	51.7
市原市	12.2	61.7	26.1	46.3	62.0	51.4
流山市	14.3	61.6	24.2	44.3	62.4	49.5
八千代市	14.1	61.6	24.3	44.5	62.3	49.3
我孫子市	12.3	59.1	28.7	47.2	69.3	49.1
鴨川市	10.4	53.2	36.4	51.5	88.0	47.4
鎌ヶ谷市	12.7	60.4	26.9	46.0	65.6	49.1
君津市	11.5	60.0	28.5	47.7	66.6	50.7
富津市	9.4	56.1	34.5	51.2	78.2	50.4
浦安市	14.3	69.8	15.9	40.5	43.3	49.4
四街道市	13.4	58.4	28.2	46.3	71.2	49.4
袖ヶ浦市	13.6	61.5	24.9	45.4	62.7	50.3
八街市	11.0	63.2	25.7	46.9	58.2	50.3
印西市	15.0	64.5	20.5	43.5	55.0	49.4
白井市	15.7	60.9	23.4	44.1	64.2	49.7
富里市	12.0	63.4	24.7	45.8	57.8	50.7
南房総市	9.2	47.6	43.1	55.7	109.9	47.5
匝瑳市	11.1	57.0	31.9	50.1	75.5	48.8
香取市	10.3	56.6	33.1	50.8	76.7	49.2
山武市	10.0	59.1	30.9	49.8	69.3	49.6
いすみ市	9.6	52.4	38.1	53.0	91.0	48.5
大網白里市	11.5	60.1	28.4	48.1	66.4	49.3
鋸南町	8.1	48.4	43.6	56.0	106.6	47.8

(6) 地区別人口の推移

各年10.1 国勢調査

年次	総数	館山	北条	那古	船形	西岬
大正 9年	45,657	8,374	7,826	4,445	5,560	4,193
14	47,110	8,046	8,911	4,335	6,201	4,470
昭和 5年	48,145	9,184	9,651	4,298	5,730	4,438
10	49,167	┌────────── 20,547 ─────────┐		4,212	5,737	4,369
15	46,542	┌────────── 28,591 ─────────┐		┌──────────┐		4,023
22	58,908	┌────────── 36,599 ─────────┐		┌──────────┐		4,880
25	59,424	11,111	13,715	5,124	7,341	4,924
30	59,416	11,692	14,352	5,254	7,299	4,542
35	57,643	11,650	14,677	5,092	6,853	4,198
40	55,866	12,211	14,775	4,771	6,331	3,934
45	55,236	12,810	15,152	4,739	5,943	3,824
50	56,139	13,730	15,433	4,785	5,845	3,711
55	56,257	14,349	15,146	4,999	5,470	3,595
60	56,035	14,490	14,349	5,354	5,219	3,507
平成 2年	54,575	14,559	13,547	5,321	4,733	3,354
7	52,880	14,045	12,858	5,267	4,392	3,224
12	51,412	13,351	12,629	5,318	4,095	3,071
17	50,527	13,073	12,665	5,313	3,823	2,988
22	49,290	12,257	13,024	5,435	3,554	2,884
27	47,464	11,699	12,908	5,344	3,233	2,680

(続)

年次	神戸	富崎	豊房	館野	九重
大正 9年	3,287	2,686	4,123	2,779	2,384
14	3,384	2,809	4,012	2,640	2,302
昭和 5年	3,282	2,792	3,912	2,591	2,267
10	3,201	2,656	3,687	2,481	2,277
15	3,092	2,687	3,530	2,420	2,199
22	4,120	3,149	4,495	3,037	2,628
25	4,021	3,072	4,484	2,942	2,690
30	3,599	3,109	4,218	2,809	2,542
35	3,354	2,822	3,934	2,660	2,403
40	3,074	2,558	3,559	2,492	2,161
45	3,065	2,247	3,118	2,359	1,979
50	3,058	2,118	2,969	2,575	1,915
55	3,109	2,006	2,967	2,745	1,871
60	3,335	1,910	2,943	3,052	1,876
平成 2年	3,308	1,706	2,844	3,317	1,886
7	3,309	1,475	2,809	3,562	1,939
12	3,305	1,256	2,755	3,725	1,907
17	3,159	1,056	2,726	3,850	1,874
22	3,082	954	2,635	3,661	1,804
27	2,990	831	2,418	3,638	1,723

(注) 昭和25年以前については、現市域に組み替えた数である。

資料 情報課

(7) 年齢別人口の推移

年齢	平成7年			平成12年			平成17年		
	総数	男	女	総数	男	女	総数	男	女
総 数	52,880	25,211	27,669	51,412	24,552	26,860	50,527	24,160	26,367
0～4歳	2,193	1,118	1,075	2,055	1,082	973	2,001	995	1,006
5～9	2,534	1,283	1,251	2,215	1,109	1,106	2,090	1,090	1,000
10～14	3,045	1,559	1,486	2,554	1,290	1,264	2,172	1,112	1,060
15～19	3,164	1,611	1,553	2,513	1,346	1,167	2,107	1,118	989
20～24	2,399	1,256	1,143	2,078	1,108	970	1,681	868	813
25～29	2,597	1,338	1,259	2,905	1,496	1,409	2,636	1,354	1,282
30～34	2,639	1,271	1,368	2,675	1,356	1,319	3,181	1,637	1,544
35～39	2,874	1,463	1,411	2,640	1,319	1,321	2,651	1,339	1,312
40～44	3,826	1,903	1,923	2,863	1,445	1,418	2,632	1,326	1,306
45～49	4,695	2,384	2,311	3,744	1,850	1,894	2,818	1,424	1,394
50～54	3,864	1,862	2,002	4,657	2,338	2,319	3,720	1,838	1,882
55～59	3,528	1,652	1,876	3,836	1,811	2,025	4,666	2,292	2,374
60～64	3,745	1,806	1,939	3,561	1,681	1,880	4,000	1,910	2,090
65～69	3,698	1,630	2,068	3,664	1,734	1,930	3,561	1,680	1,881
70～74	3,029	1,229	1,800	3,467	1,474	1,993	3,426	1,587	1,839
75～79	2,310	924	1,386	2,659	1,011	1,648	3,061	1,229	1,832
80歳以上	2,723	917	1,806	3,323	1,099	2,224	4,124	1,361	2,763
不 詳	17	5	12	3	3	-	-	-	-

各年10.1 国勢調査

平成22年			平成27年			対10年 (平成17年～平成27年)		対20年 (平成7年～平成27年)	
総数	男	女	総数	男	女	増減	増減率	増減	増減率
49,290	23,574	25,716	47,464	22,775	24,689	△ 3,063	△ 6.1	△ 5,416	△ 10.2
1,812	951	861	1,553	813	740	△ 448	△ 22.4	△ 640	△ 29.2
1,967	1,013	954	1,730	906	824	△ 360	△ 17.2	△ 804	△ 31.7
2,082	1,081	1,001	1,922	982	940	△ 250	△ 11.5	△ 1,123	△ 36.9
1,850	962	888	1,856	1,009	847	△ 251	△ 11.9	△ 1,308	△ 41.3
1,312	674	638	1,291	654	637	△ 390	△ 23.2	△ 1,108	△ 46.2
2,065	1,071	994	1,617	864	753	△ 1,019	△ 38.7	△ 980	△ 37.7
2,709	1,361	1,348	2,107	1,049	1,058	△ 1,074	△ 33.8	△ 532	△ 20.2
3,181	1,636	1,545	2,660	1,311	1,349	9	0.3	△ 214	△ 7.4
2,736	1,396	1,340	3,141	1,577	1,564	509	19.3	△ 685	△ 17.9
2,648	1,337	1,311	2,747	1,403	1,344	△ 71	△ 2.5	△ 1,948	△ 41.5
2,847	1,456	1,391	2,608	1,286	1,322	△ 1,112	△ 29.9	△ 1,256	△ 32.5
3,768	1,786	1,982	2,792	1,405	1,387	△ 1,874	△ 40.2	△ 736	△ 20.9
4,827	2,386	2,441	3,821	1,828	1,993	△ 179	△ 4.5	76	2.0
4,002	1,918	2,084	4,864	2,408	2,456	1,303	36.6	1,166	31.5
3,401	1,553	1,848	3,852	1,819	2,033	426	12.4	823	27.2
3,093	1,349	1,744	3,063	1,362	1,701	2	0.1	753	32.6
4,979	1,636	3,343	5,707	2,000	3,707	1,583	38.4	2,984	109.6
11	8	3	133	99	34	133	-	116	-

資料 情報課

(8) 年齢, 男女別人口

平27. 10. 1 国勢調査

年齢	総数	男	女	年齢	総数	男	女
総数	47,464	22,775	24,689	55～59	2,792	1,405	1,387
0～4歳	1,553	813	740	55	543	258	285
0	273	152	121	56	544	301	243
1	299	158	141	57	576	282	294
2	315	169	146	58	520	259	261
3	319	152	167	59	609	305	304
4	347	182	165	60～64	3,821	1,828	1,993
5～9	1,730	906	824	60	660	299	361
5	353	185	168	61	693	332	361
6	333	179	154	62	756	355	401
7	337	159	178	63	814	401	413
8	368	202	166	64	898	441	457
9	339	181	158	65～69	4,864	2,408	2,456
10～14	1,922	982	940	65	940	454	486
10	393	190	203	66	1,110	561	549
11	374	187	187	67	1,108	533	575
12	366	182	184	68	1,031	522	509
13	412	226	186	69	675	338	337
14	377	197	180	70～74	3,852	1,819	2,033
15～19	1,856	1,009	847	70	701	337	364
15	424	235	189	71	851	400	451
16	466	264	202	72	769	370	399
17	432	235	197	73	801	368	433
18	302	156	146	74	730	344	386
19	232	119	113	75～79	3,063	1,362	1,701
20～24	1,291	654	637	75	690	341	349
20	218	100	118	76	571	252	319
21	216	102	114	77	571	255	316
22	271	144	127	78	580	253	327
23	282	150	132	79	651	261	390
24	304	158	146	80～84	2,626	1,083	1,543
25～29	1,617	864	753	80	577	260	317
25	282	146	136	81	545	225	320
26	297	154	143	82	555	233	322
27	351	190	161	83	498	198	300
28	350	195	155	84	451	167	284
29	337	179	158	85～89	1,889	616	1,273
30～34	2,107	1,049	1,058	85	463	155	308
30	387	191	196	86	379	132	247
31	433	217	216	87	358	132	226
32	431	221	210	88	339	105	234
33	424	207	217	89	350	92	258
34	432	213	219	90～94	910	241	669
35～39	2,660	1,311	1,349	90	271	84	187
35	432	222	210	91	222	66	156
36	557	271	286	92	196	46	150
37	529	257	272	93	124	31	93
38	547	273	274	94	97	14	83
39	595	288	307	95～99	244	55	189
40～44	3,141	1,577	1,564	95	86	21	65
40	613	303	310	96	54	14	40
41	628	311	317	97	45	7	38
42	652	339	313	98	26	5	21
43	643	307	336	99	33	8	25
44	605	317	288	100歳以上	38	5	33
45～49	2,747	1,403	1,344	不詳	133	99	34
45	588	321	267	(再掲)			
46	582	305	277	15歳未満	5,205	2,701	2,504
47	592	301	291	15～64歳	24,640	12,386	12,254
48	563	275	288	65歳以上	17,486	7,589	9,897
49	422	201	221	年齢別割合(%)			
50～54	2,608	1,286	1,322	15歳未満	11.0	11.9	10.2
50	563	295	268	15～64歳	52.1	54.6	49.7
51	529	246	283	65歳以上	36.9	33.5	40.1
52	513	252	261	平均年齢	51.8	49.7	53.8
53	476	251	225				
54	527	242	285				

(9) 配偶関係, 年齢, 男女別15歳以上人口

平 27.10.1 国勢調査

年齢	15歳以上 (注)			男				女			
	総数	男	女	未婚	有配偶	死別	離別	未婚	有配偶	死別	離別
総 数	42,126	19,975	22,151	5,700	12,135	890	1,019	3,909	12,097	4,370	1,623
15～19	1,856	1,009	847	1,005	2	-	-	843	2	-	-
20～24	1,291	654	637	572	56	1	4	532	87	1	11
25～29	1,617	864	753	629	211	1	3	413	303	-	26
30～34	2,107	1,049	1,058	496	496	-	29	356	612	3	80
35～39	2,660	1,311	1,349	500	747	2	45	327	901	3	108
40～44	3,141	1,577	1,564	494	976	4	78	331	1,051	12	160
45～49	2,747	1,403	1,344	432	846	9	96	202	919	26	189
50～54	2,608	1,286	1,322	330	825	7	105	155	935	39	179
55～59	2,792	1,405	1,387	315	948	25	105	119	1,040	65	155
60～64	3,821	1,828	1,993	324	1,291	45	153	161	1,451	167	205
65～69	4,864	2,408	2,456	323	1,788	105	177	157	1,772	328	194
70～74	3,852	1,819	2,033	153	1,448	104	102	109	1,301	483	127
75～79	3,063	1,362	1,701	80	1,069	139	67	71	864	672	84
80～84	2,626	1,083	1,543	28	844	170	34	60	539	887	47
85歳以上	3,081	917	2,164	19	588	278	21	73	320	1,684	58

(注) 配偶関係「不詳」を含む。

資料 情報課

(10) 産業(大分類)別就業者数

各年10.1 国勢調査

産業分類	平成7年	平成12年	平成17年	平成22年	平成27年
総 数 (人)	26,506	25,214	24,175	22,968	21,863
第 一 次 産 業	3,175	2,730	2,372	1,777	1,682
農 業	2,821	2,435	2,166	1,588	1,528
林 業	6	8	6	23	12
漁 業	348	287	200	166	142
第 二 次 産 業	5,395	4,992	4,307	3,733	2,998
鉱業, 採石業, 砂利採取業	42	22	13	13	5
建 設 業	2,545	2,346	1,973	1,792	1,702
製 造 業	2,808	2,624	2,321	1,928	1,291
第 三 次 産 業	17,924	17,420	17,284	17,193	16,843
電気・ガス・熱供給・水道業	157	150	118	123	106
情 報 通 信 業	1,595	1,374	177	149	143
運 輸 業 , 郵 便 業			927	1,052	870
卸 売 業 , 小 売 業	6,250	5,985	4,443	4,116	3,655
金 融 業 , 保 険 業	673	640	522	504	468
不動産業, 物品賃貸業	193	170	217	293	286
学 術 研 究 , 専 門 ・ 技 術 サービス業	477	466
宿泊業, 飲食サービス業			2,110	2,283	2,092
生活関連サービス業, 娯楽業	1,059	973
教 育 , 学 習 支 援 業			1,119	1,085	1,071
医 療 , 福 祉	7,211	7,195	2,479	2,963	3,507
複 合 サービス業			354	231	323
サ ー ビ ス 業 (他に分類されないもの)			2,841	1,135	1,207
公務(他に分類されるものを除く)	1,845	1,906	1,977	1,723	1,676
分 類 不 能 の 産 業	12	72	212	265	340

(注1) 平成12年以前の飲食店は, 卸売・小売業に含まれる。

資料 情報課

(注2) 平成17年の郵便業は, 情報通信業に含まれる。

(注3) 平成17年の物品賃貸業は, サービス業(他に分類されないもの)に含まれる。

(11) 産業別就業者構成比

各年10.1 国勢調査

産 業 分 類	平成7年	平成12年	平成17年	平成22年	平成27年
第 一 次 産 業	12.0	10.9	9.9	7.8	7.8
第 二 次 産 業	20.4	19.8	18.0	16.5	13.9
第 三 次 産 業	67.6	69.3	72.1	75.7	78.3

資料 情報課

(12) 労働力状態

各年10.1 国勢調査

年 次	区分	総人口(人)	15歳以上人口(人)	就業者(人)	完全失業者(人)	非労働力人口(人)
昭和60年	総数	56,035	44,338	26,828	786	16,698
	男	26,848	20,842	15,775	579	4,484
	女	29,187	23,496	11,053	207	12,214
平成2年	総数	54,575	45,025	26,773	642	17,594
	男	26,030	21,135	15,527	430	5,171
	女	28,545	23,890	11,246	212	12,423
7	総数	52,880	45,091	26,506	986	17,520
	男	25,211	21,246	15,424	655	5,124
	女	27,669	23,845	11,082	331	12,396
12	総数	51,412	44,585	25,214	1,119	18,048
	男	24,552	21,068	14,462	763	5,711
	女	26,860	23,517	10,752	356	12,337
17	総数	50,527	44,264	24,175	1,278	18,366
	男	24,160	20,963	13,669	899	6,079
	女	26,367	23,301	10,506	379	12,287
22	総数	49,290	43,418	22,968	1,290	18,725
	男	23,574	20,521	12,870	921	6,477
	女	25,716	22,897	10,098	369	12,248
27	総数	47,464	42,126	21,863	940	18,722
	男	22,775	19,975	11,932	635	7,058
	女	24,689	22,151	9,931	305	11,664

資料 情報課

24 II 人口

(13) 産業, 年齢(5歳階級), 男女別 15歳以上就業者数(総数)

総数 (男女別)	総数									
	総数	A 農業, 林業	B 漁業	C 鉱業, 採 石業, 砂 利採取業	D 建設業	E 製造業	F 電気・ガ ス・熱供 給・水道 業	G 情報通信 業	H 運輸業, 郵便業	I 卸売業, 小売業
総数(人)	21,863	1,540	142	5	1,702	1,291	106	143	870	3,655
15～19歳	200	2	2	-	21	10	1	-	3	43
20～24	944	17	4	-	45	53	6	2	27	165
25～29	1,288	21	5	-	58	61	6	9	43	203
30～34	1,655	41	16	1	105	72	6	8	51	292
35～39	2,128	65	8	-	161	136	17	14	69	388
40～44	2,594	79	9	2	230	159	15	22	109	443
45～49	2,265	64	9	-	181	165	16	15	94	361
50～54	2,105	72	5	-	159	135	13	12	112	351
55～59	2,193	102	10	1	193	118	11	25	147	334
60～64	2,373	200	8	1	226	128	9	20	97	418
65～69	2,114	293	23	-	193	139	4	12	83	329
70～74	1,054	236	21	-	87	65	1	3	31	168
75～79	534	171	13	-	30	32	1	1	4	80
80～84	294	119	5	-	10	12	-	-	-	61
85歳以上	122	58	4	-	3	6	-	-	-	19
男	11,932	863	124	4	1,444	874	98	98	782	1,646
15～19歳	120	2	2	-	21	6	1	-	3	21
20～24	505	16	4	-	43	36	6	-	25	75
25～29	741	16	5	-	50	45	6	4	42	116
30～34	915	28	15	-	86	49	5	3	40	132
35～39	1,154	40	8	-	131	104	17	7	61	173
40～44	1,406	46	8	2	203	108	13	19	92	192
45～49	1,222	39	9	-	151	115	14	8	86	158
50～54	1,094	44	4	-	129	85	12	8	100	136
55～59	1,199	49	8	1	166	77	10	19	139	129
60～64	1,285	99	6	1	200	80	8	18	88	179
65～69	1,155	165	18	-	158	91	4	9	73	162
70～74	588	130	18	-	71	44	1	2	29	86
75～79	310	93	11	-	23	20	1	1	4	45
80～84	178	70	4	-	10	10	-	-	-	34
85歳以上	60	26	4	-	2	4	-	-	-	8
女	9,931	677	18	1	258	417	8	45	88	2,009
15～19歳	80	-	-	-	-	4	-	-	-	22
20～24	439	1	-	-	2	17	-	2	2	90
25～29	547	5	-	-	8	16	-	5	1	87
30～34	740	13	1	1	19	23	1	5	11	160
35～39	974	25	-	-	30	32	-	7	8	215
40～44	1,188	33	1	-	27	51	2	3	17	251
45～49	1,043	25	-	-	30	50	2	7	8	203
50～54	1,011	28	1	-	30	50	1	4	12	215
55～59	994	53	2	-	27	41	1	6	8	205
60～64	1,088	101	2	-	26	48	1	2	9	239
65～69	959	128	5	-	35	48	-	3	10	167
70～74	466	106	3	-	16	21	-	1	2	82
75～79	224	78	2	-	7	12	-	-	-	35
80～84	116	49	1	-	-	2	-	-	-	27
85歳以上	62	32	-	-	1	2	-	-	-	11

総 数										
J 金融業, 保険業	K 不動産業, 物品 賃貸業	L 学術研究, 専 門・技術サービス業	M 宿泊業, 飲食サービス業	N 生活関連サービス業, 娯楽業	O 教育, 学 習支援業	P 医療, 福祉	Q 複合サービス業	R サービス業 (他に分類されないもの)	S 公務 (他に分類されるものを除く)	T 分類不能の産業
468	286	466	2,092	973	1,071	3,507	323	1,207	1,676	340
2	-	-	51	7	4	17	2	6	24	5
18	9	13	92	54	41	206	19	29	124	20
31	10	13	96	38	96	282	28	39	218	31
39	11	14	121	66	82	387	32	57	219	35
40	24	48	184	97	83	443	34	96	203	18
60	31	55	229	109	117	461	51	130	245	38
63	25	59	204	89	114	408	42	117	209	30
70	19	44	180	84	167	346	32	116	150	38
56	32	68	201	99	183	294	31	139	119	30
42	38	73	240	106	101	328	42	184	83	29
29	48	41	267	110	53	234	7	179	49	21
12	10	18	147	58	19	66	-	71	24	17
5	15	10	50	35	6	18	3	33	8	19
-	8	7	25	14	5	11	-	7	1	9
1	6	3	5	7	-	6	-	4	-	-
185	172	320	798	433	512	1,052	202	800	1,319	206
-	-	-	24	3	1	6	-	4	22	4
6	4	6	31	20	18	65	11	22	106	11
13	7	7	34	22	50	88	17	31	168	20
18	5	6	50	35	50	135	19	43	175	21
14	17	31	73	44	35	133	17	65	171	13
18	21	34	97	44	39	152	29	83	181	25
19	15	38	83	43	42	103	27	83	175	14
26	8	29	67	39	81	75	23	74	131	23
25	19	51	71	44	89	80	23	89	92	18
24	21	59	83	46	61	95	29	115	57	16
12	34	32	89	42	32	65	4	126	24	15
7	6	10	58	25	9	34	-	37	11	10
2	9	9	23	14	3	13	3	21	5	10
-	3	5	13	10	2	6	-	4	1	6
1	3	3	2	2	-	2	-	3	-	-
283	114	146	1,294	540	559	2,455	121	407	357	134
2	-	-	27	4	3	11	2	2	2	1
12	5	7	61	34	23	141	8	7	18	9
18	3	6	62	16	46	194	11	8	50	11
21	6	8	71	31	32	252	13	14	44	14
26	7	17	111	53	48	310	17	31	32	5
42	10	21	132	65	78	309	22	47	64	13
44	10	21	121	46	72	305	15	34	34	16
44	11	15	113	45	86	271	9	42	19	15
31	13	17	130	55	94	214	8	50	27	12
18	17	14	157	60	40	233	13	69	26	13
17	14	9	178	68	21	169	3	53	25	6
5	4	8	89	33	10	32	-	34	13	7
3	6	1	27	21	3	5	-	12	3	9
-	5	2	12	4	3	5	-	3	-	3
-	3	-	3	5	-	4	-	1	-	-

26 II 人口

(13) 産業, 年齢(5歳階級), 男女別 15歳以上就業者数(雇用者)

総数 (男女別)	雇用者(役員を含む)									
	総数	A 農業, 林業	B 漁業	C 鉱業, 採 石業, 砂 利採取業	D 建設業	E 製造業	F 電気・ガ ス・熱供 給・水道 業	G 情報通信 業	H 運輸業, 郵便業	I 卸売業, 小売業
総数(人)	17,579	283	70	5	1,233	1,116	106	121	845	3,142
15～19歳	191	1	2	-	18	9	1	-	3	43
20～24	908	11	4	-	44	51	6	2	27	164
25～29	1,210	10	3	-	46	54	6	9	43	193
30～34	1,523	23	15	1	89	65	6	6	51	281
35～39	1,928	29	8	-	138	124	17	10	68	358
40～44	2,271	29	6	2	179	144	15	19	108	401
45～49	1,972	27	8	-	137	149	16	13	90	327
50～54	1,789	21	3	-	109	122	13	10	110	319
55～59	1,845	33	6	1	140	106	11	22	145	305
60～64	1,791	40	1	1	148	112	9	17	91	340
65～69	1,365	34	5	-	113	109	4	10	77	236
70～74	497	15	4	-	43	43	1	2	28	103
75～79	190	6	5	-	20	20	1	1	4	40
80～84	67	4	-	-	7	4	-	-	-	19
85歳以上	32	-	-	-	2	4	-	-	-	13
男	9,381	144	64	4	1,030	761	98	83	761	1,365
15～19歳	111	1	2	-	18	5	1	-	3	21
20～24	484	11	4	-	42	36	6	-	25	75
25～29	690	6	3	-	40	40	6	4	42	112
30～34	828	15	14	-	74	43	5	2	40	125
35～39	1,021	16	8	-	110	96	17	5	61	153
40～44	1,199	13	5	2	155	98	13	16	91	169
45～49	1,051	16	8	-	112	106	14	7	82	138
50～54	907	8	3	-	87	77	12	7	100	119
55～59	991	12	4	1	117	71	10	16	137	111
60～64	929	17	-	1	129	70	8	17	82	134
65～69	732	15	5	-	91	73	4	7	68	118
70～74	265	8	4	-	33	27	1	1	26	53
75～79	113	4	4	-	13	12	1	1	4	23
80～84	46	2	-	-	7	4	-	-	-	11
85歳以上	14	-	-	-	2	3	-	-	-	3
女	8,198	139	6	1	203	355	8	38	84	1,777
15～19歳	80	-	-	-	-	4	-	-	-	22
20～24	424	-	-	-	2	15	-	2	2	89
25～29	520	4	-	-	6	14	-	5	1	81
30～34	695	8	1	1	15	22	1	4	11	156
35～39	907	13	-	-	28	28	-	5	7	205
40～44	1,072	16	1	-	24	46	2	3	17	232
45～49	921	11	-	-	25	43	2	6	8	189
50～54	882	13	-	-	22	45	1	3	10	200
55～59	854	21	2	-	23	35	1	6	8	194
60～64	862	23	1	-	19	42	1	-	9	206
65～69	633	19	-	-	22	36	-	3	9	118
70～74	232	7	-	-	10	16	-	1	2	50
75～79	77	2	1	-	7	8	-	-	-	17
80～84	21	2	-	-	-	-	-	-	-	8
85歳以上	18	-	-	-	-	1	-	-	-	10

雇用者(役員を含む)										
J 金融業, 保険業	K 不動産業, 物品 賃貸業	L 学術研究, 専門・技術 サービス業	M 宿泊業, 飲食サービス業	N 生活関連サービス業, 娯楽業	O 教育, 学習支援業	P 医療, 福祉	Q 複合サービス業	R サービス業 (他に分類されないもの)	S 公務 (他に分類されるものを除く)	T 分類不能の産業
428	223	324	1,593	636	978	3,358	323	1,012	1,676	107
2	-	-	50	7	4	17	2	6	24	2
17	9	12	87	49	40	205	19	27	124	10
31	10	12	91	34	95	281	28	37	218	9
39	11	11	103	54	80	380	32	45	219	12
39	20	37	158	80	79	437	34	84	203	5
58	23	44	185	77	109	448	51	112	245	16
60	20	49	161	59	103	394	42	98	209	10
64	15	34	141	56	155	322	32	101	150	12
53	26	48	157	63	170	269	31	129	119	11
33	30	45	165	70	91	304	42	158	83	11
19	42	23	181	50	40	219	7	141	49	6
8	5	6	75	23	9	57	-	48	24	3
4	7	1	28	8	2	12	3	20	8	-
-	4	2	11	4	1	8	-	2	1	-
1	1	-	-	2	-	5	-	4	-	-
160	133	210	576	294	484	960	202	678	1,319	55
-	-	-	23	3	1	6	-	4	22	1
6	4	5	29	18	18	65	11	20	106	3
13	7	7	33	20	50	88	17	29	168	5
18	5	4	39	30	48	132	19	34	175	6
13	14	23	59	37	33	130	17	56	171	2
17	15	26	70	36	38	142	29	76	181	7
17	11	32	67	26	37	96	27	74	175	6
22	7	22	50	25	79	59	23	68	131	8
24	13	35	56	30	86	64	23	82	92	7
18	18	35	49	28	56	81	29	95	57	5
6	30	16	58	21	29	58	4	102	24	3
4	1	3	25	12	6	27	-	21	11	2
1	5	-	11	4	2	7	3	13	5	-
-	3	2	7	3	1	4	-	1	1	-
1	-	-	-	1	-	1	-	3	-	-
268	90	114	1,017	342	494	2,398	121	334	357	52
2	-	-	27	4	3	11	2	2	2	1
11	5	7	58	31	22	140	8	7	18	7
18	3	5	58	14	45	193	11	8	50	4
21	6	7	64	24	32	248	13	11	44	6
26	6	14	99	43	46	307	17	28	32	3
41	8	18	115	41	71	306	22	36	64	9
43	9	17	94	33	66	298	15	24	34	4
42	8	12	91	31	76	263	9	33	19	4
29	13	13	101	33	84	205	8	47	27	4
15	12	10	116	42	35	223	13	63	26	6
13	12	7	123	29	11	161	3	39	25	3
4	4	3	50	11	3	30	-	27	13	1
3	2	1	17	4	-	5	-	7	3	-
-	1	-	4	1	-	4	-	1	-	-
-	1	-	-	1	-	4	-	1	-	-

(14) 産業、従業上の地位、男女別 15歳以上就業者数

男 女, 従業上の地位	総数	A 農業, 林業	B 漁業	C 鉱業, 採 石業, 砂 利採取業	D 建設業	E 製造業	F 電気・ガ ス・熱供 給・水道 業	G 情報通信 業	H 運輸業, 郵便業	I 卸売業, 小売業
総 数(人)	21,863	1,540	142	5	1,702	1,291	106	143	870	3,655
雇 用 者	16,322	260	61	3	1,032	996	106	97	808	2,763
{ 正規の職員・ 従業員	10,332	94	53	2	848	710	93	72	650	1,205
{ 労働者派遣事業 所の派遣社員	144	-	-	-	3	15	1	2	13	19
{ パート・アルバ イト・その他	5,846	166	8	1	181	271	12	23	145	1,539
役 員	1,257	23	9	2	201	120	-	24	37	379
雇人のある業主	615	96	6	-	96	19	-	2	4	73
雇人のない業主	2,174	622	48	-	275	110	-	18	16	255
家族従業者	1,227	538	18	-	93	28	-	2	2	176
家庭内職者 従業上の地位 「不詳」	24 244	- 1	- -	- -	- 5	16 2	- -	- -	- 3	- 9
男	11,932	863	124	4	1,444	874	98	98	782	1,646
雇 用 者	8,525	130	57	3	887	672	98	63	729	1,125
{ 正規の職員・ 従業員	6,869	74	51	2	751	565	88	58	616	811
{ 労働者派遣事業 所の派遣社員	75	-	-	-	2	12	1	2	13	5
{ パート・アルバ イト・その他	1,581	56	6	1	134	95	9	3	100	309
役 員	856	14	7	1	143	89	-	20	32	240
雇人のある業主	501	87	6	-	95	16	-	2	4	59
雇人のない業主	1,624	525	48	-	273	86	-	13	14	173
家族従業者	268	106	6	-	41	8	-	-	1	45
家庭内職者 従業上の地位 「不詳」	1 157	- 1	- -	- -	- 5	1 2	- -	- -	- 2	- 4
女	9,931	677	18	1	258	417	8	45	88	2,009
雇 用 者	7,797	130	4	-	145	324	8	34	79	1,638
{ 正規の職員・ 従業員	3,463	20	2	-	97	145	5	14	34	394
{ 労働者派遣事業 所の派遣社員	69	-	-	-	1	3	-	-	-	14
{ パート・アルバ イト・その他	4,265	110	2	-	47	176	3	20	45	1,230
役 員	401	9	2	1	58	31	-	4	5	139
雇人のある業主	114	9	-	-	1	3	-	-	-	14
雇人のない業主	550	97	-	-	2	24	-	5	2	82
家族従業者	959	432	12	-	52	20	-	2	1	131
家庭内職者 従業上の地位 「不詳」	23 87	- -	- -	- -	- -	15 -	- -	- -	- 1	- 5

J 金融業, 保険業	K 不動産業, 物品 賃貸業	L 学術研究, 専門・技術 サービス業	M 宿泊業, 飲食サービス業	N 生活関連 サービス業, 娯楽 業	O 教育, 学 習支援業	P 医療, 福祉	Q 複合サー ビス業	R サービス 業 (他に分 類されな いもの)	S 公務 (他に分 類される ものを除 く)	T 分類不能 の産業
468	286	466	2,092	973	1,071	3,507	323	1,207	1,676	340
405	164	291	1,502	592	967	3,272	318	908	1,676	101
297	99	237	492	288	717	2,260	214	506	1,446	49
8	6	4	15	5	7	22	1	16	5	2
100	59	50	995	299	243	990	103	386	225	50
23	59	33	91	44	11	86	5	104	-	6
7	8	33	120	63	17	45	-	25	-	1
25	44	79	214	177	67	57	-	138	-	29
8	10	29	155	94	7	36	-	23	-	8
-	-	-	-	2	-	-	-	6	-	-
-	1	1	10	1	2	11	-	3	-	195
185	172	320	798	433	512	1,052	202	800	1,319	206
141	93	183	525	265	476	913	197	597	1,319	52
123	63	162	318	189	382	766	153	413	1,253	31
2	4	3	5	1	5	8	1	9	1	1
16	26	18	202	75	89	139	43	175	65	20
19	40	27	51	29	8	47	5	81	-	3
5	6	33	79	40	8	38	-	23	-	-
19	29	70	114	84	19	44	-	90	-	23
1	3	6	23	15	1	4	-	7	-	1
-	-	-	-	-	-	-	-	-	-	-
-	1	1	6	-	-	6	-	2	-	127
283	114	146	1,294	540	559	2,455	121	407	357	134
264	71	108	977	327	491	2,359	121	311	357	49
174	36	75	174	99	335	1,494	61	93	193	18
6	2	1	10	4	2	14	-	7	4	1
84	33	32	793	224	154	851	60	211	160	30
4	19	6	40	15	3	39	-	23	-	3
2	2	-	41	23	9	7	-	2	-	1
6	15	9	100	93	48	13	-	48	-	6
7	7	23	132	79	6	32	-	16	-	7
-	-	-	-	2	-	-	-	6	-	-
-	-	-	4	1	2	5	-	1	-	68

(15) 世帯の経済構成別 一般世帯数, 一般世帯人員, 就業者数及び
1世帯当たり人員

平27.10.1 国勢調査

世帯の経済構成	一般世帯数 (世帯)	一般世帯 人員(人)	就業者 (人)	1世帯当り 人 員
総 数	20,064	45,470	21,556	2.266
I 農 林 漁 業 就 業 者 世 帯	607	1,449	1,010	2.387
(1) 農林漁業・業主世帯	473	1,154	843	2.440
(2) 農林漁業・雇用者世帯	134	295	167	2.201
II 農林漁業・非農林漁業就業者混合世帯	495	1,819	1,354	3.675
(3) 農林漁業・業主混合世帯	256	966	754	3.773
(4) 農林漁業・雇用者混合世帯	67	239	148	3.567
(5) 非農林漁業・業主混合世帯	29	102	81	3.517
(6) 非農林漁業・雇用者混合世帯	143	512	371	3.580
III 非 農 林 漁 業 就 業 者 世 帯	11,837	30,998	18,806	2.619
(7) 非農林漁業・業主世帯	1,188	2,595	1,731	2.184
(8) 非農林漁業・雇用者世帯	9,904	25,831	15,213	2.608
(9) 非農林漁業・業主・雇用者世帯 (世帯の主な就業者が業主)	554	1,917	1,391	3.460
(10) 非農林漁業・業主・雇用者世帯 (世帯の主な就業者が雇用者)	191	655	471	3.429
IV 非 就 業 者 世 帯	6,859	10,660	8	1.554
V 分 類 不 能 の 世 帯	266	544	378	2.045

資料 情報課

(16) 常住地による従業地・通学地, 15歳以上就業者数及び15歳以上通学者数 平27.10.1国勢調査

従業地・通学地		総数	館山	北条	那古	船形	西岬	神戸	富崎	豊房	館野	九重
15歳以上就業者	総数	21,863	5,237	6,102	2,646	1,414	1,096	1,373	307	1,116	1,781	791
	自宅で従業	3,697	559	899	383	209	362	455	73	264	323	170
	自宅外の自市区町村で従業	13,151	3,650	3,794	1,466	784	566	721	169	604	1,006	391
	県内他市区町村で従業	4,497	891	1,280	696	387	136	174	60	225	427	221
	他県で従業	271	75	64	37	20	25	11	2	13	17	7
	従業市区町村「不詳・外国」	31	4	5	12	1	0	3	1	2	1	2
	従業地「不詳」	216	58	60	52	13	7	9	2	8	7	0
15歳以上通学者数	総数	1,710	450	512	172	109	60	98	12	81	156	60
	自市区町村へ通学	1,248	342	365	122	70	47	79	9	58	120	36
	県内他市区町村へ通学	387	90	125	38	35	10	15	3	19	30	22
	他県へ通学	61	15	20	9	3	2	3	0	2	5	2
	通学地区町村「不詳」	4	0	0	1	0	0	1	0	2	0	0
	通学地「不詳」	10	3	2	2	1	1	0	0	0	1	0

資料 情報課

(17) 世帯の家族類型別 一般世帯数及び一般世帯人員

世 帯	総数 (注1)	親 族 の							
		総数	核 家 族 世 帯					総数	夫婦と 両親か ら成る 世帯
			総数	夫婦の みの世 帯	夫婦と 子供か ら成る 世帯	男親と 子供か ら成る 世帯	女親と 子供か ら成る 世帯		
一 般 世 帯 数	20,064	13,313	11,050	4,984	4,129	267	1,670	2,263	125
一 般 世 帯 人 員	45,470	38,451	29,097	9,968	14,717	585	3,827	9,354	500
(再掲)									
6歳未満世帯員のいる一般世帯									
世 帯 数	1,438	1,430	1,153	-	1,049	1	103	277	-
世 帯 人 員	5,996	5,957	4,398	-	4,090	3	305	1,559	-
6 歳 未 満 世 帯 人 員	1,896	1,887	1,534	-	1,405	2	127	353	-
18歳未満世帯員のいる一般世帯									
世 帯 数	3,704	3,673	2,775	-	2,345	37	393	898	-
世 帯 人 員	14,918	14,825	10,208	-	9,024	92	1,092	4,617	-
18 歳 未 満 世 帯 人 員	6,305	6,267	4,821	-	4,125	52	644	1,446	-
3 世 代 世 帯									
世 帯 数	1,364	1,356	-	-	-	-	-	1,356	-
世 帯 人 員	6,629	6,584	-	-	-	-	-	6,584	-

(注1) 世帯の家族類型「不詳」を含む。

(注2) 夫の親か妻の親か特定できない場合を含む。

平27.10.1 国勢調査

み の 世 帯									非親族 を含む 世帯	単独 世帯
核家族以外の世帯										
夫婦と ひとり親 から成る 世帯	夫婦, 子供と 両親か ら成る 世帯 (注2)	夫婦, 子供と ひとり親 から成る 世帯 (注2)	夫婦と他の 親族(親,子 供を含まな い)から成 る世帯	夫婦,子供 と他の親族 (親を含ま ない)から 成る世帯	夫婦,親と 他の親族 (子供を含 まない)から 成る世帯 (注2)	夫婦,子 供,親と 他の親族 から成る 世帯 (注2)	兄弟姉 妹のみ から成 る世帯	他に分 類され ない親 族世帯		
449	280	514	72	217	57	120	131	298	159	6,580
1,347	1,625	2,343	225	991	295	785	267	976	403	6,580
-	74	58	3	50	11	58	-	23	8	-
-	440	291	16	253	80	389	-	90	39	-
-	95	76	6	54	16	79	-	27	9	-
-	217	252	9	168	15	111	1	125	18	13
-	1,285	1,225	34	777	101	739	2	454	80	13
-	402	414	13	224	28	194	1	170	25	13
-	280	514	-	203	24	120	-	215	8	-
-	1,625	2,343	-	924	152	785	-	755	45	-

資料 情報課

(18) 住宅の建て方別 住宅に住む主世帯数, 主世帯人員及び

1世帯当たり人員

平27.10.1 国勢調査

住宅の建て方	主世帯数	主世帯人員	1世帯当たり人員
総 数	19,611	44,634	2.28
一 戸 建	16,597	39,573	2.38
長 屋 建	433	780	1.80
共 同 住 宅	2,544	4,196	1.65
1・2階	1,864	2,978	1.60
3～5階	591	1,066	1.80
6～10階	48	70	1.46
11階以上	41	82	2.00
そ の 他	37	85	2.30

資料 情報課

(19) 住居の種類・住宅の所有の関係別 一般世帯数,

一般世帯人員及び1世帯当たり人員

平27.10.1 国勢調査

住居の種類 住宅の所有の関係	世帯数	世帯人員	1世帯当たり人員
一 般 世 帯	20,064	45,470	2.27
住宅に住む一般世帯	19,879	45,152	2.27
主世帯	19,611	44,634	2.28
持ち家	14,709	35,541	2.42
公営・都市再生機構・ 公社の借家	228	392	1.72
民営の借家	4,154	7,690	1.85
給与住宅	520	1,011	1.94
間借り	268	518	1.93
住宅以外に住む一般世帯	185	318	1.72

資料 情報課

(20) 住宅の建て方別 住宅に住む 65歳以上世帯員のいる主世帯数,

主世帯人員, 65歳以上世帯人員及び1世帯当たり人員

平27.10.1 国勢調査

住宅の建て方	主世帯数	主世帯人員	65歳以上世帯人員	1世帯当たり人員
総 数	11,150	24,764	16,194	2.22
一 戸 建	10,670	24,065	15,642	2.26
長 屋 建	131	187	150	1.43
共 同 住 宅	341	493	390	1.45
1・2階建	213	300	233	1.41
3～5階建	88	130	107	1.48
6階建以上	40	63	50	1.58
そ の 他	8	19	12	2.38

資料 情報課

(21) 住居の種類・住宅の所有の関係別 65歳以上世帯員のいる一般世帯数,
一般世帯人員, 65歳以上世帯人員及び1世帯当たり人員

平27.10.1 国勢調査

住居の種類 住宅の所有の関係	世帯数	世帯人員	65歳以上世帯人員	1世帯当たり人員
65歳以上世帯員がいる 一般世帯	11,242	24,920	16,311	2.22
住宅に住む一般世帯	11,206	24,851	16,262	2.22
主 世 帯	11,150	24,764	16,194	2.22
持ち家	10,006	22,906	14,837	2.29
公営・都市再生機構・ 公社の借家	125	181	141	1.45
民営の借家	979	1,589	1,164	1.62
給与住宅	40	88	52	2.20
間 借 り	56	87	68	1.55
住宅以外に住む一般世帯	36	69	49	1.92

資料 情報課

(22) 世帯人員, 住宅の所有の関係別 住宅に住む

65歳以上世帯員のいる一般世帯数

平27.10.1 国勢調査

住宅の所有の関係	総 数	世帯人員						
		1人	2	3	4	5	6	7人以上
住宅に住む65歳以上世帯 員のいる一般世帯数	11,206	3,372	4,656	1,735	736	379	218	110
主 世 帯	11,150	3,335	4,646	1,729	733	379	218	110
持ち家	10,006	2,671	4,311	1,641	694	370	212	107
公営・都市再生機構・ 公社の借家	125	80	34	11	-	-	-	-
民営の借家	979	569	288	71	35	9	5	2
給与住宅	40	15	13	6	4	-	1	1
間 借 り	56	37	10	6	3	-	-	-

資料 情報課

(23) 住宅の種類, 住宅の所有の関係別 一般世帯数,
並びに一般世帯人員, 1世帯当たり人員

平27.10.1 国勢調査

住宅の種類 住宅の所有の関係		総数	館山	北条	那古	船形	西岬	神戸	富崎	豊房	館野	九重
一般世帯数		20,064	5,050	5,644	2,258	1,342	1,103	1,142	398	952	1,502	673
住宅 に	世帯数	19,879	5,001	5,588	2,244	1,340	1,075	1,127	396	947	1,492	669
	世帯人員	45,152	10,802	12,440	5,267	3,073	2,472	2,767	810	2,368	3,447	1,706
	1世帯当たり人員	2.27	2.16	2.23	2.35	2.29	2.30	2.46	2.05	2.50	2.31	2.55
住 む 一 般 世 帯	(世帯数内訳)											
	持ち家	14,709	3,209	3,690	1,723	1,105	1,017	1,047	375	882	1,073	588
	公営・都市再 生機構・公社 の借家	228	116	0	30	31	0	0	0	0	51	0
	民営の借家	4,154	1,345	1,656	448	164	42	43	19	57	311	69
	給与住宅	520	252	163	16	21	8	22	1	1	31	5
	間借り	268	79	79	27	19	8	15	1	7	26	7
住宅以外に住む 一般世帯数		185	49	56	14	2	28	15	2	5	10	4

資料 情報課

(24) 夫の年齢(5歳階級), 妻の年齢(5歳階級)別 高齢夫婦世帯数 平27.10.1 国勢調査

夫の年齢 (5歳階級)	総数	妻が 60～64歳	妻が65歳以上						(別掲)妻が 60歳未満
			総数	65～69歳	70～74	75～79	80～84	85歳以上	
総 数	3,293	428	2,865	994	821	570	333	147	1,307
夫が65～69歳	886	340	546	465	69	8	3	1	99
70～74	881	75	806	428	333	37	7	1	16
75～79	681	8	673	92	341	207	29	4	4
80～84	531	5	526	8	72	266	161	19	1
85歳以上	314	-	314	1	6	52	133	122	-
(別 掲)									
夫が60歳未満	1,011	27	8	5	3	-	-	-	976
60～64歳	560	284	65	54	9	1	1	-	211

(注) 当調査における「高齢夫婦世帯」とは、「夫65歳以上, 妻60歳以上の夫婦一組のみの一般世帯」をいう。 資料 情報課

(25) 年齢(5歳階級), 男女別 高齢単身者数 平27.10.1 国勢調査

高齢単身者の男女	総 数	65～69歳	70～74	75～79	80～84	85歳以上	(別掲) 60歳以上
65歳以上の高齢単身者数	3,386	789	683	652	624	638	4,004
男	1,203	433	278	194	153	145	1,543
女	2,183	356	405	458	471	493	2,461

資料 情報課

2 住民基本台帳

(1) 人口の推移

各年12月末現在

年 次	世帯数	人 口			1世帯当たり 人 員
		総数	男	女	
昭和52年	17,658	57,535	27,740	29,795	3.26
53	17,836	57,529	27,776	29,753	3.23
54	17,953	57,460	27,747	29,713	3.20
55	18,078	57,338	27,696	29,642	3.17
56	18,239	57,388	27,718	29,670	3.15
57	18,341	57,268	27,635	29,633	3.12
58	18,501	57,103	27,493	29,610	3.09
59	18,686	56,947	27,448	29,499	3.05
60	18,663	56,657	27,316	29,341	3.04
61	18,779	56,388	27,182	29,206	3.00
62	18,891	56,070	26,990	29,080	2.97
63	19,156	55,945	26,961	28,984	2.92
平成元年	19,321	55,594	26,788	28,806	2.88
2	19,447	55,267	26,592	28,675	2.84
3	19,580	54,849	26,407	28,442	2.80
4	19,734	54,507	26,214	28,293	2.76
5	19,924	54,312	26,129	28,183	2.73
6	20,017	54,047	25,948	28,099	2.70
7	20,116	53,695	25,799	27,896	2.67
8	20,258	53,497	25,749	27,748	2.64
9	20,397	53,201	25,591	27,610	2.61
10	20,474	52,845	25,404	27,441	2.58
11	20,615	52,685	25,352	27,333	2.56
12	20,844	52,473	25,268	27,205	2.52
13	20,935	52,058	25,015	27,043	2.49
14	21,106	51,831	24,980	26,851	2.46
15	21,278	51,535	24,852	26,683	2.42
16	21,502	51,365	24,724	26,641	2.39
17	21,672	51,163	24,631	26,532	2.36
18	21,988	51,020	24,615	26,405	2.32
19	22,149	50,850	24,512	26,338	2.30
20	22,249	50,491	24,322	26,169	2.27
21	22,369	50,271	24,191	26,080	2.25
22	22,418	50,084	24,144	25,940	2.23
23	22,513	49,911	24,045	25,866	2.22
24	22,660	49,808	23,926	25,882	2.20
25	22,622	49,171	23,561	25,610	2.17
26	22,692	48,749	23,362	25,387	2.15
27	22,813	48,397	23,247	25,150	2.12
28	22,960	47,976	23,071	24,905	2.09
29	22,956	47,345	22,814	24,531	2.06
30	22,966	46,775	22,561	24,214	2.04
令和元年	23,057	46,161	22,284	23,877	2.00

(注) 平成24年の住民基本台帳法の改正により、平成24年以降は外国人を含む。

資料 市民課

(2) 人口動態

ア 自然動態

各年1月～12月

年次	出生			死亡			自然動態		
	総数	男	女	総数	男	女	総数	男	女
平成27年	298	158	140	694	339	355	△ 396	△ 181	△ 215
28	284	150	134	720	379	341	△ 436	△ 229	△ 207
29	273	145	128	751	379	372	△ 478	△ 234	△ 244
30	275	136	139	749	391	358	△ 474	△ 255	△ 219
31 令和元年	199	110	89	731	360	371	△ 532	△ 250	△ 282

イ 社会動態

各年1月～12月

年次	転入			転出			社会動態		
	総数	男	女	総数	男	女	総数	男	女
平成27年	1,977	1,129	848	1,933	1,063	870	44	66	△ 22
28	1,917	1,103	814	1,902	1,050	852	15	53	△ 38
29	1,818	1,098	720	1,971	1,121	850	△ 153	△ 23	△ 130
30	1,980	1,177	803	2,076	1,175	901	△ 96	2	△ 98
31 令和元年	1,907	1,108	799	1,989	1,135	854	△ 82	△ 27	△ 55

(注) 外国人を含む。

資料 市民課

転入・転出は、職権記載・職権消除等を含む。

Ⅲ 事 業 所

1 産業(大分類)別, 民営事業所等の推移

経済センサス-活動調査

産業分類	平成24年		平成28年	
	事業所数	従業者数	事業所数	従業者数
全産業(公務を除く, 事業内容等不詳を含む)	3,030	...	2,776	19,351
A~R全産業(S公務を除く)	2,924	20,188	2,776	19,351
A 農 業 , 林 業	17	171	20	230
B 漁 業				
C 鉱業, 砕石業, 砂利採取業	-	-	-	-
D 建設業	289	1,262	250	1,105
E 製造業	134	2,022	115	959
F 電気・ガス・熱供給・水道業	2	64	1	98
G 情報通信業	15	98	18	117
H 運輸業, 郵便業	48	931	41	744
I 卸売業, 小売業	777	5,068	712	4,929
J 金融業, 保険業	54	858	52	618
K 不動産業, 物品賃貸業	125	380	127	377
L 学術研究, 専門・技術サービス業	93	407	88	380
M 宿泊業, 飲食サービス業	593	3,364	566	3,106
N 生活関連サービス業, 娯楽業	301	1,025	280	968
O 教育, 学習支援業	87	420	88	365
P 医療, 福祉	174	2,804	213	3,858
Q 複合サービス業	22	198	20	497
R サービス業(他に分類されないもの)	193	1,116	185	1,000

資料 情報課

2 従業者規模別事業所の構成と推移

経済センサス-活動調査

従事者規模		平成24年		平成28年	
		事業所数	構成比	事業所数	構成比
総 数		2,924	100.0	2,776	100.0
民 営	1~ 4人	1,928	65.9	1,820	65.6
	5~ 9	540	18.5	484	17.4
	10~ 19	257	8.8	264	9.5
	20~ 29	95	3.2	94	3.4
	30人以上	99	3.4	104	3.7
派遣・下請従業者のみ		5	0.2	10	0.4
国・地方公共団体・ 公共事業所	

(注1) 平成24・28年経済センサス-活動調査では, 「国・地方公共団体・公共事業所」は調査対象外。 資料 情報課

(注2) 事業内容等不詳を除く。

3 産業（大分類）別事業所数

平26.7.1 経済センサス-基礎調査

産業分類	総数	館山	北条	那古	船形	西岬	神戸	富崎	豊房	館野	九重
総数	3,025	466	1,404	271	157	125	170	48	91	195	98
A 農業，林業	16	2	2	1	-	-	2	-	3	1	5
B 漁業	3	1	1	-	-	1	-	-	-	-	-
C 鉱業，採石業，砂利採掘業	-	-	-	-	-	-	-	-	-	-	-
D 建設業	277	35	80	39	22	9	29	5	26	16	16
E 製造業	131	29	40	19	11	1	6	1	7	11	6
F 電気・ガス・熱供給・水道業	3	-	2	-	-	-	-	-	1	-	-
G 情報通信業	16	4	10	1	-	-	-	-	-	1	-
H 運輸業，郵便業	46	5	15	5	4	3	3	1	2	4	4
I 卸売業，小売業	745	115	361	76	49	17	29	8	10	62	18
J 金融業，保険業	57	8	36	2	3	-	-	-	1	3	4
K 不動産業，物品賃貸業	132	30	56	9	13	3	3	2	1	10	5
L 学術研究，専門・技術サービス業	100	9	69	3	3	2	3	-	-	7	4
M 宿泊業，飲食サービス業	591	59	342	28	12	48	42	11	9	28	12
N 生活関連サービス業，娯楽業	300	54	134	30	17	13	13	11	6	16	6
O 教育，学習支援業	133	22	59	11	10	6	11	-	5	7	2
P 医療，福祉	215	47	98	18	6	10	12	1	3	16	4
Q 複合サービス業	23	1	6	1	1	3	2	3	2	2	2
R サービス業 (他に分類されないもの)	204	42	72	26	5	7	13	5	14	11	9
S 公務 (他に分類されるものを除く)	33	3	21	2	1	2	2	-	1	-	1

(注) 事業内容等不詳を除く。

資料 情報課

4 従業者規模別事業所数

平26.7.1 経済センサス-基礎調査

従業者規模	総数	館山	北条	那古	船形	西岬	神戸	富崎	豊房	館野	九重
総数	3,025	466	1,404	271	157	125	170	48	91	195	98
1～4人	1,963	317	901	169	118	77	122	38	62	101	58
5～9	554	87	265	54	19	23	21	7	12	48	18
10～19	276	35	118	27	12	12	15	1	13	29	14
20～29	102	8	54	14	3	4	6	2	3	6	2
30人以上	125	18	64	7	4	9	5	-	1	11	6
出向・派遣 従業者のみ	5	1	2	-	1	-	1	-	-	-	-

(注) 事業内容等不詳を除く。

資料 情報課

(3) 経営耕地面積規模別農家数

各年2.1 農林業センサス

年次, 地区	総 数	面積規模					
		0.3ha未満	0.3～0.5	0.5～1.0	1.0～1.5	1.5～2.0	2.0以上
平成 7年	2,344	765	510	612	303	99	55
12	1,459	137	423	535	242	71	51
17	1,168	79	292	464	204	76	53
22	989	70	208	390	189	74	58
27	803	43	176	299	154	69	62
館 山	221	5	45	78	48	26	19
西 岬	60	33	10	13	3	-	1
神 戸	130	4	23	45	28	18	12
富 崎	-	-	-	-	-	-	-
豊 房	139	-	57	55	20	2	5
館 野	126	1	25	58	27	8	7
九 重	127	-	16	50	28	15	18

(注) 平成12年以降は、販売農家についての数値。

資料 情報課

「館山」: 館山地区, 北条地区, 那古地区, 船形地区の合計。

(4) 農用機械所有台数

各年2.1 農林業センサス

年次	乗用トラクター		動力田植機		コンバイン		米麦用乾燥機	
	農家数	台 数	農家数	台 数	農家数	台 数	農家数	台 数
平成 7年	...	849	1,449	1,459	461	463	191	218
12	839	868	1,079	1,091	516	523	154	181
17	804	885	865	875	530	535
22	746	811	709	733	445	456
27	590	670	545	567	363	373

(注) 共有の機械は除く。

資料 情報課

平成12年以降は、販売農家についての数値。

(5) 家畜・家さんの飼育頭羽数

各年2.1 農林業センサス

年次	乳用牛		肉用牛		豚		採卵鶏	
	農家数	飼養頭数	農家数	飼養頭数	農家数	飼養頭数	農家数	飼養羽数
平成 7年	106	2,264	18	447	2	x	4	22,000
12	68	1,717	15	567	2	x	4	22,200
17	41	1,203	9	460	3	x	2	x
22	26	691	11	246	3	x	2	x
27	21	544	10	x	-	-	-	-

(注) 平成12年以降は、販売農家についての数値。

資料 情報課

(6) 主な農作物作付(収穫)面積(販売農家)

各年2.1 農林業センサス

作物	平成22年		平成27年				
	露地栽培		露地栽培		施設栽培		
	農家数	作付面積(a)	農家数	作付面積(a)	農家数	作付面積(a)	
稲・麦・雑穀	水稲	736	52,632	593	50,122	…	…
	陸稲	-	-	-	-	…	…
	小麦	1	x	2	x	…	…
	大麦・裸麦	1	x	1	x	…	…
	その他の雑穀	5	42	2	x	…	…
いも類	甘藷	41	90	15	43	…	…
	馬鈴薯	55	100	17	49	…	…
豆類	大豆	57	281	35	253	…	…
	らかせい	…	…	41	480	…	…
	その他の豆類	75	815	76	841	…	…
野菜類	トマト	49	9,469	20	53	20	208
	なす	51		42	100	2	x
	ピーマン	18		10	12	2	x
	きゅうり	46		25	50	12	72
	キャベツ	47		44	419	1	x
	はくさい	24		24	57	1	x
	レタス	44		37	2,396	5	13
	ほうれん草	26		11	29	7	58
	ねぎ	36		34	72	1	x
	たまねぎ	30		24	71	2	x
	だいこん	52		52	100	4	20
	にんじん	15		17	34	2	x
	さといも	19		28	47	1	x
	いちご	29		4	45	30	741
	すいか	23		16	257	1	x
メロン	4	-	-	6	26		
その他の野菜	687	242	5,045	57	x		
花	花き類	160	3,407	112	2,320	111	3,406
	花木	36	1,038	29	643	-	-
その他	種苗・苗木類	21	309	24	836	8	87
	飼料用作物 その他の作物						

(注)「野菜類」の作物別作付面積は、平成22年は廃止となっており、データがない。

資料 情報課

(7) 果樹栽培面積(販売農家)

平27.2.1 農林業センサス

温習みかん		その他のかんきつ類		ぶどう		なし	
農家数	栽培面積(a)	農家数	栽培面積(a)	農家数	栽培面積(a)	農家数	栽培面積(a)
6	33	14	x	2	x	8	173

(続)

もも		びわ		かき		くり	
農家数	栽培面積(a)	農家数	栽培面積(a)	農家数	栽培面積(a)	農家数	栽培面積(a)
1	x	33	883	7	64	x	x

(続)

うめ		すもも		キウイフルーツ		その他の果樹	
農家数	栽培面積(a)	農家数	栽培面積(a)	農家数	栽培面積(a)	農家数	栽培面積(a)
6	30	3	3	2	x	14	156

(注)施設栽培を含む。

資料 情報課

(8) 施設園芸栽培面積

各年2.1 農林業センサス

年次	総数		野菜類		花き類・花木		果樹	
	実農家数	栽培面積(a)	農家数	栽培面積(a)	農家数	栽培面積(a)	農家数	栽培面積(a)
平成 7年	504	10,712	237	5,189	278	5,401	5	66
12	431	10,200	186	4,348	248	5,567	10	170
17	351	9,054	130	3,092	224	5,693	-	-
22	248	x	117	1,947	137	3,778	-	-
27	240	5,151	107	x	111	3,406	x	x

(続)

年次	種苗・苗木類		その他	
	農家数	栽培面積(a)	農家数	栽培面積(a)
平成 7年	3	56
12	5	115
17	25	143	6	126
22	2	x
27	8	87

(別掲)

年次	果樹	
	農家数	栽培面積(a)
平成 7年	-	-
12	-	-
17	11	178
22	8	162
27	-	-

(注1)平成12年以降は、販売農家についての数値。

資料 情報課

(注2)「果樹」：平成17年、22年は別掲。

(9) 農業雇用労働雇入れ農家数と人数(販売農家)

平27.2.1 農林業センサス

地区	常雇			臨時雇 (手伝い等を含む)		
	雇入れた農家数	実人数	のべ人日	雇入れた農家数	実人数	のべ人日
総 数	49	109	19,197	168	652	14,778
館 山	10	16	3,039	47	183	3,904
西 岬	8	13	2,306	20	62	1,982
神 戸	17	45	8,615	31	64	3,043
富 崎	-	-	-	-	-	-
豊 房	2	3	740	25	169	2,095
館 野	8	17	2,667	26	95	2,106
九 重	4	15	1,830	19	79	1,648

(注1)「臨時雇」：手伝い、手間替え、ゆい(労働交換)等を含む。

資料 情報課

(注2)「のべ人日」：1人が一日(8時間)で行うことのできる作業量を表す単位。

(注3)「館山」：館山地区、北条地区、那古地区、船形地区の合計。

2 農地転用

(1) 地目別転用面積

単位 a

地目	平成27年	平成28年	平成29年	平成30年	令和元年
総 数	572	382	481	490	501
田	402	180	301	370	384
畑	170	202	180	120	117

資料 農業委員会事務局

(2) 地区別転用面積

単位 a

地区	平成27年	平成28年	平成29年	平成30年	令和元年
総 数	572	382	481	490	501
館 山	126	86	137	64	106
北 条	66	80	49	101	23
那 古	98	74	34	39	85
船 形	19	8	10	68	57
西 岬	4	33	87	92	28
神 戸	55	42	33	42	32
富 崎	11	0	0	1	0
豊 房	43	22	3	1	24
館 野	137	26	12	29	52
九 重	13	11	116	53	94

資料 農業委員会事務局

(3) 用途別転用面積

単位 a

地区	平成27年	平成28年	平成29年	平成30年	令和元年
総 数	572	382	481	490	501
一 般 住 宅	159	223	145	133	85
貸 家 , ア パ ー ト	-	-	-	-	-
社 員 従 業 員 社 宅 寮	-	-	-	-	-
工 場 , 事 業 所	52	19	17	34	65
倉 庫 , 資 材 置 場	62	46	70	27	59
学 校 寮	-	-	-	-	-
農 家 住 宅	-	-	-	-	-
病 院 , 診 療 所	-	-	-	-	-
公 共 施 設 , そ の 他	299	94	249	296	292

資料 農業委員会事務局

V 林 業

1 保有山林規模別林家数

各年2.1 農林業センサス

年次	総 数		1～3ha未満		3～5ha		5～10ha		10～20ha		20ha以上	
	林家数 (戸)	面積 (ha)	林家数 (戸)	面積 (ha)	林家数 (戸)	面積 (ha)	林家数 (戸)	面積 (ha)	林家数 (戸)	面積 (ha)	林家数 (戸)	面積 (ha)
平成2年	1,663	1,579	林家数: 310 面積: ...				18	...	5	...	4	...
12	203	454	170	...	15	...	14	...	4	...	-	...
17	267	777	222	315	24	84	15	97	3	33	3	248
22	279	721	229	333	30	100	13	82	5	56	2	150
27	276	839	230	336	26	89	11	75	6	64	3	275

資料 情報課

(注1) 「林家」: 保有山林面積が1ha以上の世帯

(注2) 平成2年の総数には、「0.1～1ha未満」(林家数:1,326, 面積:...)が含まれている。

(注3) 林業センサスは、平成12年までは10年ごとに実施されてきたが、平成17年からは5年ごとに実施。

VI 漁 業

1 組織別経営体数

各年11.1 漁業センサス

年次, 地区	総数	個人	会社	漁協組合	共同経営	官公学試	生産組合
平成10年	209	200	8	-	1	-	-
15	133	125	4	-	3	1	-
20	118	111	4	1	2	-	-
25	117	110	5	1	1	-	-
30	85	81	3	1	-	-	-
布 良	12	12	-	-	-	-	-
相 浜	5	5	-	-	-	-	-
西 岬	25	23	2	-	-	-	-
波 左 間	7	6	-	1	-	-	-
館 山 船 形	36	35	1	-	-	-	-

資料 情報課

2 自営漁業の専業別経営体数

各年11.1 漁業センサス

年次, 地区	総数	専業	兼業	
			漁業が主	兼業が主
平成10年	200	77	40	83
15	125	58	29	38
20	111	52	30	29
25	110	69	17	24
30	81	58	12	11
布 良	12	7	3	2
相 浜	5	5	-	-
西 岬	23	12	4	7
波 左 間	6	4	1	1
館 山 船 形	35	30	4	1

資料 情報課

3 漁業就業者数

各年11.1 漁業センサス

年次, 地区	総数	自営のみ	自営と雇われ		団体経営 責任者	雇われのみ	男	女
			自営が主	雇われが主				
平成10年	377	221	2	1	…	153	348	29
15	244	152	-	-	…	92	218	26
20	208	142	…	…	…	66	179	29
25	178	123	…	…	…	55	165	13
30	135	88	…	…	3	44	128	7
布 良	13	13	…	…	-	-	11	2
相 浜	7	5	…	…	-	2	6	1
西 岬	40	24	…	…	2	14	37	3
波 左 間	14	6	…	…	-	8	14	-
館 山 船 形	61	40	…	…	1	20	60	1

資料 情報課

4 販売金額1位の漁業種類別経営体数

平30.11.1 漁業センサス

漁業種類	総数	布良	相浜	西岬	波左間	館山船形
総 数	85	12	5	25	7	36
ま き 網	1	-	-	-	-	1
敷 網	…	…	…	…	…	…
刺 網	35	6	1	13	6	9
釣	25	3	1	-	-	21
は え 縄	-	-	-	-	-	-
底 び き 網	-	-	-	-	-	-
地 び き 網	…	…	…	…	…	…
大型定置網	1	-	-	-	1	-
小型定置網	4	-	-	4	-	-
採 貝・採 藻	13	3	3	5	-	2
海 面 養 殖	1	-	-	-	-	1
その他の漁業	5	-	-	3	-	2

資料 情報課

5 規模別漁船隻数

平30.11.1 漁業センサス

規 模	総数	布良	相浜	西岬	波左間	館山船形
総 数	106	11	2	35	13	45
無 動 力 船	1	-	-	-	-	1
船外機付船	71	4	1	29	9	28
動力船	34	7	1	6	4	16
1t 未満	2	-	-	-	-	2
1～3 t	9	4	1	1	1	2
3～5 t	8	2	-	1	1	4
5t 以上	15	1	-	4	2	8

資料 情報課

6 漁業種類別漁獲量

平29 関東農林水産統計年報

漁業種類	漁獲量(t)	漁業種類	漁獲量(t)
総 数	4,867		
沖合底びき網	-	遠洋まぐろはえ縄	x
小型底びき網	-	近海まぐろはえ縄	-
船びき網	-	沿岸まぐろはえ縄	-
大中型まき網	-	その他のはえ縄	-
中・小型まき網	x	遠洋かつお1本釣	-
さけ・ます流し網	-	近海かつお1本釣	-
かじき等流し網	-	近海いか釣	-
その他の刺網	47	沿岸いか釣	0
さんま棒受網	-	ひき縄釣	0
大型定置網	x	その他の釣	60
小型定置網	538	採貝・採藻	13
その他の網漁業	-	その他の漁業	1

(注) 数値を四捨五入したため、総数と内容の計が一致しないものがある。

資料 情報課

7 魚種別漁獲量

平29 関東農林水産統計年報

魚種	漁獲量(t)	魚種	漁獲量(t)
総 数	4,867		
(魚類)	4,817	(えび類)	9
まぐろ類	11	いせえび	9
かじき類	3	くるまえび	-
かつお類	59	その他のえび類	-
このしろ	x	(かに類)	0
いわし類	3,005	がざみ類	0
あじ類	145	その他のかに類	0
さば類	624	(貝類)	15
さんま類	-	あわび類	2
ぶり類	340	さざえ	11
ひらめ・かれい類	29	その他の貝類	2
あなご類	1	(いか類)	15
たちうお類	38	するめいか	1
たい類	14	あかいか	0
いさき	37	その他のいか類	14
さわら類	7	(たこ類)	4
すずき類	49	(うに類)	0
あまだい類	x	(海産ほ乳類)	3
ふぐ類	2	(その他の水産動物類)	1
その他の魚類	454	(海藻類)	3

(注) 数値を四捨五入したため、総数と内容の計が一致しないものがある。

資料 情報課

8 港の現況

(1) 館山港(甲種地方港湾)

平31.4.1現在

船泊地	2,127,600㎡	野積場	11,448㎡	大賀標識灯	5.8カンデラ
魚揚岸壁	104m	荷捌地	10,701㎡	中防波堤標識灯	6.0カンデラ
荷揚場	796m	防波堤灯台	78.0カンデラ	2号防波堤標識灯	10.0カンデラ
防波堤	781m				

(注) 防波堤灯台:平成20年10月から太陽光発電に変更

資料 安房土木事務所
第三管区海上保安本部

(2) 船形港(第3種漁港)

平31.4.1現在

外郭施設		水域施設		漁具保管修理施設	4,812㎡
防波堤	1,284.30m	泊地	124,751	漁港管理施設	198㎡
護岸	1,236.95m	輸送施設		蓄養施設	1,572㎡
突堤	57.00m	臨港道路	1,080.00m	冷凍冷蔵施設	1,250㎡
離岸堤	175.00m	機能施設		給油施設	2,677㎡
係留施設		荷捌所	5,063㎡	漁港厚生施設	3,126㎡
岸壁	696.80m	野積場	7,052㎡	漁港環境施設	7,246㎡
船揚場	339.00m	漁船保管施設	705㎡	漁船修理場	3,200㎡
物揚場	443.70m	水産倉庫	1,380㎡	給水施設	208㎡

資料 南部漁港事務所

(3) 富崎港(第2種漁港)

平31.4.1現在

外郭施設		水域施設		漁船保管施設	2,712㎡
防波堤	699.50m	航路	5,950㎡	漁具保管修理施設	6,528㎡
防砂堤	189.30m	泊地	36,186㎡	蓄養施設	1,128㎡
護岸	1,635.18m	輸送施設		冷凍冷蔵施設	422㎡
係留施設		臨港道路	1,600.00m	給油施設	694㎡
岸壁	228.80m	機能施設		漁港環境施設	4,305㎡
船揚場	243.70m	荷捌所	2,179㎡	漁船修理場	630㎡
物揚場	798.73m	野積場	1,016㎡		

資料 南部漁港事務所

(4) 第1種漁港

平31.4.1現在

漁港	所在地	水域面積(㎡)	防波堤(m)
下原漁港	塩見・浜田・香	483,500	557.6
見物漁港	見物	102,570	234.4
波左間漁港	波左間	172,320	163.7
坂田漁港	坂田	132,520	30.0
栄の浦漁港	洲崎	45,490	75.0
洲崎漁港	洲崎	72,850	139.7
川名漁港	西川名	30,890	76.3
伊戸漁港	伊戸	61,900	147.4

資料 農水産課

VII 建 設

1 道路、橋りょう

(1) 道路の延長及び舗装状況

各年3月末現在 単位 km

年次	総数			国道			県道			市道		
	延長	舗装	%	延長	舗装	%	延長	舗装	%	延長	舗装	%
平成27年	423.8	411.3	97.1	27.3	27.3	100.0	52.5	52.5	100.0	344.0	331.5	96.4
28	423.8	411.3	97.1	27.3	27.3	100.0	52.5	52.5	100.0	344.0	331.5	96.4
29	423.8	411.8	97.2	27.3	27.3	100.0	52.5	52.5	100.0	344.0	332.0	96.5
30	425.7	413.6	97.2	27.3	27.3	100.0	52.5	52.5	100.0	345.9	333.8	96.5
31	425.7	413.6	97.2	27.3	27.3	100.0	52.5	52.5	100.0	345.9	333.8	96.5

(注) 県道は自転車道を除く。

資料 千葉国道事務所木更津出張所
安房土木事務所、市建設課

(2) 橋の数及び延長

各年3月末現在

年次	総数		国道		県道		市道	
	橋数	延長(m)	橋数	延長(m)	橋数	延長(m)	橋数	延長(m)
平成27年	192	2,269	12	480	37	387	143	1,377
28	193	2,256	12	480	37	387	144	1,389
29	193	2,256	12	480	37	387	144	1,389
30	193	2,256	12	480	37	387	144	1,389
31	193	2,256	12	480	37	387	144	1,389

(注) 永久橋は、石橋を含む。歩道橋は、除く。

資料 千葉国道事務所木更津出張所
安房土木事務所、市建設課

2 市営住宅

平31.4.1 現在

建築年度	団地名	所在地	構造	戸数	一戸の延面積	一戸の家賃月額
昭和35年度	笠名	笠名190	木造平家	7	34.7㎡	世帯の収入により、 各団地とも原則4階層 の家賃となる。
	〃	〃	〃	4	28.1	
36	〃	〃	〃	2	34.7	
	〃	〃	〃	13	29.7	
40	沼	沼114	準耐2F	30	39.3	
41	笠名	笠名252-2	準耐2F	20	39.3	
42	〃	〃	〃	16	39.3	
44	船形漁民	船形1446	耐4F	32	37.2	
45	萱野	国分455-1	耐4F	32	35.7	
47	〃	〃	準耐2F	16	39.3	
49	〃	〃	〃	9	49.6	
52	笠名	笠名無	準耐2F	10	55.4	
53	那古	那古1675	耐4F	12	55.5	
	〃	〃	〃(身障者用)	4	55.5	
54	〃	〃	〃	16	59.0	
63	真倉	上真倉2296-2	耐3F	12	60.3	
平成 3	〃	〃 2296-1	〃	18	60.3	

(注) 準耐: 準耐火建築物 耐: 耐火建築物

資料 建築施設課

5 公園

平31.4.1現在

名称	所在地	区分	開設面積(ha)	開設年月日
城山公園	館山362番地	総合公園	10.16	昭和43.4.1
沖ノ島公園	館山1563番地	風致公園	2.76	43.4.1
中村児童公園	北条2547番地の1	街区公園	0.18	43.4.1
宮城公園	宮城192番地の2	地区公園	3.12	43.4.1
北条中央公園	北条1500番地の1	近隣公園	1.68	47.6.15
根岸公園	船形297番地の68	街区公園	0.27	49.6.20
船形児童公園	船形1446番地	街区公園	0.18	52.4.1
高ノ島公園	館山1561番地	風致公園	1.52	59.8.1
館山運動公園	藤原300番地	運動公園	25.4	59.11.1
館山駅西口公園	北条2826番地	街区公園	0.156	平成 22.8.9

資料 都市計画課

IX 商 業

商業統計調査

経済センサス-活動調査

1 卸売業

年次	卸売業計			各種商品卸売業		
	商店数	従業者数	年間販売額 (百万円)	商店数	従業者数	年間販売額 (百万円)
平成16年	171	1,029	34,893	-	-	-
19	156	969	32,814	1	8	x
24	130	742	27,774	-	-	-
26	115	643	21,608	-	-	-
28	118	669	29,739	-	-	-

(続)

年次	繊維・衣服等卸売業			飲食料品卸売業		
	商店数	従業者数	年間販売額 (百万円)	商店数	従業者数	年間販売額 (百万円)
平成16年	4	14	79	69	437	13,614
19	4	8	55	61	376	12,225
24	7	32	90	52	320	8,264
26	5	12	54	49	301	7,663
28	4	8	34	43	271	8,198

(続)

年次	建築材料, 鋳物・金属材料等卸売業			機械器具卸売業		
	商店数	従業者数	年間販売額 (百万円)	商店数	従業者数	年間販売額 (百万円)
平成16年	35	239	6,491	25	161	6,651
19	36	261	8,732	28	161	5,109
24	34	192	5,205	19	113	6,467
26	22	121	3,342	21	128	5,545
28	26	164	4,412	22	142	4,985

(続)

年次	その他の卸売業		
	商店数	従業者数	年間販売額 (百万円)
平成16年	38	178	8,058
19	26	155	x
24	18	96	7,747
26	18	81	5,005
28	23	84	12,110

(注1) 飲食店は含まない。

資料 情報課

(注2) 平成24・28年調査については、経済センサス-活動調査の卸売業、小売業に関する集計表を使用。

(注3) 平成21年調査は実施していない。

商業統計調査
経済センサス-活動調査

2 小売業

年次	小売業計			各種商品小売業		
	商店数	従業者数	年間販売額 (百万円)	商店数	従業者数	年間販売額 (百万円)
平成16年	794	4,217	61,584	2	270	x
19	702	4,150	56,790	2	290	x
24	522	3,138	54,293	2	196	x
26	509	3,446	64,992	3	206	5,366
28	511	3,651	67,930	1	166	x

(続)

年次	織物・衣服・身の回り品小売業			飲食料品小売業		
	商店数	従業者数	年間販売額 (百万円)	商店数	従業者数	年間販売額 (百万円)
平成16年	110	412	5,618	302	1,795	22,271
19	107	437	4,302	244	1,574	22,423
24	72	303	4,284	171	1,019	14,902
26	69	302	4,051	154	1,250	19,566
28	68	275	4,306	164	1,602	21,713

(続)

年次	機械器具小売業			その他の小売業		
	商店数	従業者数	年間販売額 (百万円)	商店数	従業者数	年間販売額 (百万円)
平成16年	260	1,178	x
19	237	1,291	x
24	63	384	8,029	204	1,189	x
26	62	390	10,977	213	1,152	23,829
28	60	368	10,317	209	1,140	x

(続)

年次	無店舗小売業		
	商店数	従業者数	年間販売額 (百万円)
平成16年
19
24	10	47	1,685
26	8	146	1,203
28	9	100	1,849

(注1) 飲食店は含まない。

資料 情報課

(注2) 平成24・28年調査については、経済センサス-活動調査の卸売業、小売業に関する集計表を使用。

(注3) 平成21年調査は実施していない。

X 運輸・通信

1 JR東日本駅別輸送状況

JR東日本 各駅の乗車人員

駅名	1日平均乗車人数(人)				
	平成27年度	平成28年度	平成29年度	平成30年度	令和元年度
館山駅	1,858	1,786	1,692	1,656	1,599
那古船形駅	186	185	175	…	…

(注) 九重駅は、集計なし。那古船形駅は平成30年度以降は集計なし。

資料 JR東日本

2 バス運行状況

(1) JRバス関東

令和元年度

運行区間	路線延長 (km)	停留所数	1日平均 乗車人員(人)
・館山駅～安房神戸～安房白浜	18.2	45	373
・館山駅～南房パラダイス～安房白浜	33.9	60	97
・館山駅～坂田～洲崎～伊戸	14.3	45	299
・館山駅～小沼～伊戸	12.4	38	57

資料 JRバス関東(株)館山支店

(2) 日東交通(株)

令和元年度

運行区間	路線延長 (km)	停留所数	1日平均 乗車人員(人)
・市内線(館山航空隊～なむや・小浜)	17.57	45	283
・平群線(館山駅～平群車庫)	20.42	50	20
・丸線(館山駅～川谷)	20.09	45	22
・丸・細田線(川谷～細田)	7.24	11	3
・白浜・千倉・館山線(安房白浜駅～千倉駅～館山駅)	23.38	57	95
・館山鴨川線(館山駅～亀田病院)	33.98	87	149
・豊房線(館山駅～豊房～安房白浜)	13.80	29	21
・観光栈橋線(館山駅～渚の駅観光栈橋)	1.23	2	休止中

(注) 「観光栈橋線」はジェット船就航期間等のみの特別運行。

資料 日東交通(株)館山営業所

(3) 高速バス利用者数

運行区間	平成26年度	平成27年度	平成29年度	平成30年度	令和元年度
白浜・館山～東京 (なののはな号)	442,780	425,211	406,148	393,693	357,209
館山～新宿 (新宿なののはな号)	-	99,430	132,663	147,793	141,287
白浜・館山～千葉 (南総里見号)	254,652	275,909	284,830	283,913	275,469
館山～羽田空港・横浜	84,676	84,904	86,920	87,736	84,490

資料 JRバス関東(株)館山支店、日東交通(株)

(4) バス・タクシーの台数 各年1.1現在

年次	平成27年	平成28年	平成29年	平成30年	平成31年
定期バス	58	55	55	60	59
観光バス	17	18	16	15	12
タクシー	56	56	56	30	30

(注) 市内営業所所属台数 資料 JRバス関東(株)館山支店, 館山日東バス(株)
 定期バスには, 高速バスを含む。 日東交通(株), 鏡浦自動車(株), 南房タクシー(株)
(有)晝夜タクシー

3 車種別在籍自動車台数 各年4.1現在

年度	総数	貨物自動車	乗合自動車	普通乗用自動車	貨客兼用車	小型乗用自動車	特殊用途自動車
平成27年	37,716	1,071	99	5,189	331	7,286	298
28	37,700	1,048	103	5,282	323	7,163	285
29	37,437	1,015	98	5,308	321	6,955	271
30	37,217	988	92	5,409	324	6,800	278
31	37,018	974	86	5,488	322	6,551	271

(続) 資料 館山県税事務所

年度	小型特殊自動車		原付自転車	軽自動車 二・三輪車	二輪 小型	軽四輪 貨物車	軽四輪 乗用車
	農	他					
平成27年	806	64	3,740	533	474	5,860	12,196
28	773	60	3,560	528	471	5,721	12,383
29	774	59	3,437	525	486	5,624	12,564
30	766	61	3,324	523	503	5,508	12,729
31	766	62	3,214	537	503	5,361	12,883

(注) 課税対象になった台数。 資料 税務課

4 電話施設状況 各年3月末現在

年度	平成27年	平成28年	平成29年	平成30年	平成31年
加入電話	11,347	11,461	10,782	10,037	9,359
(ISDN)	(867)	(768)	(727)	645	(587)
公衆電話	123	113	112	111	111

(注) ()書きは, ISDN回線で再掲。 資料 NTT東日本(株)千葉事業部

記載の数値は, NTT東日本(株)の通信施設(契約)のうち

「加入電話回線」「ISDN回線」のみの数値であり,

「ひかり電話」及び他通信事業者が独自に提供する,

電話サービス等の数値は含まれていない。

5 郵便物引受配達数

(1) 通常郵便物（館山郵便局扱い）

年度	総数	引受			配達		
		普通	速達	書留	普通	速達	書留
平成27年度	8,521,995	2,818,659	10,088	72,319	5,415,574	75,558	129,797
28	6,481,305	1,184,547	5,123	33,678	5,088,978	48,744	120,235
29	7,162,001	1,009,553	4,261	32,828	5,971,776	49,533	94,050
30	7,196,815	1,124,766	4,123	39,713	5,875,087	55,888	97,238
令和元年度	7,321,610	1,132,071	3,710	41,470	5,985,619	60,769	97,971

(注)「配達」は、西岬郵便局分を含む。

(西岬郵便局扱い)

年度	総数	引受			配達		
		普通	速達	書留	普通	速達	書留
平成27年度	16,342	14,554	128	1,660	-	-	-
28	13,042	11,355	216	1,471	-	-	-
29	9,344	7,930	160	1,254	-	-	-
30	8,977	7,641	116	1,220	-	-	-
令和元年度	9,331	8,047	143	1,141	-	-	-

(注)「配達」は、館山郵便局に含まれる。

(布良郵便局扱い)

年度	総数	引受			配達		
		普通	速達	書留	普通	速達	書留
平成27年度	443,108	27,929	60	2,881	400,153	1,856	10,229
28	495,283	29,878	94	2,874	452,200	2,425	7,812
29	492,204	18,602	58	2,667	460,720	2,564	7,593
30	491,905	57,473	58	2,295	421,861	2,826	7,392
令和元年度	505,419	40,544	58	2,542	450,324	4,045	7,906

資料 日本郵便(株)館山郵便局

(2) 小包郵便物（館山郵便局扱い）

年度	総数	引受		配達	
		普通	書留	普通	書留
平成27年度	359,610	178,694	14,656	165,703	557
28	359,193	166,938	13,561	178,108	586
29	472,316	244,643	20,799	206,522	352
30	365,127	163,961	10,477	190,388	301
令和元年度	272,405	92,349	5,937	173,871	248

(注)「配達」は、西岬郵便局分を含む。

(西岬郵便局扱い)

年度	総数	引受		配達	
		普通	書留	普通	書留
平成27年度	1,370	1,368	2	-	-
28	1,211	1,211	0	-	-
29	1,065	1,065	0	-	-
30	1,012	1,012	0	-	-
令和元年度	1,063	1,062	1	-	-

(注)「配達」は、館山郵便局に含まれる。

(布良郵便局扱い)

年度	総数	引受		配達	
		普通	書留	普通	書留
平成27年度	14,147	519	63	13,519	46
28	15,496	513	0	14,939	44
29	18,148	499	-	17,610	39
30	17,241	993	-	16,214	34
令和元年度	16,184	689	89	15,369	37

資料 日本郵便(株)館山郵便局

(3) 年賀郵便物（館山郵便局扱い）

年度	総数	引受	到着	差出	配達
平成27年度	4,978,681	1,410,539	1,458,000	1,361,000	749,142
28	4,616,700	1,323,510	1,307,160	1,323,510	662,520
29	4,476,160	1,317,510	1,177,910	1,317,510	663,230
30	4,229,800	1,206,590	1,207,060	1,195,210	620,940
令和元年度	4,235,100	1,057,350	1,060,200	1,574,300	543,250

(注) 南房総市(三芳地区)分は館山郵便局の取扱いのため、関連する数値を含み、また西岬郵便局分も含む。

(布良郵便局扱い)

年度	総数	引受	到着	差出	配達
平成27年度	60,119	-	-	-	60,119
28	55,133	-	-	-	55,133
29	51,510	-	-	-	51,510
30	46,520	-	-	-	46,520
令和元年度	40,530	-	-	-	40,530

資料 日本郵便(株)館山郵便局

(注) 西岬郵便局扱い

館山郵便局より配達のため、西岬郵便局としての数値は算出していません。

3 上下水道

(1) 上水道

年度	給水戸数	年間 給水量 (m^3)	配水管 延長 (m)	水道需要用途別栓数			
				生活用水	業務営業 用水	工場用水	その他
平成27年度	20,000	5,038,259	399,656	20,369	1,662	65	1,887
28	20,131	5,022,902	398,217	20,537	1,664	65	1,874
29	20,245	4,958,834	394,934	20,672	1,669	62	1,884
30	20,215	4,936,938	394,744	20,800	1,666	62	1,878
令和元年度	20,361	4,838,578	394,574	21,002	1,657	60	1,881

(注) 配水管延長については、南房総市を含む。

資料 三芳水道企業団

(2) 上水道事業一覧

平31.3.31現在

名称	給水人口		配水管 延長 (m)	給水戸数	給水栓数	年 間 給水量 (m^3)
	計画給水 人口	現在給水 人口				
三芳水道企業団	48,655	45,282	394,744	20,215	24,406	4,936,938

(注) 配水管延長については、南房総市を含む。

資料 三芳水道企業団

(3) 下水道

年度	下水道施設		処理区域 面積 (ha)	処理区域内 人口	全人口に対する 普及率(%)	年間処理 水量 (m^3)
	処理場数	管渠延長 (m)				
平成27年度	1	41,323.21	187.2	5,500	11.4	560,798
28	1	41,656.06	203.2	5,410	11.4	554,500
29	1	43,148.92	206.9	5,450	11.6	579,128
30	1	43,764.84	208.0	5,480	11.8	578,283
令和元年度	1	44,041.71	208.6	5,500	12.0	601,672

資料 下水道課

XII 社会福祉

1 国民年金加入者数, 収納率及び給付件数

年度	総数	強制加入		任意加入	収納率(%)
		1号該当	3号該当		
平成27年度	8,768	6,259	2,426	83	64.6
28	8,194	5,792	2,328	74	65.1
29	7,803	5,474	2,260	69	66.3
30	7,521	5,296	2,158	67	67.5
令和元年度	7,263	5,153	2,041	69	69.1

年度	年金給付件数						
	総数	老齢年金	通算老齢年金	老齢福祉年金	障害年金	遺族年金	寡婦年金
平成27年度	17,566	16,016	383	1	1,049	102	15
28	17,808	16,293	338	0	1,060	104	13
29	18,159	16,689	290	0	1,062	103	15
30	18,308	16,897	248	0	1,065	86	12
令和元年度	18,447	17,066	210	0	1,077	85	9

(注) 老齢・障害の各年金給付軒数については、旧法によるものと、
新法によるものを合算している。

資料 市民課

2 生活保護法による扶助状況

年度	総数 (件)	生活 扶助	住宅 扶助	教育 扶助	介護 扶助	医療 扶助	出産 扶助	生業 扶助	葬祭 扶助	3月 世帯数	3月 人員
平成27年度	22,551	7,049	6,392	334	1,566	7,062	0	137	11	590	727
28	22,720	7,044	6,438	343	1,770	6,956	0	163	6	578	706
29	22,129	6,745	6,361	357	1,686	6,821	0	149	10	552	673
30	20,473	6,122	5,825	250	1,646	6,535	0	90	5	540	636
令和元年度	19,043	5,851	5,623	203	1,540	5,716	0	109	1	538	627

資料 社会福祉課

3 保育園

平31.4.1現在

保育園名	収容定員	在籍の児童数						職員数
		総数	0～1歳	2歳	3歳	4歳	5歳	
市内総数	720	(8) 598	() 124	(1) 107	(5) 127	() 118	(2) 122	(97) 86
市立保育園計	490	(5) 406	() 85	(1) 73	(2) 94	() 80	(2) 74	(74) 54
船形こども園	90	() 58	() 9	() 10	() 14	() 14	() 11	(13) 9
純真保育園	100	(1) 91	() 15	() 10	() 16	() 27	(1) 23	(9) 10
中央保育園	100	() 76	() 29	() 24	() 23	() 0	() 0	(14) 11
房南こども園	70	() 59	() 10	() 7	() 17	() 12	() 13	(12) 8
館野保育園	60	() 60	() 11	() 9	() 9	() 17	() 14	(14) 9
九重こども園	70	(4) 62	() 11	(1) 13	(2) 15	() 10	(1) 13	(12) 7
私立保育園計	230	(3) 192	() 39	() 34	(3) 33	() 38	() 48	(23) 32
聖アンデレ保育園	60	(1) 53	() 13	() 12	(1) 8	() 10	() 10	(8) 9
子育て保育園	20	() 15	() 2	() 2	() 5	() 2	() 4	(2) 4
館山基督教会 附属保育園	60	(1) 60	() 13	() 12	(1) 8	() 14	() 13	(5) 13
館山ユネスコ 保育園	90	(1) 64	() 11	() 8	(1) 12	() 12	() 21	(8) 6
市外総数		35	5	5	11	11	3	
(鴨川市)		4	0	0	3	1	0	
(南房総市)		30	4	5	8	10	3	
(鋸南町)		1	1	0	0	0	0	
(その他)		0	0	0	0	0	0	

(注) 市外は管外委託。

資料 こども課

在籍の児童数の()は管外受託。職員数の()は臨時職員数。いずれも再掲。

4 元気な広場

年度	来場者数	来場組数	0歳	1歳	2歳	3歳	4歳	5歳	6歳	その他児童
平成27年度	33,036	13,543	3,329	4,795	3,605	3,135	2,162	933	294	235
28	27,281	11,010	2,902	3,680	3,068	2,360	1,821	990	392	192
29	25,814	10,385	2,468	3,901	2,904	2,379	1,358	914	450	185
30	20,469	8,070	2,468	2,806	2,387	1,828	1,077	486	244	241
令和元年度	19,203	7,712	2,227	3,031	1,795	1,552	1,061	606	161	189

資料 こども課

5 老人福祉センター

年度	センター	利用者数			市内		市外	送迎バス 利用件数
		総数	男	女	高齢	一般		
平成27年度	湊	11,723	7,335	4,388	11,162	241	320	83
	出野尾	10,837	7,794	3,043	10,481	323	33	-
28	湊	11,627	7,377	4,250	11,288	38	301	87
	出野尾	9,676	7,023	2,653	9,425	226	25	-
29	湊	10,974	6,732	4,242	10,788	20	166	39
	出野尾	8,242	6,502	1,740	8,038	197	7	-
30	湊	11,370	6,984	4,386	11,110	15	245	21
	出野尾	7,119	5,759	1,360	6,985	122	12	-
令和元年度	湊	8,186	5,324	2,862	8,057	18	111	0
	出野尾	7,000	5,445	1,555	6,825	146	29	-

資料 高齢者福祉課

6 身体障害者手帳・療育手帳・精神保健福祉手帳所持者数の状況

年度	視覚障害	聴覚・平衡 機能障害	音声・言語・ そしゃく機能 障害	肢体不自由	内部障害	療育手帳	精神保健 福祉手帳
平成27年度	149	122	33	980	697	400	328
28	147	125	31	972	719	414	325
29	146	123	31	978	720	419	376
30	134	112	33	920	714	437	423
令和元年度	125	115	32	901	709	429	460

資料 社会福祉課

7 児童遊園

平30.4.1現在

児童福祉法による児童遊園

遊園数	面積
18	15,813.58m ³

資料 生涯学習課

8 募 金

単位 円

年度	赤い羽根募金	日赤社資	日赤義援金・救援金	歳末助け合い募金	緑化募金
平成27年度	10,432,337	7,375,943	938,865	7,126,804	183,056
28	10,457,778	7,181,858	8,119,074	6,267,232	191,077
29	10,292,649	6,742,310	299,860	6,014,188	205,093
30	10,035,452	6,681,654	939,850	5,293,898	176,931
令和元年度	9,557,880	6,617,845	1,192,173	6,067,121	176,931

資料 社会福祉課・農水産課

XIII 保 健 衛 生

1 国民健康保険の加入者数及び給付件数

年度	加入者数		給付件数					
	世帯	被保険者	総数	療養給付	療養費	出産育児一時金	葬祭給付	高額医療費
平成27年度	9,652	16,142	280,083	267,034	3,924	41	101	8,983
28	9,329	15,306	270,725	257,957	3,458	44	105	9,161
29	8,994	14,424	259,468	246,961	3,541	25	105	8,836
30	8,742	13,729	248,674	235,753	3,271	24	93	9,533
令和元年度	8,524	13,190	238,094	225,633	3,181	17	88	9,175

資料 市民課

2 介護保険の認定状況

単位 人

年度	第1号 被保険者数 (65歳以上)	要支援・要介護認定者数(65歳以上)							
		合計	要支援1	要支援2	要介護1	要介護2	要介護3	要介護4	要介護5
平成27年度	17,655	3,321	558	311	991	488	383	309	281
28	17,879	3,409	573	364	1,018	483	360	306	305
29	18,000	3,435	629	373	1,021	453	363	325	271
30	18,103	3,530	664	397	1,032	467	383	334	253
令和元年度	18,157	3,636	635	419	1,085	506	402	326	263

資料 高齢者福祉課

3 介護保険の給付状況

単位 千円

年度	総額	居宅サービス 給付費等	地域密着型 サービス給付費	施設サービス 給付費	高額介護 サービス費等	特定入所者介護 サービス費等
平成27年度	4,821,694	2,234,114	555,848	1,771,778	96,296	163,658
28	4,864,072	2,050,825	796,010	1,738,590	117,699	160,948
29	4,927,367	2,078,648	873,105	1,707,235	118,370	150,009
30	4,889,371	1,917,400	866,259	1,839,661	109,156	156,895
令和元年度	4,979,692	1,922,303	884,649	1,886,617	122,580	163,543

(注)「居宅サービス給付費等」には、居宅介護サービス費、福祉用具購入費、住宅改修費 資料 高齢者福祉課
計画給付費(それぞれの予防分も含む)及び審査支払手数料を含む。

「高額介護サービス費等」は、高額医療合算介護サービス費及び予防分も含む。

「特定入所者介護サービス費等」は、予防分も含む。

4 後期高齢者医療保険の加入者数及び給付件数

年度	被保険者数	給付件数			
		総数	療養費 (整備師除く)	葬祭給付	高額療養費
平成27年度	8,931	1,660	389	493	778
28	9,104	1,841	439	537	865
29	9,241	1,759	432	548	779
30	9,458	1,992	510	541	941
令和元年度	9,612	1,759	258	560	941

資料 市民課

5 医療施設数

千葉県衛生統計年報

年次	病院			一般診療所	歯科診療所
	総数	精神病院	一般病院		
平成27年	5	1	4	42	26
28	5	1	4	42	26
29	5	1	4	42	26
30	5	1	4	42	25
31	5	1	4	42	25

(注)医療施設数は前年10月1日現在、薬局数は各年3月31日現在の数値です。資料 情報課

6 医療関係従事者数

千葉県衛生統計年報

年次	総数	医師	歯科医師	薬剤師	看護師 助産師 保健師
平成22年	909	105	45	109	650
24	918	109	48	107	654
26	962	106	42	108	706
28	990	122	44	113	711
30	1,048	123	44	114	767

資料 情報課

(注) 隔年調査(2年に1回)。看護師については准看護師を含む。看護師の人数は安房健康福祉センターから。

7 環境衛生関係施設数

平31.3.31現在

種類	施設数	種類	施設数
理容所	67	旅館・ホテル	78
美容所	132	興行場	1
クリーニング所	14	浄化槽(単独)	10,731
クリーニング取次所	25	浄化槽(合併)	6,630
(普通) 公衆浴場	-	化製場	-
(特殊)	17	家畜(きん)舎	14
下宿	-	温泉	33
簡易宿所(季節)	3	プール	10
簡易宿所(年間)	55		

(注) プールは100㎡以上。

家畜舎については化製場等に関する法律許可施設数。

資料 安房健康福祉センター
安房地域振興事務所

8 食品衛生関係施設数

平31.3.31現在

種類	施設数	種類	施設数
飲食店	841	餡類製造	1
喫茶店	51	そうざい製造	28
菓子製造	97	かん詰びん詰食品製造	2
アイスクリーム類製造	20	めん類製造	4
集乳業	1	豆腐製造	4
乳類販売	97	食品の冷凍冷蔵	3
食肉販売	58	みそ製造	0
食肉処理	4	醤油製造	1
魚介類販売	74	ソース製造	3
魚介せり売	2	酒類製造	0
清涼飲料水製造	0	納豆製造	2
氷雪製造	1	食肉製品製造	1
氷雪販売	2		

資料 安房健康福祉センター

9 死因別死亡者数

各年 千葉県衛生統計年報

死因	平成27年	平成28年	平成29年	平成30年	令和元年
総 数	688	721	754	742	728
腸 管 感 染 症	1	3	4	1	2
結 核	1	1	1	0	0
敗 血 症	5	5	6	9	9
ウ イ ル ス 肝 炎	2	3	2	0	2
ヒト免疫不全ウイルス(HIV)病	0	0	0	0	0
その他の感染症及び寄生虫症	3	0	2	3	3
悪 性 新 生 物	171	193	190	191	179
そ の 他 の 新 生 物	3	7	11	13	7
貧 血	1	2	2	1	0
その他の血液及び造血器の疾患並びに 免 疫 機 構 の 障 害	1	1	2	0	1
糖 尿 病	6	7	10	9	9
その他の内分泌, 栄養及び代謝疾患	4	5	1	5	3
血管性及び詳細不明の認知症	5	9	9	8	12
その他の精神及び行動の障害	1	0	0	2	0
髄 膜 炎	0	0	0	0	0
脊髄性筋萎縮症及び関連症候群	1	2	0	2	0
パ ー キ ン ソ ン 病	5	3	2	2	10
ア ル ツ ハ イ マ ー 病	11	15	26	19	23
そ の 他 の 神 経 系 の 疾 患	5	3	7	10	5
眼 及 び 付 属 器 の 疾 患	0	0	0	0	0
耳 及 び 乳 様 突 起 の 疾 患	0	0	0	0	0
高 血 圧 性 疾 患	0	2	21	14	8
心疾患(高血圧性を除く)	113	114	110	105	88
脳 血 管 疾 患	63	52	66	67	61
大 動 脈 瘤 及 び 解 離	10	7	13	7	9
そ の 他 の 循 環 器 系 疾 患	6	2	6	4	0
イ ン フ ル エ ン ザ	3	0	5	2	2
肺 炎	72	67	73	56	49
急 性 気 管 支 炎	2	0	1	0	0
慢 性 閉 塞 性 肺 疾 患	12	8	15	15	14
喘 息	1	1	3	3	0
そ の 他 の 呼 吸 器 系 の 疾 患	21	44	29	35	34

資料 情報課

(続)

死因	平成27年	平成28年	平成29年	平成30年	令和元年
胃潰瘍及び十二指腸潰瘍	1	2	1	1	1
ヘルニア及び腸閉塞	4	5	5	5	5
肝疾患	6	13	13	13	8
その他の消化器系の疾患	14	14	11	15	20
皮膚及び皮下組織の疾患	1	0	0	4	2
筋骨格系及び結合組織の疾患	3	5	3	1	7
糸球体疾患及び腎尿細管間質性疾患	5	3	3	9	4
腎不全	15	12	15	12	14
その他の腎尿路生殖器系の疾患	3	11	2	6	3
妊娠，分娩及び産じょく	0	0	0	0	0
周産期に発生した病態	0	0	0	1	0
先天奇形，変形及び染色体異常	1	0	1	0	5
老衰	56	47	55	55	91
乳幼児突然死症候群	0	0	0	0	0
その他の症状，倒伏及び異常臨床所見・異常検査所見で他に分類されないもの	11	5	4	8	9
不慮の事故	19	30	12	18	23
自殺	16	15	8	7	5
他殺	1	0	0	0	0
その他の外因	3	3	4	4	1

資料 情報課

10 火葬場利用状況

年度	総数	圏内		圏外		改葬	四肢
		大人	小人	大人	小人		
平成27年度	706	682	9	15	0	0	0
28	774	750	2	16	3	3	0
29	771	739	6	24	1	1	0
30	756	727	9	18	0	2	0
令和元年度	743	712	6	22	0	1	2

資料 安房郡市広域市町村圏事務組合

11 予防接種実施状況

年度	ポリオ	日本脳炎	二種混合	三種混合	成人風しん	成人MR	インフルエンザ	BCG
平成27年度	55	1,436	276	0	9	15	9,837	287
28	24	1,363	278	0	9	26	10,026	278
29	12	1,677	311	0	28	27	9,802	276
30	7	1,664	321	0	39	76	10,105	252
令和元年度	1	1,557	286	0	8	26	10,537	225

(続)

年度	MR	高齢者 肺炎球菌	HPV	小児用 肺炎球菌	ヒブ	四種混合	水痘	B型肝炎
平成27年度	634	1,108	0	1,128	1,131	1,162	605	-
28	568	1,185	4	1,106	1,108	1,121	510	434
29	596	1,161	4	1,122	1,115	1,110	478	822
30	602	978	5	1,080	1,072	1,087	553	784
令和元年度	509	475	24	861	844	896	499	600

資料 健康課

(注) HPV(子宮頸がん)は、平成22年度から任意予防接種として開始。

平成25年度から定期予防接種開始となったが、平成25年6月14日から積極的勧奨の差し控えにより接種者が減少している。

(注)ポリオは、平成24年9月に経口生ポリオから不活化ポリオへ変更となり、平成24年11月から4種混合開始のため減少している。

(注)三種混合は、平成26年12月から販売中止となり、4種混合ワクチンへ切り替えとなった。

12 各種検診実施状況

年度	結核				肺がん			
	受診者	結果			受診者	結果		
		結核	その他	異常無		がん	その他	異常無
平成27年度	5,908	0	96	5,812	5,908	4	92	5,812
28	5,773	0	75	5,698	5,773	1	74	5,698
29	5,758	0	114	5,644	5,758	2	112	5,644
30	5,535	0	92	5,443	5,535	1	91	5,443
令和元年度	5,594	2	84	5,508	5,594	3	83	5,508

(続)

年度	前立腺				大腸がん			
	受診者	結果			受診者	結果		
		がん	その他	異常無		がん	その他	異常無
平成27年度	1,636	7	97	1,532	4,615	2	116	4,497
28	1,653	5	47	1,601	4,338	2	220	4,116
29	1,644	5	40	1,599	4,199	3	224	3,972
30	1,586	5	44	1,537	4,104	7	212	3,885
令和元年度	1,633	9	59	1,565	3,936	5	216	3,715

資料 健康課

(続)

年度	胃がん				基本健康診査				
	受診者	結果			受診者	結果			
		が ん	その他	異常無		異常無	経過観察	要精密検査	継続医療
平成27年度	2,215	4	187	2,024	14	0	4	1	9
28	2,046	2	140	1,904	18	0	5	4	9
29	1,852	1	140	1,711	26	4	3	8	11
30	1,701	2	117	1,582	26	3	2	9	12
令和元年度	1,693	3	79	1,611	29	2	3	11	13

(続)

年度	特定健康診査			後期高齢者健康診査				
	対象者	受診者	受診率 (%)	受診者	結果			
					異常無	経過観察	要精密検査	継続医療
平成27年度	11,644	4,028	34.6	1,058	7	146	258	647
28	11,026	3,963	35.9	1,117	15	128	306	668
29	10,634	3,872	36.4	1,328	24	149	347	808
30	10,262	3,732	36.4	1,254	15	141	323	775
令和元年度	9,905	3,618	36.5	1,368	14	158	347	849

(続)

年度	婦人科				乳がん			
	受診者	結果			受診者	結果		
		が ん	その他	異常無		が ん	その他	異常無
平成27年度	1,764	3	19	1,742	1,967	2	66	1,899
28	1,704	1	37	1,666	1,949	2	66	1,881
29	1,586	0	22	1,564	1,872	3	40	1,829
30	1,548	0	24	1,524	1,908	4	60	1,844
令和元年度	1,507	0	37	1,470	1,917	5	45	1,867

(続)

年度	肝臓(肝炎ウイルス検診)			
	受診者	結果		
		B型肝炎	C型肝炎	異常無
平成27年度	485	5	0	480
28	462	2	2	458
29	387	2	0	385
30	409	2	1	406
令和元年度	351	2	0	349

資料 健康課

13 ごみ処理

単位 t

年度	収集戸数	搬入量	内訳						
			燃せるごみ	粗大ごみ 金属類	ガラス類	ペットボトル	プラスチック 製容器 包装	古紙類	飲料用 紙パック
平成27年度	22,811	21,131	17,369	885	520	194	324	1,828	11
28	22,923	21,041	17,444	894	478	198	307	1,709	11
29	22,946	20,538	17,019	908	467	199	307	1,627	11
30	22,925	20,222	16,751	943	451	207	299	1,560	11
令和元年度	23,042	21,395	17,744	1,157	479	213	301	1,492	10

単位 t

年度	再資源化						
	総数	金属	ガラス	ペットボトル	プラスチック 製容器 包装	古紙	飲料用 紙パック
平成27年度	3,078	361	432	175	270	1,828	11
28	2,873	346	369	174	264	1,709	11
29	2,777	343	378	172	246	1,627	11
30	2,737	350	357	188	271	1,560	11
令和元年度	2,669	396	347	183	241	1,492	10

資料 環境課

(注1) 搬入量と内訳の合計は、各品目ごとの切上げ切捨てがあることから合致しない。

(注2) 前年度搬出分を翌年度に再資源化として引渡しているものも含むため、再資源化量が搬出量を上回る場合がある。

(注3) 「金属」については、安房郡市広域市町村圏事務組合での再資源化量。

14 し尿処理

年度	収集量(kℓ)	収集車両台数		浄化槽戸数	収集戸数	し尿くみ取り戸数
		し尿	浄化槽			
平成27年度	26,205	7	40	16,066	19,060	2,994
28	26,908	7	40	16,232
29	25,822	7	41	16,396
30	25,469	7	44	16,575
令和元年度	25,488	7	43	16,767

資料 環境センター、環境課、下水道課

(注) 収集車両台数は、一般廃棄物収集運搬業許可業者(し尿又は浄化槽汚泥)の所有車両台数である。収集戸数及びし尿くみ取り戸数は、館山市保全公社が解散し、民間の組合が事業主体となったため。

XIV 教育・文化

1 学校の概況

(1) 幼稚園

各年5.1現在

年次	園数	学級数	園児数			教員数	職員数
			総数	男	女		
平成27年	10	29	422	220	202	42	1
28	10	28	402	194	208	41	1
29	10	28	408	197	211	41	1
30	10	26	354	179	175	40	1
令和元年	10	25	322	160	162	39	2
船形こども園		2	12	4	8	3	0
那古幼稚園		2	20	14	6	2	0
北条幼稚園		6	138	65	73	9	0
館山幼稚園		3	53	31	22	8	1
西岬幼稚園		1	3	1	2	1	0
房南こども園		2	9	5	4	3	0
豊房幼稚園		1	7	3	4	2	0
館野幼稚園		2	8	3	5	2	0
九重こども園		2	8	6	2	3	0
私立館山白百合幼稚園		4	64	28	36	6	1

(注) 教員数, 職員数は本務者のみ計上。

資料 こども課

(2) 小学校

各年5.1現在

年次	学校数	学級数	児童数			教員数	職員数
			総数	男	女		
平成27年	11	113	2,133	1,092	1,041	178	12
28	11	114	2,121	1,096	1,025	178	12
29	10	116	2,093	1,109	984	179	10
30	10	115	2,036	1,076	960	181	12
令和元年	10	119	2,006	1,043	963	190	10
船形小学校		10	121	70	51	16	1
那古小学校		14	227	114	113	19	1
北条小学校		28	742	393	349	45	1
館山小学校		20	408	217	191	31	1
西岬小学校		8	57	19	38	12	1
房南小学校		9	139	69	70	15	1
神余小学校		5	20	12	8	9	1
豊房小学校		8	70	29	41	14	1
館野小学校		8	158	82	76	13	1
九重小学校		9	64	38	26	16	1

(注) 教員数, 職員数は本務者のみ計上。

資料 教育総務課

(3) 中学校 各年5.1現在

年次	学校数	学級数	生徒数			教員数	職員数
			総数	男	女		
平成27年	4	43	1,137	600	537	93	5
28	4	44	1,111	575	536	93	6
29	4	43	1,051	553	498	94	5
30	4	41	1,025	522	503	91	7
令和元年	4	43	1,029	536	493	91	7
第一中学校		9	205	115	90	19	1
第二中学校		12	290	159	131	27	1
第三中学校		18	476	227	249	33	4
房南中学校		4	58	35	23	12	1

(注) 教員数, 職員数は本務者のみ計上。

資料 教育総務課

(4) 高等学校 各年5.1現在

年次	学校数	学級数	生徒数			教員数	職員数
			総数	男	女		
平成27年	3	53	1,638	851	787	145	52
28	3	51	1,545	792	753	174	44
29	3	48	1,463	725	738	139	53
30	3	48	1,437	739	698	143	52
令和元年	3	50	1,430	735	695	158	45
県立安房高校		18	702	350	352	51	6
県立館山総合高校(全)		17	415	243	172	73	32
県立館山総合高校(定)		4	22	20	2	11	1
私立安房西高校		11	291	122	169	23	6

(注) 教員数, 職員数は本務者のみ計上。

資料 各高等学校

(5) 特別支援学校 各年5.1現在

年次	学校数	学級数	在学者数			教員数	職員数
			総数	男	女		
平成27年	1	39	143	87	56	95	15
28	1	46	154	101	53	100	13
29	1	45	159	111	48	104	13
30	1	47	175	118	57	104	13
令和元年	1	45	183	127	56	109	9

(注) 教員数, 職員数は本務者のみ計上。

資料 県立安房特別支援学校

(6) 各種学校, 専修学校 各年5.1現在

年次	学校数	生徒数			教員数	職員数
		総数	男	女		
平成27年	1	91	14	77	10	7
28	1	128	23	105	10	7
29	1	126	32	94	8	7
30	1	111	29	82	8	8
令和元年	1	107	26	81	8	8

(注) 教員数, 職員数は本務者のみ計上。

資料 安房医療福祉専門学校

2 学年別児童、生徒数

(1) 小学校

令元.5.1 現在

学校名	1 年			2 年			3 年		
	総数	男	女	総数	男	女	総数	男	女
総 数	321	159	162	327	156	171	329	186	143
船形小学校	19	13	6	24	12	12	18	13	5
那古 〃	39	14	25	24	13	11	31	19	12
北条 〃	126	64	62	112	55	57	136	78	58
館山 〃	65	32	33	69	32	37	66	38	28
西岬 〃	9	2	7	9	3	6	13	3	10
房南 〃	20	12	8	21	9	12	23	13	10
神余 〃	3	2	1	5	3	2	2	1	1
豊房 〃	11	4	7	13	6	7	9	2	7
館野 〃	19	11	8	36	16	20	22	14	8
九重 〃	10	5	5	14	7	7	9	5	4

(続)

学校名	4 年			5 年			6 年		
	総数	男	女	総数	男	女	総数	男	女
総 数	352	191	161	322	163	159	355	188	167
船形小学校	15	9	6	21	9	12	24	14	10
那古 〃	50	25	25	37	20	17	46	23	23
北条 〃	123	72	51	111	51	60	134	73	61
館山 〃	69	31	38	71	43	28	68	41	27
西岬 〃	10	4	6	7	3	4	9	4	5
房南 〃	28	16	12	26	9	17	21	10	11
神余 〃	5	3	2	3	2	1	2	1	1
豊房 〃	14	7	7	9	5	4	14	5	9
館野 〃	24	13	11	27	16	11	30	12	18
九重 〃	14	11	3	10	5	5	7	5	2

資料 教育総務課

(2) 中学校

令元.5.1 現在

学校名	1 年			2 年			3 年		
	総数	男	女	総数	男	女	総数	男	女
総 数	332	177	155	365	189	176	332	170	162
第一中学校	65	39	26	83	42	41	57	34	23
第二 〃	94	49	45	96	55	41	100	55	45
第三 〃	152	76	76	172	83	89	152	68	84
房南 〃	21	13	8	14	9	5	23	13	10

資料 教育総務課

3 学童クラブ

令元.5.1 現在

学童クラブ名	定員	児童数								指導員数
		総数	1年生	2年生	3年生	4年生	5年生	6年生	未就学児	
令和元年	395	424	129	112	88	58	23	14	0	61
公設学童クラブ	355	362	115	93	76	52	19	7	0	56
船形学童	30	32	9	10	8	4	1	0	0	4
那古学童	50	55	17	10	10	13	4	1	0	8
北条学童	130	138	47	33	37	14	7	0	0	22
館山学童	60	60	22	14	10	9	4	1	0	7
豊房学童	30	27	8	6	4	4	0	5	0	6
館野学童	35	34	8	14	6	4	2	0	0	4
九重学童	20	16	4	6	1	4	1	0	0	5
民設学童クラブ	40	62	14	19	12	6	4	7	0	5
神戸学童	40	62	14	19	12	6	4	7	0	5

こども課

4 図書館

(1) 蔵書数

年度	総数	一般書・児童書										絵本	郷土資料	雑誌・視聴覚資料・その他
		総記	哲学 宗教	歴史 地理	社会 科学	自然 科学	工学 家政	産業	芸術	語学	文学			
平成27年度	152,176	4,230	4,428	12,458	17,092	10,342	8,368	5,562	11,143	1,809	52,884	12,753	6,748	4,359
28	153,803	4,285	4,456	12,402	17,185	10,418	8,460	5,652	11,277	1,859	53,507	12,866	6,990	4,446
29	155,885	4,327	4,563	12,588	17,551	10,769	8,760	5,766	11,403	1,896	53,368	13,089	7,184	4,621
30	158,103	4,402	4,637	12,691	17,795	10,926	9,015	5,834	11,630	1,923	53,794	13,264	7,428	4,764
令和元年度	159,083	4,452	4,642	12,744	17,957	10,906	9,095	5,878	11,801	1,955	54,016	13,272	7,572	4,793

資料 図書館

(2) 図書貸出件数

年度	合計			本館			移動図書館		
	総数	一般書	児童書	総数	一般書	児童書	総数	一般書	児童書
平成27年度	155,913	93,166	62,747	142,961	90,244	52,717	12,952	2,922	10,030
28	143,411	86,694	56,717	131,602	84,191	47,411	11,809	2,503	9,306
29	149,280	86,100	63,180	137,960	83,351	54,609	11,320	2,749	8,571
30	144,462	85,110	59,352	133,357	82,049	51,308	11,105	3,061	8,044
令和元年度	117,076	71,649	45,427	106,907	69,456	37,451	10,169	2,193	7,976

資料 図書館

(3) 館外貸出登録者数

年度	総数	一般	未就学・小・中学生	高校性・他学生
平成27年度	7,909	5,443	2,217	249
28	7,739	5,058	2,536	145
29	7,560	4,933	2,506	121
30	7,362	4,806	2,433	123
令和元年度	7,015	4,478	2,316	221

資料 図書館

(4) 地域別館外貸出登録者数

年度	総数	館山	北条	那古	船形	西岬	神戸	富崎	豊房	館野	九重	市外
平成27年度	7,909	1,578	2,103	736	393	305	456	69	341	552	219	1,157
28	7,739	1,522	2,075	772	367	291	443	71	319	514	215	1,150
29	7,560	1,501	2,061	740	339	274	395	62	300	499	223	1,166
30	7,362	1,440	1,963	738	339	262	410	62	280	512	215	1,141
令和元年度	7,015	1,347	1,882	732	332	244	384	60	272	478	206	1,078

資料 図書館

5 指定文化財数

平31.4.1現在

指定区分	有形文化財	無形文化財	史跡	天然記念物	有形民俗文化財	無形民俗文化財
国指定 (重要文化財)	2	-	1	-	1	1
県指定	12	1	3	4	2	2
市指定	36	-	9	11	4	10

資料 生涯学習課

6 宗教法人数

令元 千葉県統計年鑑

総数	神道		仏教		キリスト教	諸教
	神社	教会	寺院	教会		
202	88	3	98	-	2	11

資料 情報課

7 社会体育施設利用者数

年度	総数	市民運動場				出野尾 多目的 広場	市民 体育館	西岬市民 体育館	第一柔 剣道場	弓道場	弓道遠的 射場
		計	野球場	庭球場	多目的G						
平成27年度	69,023	27,454	9,544	3,866	14,044	10,520	9,038	11,719	5,549	4,719	24
28	56,550	20,493	5,198	3,325	11,970	8,077	8,059	10,144	5,022	4,735	20
29	55,562	18,317	4,189	3,265	10,863	9,690	9,680	8,934	4,246	4,625	40
30	53,676	19,629	3,974	3,732	11,923	8,750	8,726	9,116	3,048	4,370	37
令和元年度	57,088	22,825	6,927	2,943	12,955	9,340	10,147	10,090	1,237	3,412	37

資料 スポーツ課

8 市営プール利用者数

年度	25m室内温水プール	50mプール
平成27年度	16,737	7,834
28	18,097	7,049
29	16,911	5,091
30	17,193	5,010
令和元年度	16,499	6,518

資料 スポーツ課

9 博物館入館状況

(1) 本館（館山城）

年度	開館日数	総数	有料	無料	市内	市外
平成27年度	312	63,565	53,501	10,064	5,569	57,996
28	313	65,809	55,695	10,114	6,111	59,698
29	312	59,286	49,734	9,552	6,457	52,829
30	307	50,338	41,571	8,767	5,206	45,132
令和元年度	267	37,704	31,585	6,119	4,069	33,635

資料 博物館

(2) “渚の駅”たてやま(渚の博物館)

年度	開館日数	来館者数
平成27年度	352	136,194
28	351	170,300
29	350	167,229
30	353	204,399
令和元年度	354	202,070

資料 観光みなど課

10 学習等供用施設利用状況

施設名	中央地区 学習等供用施設 (菜の花ホール)		豊津地区 学習等供用施設 (豊津ホール)		那古船形地区 学習等供用施設 (若潮ホール)	
	件数	人員	件数	人員	件数	人員
平成27年度	3,163	35,017	1,098	18,262	1,341	11,701
28	3,250	36,443	999	17,408	1,274	10,886
29	3,113	35,048	839	12,226	1,583	15,081
30	3,188	34,979	732	10,805	1,719	14,517
令和元年度	1,786	18,772	544	14,674	1,488	12,175

(注) 菜の花ホールは、北条地区公民館を併設し、その利用者数を含む。

資料 中央公民館

11 コミュニティセンター利用状況

施設名	中央公民館		北条地区 学習等供用施設		保健センター	
	件数	人員	件数	人員	件数	人員
平成27年度	4,834	101,586	2,389	38,127	513	10,148
28	5,141	101,106	2,371	36,017	492	10,014
29	4,989	96,528	2,355	36,704	474	9,091
30	4,967	101,246	2,460	36,256	441	9,679
令和元年度	4,036	78,478	2,134	28,408	378	8,281

資料 中央公民館

12 地区公民館利用状況

施設名	館山地区公民館		那古地区公民館		船形地区公民館		西岬地区公民館	
	件数	人員	件数	人員	件数	人員	件数	人員
平成27年度	957	15,863	741	9,501	329	2,670	357	3,976
28	1,007	17,143	734	9,113	255	2,660	331	3,606
29	992	17,226	721	8,947	242	2,775	304	3,934
30	1,045	17,360	649	7,301	303	3,504	343	3,967
令和元年度	875	13,720	524	5,984	261	3,196	244	3,391

(続)

施設名	西岬地区公民館分館		神戸地区公民館		富崎地区公民館		豊房地区公民館	
	件数	人員	件数	人員	件数	人員	件数	人員
平成27年度	112	1,357	594	8,329	183	2,573	566	6,313
28	107	1,193	610	7,137	163	1,561	764	6,926
29	104	1,078	456	5,632	169	1,915	772	6,457
30	107	1,128	458	6,820	168	1,893	820	6,968
令和元年度	90	1,381	386	4,954	91	1,713	700	6,931

(続)

施設名	館野地区公民館		九重地区公民館	
	件数	人員	件数	人員
平成27年度	632	11,173	809	7,979
28	617	8,365	798	8,848
29	624	8,959	798	9,217
30	653	9,304	817	10,202
令和元年度	611	8,011	755	6,921

資料 中央公民館

13 赤山地下壕跡入壕者数

年度，月	総数	個人						団体					
		大人			高校生以下			大人			高校生以下		
		市内	県内	県外	市内	県内	県外	市内	県内	県外	市内	県内	県外
平成27年度	31,518	1,306	6,910	11,317	242	1,405	1,777	42	1,842	5,055	147	534	941
28	31,550	1,152	7,230	11,483	217	1,482	1,816	41	1,224	4,305	171	945	1,484
29	38,248	1,196	6,421	11,276	188	1,449	1,784	200	1,159	12,679	242	222	1,432
30	33,853	1,082	7,778	11,506	210	1,582	2,007	77	1,549	6,587	159	307	1,009
令和元年度	21,260	829	4,976	8,038	161	1,246	1,529	0	980	2,731	0	432	338
4月	2,106	64	480	907	28	123	213	0	104	171	0	1	15
5	3,384	135	885	1,138	16	247	198	0	105	305	0	321	34
6	1,953	78	425	772	5	71	59	0	95	405	0	23	20
7	2,292	55	509	786	20	140	212	0	47	499	0	1	23
8	3,972	179	980	1,537	71	422	592	0	30	158	0	0	3
9	541	48	130	302	7	6	23	0	23	2	0	0	0
10	1,207	48	185	325	0	14	11	0	57	366	0	0	201
11	2,001	66	319	548	5	42	47	0	380	574	0	3	17
12	1,037	59	271	441	6	46	42	0	23	64	0	65	20
1	912	20	271	502	0	37	60	0	1	21	0	0	0
2	1,838	77	521	763	3	98	72	0	115	166	0	18	5
3	17	0	0	17	0	0	0	0	0	0	0	0	0

資料 生涯学習課

XV 観 光

1 観光一覧

名称	所在地	バス等	概要
崖の観音 (大福寺)	船形835	15分	717(養老元)年, 行基の創建といわれ, 山の中腹の崖に張り付く様から「崖の観音」と呼ばれている。舞台づくりの観音堂にある本尊は, 崖面に浮き彫りした磨崖十一面観音立像(市指定有形文化財)。 眼下に広がる波静かな鏡ヶ浦や伊豆大島, 伊豆半島を望む雄大な海辺の景色や夕景は, 「東京湾100選」・「ちば眺望100景」にも選ばれていて, 市内でも有数のビュースポットである。
沖ノ島公園	富士見付近 (航空隊前下車徒歩30分)	10分	館山湾に浮かぶ周囲1km程の小島で現在は陸続きになっており徒歩で渡れる。約8,000年前の縄文海中遺跡や北限域の造礁サンゴ, ヤブニッケイやタブノキなどの照葉樹, 多様な海岸植物が共存し, 貴重な自然が残る無人島。
城山公園	館山362	7分	館山市街の南側丘陵に位置する城山公園は, 戦国大名里見氏の居城が置かれていた。山頂には, 天守閣様式の館山城(八犬伝博物館), 中腹の博物館本館とあわせて歴史の散策が楽しめる。 公園内には, 椿・梅・桜・ツツジなどの花木が植えられ, 季節に合わせて咲き誇り, 山頂からは, 波静かな館山湾(別名:鏡ヶ浦)や市街を見下ろせる。 また, 「東京湾100選」, 「関東の富士見百景」, 「ちば眺望100景」にも選定されているほか, 恋人の聖地スポットにも認定されている。
那古寺	那古1125	10分	那古山の中腹にあり, 板東33番札所の結願寺で, 養老元年(717年)行基の開基と伝えられる。 銅造りの千手観音立像は国の重要文化財に, 多宝塔は県の有形文化財に指定されている。 また, 桜の名所としても知られている。
安房神社	大神宮589	25分	戦前の官幣大社。現在は, 別表神社に指定されている。 上宮には安房の国開拓者「天富命」の祖神, 「天太玉命」を, 下宮には「天富命」, 「天忍日命」の二柱が合祀してある。
鶴谷八幡宮	八幡68	7分	安房の総社であり, 祭神は品陀和気命, 帯中津比古命, 息長帯比売命の三柱を合祀する。拝殿正面の格天井に嵌め込みになった百態の龍は, 後藤利兵衛橘義光の爛熟期の作で, 市の有形文化財に指定されている。 毎年9月に開催される「安房やわたんまち」は, 安房地方最大の祭礼で県無形民俗文化財に指定されている。

※「バス等」欄については, 館山駅からのおおむねの所要時間である。

名称	所在地	バス等	概要
漁港食堂だいぼ	伊戸963-1	30分	平成17年3月、漁師直売所海の駅伊戸だいぼ工房としてオープン。日本の道100選の房総フラワーラインの玄関口・伊戸(いと)の海沿いに位置し、現在、希少な自然のままの磯と富士山や大島が一望でき、「関東の富士見百景」にも選ばれている。また、平成28年9月漁港食堂だいぼとしてリニューアルオープンし、浜焼きや定食を楽しめる。
館山市立博物館	館山351-2	10分	本館の歴史展示室では歴史のあけぼの、里見氏の興亡など館山の歴史を紹介し、民俗展示室では館山の農山村の民俗資料を紹介している。さらに歴史を目で見、手で触れることのできる子供展示室もある。 城山公園山頂にある天守閣形式の館山城(八犬伝博物館)では、『南総里見八犬伝』に関する各種資料の展示と、現在にまで続く八犬伝の人気を紹介している。
洲 埼 灯 台	洲崎1043	30分	相模灘に向かって突き出した岬の灯台で大正8年に点灯され、灯の高さは地上頂高約15m、海面上45mの白色円形の灯台である。平成27年3月26日に国登録有形文化財に認定された。ここより遠く富士・天城・大島などを一望でき、また付近は無霜地帯で、真冬にも花が咲き乱れている美しい所である。 「東京湾100選」にも選ばれているほか、恋人の聖地スポットにも認定された。
鏡ヶ浦	館山～西岬 5分～30分		館山湾の別名で波の静かなことからた呼び名であり、鏡ヶ浦に面した館山・北条・那古・船形・西岬の海岸は遠浅で水のきれいな絶好の海水浴場となっている。鏡のように平らな波の彼方は、富士の秀峰と相州の連峰また伊豆の大島を遠望できる。特に名峰富士を望んでの落日は絶景である。 また、「東京湾100選」・「日本の夕陽百選」・「関東の富士見百景」など多くの百選に選ばれている。
海中観光船 たてやま号	館山夕日棧橋 徒歩15分		半潜水式の海中観光船。従来の海底透視船とは異なり、冷暖房完備のゆったりした海中展望室からは三次元の立体的な海中散歩が楽しめる。
観 光 定 置 網	坂田漁港	26分	地曳網と異なり、漁船に乗って網を引き揚げるので漁師気分が味わえ、引き揚げた魚は時価で買い求めることができる。
アロハガーデン たてやま (道の駅 南房パラダイス)	藤原1497	40分	房総フラワーライン沿いに位置する動植物園。県下一の植物園と言われ連続の温室と大温室があり、熱帯・亜熱帯植物を展示、南国の代表の花ハイビスカス、ブーゲンビレア、南国特有の原色の花を観察できる。 小鳥館には熱帯地方の小鳥が放し飼いになっており、動物ふれあい広場では、ポニーやラマ、カピバラなどかわい動物たちとふれあえる。 また、施設内の展望塔は遠く富士の霊峰や伊豆の島々が眺望でき「ちば眺望100景」にも選ばれている。
館 山 ファミリーパーク	布沼1210	32分	房総フラワーライン沿いに位置するレジャー施設。1年を通して季節の花々が見られ、花摘みも楽しめる。 約7,500㎡約100,000株のポピー畑では12月から5月にかけてポピーの花摘みが楽しめる。 他にもパターゴルフや釣堀、ハーバリウム製作等の体験を行える体験工房などアクティブに過ごせる。

名称	所在地	バス等	概要
観光いちご園	館野・豊房	10分	館野・房地区に観光農業の一環として、昭和56年2月に開園。 品種は、とちおとめ・章姫・さちのか・紅ほっぺなどで、新鮮ないちごをその場で味わえる。 開園時期 1月上旬～5月上旬
常楽山萬徳寺	洲宮1571	20分	小高い山の山頂にはガンダーラ様式で体長16m、高さ3.75m、重さ30tの涅槃仏がある。青銅製の涅槃仏としては世界最大級を誇る。
館山野鳥の森	大神宮553	25分	百数十種の野鳥が生息している。また渡り鳥の経路になっているため、給水・給餌の施設、生態観察舎等があり、野鳥たちとふれあうやすらぎの場。3コースの探鳥道があり、バードウォッチングをしながらハイキングを楽しむ。 また、『『森林浴の森』日本100選』・『ちば眺望100景』・『エコウォーク100選』にも選ばれている。
赤山地下壕跡	宮城192-2	10分	東京湾の入口にある館山は、かつて首都東京を守る要所であった。数多くの戦争遺跡が残っている中でも館山市を代表する戦争遺跡の1つ。合計した長さが約1.6kmと全国的にみても大きな壕である。このうちの250m部分を平成16年4月1日から一般公開した。また、歴史だけでなく地層などから土地の生い立ちを学ぶこともできる。
ウミホタル	館山夕日栈橋	徒歩15分	ウミホタルは、海に棲んでいるカイミジンコの仲間で、体内から出る液体は神秘的なマリブルーの光を放つことで有名。館山湾は、全国でも有数のウミホタルの生息地。
館山夕日栈橋 (多目的栈橋)	館山1564-1	徒歩15分	栈橋形式をとる船舶の着岸岸壁で、その長さは400m。「客船につぼん丸」を始め様々な船舶が着岸、春季には、大島へ渡る臨時船が就航します。 恋人の聖地スポットにも認定されている。
“渚の駅”たてやま	館山1564-1	徒歩15分	房総の海と生活をテーマにした文化財が並ぶ「渚の博物館」、館山湾を一望することができる「展望デッキ」、館山湾に生息する魚を展示する「海辺の広場」が備わる交流拠点施設。 施設内では、様々な観光情報が入手できるほか、地域の特産品などお土産も購入することができる。

資料 観光みなと課

2 宿泊施設の状況

平31.3.31現在

施設名	軒数	収容人数	施設名	軒数	収容人数
総数	136	5,239	簡易宿所(季節)	3	55
ホテル・旅館※	78	4428	簡易宿所(年間)	55	756
			下宿	-	-

※旅館業法改正に伴い「旅館・ホテル営業」と一本化された

資料 安房健康福祉センター

3 目的別観光客入込状況

年次	総数	文化観光			産業観光	
		計	社寺 参詣	文化財 等見学	計	果物 狩り等
平成27年	1,888	493	288	205	126	126
28	1,865	573	303	270	88	88
29	1,964	598	333	265	92	92
30	2,075	613	338	276	75	75
令和元年	1,954	643	364	279	65	65

(続)

年次	スポーツ観光					一般観光				
	計	海水浴	サーフィン	ゴルフ	スポーツ イベント	計	遊園地	花見・ 花摘み	各種 催物	その他
平成27年	321	79	105	118	19	948	200	100	395	253
28	333	72	126	114	21	871	195	97	327	252
29	333	60	136	113	24	941	193	83	243	422
30	352	78	144	109	22	1,035	183	69	297	486
令和元年	307	77	115	94	21	940	211	71	155	503

資料 観光みなと課

XVI 治安・消防

1 刑法犯認知件数

千葉県警察犯罪統計

区分	平成27年	平成28年	平成29年	平成30年	令和元年
総数	693	432	387	256	252
殺人	1	0	0	0	1
強盗	0	1	1	3	0
放火	0	1	1	1	0
強制性交等 (強姦)	1	0	0	0	1
暴行	9	10	12	6	7
傷害	25	10	8	11	18
脅迫	3	3	4	0	1
恐喝	2	0	1	1	0
窃盗	480	314	295	175	153
詐欺	36	15	16	11	10
横領	1	1	0	-	-
その他知能犯	-	2	1	1	1
偽造	2	-	-	-	-
流職	1	-	-	-	-
背任	0	-	-	-	-
賭博	0	0	0	0	0
わいせつ	3	0	1	1	3
その他の刑法犯	129	75	47	46	57

(注) H28より千葉県警察犯罪統計を使用

資料 情報課

2 交通事故発生状況

千葉県交通事故統計資料集

区分	平成27年	平成28年	平成29年	平成30年	令和元年
発生件数	375	175	200	169	160
死者数	4	3	0	1	3
負傷者数	489	247	246	214	197

(注2) H28より交通事故統計資料集を使用

資料 情報課

3 消 防

(1) 消防団員数

平31.4.1現在

総 数	団長	副団長	分団長	副分団長	部長	班長	団員	定数
332	1	4	13	9	24	48	233	360

資料 社会安全課

(2) 消防機器台数

平31.4.1現在

区 分	総数	化学車	水槽付 消防車	普通 消防車	積載車	小型動力 ポンプ	救急車	はしご車
総 数	61	1	3	23	2	15	2	1
消防署	24	1	3	1	0	5	2	1
消防団	37	0	0	22	2	10	0	0

(続)

区 分	工作車	起震車	査察車	広報車	指揮車	非 常 用		その他 車 両
						消防車	救急車	
総 数	1	0	2	2	2	1	1	5
消防署	1	0	2	2	1	1	1	3
消防団	0	0	0	0	1	0	0	2

資料 安房郡市消防本部・社会安全課

(3) 消防水利数

平31.4.1現在

総数	消火栓	防火水槽	プール
1,379	1,015	341	23

資料 社会安全課

(4) 火災による損害状況

年度	総数		建物				山林・原野			船舶・航空機・車両		その他		爆発(再掲)	
	発生 件数	損 害 見積額	発生 件数	床面積 (㎡)	表面積 (㎡)	損 害 見積額	発生 件数	延面積 (a)	損 害 見積額	発生 件数	損 害 見積額	発生 件数	損 害 見積額	発生 件数	損 害 見積額
	千円		千円				千円			千円		千円		千円	
平成27年度	28	48,326	17	1,177	23	48,188	0	0	0	1	82	10	56	0	0
28	26	22,216	13	680	91	21,863	1	3	0	1	130	11	223	0	0
29	24	6,759	9	123	35	4,416	0	0	0	1	2,547	14	96	0	0
30	30	9,673	8	178	8	9,279	5	235	298	2	9	15	87	0	0
令和元年度	36	24,152	18	1,323	7	23,704	2	71	21	1	410	15	17	0	0

資料 安房郡市消防本部

(5) 救急車出場種類別件数

年度	総数	水難	交通 事故	労働 災害	運動 競技	一般 負傷	加害	自損 行為	急病	火災	自然 災害	その他
平成27年度	3,372	14	215	25	18	390	10	31	1,787	30	0	852
28	2,803	17	250	23	14	423	16	42	1,951	26	2	39
29	2,655	12	261	23	19	406	11	32	1,833	21	1	36
30	2,742	27	210	16	9	421	13	21	1,963	30	0	32
令和元年度	3,454	16	199	19	10	453	14	31	1,850	25	8	829

資料 安房郡市消防本部

XVII 財 政

1 平成31(令和元)年度一般会計当初予算

単位 千円

歳入			歳出		
項目	予算額	構成比	項目	予算額	構成比
市 税	5,622,618	29.0	議 会 費	181,723	0.9
地 方 譲 与 税	119,217	0.6	総 務 費	2,201,491	11.4
利 子 割 交 付 金	5,200	0.0	民 生 費	7,107,890	36.7
配 当 割 交 付 金	20,000	0.1	衛 生 費	1,975,111	10.2
株式等譲渡所得割交付金	20,000	0.1	労 働 費	30	0.0
地方消費税交付金	884,000	4.6	農林水産業費	1,099,528	5.7
ゴルフ場利用税交付金	29,400	0.2	商 工 費	436,553	2.3
自動車取得税交付金	27,400	0.1	土 木 費	1,874,917	9.7
環境性能割交付金	9,871	0.1	消 防 費	1,041,239	5.4
国有提供施設等所在			教 育 費	1,520,213	7.8
市町村助成交付金	66,000	0.3	災 害 復 旧 費	17,642	0.1
地方特例交付金	18,000	0.1	公 債 費	1,784,873	9.2
地方交付税	3,850,000	19.9	諸 支 出 金	107,790	0.6
交通安全対策特別	6,000	0.0	予 備 費	30,000	0.2
交付金					0.0
分担金及び負担金	83,469	0.4			
使用料及び手数料	655,102	3.4			
国庫支出金	2,561,801	13.2			
県 支 出 金	1,836,873	9.5			
財 産 収 入	27,904	0.1			
寄 附 金	200,002	1.0			
繰 入 金	1,278,879	6.6			
繰 越 金	300,000	1.5			
諸 収 入	523,464	2.7			
市 債	1,233,800	6.4			
歳入合計	19,379,000	100.0	歳出合計	19,379,000	100.0

(注) 構成比は、小数点以下第2位を四捨五入したものである。

資料 行革財政課

2 平成31(令和元)年度一般会計当初予算の性質別内訳

科目	予算額	構成比
人 件 費	3,294,132	17.0
物 件 費	3,149,908	16.3
維持補修費	69,172	0.4
補助費等	2,077,463	10.7
扶助費	3,760,278	19.4
普通建設事業費	2,235,155	11.5
災害復旧事業費	17,001	0.1
公 債 費	1,784,873	9.2
積 立 金	132,146	0.7
投資及び出資金	64,393	0.3
貸 付 金	72,000	0.4
繰 出 金	2,692,479	13.9
予 備 費	30,000	0.2
合計	19,379,000	100.0

資料 行革財政課

3 平成31(令和元)年度特別会計当初予算

会計区分	予算額
国民健康保険	5,840,047
後期高齢者医療	753,062
介護保険	5,917,593
下水道事業	799,208
合 計	13,309,910

資料 行革財政課

4 市債(一般会計)

単位 千円

区分	平成30年度 末現在額	令和元年度 発行額	令和元年度 償還額	令和元年度 末現在額	現在額 構成比	借入先	
						政府資金	その他
公共事業等債	652,266	81,400	67,803	665,863	4.0	162,811	503,052
一般単独事業債	1,982,699	98,600	191,885	1,889,414	11.2	243,838	1,645,576
(うち地方道路等整備事業債)	786,272	27,000	125,411	687,861	4.1	33,424	654,437
(うち防災対策事業債)	181,167	15,400	27,009	169,558	1.0	0	169,558
公営住宅建設事業債	73,400	23,200	2,800	93,800	0.6	0	93,800
学校教育施設等整備事業債	1,529,624	210,500	60,011	1,680,113	10.0	1,080,490	599,623
災害復旧事業債	36,115	143,200	4,001	175,314	1.0	175,314	0
一般廃棄物処理事業債	34,178	11,700	878	45,000	0.3	0	45,000
全国防災事業債	465,531	0	30,087	435,444	2.6	435,444	0
緊急防災・減災事業債	467,246	0	102,269	364,977	2.2	354,562	10,415
財源対策債	479,132	64,200	46,127	497,205	3.0	163,116	334,089
都道府県貸付金	8,134	10,000	2,451	15,683	0.1	-	15,683
上水道出資債	2,129,284	69,600	387,510	1,811,374	10.8	820,628	990,746
臨時財政対策債	8,756,538	571,700	629,343	8,698,895	51.6	6,569,395	2,129,500
その他	567,804	28,700	123,513	472,991	2.8	391,329	81,662
総額	17,181,951	1,312,800	1,648,678	16,846,073	100.0	10,396,927	6,449,146

(注) 構成比は、小数点以下第2位を四捨五入したものである。

資料 行革財政課

5 性質別普通会計決算額

単位 千円

年度	歳入総額	自主財源			依存財源				
		計	税収入	その他	計	地方 交付税等	国庫 支出金等	地方債	その他
平成27年度	19,835,145	8,266,986	5,939,621	2,327,365	11,568,159	4,240,708	2,840,686	2,130,900	2,355,865
28	19,835,212	8,439,155	5,879,359	2,559,796	11,396,057	4,154,308	2,973,570	1,988,500	2,279,679
29	18,923,664	8,905,816	5,885,443	3,020,373	10,017,848	4,174,366	2,494,982	1,219,400	2,129,100
30	18,275,799	8,351,548	5,815,553	2,535,995	9,924,251	4,174,511	2,406,824	1,129,700	2,213,216
令和元年度	24,085,660	11,641,573	5,797,184	5,844,389	12,444,087	4,579,449	2,570,602	1,312,800	3,981,236

(続)

年度	歳出総額	経常的経費					投資的経費			その他
		計	人件費	扶助費	公債費	その他	計	普通建設 事業費	災害復旧 事業費	
平成27年度	18,713,182	15,610,660	3,184,694	3,693,182	1,786,768	6,946,016	2,327,739	2,317,420	10,319	774,783
28	19,057,753	15,970,090	3,123,137	4,093,444	1,836,446	6,917,063	2,538,356	2,522,791	15,565	549,307
29	17,748,146	15,611,690	3,070,608	3,759,563	1,809,125	6,972,394	1,029,191	967,555	61,636	1,107,265
30	17,478,376	15,628,412	3,091,857	3,685,476	1,791,139	7,059,940	1,189,804	1,142,089	47,715	660,160
令和元年度	21,418,571	16,639,392	3,350,923	3,773,929	1,779,344	7,735,196	1,958,069	1,614,616	343,453	2,821,110

(注) 地方交付税等は地方譲与税を含む。

資料 行革財政課

国庫支出金等は、国有提供施設等所在市町村助成交付金を含む。

6 市税徴収実績

単位 千円

年度	普通税				
	総額	市民税	固定資産税	軽自動車税	市たばこ税
平成27年度	5,405,997	2,373,534	2,457,696	117,845	456,922
28	5,348,537	2,354,602	2,413,980	138,459	441,496
29	5,354,958	2,389,558	2,409,181	143,672	412,547
30	5,292,705	2,374,320	2,361,854	148,542	407,989
令和元年度	5,276,292	2,342,293	2,367,959	152,790	413,250

年度	目的税		
	入湯税	都市計画税	国民健康保険税
平成27年度	27,158	506,466	1,421,901
28	30,271	500,551	1,347,332
29	29,869	500,616	1,220,114
30	30,122	492,726	1,128,696
令和元年度	26,969	493,922	1,036,333

(注) 過年度滞納繰越分を含む。

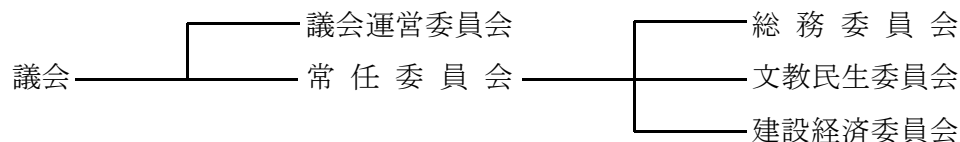
資料 納税課

XIX 行 政

1 議 会

(1) 議会

令2.6.1現在



議 長 石 井 信 重 副議長 太 田 浩

総務委員 ◎望月昇 ○石井敬之 佐野聖一
倉田孝浩 室厚美 榎本祐三

文教民生委員 ◎鈴木正一 ○鈴木順子 鈴木ひとみ
森正一 瀬能孝夫 太田浩

建設経済委員 ◎石井敏宏 ○龍崎滋 長谷川秀徳
石井信重 秋山光章 本橋亮一

◎委員長 ○副委員長

資料 議会事務局

(2) 本会議開会日数と案件数

令和元(平成31)年(1月～12月)

区分	回数	日数	提出案件数					請願
			総数	予算案	決算	条例案	その他の議案	
総数	7	24	81	23	5	27	24	2
定例会	4	21	75	21	5	27	20	2
臨時会	3	3	6	2	0	0	4	0

資料 議会事務局

(3) 党派別構成

令2.6.1現在

定数	総数	無所属	公明党	社会民主党
18	18	15	2	1

資料 議会事務局

(4) 議員名簿 (五十音順)

令2.6.1現在

氏名	党派	住所	電話番号
秋 山 光 章	無 所 属	大井823-2	22-9787
石 井 敬 之	無 所 属	湊253-1	22-1202
石 井 敏 宏	無 所 属	上真倉320-2	23-7738
石 井 信 重	無 所 属	那古510-1	27-2555
榎 本 祐 三	無 所 属	笠名1501	22-4661
太 田 浩	無 所 属	塩見244	29-2167
倉 田 孝 浩	無 所 属	館山1463-2	22-1642
佐 野 聖 一	無 所 属	波左間1055	29-1103
鈴 木 順 子	社 会 民 主 党	下真倉227-40	22-3064
鈴 木 正 一	無 所 属	神余1490	28-0257
鈴 木 ひ と み	無 所 属	佐野361-41	28-1998
瀬 能 孝 夫	公 明 党	佐野2080-5	28-2346
長 谷 川 秀 徳	無 所 属	船形1020-1	37-9028
室 厚 美	無 所 属	波左間1049-2	29-5333
望 月 昇	無 所 属	北条2010	22-5681
本 橋 亮 一	無 所 属	長須賀299	23-3630
森 正 一	無 所 属	八幡277-19	22-7439
龍 崎 滋	公 明 党	広瀬755	36-2654

資料 議会事務局

(5) 歴代議長

令2.6.1現在

順位	氏名	就任	退任
初代	吉 田 敬 三	昭和 14.12.25	昭和 15.12.30
2	江 沢 賢 治	16. 2.15	22. 4.29
3	田 村 利 男	22. 5.15	25. 4.28
4	田 村 利 男	25. 4.28	26. 4.29
5	斉 藤 喜 市	26. 5.15	27. 4.29
6	斉 藤 喜 市	27. 4.29	28.12.15
7	斉 藤 喜 市	28.12.15	30. 4.30
8	石 井 潔	30. 5.16	34. 4.30
9	萩 生 田 七 郎	34. 5.25	35. 6.17
10	山 本 昇	35. 6.17	36. 6.27
11	嶋 貫 壮 作	36. 6.27	37. 6.26
12	山 本 昇	37. 6.26	38. 4.30
13	黒 川 佐 太 郎	38. 5.16	40. 6.22
14	田 中 禄 郎	40. 6.22	42. 4.30
15	吉 田 勇 治 郎	42. 5.11	44. 1.23
16	西 村 真 次	44. 1.30	46. 4.30
17	吉 田 勇 治 郎	46. 5.12	50. 4.30
18	吉 田 勇 治 郎	50. 5. 9	54. 4.30
19	石 井 正	54. 5. 9	55. 7. 4
20	五 十 嵐 昇	55. 7. 4	56. 5. 8
21	林 豊	56. 5. 8	58. 4.30
22	石 井 正	58. 5.11	60. 6.28
23	流 山 源 次 郎	60. 6.28	61. 6.20
24	伊 賀 多 朗	61. 6.20	62. 4.30
25	飯 田 義 男	62. 5.18	平成 元. 6.26
26	林 豊	平成 元. 6.26	2. 6.22
27	渡 辺 昭 夫	2. 6.22	3. 4.30
28	福 原 勤	3. 5.13	5. 6.22
29	福 原 勤	5. 6.22	6. 4.26
30	辻 田 実	6. 4.26	7. 4.30
31	辻 田 実	7. 5.10	8. 6.21
32	山 中 金 治 郎	8. 6.21	9. 6.24
33	石 井 昌 治	9. 6.24	11. 4.30
34	川 名 正 二	11. 5.14	13. 6.27
35	鈴 木 忠 夫	13. 6.27	15. 4.30

(5) 歴代議長 (続)

令2.6.1現在

順位	氏名	就任	退任
36	秋 山 光 章	15. 5.14	17. 6.28
37	小 幡 一 宏	17. 6.28	19. 4.30
38	本 橋 亮 一	19. 5.16	21. 6.26
39	吉 田 惠 年	21. 6.26	23. 4.30
40	福 岡 信 治	23. 5.16	25. 6.24
41	本 橋 亮 一	25. 6.24	27. 4.30
42	榎 本 祐 三	27. 5.14	31. 4.30
43	石 井 信 重	令和 元. 5.15	在任中

資料 議会事務局

(6) 歴代副議長

令2.6.1現在

順位	氏名	就任	退任
初 代	江 沢 賢 治	昭和 14.12.25	昭和 16. 2.15
2	鈴 木 森 蔵	16. 2.15	17. 7.25
3	島 田 浅 吉	18. 2.18	19. 6.10
4	江 田 徳 次 郎	19.10.26	22. 4.29
5	小 沢 太 助	22. 5.15	25. 4.28
6	鈴 木 房 宗	25. 4.28	26. 4.29
7	増 田 重 雄	26. 5.15	27. 4.29
8	石 井 潔	27. 4.29	28.12.15
9	小 滝 作 次 郎	28.12.15	30. 4.30
10	中 村 良 五	30. 5.16	31. 9.21
11	小 谷 無 違	31.10.26	34. 4.30
12	吉 田 勇 治 郎	34. 5.25	35. 6.17
13	黒 川 佐 太 郎	35. 6.17	36. 6.27
14	安 西 政 治	36. 6.27	37. 6.26
15	脇 田 順 一	37. 6.26	38. 4.30
16	松 本 藤 太 郎	38. 5.16	40. 6.22
17	松 本 藤 太 郎	40. 6.22	42. 4.30
18	西 村 真 次	42. 5.11	44. 1.30
19	小 沢 恵 太 郎	44. 1.30	46. 4.30
20	秋 山 六 三 郎	46. 5.12	48. 6.14
21	田 村 源 治 郎	48. 6.14	50. 4.30
22	西 村 真 次	50. 5. 9	54. 4.30
23	菊 井 敏 博	54. 5. 9	56. 5. 8
24	流 山 源 次 郎	56. 5. 8	57. 6.26
25	和 田 一 郎	57. 6.26	58. 4.30
26	渡 辺 昭 夫	58. 5.12	60. 6.28
27	伊 藤 幸 太 郎	60. 6.28	61. 6.20
28	黒 川 平 治	61. 6.20	62. 4.30
29	黒 川 平 治	62. 5.18	63. 6.24
30	福 原 勤	63. 6.24	平成 元. 6.26

(6) 歴代副議長 (続)

令2.6.1現在

順位	氏名	就任	退任
31	石 井 謀	平成 元. 6.26	2. 6.22
32	近 藤 好 雄	2. 6.22	3. 4.30
33	石 井 昌 治	3. 5.13	3. 6. 8
34	石 井 輝 久	3. 6.14	4. 3.26
35	横 溝 功	4. 4.20	4. 6.23
36	川 名 正 二	4. 6.23	5. 9.30
37	日 下 君 敏	5. 9.30	6. 4. 8
38	小 宮 利 夫	6. 4.26	7. 4.30
39	山 中 金 治 郎	7. 5.10	8. 6.21
40	榎 本 春 光	8. 6.21	9. 6.24
41	日 下 君 敏	9. 6.24	10. 6.23
42	山 崎 雅 巳	10. 6.23	11. 4.30
43	秋 山 光 章	11. 5.14	12. 6.23
44	鈴 木 忠 夫	12. 6.23	13. 6.27
45	宮 沢 治 海	13. 6.27	14. 6.27
46	斉 藤 実	14. 6.27	15. 4.30
47	植 木 馨	15. 5.14	16. 6.30
48	小 幡 一 宏	16. 6.30	17. 6.28
49	脇 田 安 保	17. 6.28	18. 6.28
50	増 田 基 彦	18. 6.28	19. 4.30
51	吉 田 惠 年	19. 5.16	20. 6.27
52	三 上 英 男	20. 6.27	21. 6.26
53	福 岡 信 治	21. 6.26	22. 6.25
54	小 沼 晃	22. 6.25	23. 4.30
55	三 澤 智	23. 5.16	24. 6.25
56	榎 本 祐 三	24. 6.25	25. 6.24
57	鈴 木 正 一	25. 6.24	26. 6.26
58	秋 山 貴	26. 6.26	27. 4.30
59	本 多 成 年	27. 5.14	28. 6.24
60	石 井 信 重	28. 6.24	29. 6.27
61	太 田 浩	29. 6.27	30. 6.27
62	石 井 敬 之	30. 6.27	31. 4.30
63	太 田 浩	令和 元. 5.15	在任中

資料 議会事務局

2 委 員

教育委員会委員	○庄 司 友 之 守 安 委久予	小 柴 孝 子	令2. 10. 1現在 関 英 明
監 査 委 員	○鈴 木 弘 明	鈴 木 正 一	令2. 12. 1現在
選挙管理委員	○高 梨 哲 朗 福 田 英 雄	山 中 貴	令2. 12. 1現在 長谷川 輝 代
農業委員会委員	○脇 田 安 保 杉 田 恒 雄 安 西 純 夫	原 晴 美 川 名 初 江 寺 田 哲 雄	令2. 12. 1現在 山 田 滋 石 井 康 博 三 上 英 男
農地利用最適化 推 進 委 員	井 上 英 雄 北 見 富 夫 石 井 俊 之 鈴 木 隆 雄 石 井 義 雄	渡 邊 実千夫 石 井 章 渡 邊 正 直 川 口 実	小 倉 彰 青 木 一 裕 鈴 木 義 和 平 嶋 義 久
固定資産評価 審査委員会委員	谷 野 秀 紀	江 澤 正 志	相 樂 行 孝

○ 印は委員長(会長・代表)を示す。

3 執行機関

(1) 歴代市長

令2.4.1現在

歴代	氏名				就任	退任
初代	石	崎	常	夫	昭和 15. 1. 27	昭和 19. 2. 2
2	関	野	周	治	19. 2. 3	21. 3. 2
3	鈴	木	森	蔵	21. 6. 14	22. 4. 5
4	鈴	木	森	蔵	22. 4. 6	26. 4. 4
5	吉	田	敬	三	26. 4. 23	29. 11. 26
6	田	村	利	男	29. 12. 11	33. 12. 10
7	田	村	利	男	33. 12. 11	37. 12. 10
8	本	間		譲	37. 12. 11	41. 12. 10
9	本	間		譲	41. 12. 11	45. 12. 10
10	本	間		譲	45. 12. 11	49. 12. 10
11	半	澤	良	一	49. 12. 11	53. 12. 10
12	半	澤	良	一	53. 12. 11	57. 12. 10
13	半	澤	良	一	57. 12. 11	61. 12. 10
14	半	澤	良	一	61. 12. 11	平成 2. 12. 9
15	庄	司		厚	平成 2. 12. 10	6. 12. 9
16	庄	司		厚	6. 12. 10	10. 12. 9
17	辻	田		実	10. 12. 10	14. 12. 9
18	辻	田		実	14. 12. 10	18. 12. 9
19	金	丸	謙	一	18. 12. 10	22. 12. 9
20	金	丸	謙	一	22. 12. 10	26. 12. 9
21	金	丸	謙	一	26. 12. 10	30. 12. 9
22	金	丸	謙	一	30. 12. 10	在任中

(2) 歴代助役・副市長

歴代	氏名				就任	退任
初代	吉	井	栄	造	昭和 15. 3. 28	昭和 19. 3. 27
2	中	村	隆	三	19. 4. 30	20. 9. 12
3	小	倉	太	一	20. 9. 13	21. 6. 27
4	木	村	松	治郎	21. 7. 4	23. 1. 14
5	小	林	守	治郎	23. 1. 22	26. 6. 4
6	能	重	房	治郎	26. 6. 5	30. 6. 4
7	小	出	武	男	30. 8. 1	34. 7. 31
8	小	出	武	男	34. 8. 1	38. 7. 31
9	小	出	武	男	38. 8. 1	42. 7. 31
10	小	出	武	男	42. 8. 1	43. 5. 31
11	畠	山		傳	43. 6. 3	47. 6. 2
12	畠	山		傳	47. 6. 3	51. 6. 2
13	吉	野	茂	樹	51. 6. 12	53. 3. 31
14	小	倉	澄	男	53. 4. 1	57. 3. 31
15	小	倉	澄	男	57. 4. 1	61. 3. 31
16	小	倉	澄	男	61. 4. 1	平成 2. 3. 31
17	小	幡	清	之	平成 2. 4. 1	6. 3. 31
18	小	幡	清	之	6. 4. 1	10. 3. 31
19	小	幡	清	之	10. 4. 1	10. 11. 30
20	福	田		功	11. 4. 1	13. 6. 30
21	勝	海		務	13. 7. 16	15. 4. 30
22	伊	藤	博	信	15. 5. 16	18. 7. 10
23	永	井	一	浩	18. 7. 11	21. 3. 31
24	関		隆	晴	21. 4. 1	24. 3. 31
25	田	中		豊	24. 4. 1	28. 3. 31
26	田	中		豊	28. 4. 1	令和 2. 3. 31
27	鈴	木	雄	二	令和 2. 4. 1	在任中

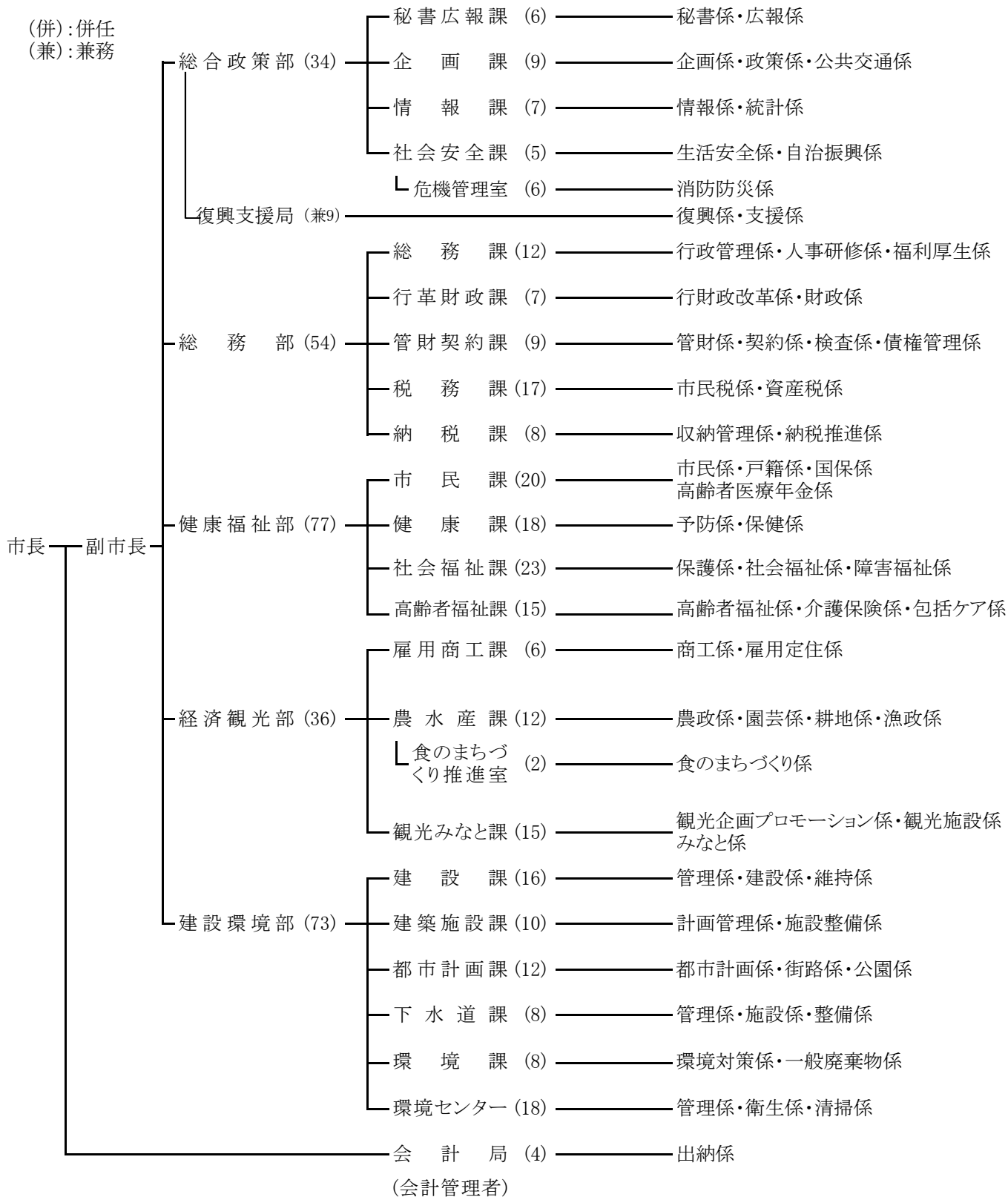
(注)改正地方自治法の施行により、平成19年4月1日より副市長が置かれた。

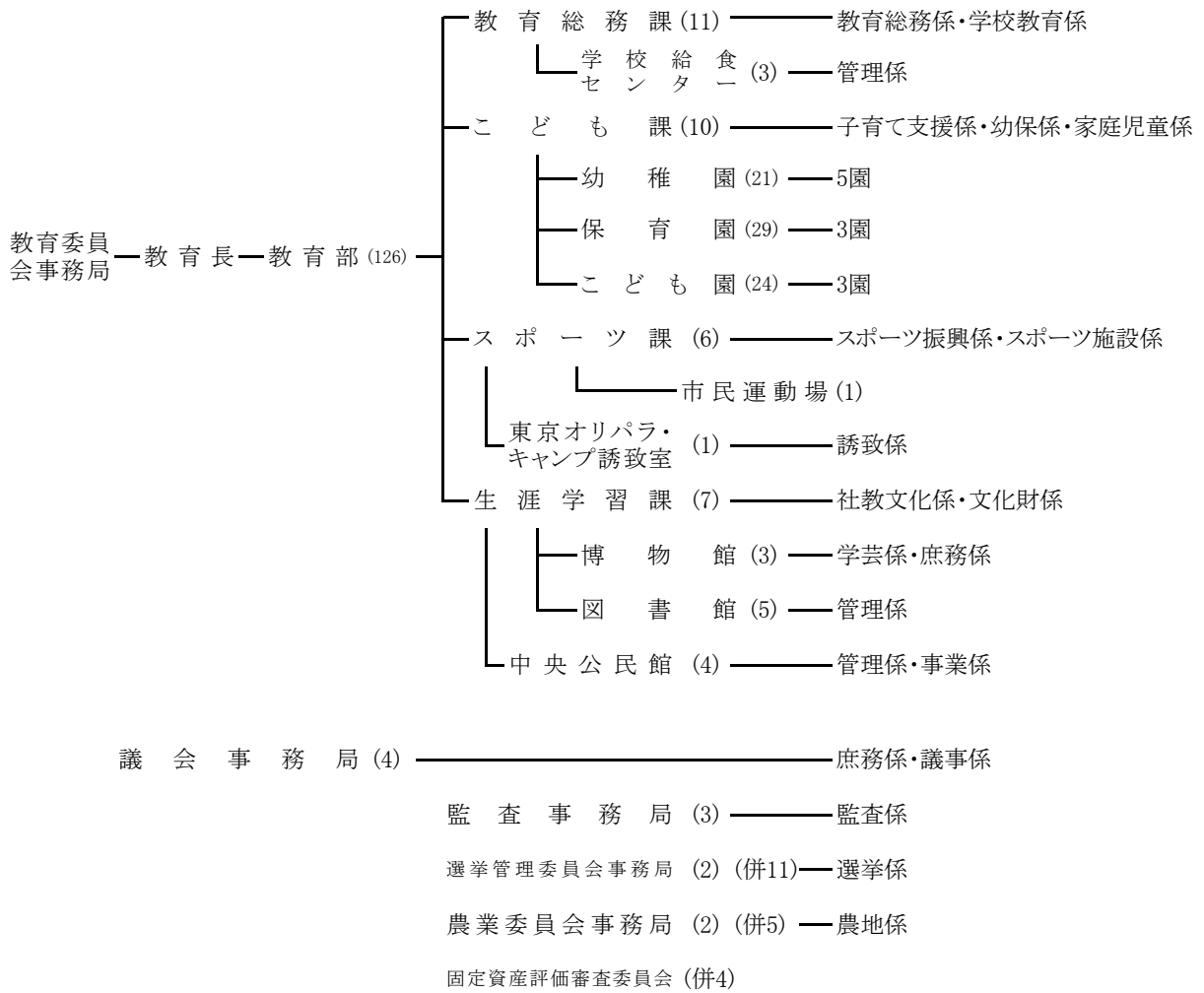
資料 秘書広報課

(3) 館山市機構図

一般職職員数(415人)

令2.4.1現在





一部事務組合	安房郡市広域市町村圏事務組合
〃	三芳水道企業団
〃	南房総広域水道企業団
広域連合	千葉県後期高齢者医療広域連合

(4) 職員数

令和2.4.1現在

課名	総数	部長	課長	副課長 主幹	副主幹	係長 主査	副主査 主任	主事	技能 労務職	教育職
総数	424	8	35	43	31	55	86	122	23	21
市長事務局	278	5	25	28	20	36	59	86	19	-
総合政策部	34	1	5	5	3	3	8	8	1	-
秘書広報課	6		1		1	1	1	1	1	
企画画報課	9		1		1	2	3	2		
情報報課	7		1	1	1		2	2		
社会安全課	5		1	2			1	1		
危機管理室	6		1	2			1	2		
総務部	54	1	5	4	4	9	12	19	-	-
総務課	12		1	1	1	2	3	4		
行革財政課	7		1		1	2	2	1		
管財契約課	9		1	1		4	1	2		
税務課	17		1	2		1	4	9		
納税課	8		1		2		2	3		
健康福祉部	77	1	4	3	4	12	23	30	-	-
市民課	20		1	1		4	5	9		
健康課	18		1	1	2	2	6	6		
社会福祉課	23		1			6	8	8		
高齢者福祉課	15		1	1	2		4	7		
経済観光部	36	1	4	7	3	2	4	14	1	-
雇用商工課	6		1	1		1		3		
農水産課	12		1	3	2	1		5		
食のまちづくり推進室	2			1			1			
観光みなど課	15		2	2	1		3	6	1	
建設環境部	73	1	6	8	6	9	12	14	17	-
建設課	16		1	2	3	2	3	4	1	
建築施設課	10		1	1		2	1	5		
都市計画課	12		1	1	2	2	4	1	1	
下水道課	8		1		1	2	3	1		
環境課	8		1	2		1	1	3		
環境センター	18		1	2					15	
会計局	4		1	1		1		1		
教育委員会事務局	126	1	8	12	9	15	21	35	4	21
教育総務課	14		4	2	3		2	3		
こども課	84		1	4	3	13	15	24	3	21
スポーツ課	7		1	1	1		1	2	1	
東京オリパラ・キャンプ誘致室	1			1						
生涯学習課	19		2	4	2	2	3	6		
議会事務局	4	1		1	1			1		
監査事務局	3		1			1	1			
選挙管理委員会事務局	2					1	1			
農業委員会事務局	2			1			1			
派遣職員	9	1	1	1	1	2	3	-	-	-
安房郡市広域市町村圏事務組合	3	1				1	1			
三芳水道企業団	6		1	1	1	1	2			
後期高齢者医療広域連合	-									
館山市社会福祉協議会	-									

(注) 職務の分類はそれぞれ相当職を含む。

資料 総務課

XX 主要年表

暦年	事項
明治2年 6月	旧藩主本多正訥,藩知事に任じられ民政を掌る。
3年 10月	藩庁を長尾から北条に移す。
4年 7月 14日	廃藩置県, 安房国の四藩それぞれ県と改称
11月 13日	安房・上総の二国木更津県の管轄となる。
5年 7月 1日	館山郵便局開設
6年 6月 15日	木更津・印旛の二県廃され千葉県となる。
7年 1月	大小区制施行され, 安房・平の二郡第1大区となり取扱所北条に置かれる。
9年 9月	警察出張所北条に設置される。
10年 3月 29日	新井浦, 下町, 上町, 仲町, 楠見浦, 上須賀浦の3町3浦合併して館山町となる。
11年 11月	郡区町村編成法発布され安房・平・朝夷・長狭の4郡聯合郡役所北条に置かれる。 東京-館山間汽船運航
18年 2月 20日	北条区裁判所開設され北条治安裁判所と称す。
22年 3月 31日	町村制施行され新たに町村の編成がなされる。 人口 船形村(5,112) 凧原村(4,044) 北条町(4,736) 館山町(4,013) 西岬村(5,096) 神戸村(3,593) 富崎村(3,291) 豊房村(4,471) 館野村(2,850) 九重村(2,671) 豊津村(3,209)
6月	館山郵便局において電報業務開始
7月 1日	千葉県収税部北条出張所北条に置かれる。(明29大蔵省移管東京税務署管理局北条税務署となる。)
26年 1月 27日	凧原村町制を施行して那古町となる。
30年 4月 1日	新たに郡制施行され4郡合併して安房郡となる。
12月 1日	船形村町制を施行して船形町となる。
34年 4月 8日	県立安房中学校(現安房高等学校)創立
38年 3月 20日	安房女子裁縫伝習所(現安房西高等学校)創立
40年 4月	安房郡立高等女子技芸学校(現安房高等学校)創立
4月 3日	電信通信事務開始
44年 7月	電灯供給開始(1,300灯)
大正3年 4月 1日	館山町と豊津村合併して館山町となる。
7年 8月 10日	那古船形駅鉄道開通
8年 5月 24日	安房北条駅(現館山駅)鉄道開通
12月 15日	洲埼灯台点灯開始
10年 6月 1日	九重駅鉄道開始
11年 2月 15日	郡立安房農業水産学校(現館山総合高等学校)創立
15年 3月 22日	北条町立実科女学校(現館山総合高等学校)創立
昭和5年 7月	館山海軍航空隊設置
8年 4月 18日	館山町, 北条町合併, 館山北条町となる。
10年 2月 27日	都市ガス供給開始
4月 19日	火葬場開設
5月 1日	と畜場開設

(続)

暦年	事項
昭和13年 8月 4日	上水道給水開始
14年 11月 3日	館山北条町, 那古町及び船形町の三町合併, 市制を施行。館山市となる。
18年 8月 1日	市立図書館設立
19年 4月 11日	館山警防団常備設置
23年 1月 5日	皇太子殿下御来館寒中水泳御視察
25年 6月 25日	館山市営プール開設(日本水連公認)
10月 31日	館山市消防署設置
28年 5月 1日	館山商工会議所開所
5月 6日	天皇・皇后両陛下御来館 房州産業御視察
9月 16日	海上警備隊館山航空隊開設
29年 5月 3日	西岬・神戸・富崎・豊房・館野・九重の六ヶ村, 館山市へ合併
32年 6月 20日	皇太子殿下御来館水産資源保護大会御臨席
33年 7月 11日	ベリンハム市(米)と姉妹都市協定締結
8月 1日	南房総国定公園指定
35年 4月 8日	市役所新庁舎落成
7月 1日	国民宿舎鳩山荘開設
36年 9月 26日	館山市及び三芳村伝染病隔離病舎組合設立
12月 1日	見物を中心とした地区が国民休暇村に指定される。
37年 7月 17日	館山ユースホテル開設
9月 8日	館山伝染病隔離病舎完成
38年 3月 25日	公明選挙都市宣言
4月 15日	館山市藤原衛生処理場完成
8月 8日	国立館山海員学校(現館山海上技術学校)開校
39年 3月 25日	皇太子殿下御一家御来館 春の房州を御見学
7月 11日	国民休暇村にしざき荘開設
11月 16日	館山市, 富浦町及び三芳村上水道組合設立
40年 1月 1日	市内7農業協同組合、合併して館山市農業協同組合となる。
4月 1日	館山高等学校(現館山総合高等学校)県立移管
9月 29日	交通安全都市宣言
41年 3月 30日	館山市開発公社設立認可
10月 30日	館山市正木衛生処理場完成
12月 11日	館山電報電話局自動化
42年 5月 13日	バードセンター開設
6月 1日	館山漁協, 船形漁協, 合併により館山船形漁業協同組合となる。
8月 22日	姉妹都市ベリンハム市との第一回学生交換
43年 4月 1日	館山市, 富浦町及び三芳村上水道組合改め三芳水道企業団となる。
5月 1日	館山市民センター開設
9月 24日	館山市, 富浦町及び三芳村学校給食組合設立認可
44年 4月 25日	西岬局電話自動化
7月 11日	房総西線電化開通
7月 15日	三芳水道施設完成(館山市, 旧富浦町, 旧三芳村)

(続)

暦年	事項
昭和44年 11月 3日	館山市民憲章を制定
45年 1月 16日	館山市, 富浦町及び三芳村学校給食センター給食開始
8月 1日	館山市豊房育成牧場開設
9月 1日	北条小学校新築移転
9月 10日	安房郡市広域市町村圏事務組合設立認可
10月 15日	館山市老人福祉センター開設
10月 20日	南房パラダイス開設
12月 16日	館山市温水プール開設
46年 1月 1日	香・下原塩見・浜田・見物・坂田・洲崎・西川名・伊戸・根本の9漁協が合併, 西岬漁業協同組合となる。
3月 25日	館山市放送センター完成
9月 2日	ベリンハム市より大阪万国博覧会に展示されたトーテムポールを寄贈される。
47年 2月 1日	館山市図書館新築移転
4月 1日	館山市消防署, 安房郡市広域市町村圏事務組合に移管される。
5月 12日	安房合同庁舎新築移転
6月 15日	館山市中央公園開園
6月 29日	館山警察署新築落成
7月 15日	特急さざなみ開通
7月 31日	豊房小学校新築
9月 15日	館山市老人憲章を制定
48年 3月 7日	布良局電話自動化
5月 10日	山梨県石和町(現山梨県笛吹市)と姉妹都市締結 第28回国民体育大会(若潮国体)千葉県で開催 夏季大会(昭和48.9.9~48.9.12)ヨット会場となる。 秋季大会(昭和48.10.15~48.10.17) 柔道会場(館山高等学校) 剣道会場(市民センター)となる。
10月 12日	天皇, 皇后両陛下御来館 南房パラダイス御視察
49年 3月 20日	相浜漁業, 富崎漁協が合併, 相浜漁業協同組合となる。
3月 30日	館山小学校防音校舎新築
6月 19日	福祉都市宣言
12月 9日	作名ダム着工 館山市総合計画を策定
50年 4月 1日	房州水道市営移管となる。
4月 15日	中央保育園開園
12月 1日	特別養護老人ホーム開設
51年 8月 24日	作名ダム竣工
52年 2月 28日	第二中学校校舎新築
3月 3日	第一中学校校舎新築
53年 2月 28日	東小学校校舎新築
3月 10日	館山小学校講堂新築
〃	第一中学校体育館新築
3月 15日	富崎小学校, 同幼稚園舎新築

(続)

暦年	事項
昭和53年 4月 1日	部制を施行
6月 12日	市民運動場開設
54年 2月 28日	館野小学校校舎, 同幼稚園舎新築
3月 31日	市民体育館完成
10月 1日	福祉作業所開設
11月 1日	商工会館落成
55年 2月 28日	神戸小学校校舎増築
〃	神戸幼稚園舎改築
〃	那古小学校校舎改築
〃	西岬中学校校舎改築
3月 10日	九重保育園舎完成
3月 31日	神余中学校, 豊房中学校, 第四中学校閉校
4月 7日	第三中学校開校
6月 3日	国民宿舎鳩山荘 改築オープン
11月 4日	東市民運動場開設
56年 2月 7日	第1回若潮マラソン大会開催
〃	観光いちご園オープン
2月 28日	那古小学校体育館新築
〃	九重小学校校舎, 九重幼稚園舎新築
〃	房南中学校柔剣道場新築
57年 2月 27日	館山市衛生センター竣工
3月 31日	東小学校閉校, 西小学校閉校
4月 1日	西岬小学校開校
〃	西岬中学校閉校
10月 31日	館山市立博物館(八犬伝博物館)開館
〃	第1回城まつり開催
58年 1月 31日	館野小学校校舎増築
2月 15日	船形小学校校舎防音改築
〃	船形幼稚園舎防音改築
〃	西岬小学校校舎増築
〃	西岬幼稚園舎増築
11月 1日	館山市コミュニティセンター開館
11月 23日	館山市立博物館(本館)開館
59年 4月 1日	館山幼稚園新築移転
4月 6日	西岬市民体育館開館
4月 10日	豊津地区学習等供用施設「豊津ホール」開設
7月 7日	館山市セントラルテニスコート完成
9月 1日	第1回館山薪能開催
10月 25日	館山市清掃センター竣工
〃	出野尾老人福祉センター竣工
11月 1日	県立館山運動公園開園

(続)

暦年	事項
昭和59年 11月 22日	彫刻の径完成
11月 30日	竹原線農免道路完成
60年 2月 28日	那古小学校校舎増築
〃	西岬小学校体育館竣工
3月 15日	館野小学校グラウンド拡張
5月 10日	NMBセミコンダクター操業開始
5月 16日	粗大ごみ処理施設竣工
12月 21日	館山市総合計画を策定
61年 2月 28日	那古幼稚園舎完成
〃	富崎小学校体育館完成
3月 26日	防災行政無線開局
4月 7日	一般国道127号館山バイパス部分開通
6月 15日	南館山サンフラワーテニスコート完成
10月 10日	第1回館山市民健康まつり開催
62年 6月 23日	暴力追放都市宣言
63年 3月 14日	第二中学校講堂防音改築
4月 1日	船形保育園新築移転
10月 1日	真倉市営住宅入居開始
平成元年	
8月19・20日	市制施行50周年記念国際民族音楽フェスティバル開催
11月 1日	市制施行50周年記念式典開催
4月 10日	城山公園に日本庭園, 茶室完成
5月 2日	都市計画道路八幡高井線開通
3年 11月 17日	世界民族舞踊フェスティバル開催
4年 1月 22日	一般国道127号館山バイパス(館山地区)開通
3月 31日	北条海岸トイレ完成
4月 1日	市道1031号線開通
5年 3月 25日	一般国道127号館山バイパス全線開通
4月 1日	県道館山白浜線が国道410号線に昇格
6月 11日	南房パラダイス連続大温室が完成しオープン
10月 20日	館山国際交流協会設立
6年 2月 23日	第二中学校柔剣道場完成
2月 26日	館野保育園新園舎完成
3月 1日	デイサービスセンター「ふれあいの郷」オープン
11月 1日	中央地区学習等供用施設「菜の花ホール」開設
7年 7月 5日	館山市長全米姉妹都市協会及びポイントオブライイト財団よりゴールデンハート賞を受賞
8月 19日	第1回全国大学フラメンコフェスティバル開催
9月 1日	房南中学校新校舎使用開始
10月 20日	館山市土地開発公社設立
8年 1月 12日	インターネットに館山市のホームページを開設

(続)

暦年	事項
平成8年 4月 1日	館山市・内房・南房・小湊の4農業協同組合が合併し、安房農業協同組合となる。
6月 3日	安房地域県民センター(安房支庁内)、旅券の申請・交付窓口開設
6月 7日	一般国道127号線、館山バイパス入口以南部分県へ移管(県道302号線)
6月 25日	那古地区生活排水処理施設完成
10月 1日	南房総広域水道企業団、通水開始
〃	市営水道、館野・九重地区給水開始
11月 10日	千葉ロッテマリーンズ、館山秋季キャンプ実施(～25日)
9年 1月 20日	豊房小学校校舎改修・増築
3月 19日	那古海岸トイレ完成
4月 1日	館山保健所改め安房保健所となる。
6月 1日	千葉県南総文化ホール開館
7月 20日	第1回館山国際オープンウォータースイムレース開催
10月 25日	第50回館山市文化祭開催(～12月13日)
12月 18日	東京湾アクアライン開通
10年 4月 1日	館山市水道と三芳水道企業団が統合し、三芳水道企業団を継承
〃	館山ユースホステル事業廃止
5月 21日	鏡ヶ浦クリーンセンター通水開始
5月 25日	千葉地方法務局館山支局移転
11月 3日	大神宮橋完成
11年 3月 30日	館山駅橋上駅舎、自由通路完成
6月 1日	生涯学習出前講座がスタート
6月 21日	総合計画審議会、6月24日コーラル会議始動
9月	館山駅が「関東の駅百選」に選ばれる。
10月 1日	館山市内幼稚園給食開始
11月 2日	市制施行60周年記念式典開催
12年 2月 1日	ポートステイブンス市(豪)と友好都市協定締結
5月 23日	館山港、「特定地域振興重要港湾」に選定(運輸省)
6月 1日	安房医師会新病院開院
7月 16日	館山野鳥の森、「ふれあい野鳥館」オープン
13年 1月 29日	「ジェフ市原」初の館山キャンプ(～31日)
3月 10日	「千葉ロッテマリーンズ館山後援会」設立
4月 1日	新総合計画スタート
〃	館山の観光を発掘する「観光プロデューサー」が始動
4月 18日	「海辺のまちづくり研究会」発足
10月 1日	行政3ヵ年計画スタート
10月 20日	「南総発見フォーラム里見サミット」「南総里見まつり」開催(～21日)
14年 3月 25日	安房11市町村が合併重点支援地域に指定
〃	館山ふるさと大使委嘱(第1号:さかなクンこと宮澤正之氏)
3月 28日	神余小学校新校舎完成
7月 1日	ごみの指定袋制度スタート
7月 18日	一般国道410号北条バイパス、都市計画道路青柳大賀線開通

(続)

暦年	事項
平成15年	1月 6日 館山ふるさと大使委嘱(フルート奏者の深津純子氏)
	3月 5日 客船「飛鳥」館山初寄港
	4月 1日 館山・安房9市町村合併法定協議会設置
	8月 8日 客船「にっぽん丸」館山初寄港
	9月 16日 県指定文化財「那古寺観音堂」平成の大修理 解体修理始まる
	11月 14日 館山ふるさと大使委嘱(画家の石井崇氏)
16年	3月 30日 「安房やわたんまち」千葉県無形民俗文化財に指定(館山市で3件目)
	4月 1日 赤山地下壕跡の一般公開始まる
	4月 30日 館山・安房9市町村合併法定協議会を廃止
	5月 29日 一般国道127号富津・館山道路全線開通
	7月 3日 静岡県下田市との海上ルート検討のためモニター運航実施。下田市と共同宣言
	8月 31日 観光立市たてやま推進協議会設立
17年	1月 27日 茂名「里芋まつり」が国の重要無形民俗文化財に指定
	〃 赤山地下壕跡が市指定文化財に指定
	3月 16日 超高速ジェット船 東京、館山、大島を結び運航 約6,700人が乗船
	〃 日本を代表する大型客船「ぱしふいっく びいなす」館山初寄港
	3月 19日 館山自動車道「竹岡IC—富津中央IC」開通
	4月 11日 南総里見まつり 第9回ふるさとイベント大賞(産業・観光部門)部門賞を受賞
	8月 5日 館山で高校総体剣道競技開催 安房高等学校男子剣道部36年ぶり2度目の日本一に輝く
	9月 30日 行財政改革委員会からの答申を受け「館山市行財政改革プラン」を策定
	10月 1日 館山市議会 議員定数を25から20に削減する定数条例を可決
18年	1月 11日 那古船形地区学習等供用施設「若潮ホール」開設
	2月 10日 千葉駅と館山・白浜を結ぶ高速バスの運行開始
	3月 1日 大型客船「飛鳥Ⅱ」館山初寄港
	8月 1日 緊急情報「館山市安全・安心メール」を携帯電話で配信
	8月 28日 館山初の道の駅として「道の駅 南房パラダイス」が登録
	9月 5日 奈良時代前期の古写経を那古寺で発見
19年	2月 3日 ちばデスティネーションキャンペーン開催,内房線で38年ぶりにSLが運行
	5月 26日 八幡に大規模ショッピングセンターオープン
	6月 23日 館山ふるさと大使委嘱(プロライフセーバーの飯沼誠司氏)
	7月 4日 館山自動車道全線開通,全国高速道路網と直結
	9月 1日 館山横浜間に高速バス路線開設
20年	3月 22日 安房高等学校野球部春の甲子園初出場,全力プレーで初勝利
	4月 1日 安房医師会病院の経営を社会福祉法人太陽会に委譲,「安房地域医療センター」となる。
	6月 まちの活性化に向けて,ポートシスターズ(6月26日),観光マイスター(6月13日)を任命
	6月 22日 館山ふるさと大使委嘱(元全日本バレーボール選手の田村悦智子氏)
	10月 17日 ベリンハム姉妹都市締結50周年記念式典開催
	10月 26日 県指定文化財「那古寺観音堂」平成の大修理 竣工

(続)

暦年	事項
平成21年	1月 24日 館山ふるさと大使委嘱(東京ヤクルトスワローズの館山昌平投手)
	3月 28日 一般国道127号館山バイパス 4車線供用開始
	4月 1日 幼保一元化施設「房南こども園」開園
	〃 「元気な広場」開設
	4月 4日 城山公園に物販・休憩施設「里見茶屋」開設
	11月 2日 ポートステューブンス市(豪)と姉妹都市協定締結
	11月 3日 市制施行70周年記念式典開催
22年	2月 3日 館山ふるさと大使委嘱(料理研究家の川上文代氏)
	3月 18日 館山ふるさと大使委嘱(芸能プロモーターの稲川素子氏)
	4月 1日 南房総地域を南北に縦貫する基幹農道「安房グリーンライン」全面開通
	〃 千葉海上保安部館山分室開設
	4月 25日 館山港多目的観光栈橋 竣工 新生「にっぽん丸」館山初寄港
	6月 25日 館山ふるさと大使委嘱(アニメーター・クリエイターの文原聡氏)
	9月 22日 館山市議会 議員定数を20から18に削減する定数条例を可決
	9月 25日 第65回国民体育大会(ゆめ半島千葉国体)開催 剣道, 軟式野球会場(県立館山運動公園)となる。 安房高等学校男子剣道部 三冠(選抜大会, 高校総体, 国体)の偉業達成
	9月 27日 天皇, 皇后両陛下御来館 地方事情御視察
	12月 6日 館山市のマスコットキャラクター「ダッペエ」誕生
23年	2月 8日 「高齢者見守りネット」構築
	3月 11日 東日本大震災発生 館山は震度5弱
	7月 18日 シンボルロード整備事業 竣工 「鏡ヶ浦通り」と命名
	9月 1日 「赤ちゃんの駅」設置
	10月 18日 館山ふるさと特使委嘱(第1号:元館山市助役の福田功氏)
	11月 29日 館山ふるさと特使委嘱(元第21航空群司令の山本敏弘氏)
	12月 14日 館山ふるさと特使委嘱(千葉県芸術文化団体協議会会長の鈴木宗平氏)
24年	1月 20日 館山ふるさと特使委嘱(日本舞踊 瑤川流家元の瑤川八千代氏)
	1月 25日 里見氏の居城跡が国史跡に正式指定「稲村城跡と岡本城跡」
	3月 20日 安房郡市消防本部と館山消防署の新合同庁舎完成
	3月 25日 館山港交流拠点“渚の駅”たてやまがオープン
	4月 1日 富崎小学校休校
	4月 7日 館山市で初の国際大会「ASTCトライアスロンアジア選手権2012館山(ロンドンオリンピックアジア大陸別代表選考会)」開催
	4月 8日 館山ふるさと大使委嘱(フリーライター・イラストレーターの盛口満氏)
	7月 22日 館山ふるさと大使委嘱(シドニー五輪銅メダリストの中尾美樹氏)
	10月 15日 安心・安全なまちづくりへ 新防災マップ完成
	11月 1日 防災ラジオ配布
25年	3月 26日 「いじめ相談室」を設置
	3月 27日 西岬漁協・下原漁港の荷さばき施設 竣工
	3月 31日 歴史副読本「さとみ物語」発行
	4月 1日 船形こども園・九重こども園が開園

(続)

暦年	事項
平成25年	4月20日 幻の中国医学書「孫真人宝函方」を展示
	8月20日 館山ふるさと特使委嘱(元第21航空群司令の中田芳基氏)
	9月14日 “渚の駅”たてやま入館者20万人を突破
	10月20日 TBSラジオ「安住紳一郎の日曜天国」の公開生放送実施
	11月 3日 本間明氏に「館山市名誉市民証」を授与
26年	1月25日 館山ふるさと大使委嘱(プロランニングコーチの金哲彦氏)
	4月 1日 安房医療福祉専門学校が開学
	8月10日 館山ふるさと特使委嘱(全国学生フラメンコ連盟スーパーバイザーの間瀬弦彌氏)
	7月21日 館山ふるさと大使委嘱(トライアスリートの上田藍氏)
	9月 6日 “太平洋の白鳥”飛来 帆船「日本丸」が館山夕日栈橋に初寄港
	11月14日 館山ふるさと特使委嘱(館山市参与の近藤健雄氏)
	12月12日 館山ふるさと特使委嘱(元海上自衛隊第21航空群司令の日向錦次郎氏)
27年	1月 9日 館山ふるさと大使委嘱(シンガーソングライターの文月メイ氏)
	4月 1日 「館山市学童クラブ」開設
	6月28日 館山ふるさと大使委嘱(トライアスリートの細田雄一氏)
	7月24日 「2020年東京オリンピック・パラリンピック館山市推進本部」発足
	9月23日 館山ふるさと大使委嘱(オープンウォータースイマーの平井康翔氏)
28年	2月25日 「小高記念館」が国登録有形文化財に登録される
	4月29日 青木繁「海の幸」記念館オープン
	8月20日 北条幼稚園新園舎完成
	12月14日 館山ふるさと特使委嘱(第9号:元海上自衛隊第21航空群司令の銭形義憲氏)
29年	1月15日 “渚の駅”たてやま開館5年で来館者100万人達成
	4月 1日 富崎小学校・神戸小学校閉校にともない房南小学校開校
	4月 4日 「遠距離通学無料化」と「さかなクンバス」運行開始
	4月16日 館山ふるさと大使委嘱(お天気キャスターの吉田ジョージ氏)
	7月16日 八犬伝博物館来館者200万人達成
	10月12日 台風21号 高潮・暴風で大きな被害
30年	2月 3日 館山ふるさと大使委嘱(歌手の永井みゆき氏)
	3月25日 館山ふるさと特使委嘱((株)館山ファミリーパーク副支配人の長谷川元喜氏)
	3月25日 館山ふるさと特使委嘱((株)バラの学校代表取締役の中井結未衣氏)
	4月 1日 館山市消防団女性消防部発足
	8月 1日 館山ふるさと大使委嘱(立師の戸沼智貴氏)
	8月14日 世界3大水泳第13回パンパシフィック水泳選手権大会(OWS)を館山で初開催
	10月21日 館山ふるさと特使委嘱(日本千葉台湾商会会長の鍾幸昌氏)
31年	1月26日 館山ふるさと特使委嘱(おもてなし武将隊 館山里見八犬士)
令和元年	5月 5日 市制施行80周年記念NHKのど自慢千葉県館山大会が開催
	6月26日 高橋博夫氏に「館山市名誉市民証」を授与
	6月26日 醍醐敏郎氏に「館山市名誉市民証」を授与
	6月26日 中村正三郎氏に「館山市名誉市民証」を授与
	6月26日 島田(山地)順子氏に「館山市名誉市民証」を授与
	9月 8日 台風15号により船形、富崎地区など市内全域に甚大な被害、激甚災害に指定
	11月 9日 館山駅開業100周年記念式典開催
2年	3月22日 市制施行80周年記念式典開催

市内主要官公署等一覧

	名称	所在地	電話番号	
国関係	千葉地方裁判所館山支部	北条1073	22-2273	
	千葉家庭裁判所館山支部	〃 1073	22-2273	
	館山簡易裁判所	〃 1073	22-2273	
	千葉地方検察庁館山支部	〃 1073	22-0849	
	館山区検察庁	〃 1073	22-0849	
	千葉地方法務局館山支局	〃 2169-1	22-0620	
	館山税務署	〃 1164	22-0101	
	海上自衛隊第21航空群館山航空基地	宮城無番地	22-3191	
	ハローワーク館山(公共職業安定所)	八幡815-2	22-2236	
	千葉運輸支局館山出張車検場	笠名1200	22-0972	
	千葉海上保安部館山分室	沼987-1	20-0118	
	県関係	安房地域振興事務所	北条402-1	22-7111
		館山県税事務所	〃 402-1	22-7117
安房土木事務所		〃 402-1	22-4341	
館山水産事務所		〃 402-1	22-5761	
南部漁港事務所		〃 402-1	23-4751	
安房農業事務所		〃 402-1	22-8641	
教育庁南房総教育事務所安房分室		〃 402-3	22-3876	
館山警察署		〃 1090-2	23-0110	
安房健康福祉センター(安房保健所)		〃 1093-1	22-4511	
農林総合研究センター暖地園芸研究所		山本1762	22-2603	
安房教育会館		北条2609-20	22-0670	
千葉県立館山野鳥の森		大神宮553	28-0166	
千葉県立館山運動公園		藤原 300	28-1340	
千葉県南総文化ホール		北条740-1	22-1811	

(続)

	名称	所在地	電話番号
市関係	館山市役所	北条1145-1	22-3111 (代)
	館山市コミュニティセンター	北条740-1	23-3111
	館山市保健センター	北条740-1	23-3113
	館山市老人福祉センター	湊288-88	22-5234
	館山市出野尾老人福祉センター	出野尾547	23-4405
	館山市城山公園	館山362	<u>22-3612</u> (注1)
	館山市鏡ヶ浦クリーンセンター	湊465-1	<u>22-3661</u> (注2)
	館山市衛生センター	出野尾534	23-3566
	館山市清掃センター	出野尾538	23-3033
	館山市教育委員会(教育総務課)	北条1145-1	22-3685
	館山市営50メートルプール	宮城192-2	22-2039
	館山市営25メートル室内温水プール【vivid TATEYAMA】	湊288-89	22-5519
	館山市営市民運動場	正木4304-2	27-4220
	館山市立博物館(本館)	館山351-2	23-5212
	〃 (館山城:八犬伝博物館)		<u>23-5212</u> (注3)
	“渚の駅”たてやま(渚の博物館)	館山1564-1	22-3606
	館山市図書館	北条1740	22-0701
	館山市中央公民館	北条740-1	23-3111
	館山市館山地区公民館	館山305-1	23-2482
	〃 北条地区公民館(菜の花ホール)	北条1735	24-1515
	〃 那古地区公民館	那古1125-1	27-4217
	〃 船形地区公民館	船形405-2	27-4218
	〃 西岬地区公民館	見物65	29-1370
	〃 西岬地区公民館分館	伊戸2503	29-1643
	〃 神戸地区公民館	犬石1496-1	28-1994
	〃 富崎地区公民館	大神宮272-1	28-1993
	〃 豊房地区公民館	大戸254-1	23-6475
	〃 館野地区公民館	国分27	23-6480
	〃 九重地区公民館	藪268-1	24-6481
	豊津地区学習等供用施設(豊津ホール)	宮城192-2	24-1911
	中央地区学習等供用施設(菜の花ホール)	北条1735	24-1515
	那古船形地区学習等供用施設(若潮ホール)	船形297-71	27-5504
	学校給食センター	北条420-1	22-5050
	三芳水道企業団	北条1145-1	22-3729
	三芳水道企業団作名浄水場	作名570-1	23-3097
	三芳水道企業団増間浄水場	南房総市増間523	36-2611

(注1)「城山公園」の電話番号は、「館山市都市計画課公園係」の番号。

(注2)「鏡ヶ浦クリーンセンター」の電話番号は、「館山市下水道課」の番号。

(注3)「館山市立博物館(館山城:八犬伝博物館)」の電話番号は、「館山市立博物館(本館)」の番号。

(続)

名称	所在地	電話番号
広域関係 安房郡市広域市町村圏事務組合	館山1564-1	22-5633
安房郡市広域市町村圏事務組合消防本部	北条686-1	22-0119
安房郡市広域市町村圏事務組合安房聖苑	南房総市山名345	36-3360
学校関係 県立安房高等学校	八幡385	22-0130
〃 館山総合高等学校 本校舎	北条106	22-2242
〃 館山総合高等学校 水産校舎	長須賀155	22-0180
私立千葉県安房西高等学校	北条2311-3	22-0545
国立館山海上技術学校	大賀無番地	22-1912
市立館山中学校	長須賀136	22-0531
〃 第一中学校	那古954	27-2021
〃 房南中学校	佐野2070	28-0042
〃 館山小学校	館山317	22-2155
〃 北条小学校	北条456	22-2141
〃 那古小学校	那古272	27-2644
〃 船形小学校	船形405-2	27-2528
〃 西岬小学校	加賀名151	29-0300
〃 房南小学校	佐野2070	28-0059
〃 神余小学校	神余1363	28-0065
〃 豊房小学校	大戸266-2	22-0950
〃 館野小学校	山本1028	22-1061
〃 九重小学校	安東3	22-9803
県立安房特別支援学校	中里284-1	28-1866
〃 安房特別支援学校 館山豊分校	那古1672-7	27-2490
東京都船形学園	船形1377	27-2921
〃 大田区立館山さざなみ学校	洲宮768-117	28-1811
市立船形こども園	船形406-7	27-2524
〃 那古幼稚園	那古272	27-4502
〃 北条幼稚園	北条402-2	22-0700
〃 館山幼稚園	沼47	22-0632
〃 房南こども園	犬石1496	28-2431
〃 豊房幼稚園	大戸265-6	23-5841
〃 館野幼稚園	山本1028	23-1287
〃 九重こども園	安東751	22-9800
私立館山白百合幼稚園	船形802	27-3303

(続)

	名	称	所在地	電話番号
保育園	市立館野保育園		山本1204	22-2722
	〃 九重こども園		安東751	22-9800
	〃 純真保育園		那古986	27-2596
	〃 船形こども園		船形406-7	27-2524
	〃 房南こども園		犬石1496	28-2431
	〃 中央保育園		北条606-1	23-4634
	私立聖アンデレ保育園		北条1677	23-5573
	〃 館山教会附属保育園		長須賀101	25-7078
	〃 子育保育園		洲崎1331	29-0833
	〃 館山ユネスコ保育園		沼847	22-1398
	郵便局	館山郵便局		北条1635-3
神戸郵便局			犬石1496	28-0038
九重駅前郵便局			二子133-1	24-4227
館山駅前郵便局			北条2204	22-4222
館山大戸郵便局			大戸196-3	22-4225
館山柏崎郵便局			沼1591	22-4224
館山国分郵便局			国分848-3	22-4228
館山那古郵便局			那古1102	27-3428
館山船形郵便局			船形320	27-3429
館山北条郵便局			北条 1074	22-4221
館山八幡郵便局			八幡516-7	22-4226
西岬郵便局			見物44-3	29-0001
布良郵便局			布良306-1	28-0001
金融関係	君津信用組合館山支店		北条1815	22-0708
	京葉銀行館山支店		北条1820	22-7611
	日本政策金融公庫館山支店		北条1063-2	22-2911
	館山信用金庫本店		北条1634	22-8111
	〃 那古船形支店		川名699-1	27-2311
	〃 南支店		館山188	23-4611
	千葉銀行館山支店		北条1823	22-4111
	〃 館山支店館山南特別出張所		北条1823	22-4111
	〃 那古船形支店		船形285-1	27-3311
	東日本信用漁業協同組合連合会館山営業所		北条1371	23-7121
	千葉興業銀行館山支店		北条1880-7	22-4164
中央労働金庫館山支店		北条1114-2	22-1111	

(続)

	名	称	所在地	電話番号
農協	安房農業協同組合	本店	安東72	24-9111
	〃	神戸支店	佐野2260-1	28-0559
	〃	JAグリーン館山店	安布里448-1	30-9211
	〃	館野支店	安布里448-1	22-3182
	〃	農機センター 館山出張所	北条1412-4	22-3384
	〃	館山ライスセンター	広瀬1637	24-9061
	〃	豊房支店	大戸191-9	22-2195
	〃	北条支店	北条2032-1	22-8249
漁協	館山漁業協同組合		船形1452	27-2111
	西岬漁業協同組合		浜田148	29-1133
	波左間漁業協同組合		波左間1012	29-0006
その他	安房地域医療センター		山本1155	25-5111
	館山市観光協会(館山駅観光案内所)		北条1879-2	22-2000
	館山市社会福祉協議会		北条402	23-5068
	館山市シルバー人材センター		船形297-71	27-2799
	館山商工会議所		八幡821	22-8330

※機構等の改編により、連絡先等が異なる場合がありますので、最新の電話帳等で確認していただくと幸いです。

館 山 市 の 統 計

2020

令和3年4月 印刷発行

発 行 館 山 市 役 所

編 集 総 合 政 策 部 情 報 課 統 計 係
印 刷