

緊急避難建物について

緊急避難建物とは、浸水しない地域に避難する時間的余裕がない場合に、緊急避難するための施設であり、避難生活などの長期的な滞在を想定したものではありません。避難所は、各建物やその周辺の浸水状況等を踏まえて開設されます。

緊急避難建物一覧の表の見方

『緊急避難建物一覧』(P33～P35)について、以下のとおり確認してください。

表の説明

番号	名称	所在地	電話番号	荒川	利根川	江戸川	中川	綾瀬川	芝川・新芝川	内水氾濫	高潮
1	青井小学校	青井3-12-2	3880-2255	3	3	○	○	○	3	○	2
2	足立小学校	足立3-11-5	3887-8891	4	3	○	○	2	3	2	2

① ② ③

- この表の番号は、ハザードマップ(P5～P32)上に記載された緊急避難建物の番号と一致しています。
- 緊急避難建物として指定されている施設の名称、所在地、電話番号です。校舎の改築工事中は、他の緊急避難建物へ避難してください。また、学校統合に伴い、名称や所在地が変更となる場合があります。改築工事、学校統合の予定時期は、各表の下に記載しています。
- 河川の洪水、内水または高潮による氾濫が発生し、想定される最大の浸水深となった場合の各緊急避難建物の使用可能状況です。以下のとおり確認してください。

- 「○」:すべての階を使用することができます。
- 「○」「□」:上層階のみ使用することができます。

記載されている数字以上の上層階は使用できますが、数字より下の階は浸水することが想定されているため、使用できません。

記載例

- ②…2階以上は使用可、1階は使用不可
- ③…3階以上は使用可、1階と2階は使用不可

※□で表示されている緊急避難建物は、想定される浸水深が深く、浸水が引くまでに長時間を要する地域にあるため、避難した場合は建物内に孤立する可能性があります。十分に注意してください。

- 「×」:使用できません。

緊急避難建物一覧(1/3)

※小学校(1~69番)、中学校(70~103番)別に五十音順で記載

番号	名称	所在地	電話番号	荒川	利根川	江戸川	中川	綾瀬川	芝川・新芝川	内水氾濫	高潮
1	青井小学校	青井3-12-2	3880-2255	3	3	○	○	○	3	○	2
2	足立小学校	足立3-11-5	3887-8891	4	3	○	○	2	3	2	2
3	足立入谷小学校	入谷3-8-1	3853-0421	2	2	○	○	○	2	2	○
4	綾瀬小学校 ※1	綾瀬3-12-15	3605-7328	3	3	2	2	○	○	○	3
5	伊興小学校	伊興4-16-1	3899-1134	2	2	○	○	○	○	○	○
6	梅島小学校	梅田7-35-1	3889-9501	3	3	○	○	○	3	○	2
7	梅島第一小学校	梅島3-37-4	3889-0334	3	3	○	○	○	2	○	2
8	梅島第二小学校	梅田3-27-4	3889-1401	×	3	○	○	○	3	2	2
9	桜花小学校	花畑6-4-6	3885-4911	2	2	○	○	○	2	○	○
10	扇小学校	扇2-30-1	3898-2156	3	2	○	○	○	2	○	○
11	大谷田小学校	中川4-41-27	3605-6344	3	3	2	2	○	○	○	2
12	興本小学校(興本扇学園)	扇3-22-1	3890-7104	2	2	○	○	○	2	○	○
13	加平小学校	六町3-3-11	3884-0716	2	2	○	○	○	2	○	2

※1 綾瀬小学校:2020年4月から2022年3月まで改築工事予定

緊急避難建物一覧(2/3)

番号	名称	所在地	電話番号	荒川	利根川	江戸川	中川	綾瀬川	芝川・新芝川	内水氾濫	高潮
14	亀田小学校	西新井栄町1-1-1	3889-2621	3	3	○	○	○	2	○	2
15	北三谷小学校	東和1-17-12	3605-6481	3	3	2	2	○	○	2	3
16	北鹿浜小学校 ※2	鹿浜5-27-1	3853-3151	2	2	○	○	○	2	○	○
17	栗島小学校	青井6-13-10	3887-6491	3	3	○	○	○	2	○	2
18	栗原小学校	西新井栄町2-10-18	3887-6391	3	3	○	○	○	2	○	2
19	栗原北小学校	栗原4-25-9	3853-1216	2	2	○	○	○	2	○	○
20	弘道小学校	西綾瀬4-7-27	3887-6691	3	3	○	○	○	3	○	2
21	弘道第一小学校	弘道1-20-8	3889-4437	3	3	○	○	○	3	○	2
22	江北小学校 ※3	江北3-50-1	3899-1144	×	2	○	○	○	2	○	○
23	高野小学校 ※3	江北5-4-1	3890-4401	2	2	○	○	○	2	○	○
24	古千谷小学校	古千谷本町4-12-16	3855-3161	2	2	○	○	○	2	2	○
25	皿沼小学校	皿沼1-19-1	3857-4651	2	2	○	○	○	2	○	○
26	鹿浜五色桜小学校	鹿浜4-20-22	3898-1321	2	2	○	○	○	2	○	○
27	鹿浜第一小学校	谷在家2-24-1	3899-3456	2	2	○	○	○	2	○	○
28	鹿浜西小学校 ※2	鹿浜2-24-1	3897-1181	3	2	○	○	○	2	○	○
29	島根小学校	島根3-28-11	3884-0121	2	2	○	○	○	2	2	○
30	新田学園(小中一貫校)	新田3-34-2、新田3-30-16	3912-9436	3	○	○	○	○	○	2	○
31	関原小学校	関原3-38-3	3889-7216	3	3	○	○	○	2	○	○
32	千寿小学校	千住宮元町6-1	3888-5456	×	○	○	○	○	○	○	○
33	千寿桜小学校	千住桜木1-8-15	3888-5356	3	○	○	○	○	○	○	○
34	千寿常東小学校	千住旭町10-31	3888-5466	×	○	○	○	○	○	2	○
35	千寿第八小学校	千住関屋町16-1	3888-7826	3	○	○	○	○	○	○	○
36	千寿双葉小学校	千住大川町17-1	3888-6326	×	○	○	○	○	○	○	○
37	千寿本町小学校	千住3-30	3888-8361	4	○	○	○	○	○	○	○
38	竹の塚小学校	竹の塚1-8-1	3884-5334	2	2	○	○	○	2	○	○
39	辰沼小学校	谷中5-12-1	3629-2421	2	2	2	○	○	○	○	2
40	寺地小学校	扇1-7-1	3890-7204	×	3	○	○	○	2	○	○
41	舎人小学校	舎人1-25-32	3899-1146	○	○	○	○	○	○	○	○
42	舎人第一小学校	舎人6-4-1	3897-9917	2	○	○	○	○	2	2	○
43	中川小学校	大谷田3-17-20	3605-7777	2	3	2	○	○	○	○	2
44	中川北小学校	六木1-6-10	3620-3831	2	3	2	2	○	○	○	2
45	中川東小学校	大谷田2-1-10	3629-4511	3	3	2	2	○	○	○	2
46	中島根小学校	島根2-9-22	3850-4071	2	2	○	○	○	2	○	○
47	長門小学校	中川1-19-32	3602-8887	2	3	2	2	○	○	○	2
48	西新井小学校	西新井本町4-9-27	3890-5591	3	2	○	○	○	2	○	○
49	西新井第一小学校	西新井6-21-3	3890-4504	2	2	○	○	○	2	○	○
50	西新井第二小学校	西新井4-34-1	3899-2151	2	2	○	○	○	○	○	○
51	西伊興小学校	伊興2-6-1	3897-8251	2	2	○	○	○	○	2	○
52	西保木間小学校	西保木間4-2-1	3884-3295	2	2	○	○	○	○	○	○
53	花畑小学校	南花畑3-22-1	3883-6791	2	2	○	○	○	2	○	○
54	花畑第一小学校	花畑1-29-1	3884-0726	2	2	○	○	○	2	2	2
55	花畑西小学校	花畑4-21-1	3883-1471	2	2	○	○	○	2	○	○
56	花保小学校	南花畑2-19-1	3885-7335	2	2	○	○	○	2	○	2
57	東綾瀬小学校	東綾瀬2-15-15	3620-7141	3	3	2	2	2	○	○	3
58	東伊興小学校	東伊興1-4-15	3897-5341	2	2	○	○	○	○	2	○

※2 北鹿浜小学校、鹿浜小学校:2023年4月に統合予定(統合校所在地 鹿浜5-18)

※3 江北小学校、高野小学校:2022年4月に統合予定(統合校所在地 江北4-21)

緊急避難建物一覧(3/3)

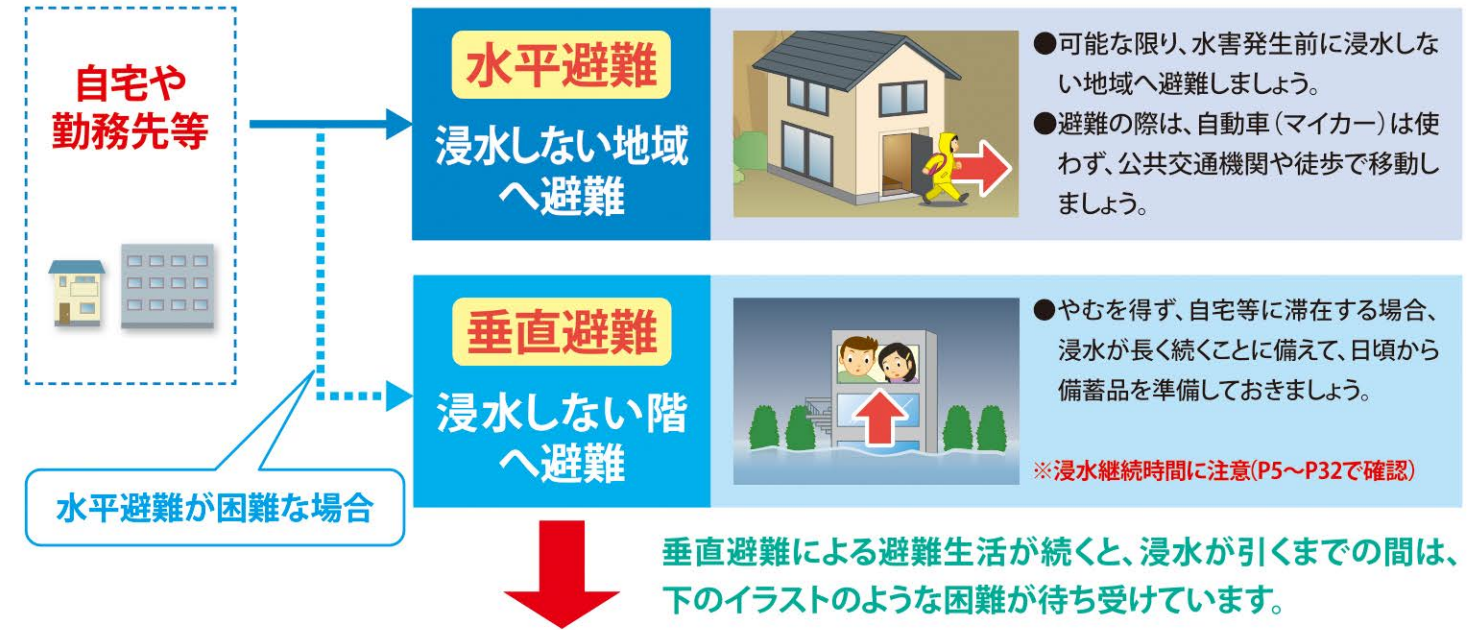
番号	名称	所在地	電話番号	荒川	利根川	江戸川	中川	綾瀬川	芝川・新芝川	内水氾濫	高潮
59	東加平小学校	加平1-12-12	3606-1511	3	3	2	2	○	○	○	3
60	東栗原小学校	一ツ家3-20-1	3883-4215	2	2	○	○	○	2	○	○
61	東洲江小学校	東和3-20-11	3605-2013	3	3	2	2	○	○	2	3
62	平野小学校	平野3-6-3	3859-4481	2	2	○	○	○	2	○	○
63	洲江小学校	西保木間1-10-3	3884-1416	2	2	○	○	○	2	○	○
64	洲江第一小学校	保木間3-27-1	3884-4611	○	○	○	○	○	○	○	○
65	保木間小学校	竹の塚3-6-3	3884-0416	2	2	○	○	○	2	○	○
66	宮城小学校	宮城1-27-25	3913-5338	×	○	○	○	○	○	○	○
67	六木小学校	六木3-21-11	3629-4421	2	2	2	2	○	○	○	2
68	本木小学校	本木北町7-1	3890-7201	3	2	○	○	○	2	○	○
69	弥生小学校	中央本町2-5-1	3889-3516	3	3	○	○	○	3	2	2
70	青井中学校	青井4-19-1	3880-2231	3	3	○	○	○	3	2	2
71	伊興中学校	伊興5-17-1	3855-2361	2	2	○	○	○	○	○	○
72	入谷中学校	入谷3-6-1	3855-3196	2	○	○	○	○	○	○	○
73	入谷南中学校	入谷1-24-1	3897-9919	○	○	○	○	○	○	○	○
74	扇中学校(興本扇学園)	扇3-18-14	3856-1421	2	2	○	○	○	2	○	○
75	加賀中学校	加賀2-25-22	3857-1121	2	2	○	○	○	2	○	○
76	蒲原中学校	東和3-17-15	3605-8335	3	3	2	2	2	○	○	3
77	栗島中学校	中央本町5-23-1	3852-1011	2	2	○	○	○	2	○	○
78	江南中学校	宮城1-8-4	3911-6413	×	○	○	○	○	○	○	○
79	江北桜中学校	江北1-17-1	3854-1191	2	2	○	○	○	2	○	○
80	鹿浜菜の花中学校	江北7-17-11	3899-1504	3	2	○	○	○	2	○	○
81	千寿青葉中学校 ※4	千住宮元町27-6	3888-7456	×	○	○	○	○	○	○	○
82	千寿桜堤中学校	柳原2-49-1	3888-5081	×	○	○	○	○	○	○	○
83	第一中学校	千住河原町4-7	3888-5426	3	○	○	○	○	○	2	○
84	第四中学校	梅島1-2-33	3887-6891	3	3	○	○	○	3	2	2
85	第五中学校	西新井本町2-3-1	3898-7391	2	2	○	○	○	2	○	○
86	第六中学校	本木西町16-1	3898-7491	3	3	○	○	○	3	○	2
87	第七中学校	関原3-32-14	3887-7691	3	3	○	○	○	2	○	2
88	第九中学校	梅田6-32-1	3887-7791	2	2	○	○	○	3	○	○
89	第十中学校	梅島3-23-3	3887-7891	2	2	○	○	○	2	○	2
90	第十一中学校	弘道1-38-15	3887-8191	3	3	○	○	○	3	○	2
91	第十二中学校	大谷田1-37-1	3605-2734	3	3	2	2	○	○	○	2
92	第十三中学校	神明南1-16-1	3605-4711	2	2	2	○	○	○	○	2
93	第十四中学校	西竹の塚1-8-1	3899-1191	2	2	○	○	○	2	○	○
94	竹の塚中学校	西保木間4-12-13	3883-1251	○	2	○	○	○	○	○	○
95	西新井中学校	西新井7-22-1	3890-8167	2	2	○	○	○	2	○	○
96	花畑中学校	花畑1-31-1	3884-0731	2	2	○	○	○	2	○	2
97	花畑北中学校	花畑6-12-35	3859-5031	2	2	○	○	○	○	○	2
98	花保中学校	南花畑2-41-1	3859-8011	2	2	○	○	○	2	○	2
99	東綾瀬中学校 ※5	綾瀬3-23-14	3605-6565	3	3	2	2	○	○	○	3
100	東島根中学校	平野1-27-2	3884-1331	2	2	○	○	○	2	○	○
101	洲江中学校	保木間3-6-6	3885-0039	2	2	○	○	○	○	○	○
102	谷中中学校	谷中3-14-1	3620-6662	2	3	2	2	○	○	○	2
103	六月中学校	六月1-30-1	3859-1072	2	2	○	○	○	2	○	○

※4 千寿青葉中学校:2019年8月から2021年7月まで改築工事予定
 ※5 東綾瀬中学校:2022年から改築工事予定

避難するとき

水平避難と垂直避難

足立区から避難勧告や避難指示(緊急)等が発表された場合、以下の流れにそって、浸水のおそれがない地域や緊急避難建物などに避難しましょう。



雨の強さと降り方

下の表は、雨の強さと降り方の目安を示したものです。普段から雨の様子に注意し、警報や避難勧告が出る前でも、危険と判断すれば自主的に避難することが大切です。

	やや強い雨	強い雨	激しい雨	非常に激しい雨	猛烈な雨
	10~20mm未満	20~30mm未満	30~50mm未満	50~80mm未満	80mm以上
1時間雨量と予報用語					
人の受けるイメージ	●ザーザーと降る。	●どしゃ降り。	●バケツをひっくり返したように降る。	●滝のように降る。(ゴーゴーと降り続く)	●息苦しくなるような圧迫感がある。 ●恐怖を感じる。

避難の9つの心得

水害の危険性が想定される場合は、浸水しない地域へ避難することが必要です。正確な情報を入手し、早めの避難を心がけましょう。

1 正確な情報収集と自主的避難を

テレビやラジオ等により、最新の気象情報、災害情報、避難情報を収集しましょう。雨の降り方や浸水の状況に注意して、自主的に避難しましょう。



⚠ 地下施設は危険!!

洪水時の地下施設は非常に危険です。地下室・地下道・地下街などの地下施設は閉鎖的な空間で、外の様子が分かりにくく、万が一、水が流れ込み始めると、流れてくる水に逆らって避難するのは困難です。

異常に気が付いたとき、避難の呼び掛けがあったときは、すぐに浸水しない場所へ避難しましょう。



地下室では外の様子がわかりません。



地下室に水が入ると水圧でドアが開かなくなります。



浸水すると電灯が消えます。また、エレベーターも使えません。



地上が冠水すると一気に水が流れ込み階段を上れません。

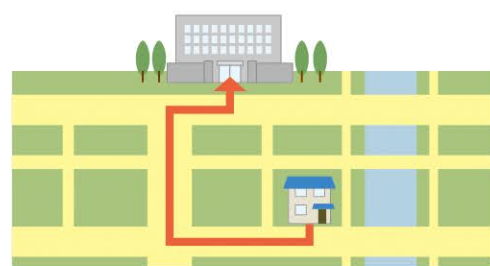
2 避難の呼びかけに注意を

危険が迫ったときには、区や消防から避難の呼びかけをすることがあります。呼びかけがあった場合は、速やかに避難してください。



3 安全な避難経路の利用を

状況をよく確認し、避難先まで安全な避難経路を通り、速やかに避難しましょう。



⚠ 危険な箇所は避けよう

大雨が降ったときは、道路の低くなっているところや道路等の下をくぐる立体交差(アンダーパス)に水がたまるなど、危険な状態になります。避難経路にこのような場所がないか、日頃から確認しておきましょう。



道路や鉄道の下をくぐるアンダーパスには水がたまり通行できなくなります。



アンダーパスのほか、周辺より低くなっている道路も水がたまり通行できなくなります。

4 車での避難は避けて

車での避難は緊急車両の通行の妨げになります。また、交通渋滞の原因となるほか、浸水すると動けなくなりますので、特別な場合を除き、徒歩で避難しましょう。



5 動きやすい格好、2人以上での避難を

避難するときは、動きやすい格好で、2人以上での避難を心がけましょう。また、長靴は中に水が入ると非常に歩きにくくなります。ひも付きの運動靴などで避難しましょう。



6 お年寄りなどの避難に協力を

お年寄りや障がい者、乳幼児、妊婦の方などの避難行動要支援者(災害時要援護者)は、早めの避難が必要です。地域で協力しながら、安否確認や避難施設への移動を支援しましょう。

高齢者・病人

- おぶって安全な場所まで避難する。
- 複数の介助者で対応する。



目の不自由な方

- 声をかけ情報を伝える。
- 誘導する場合は、杖を持った方の手には触れず、ひじのあたりを軽く持ってもらい、半歩手前をゆっくり歩く。



肢体の不自由な方(車椅子)

- 階段では2人以上が必要。上りは前向き、下りは後ろ向きにして移動する。
- 介助者が1人の場合、ひもなどを用意し、おぶって避難する。



耳の不自由な方

- 話すときは、口をハッキリと開け、相手にわかりやすいようにする。
- 手話、筆談、身振りなどの方法で正確な情報を伝える。



7 高い道路を通りましょう

避難するときは、できるだけ高いところにある道路を選んで通りましょう。また、浸水箇所があった場合は、側溝や水路など低くなっている場所に十分に注意し、杖などを用いて安全を確認しながら歩きましょう。



8 万が一、逃げ遅れたときには

万が一、避難が遅れて危機が迫ったときは、緊急避難建物など、近くにある丈夫で高い建物に避難しましょう。



9 避難先では

避難先では、係員の指示に従い、住所、氏名などを伝えましょう。



いざというときのために

■ 日頃からの5つの心得

いざというときのために、普段から避難に必要なものを整理し、避難の手順について話し合っておきましょう。



1 避難先や避難経路を確認しておきましょう

このマップには、洪水時の避難先が示されています。自分の住んでいる場所の避難先はどこなのか、そこに行くための安全な避難経路を確認しておきましょう。

氾濫のおそれがある河川により、避難先等が異なりますので注意してください。



2 家庭備蓄と非常持出品を準備しておきましょう

地震の備えも兼ねて3日以上以上の食料・水・簡易トイレ等の家庭備蓄品を準備しておく安心です。また、懐中電灯・携帯ラジオ・予備電池等を非常時持出袋(リュックサック)に入れて、玄関等持ち出しやすい場所に用意しておきましょう。*非常持出品は必要最低限に



3 一人暮らしのお年寄りなど避難行動要支援者(災害時要援護者)に気配りを

自分の家族や住みだけでなく、地域全体にも目を向けましょう。特に、一人暮らしのお年寄りには、普段からの気配りが必要です。



4 天気予報や気象状況、災害情報に注意しましょう

梅雨期や台風シーズンなど、洪水が起こりやすい時期には、テレビ・ラジオ・新聞の天気予報に注意し、天気の移り変わりに気をつけましょう。



5 大雨や台風に備えて、家の周りを点検・整備しておきましょう

家の周りに吹き飛ばされそうなものはないか、雨戸や雨どいなどは傷んでいないか確認しておきましょう。また、家の前の道路の排水溝や雨水ますが、ゴミや枯葉などでつまっていないかなどの確認も必要です。*詳しくは次ページを参照

■ 町会・自治会などの自主防災組織に参加しましょう

災害時には、地域や隣近所で助け合うことが大切です。自主防災組織に参加しましょう。

防災・減災の基本 自助 共助 公助

防災・減災のキーワードとして、「自助」「共助」「公助」という言葉がよく使われます。自助は「自分の身は自分で守る」こと、共助は「自分たちのまちは自分たちで守る」こと、公助は「区や関係機関による災害対策や支援」を指しています。災害を完全に予見することはできませんが、自助、共助、公助が連携し、効果的に機能すれば、被害を減らすことは可能です。

※足立区で毎年実施している防災訓練は、自助・共助・公助の連携を育む場として最適です。ぜひ参加しましょう。

隣近所の助け合い

災害発生時には、区や関係機関は全力をあげて対応にあたりますが、すぐに対応できない事態も予想されます。このような場合には、地域や隣近所で協力・助け合うことが大切です。日頃から防災意識を高め、いざというときの役割分担を決めるなどして、地域の防災力を高めましょう。



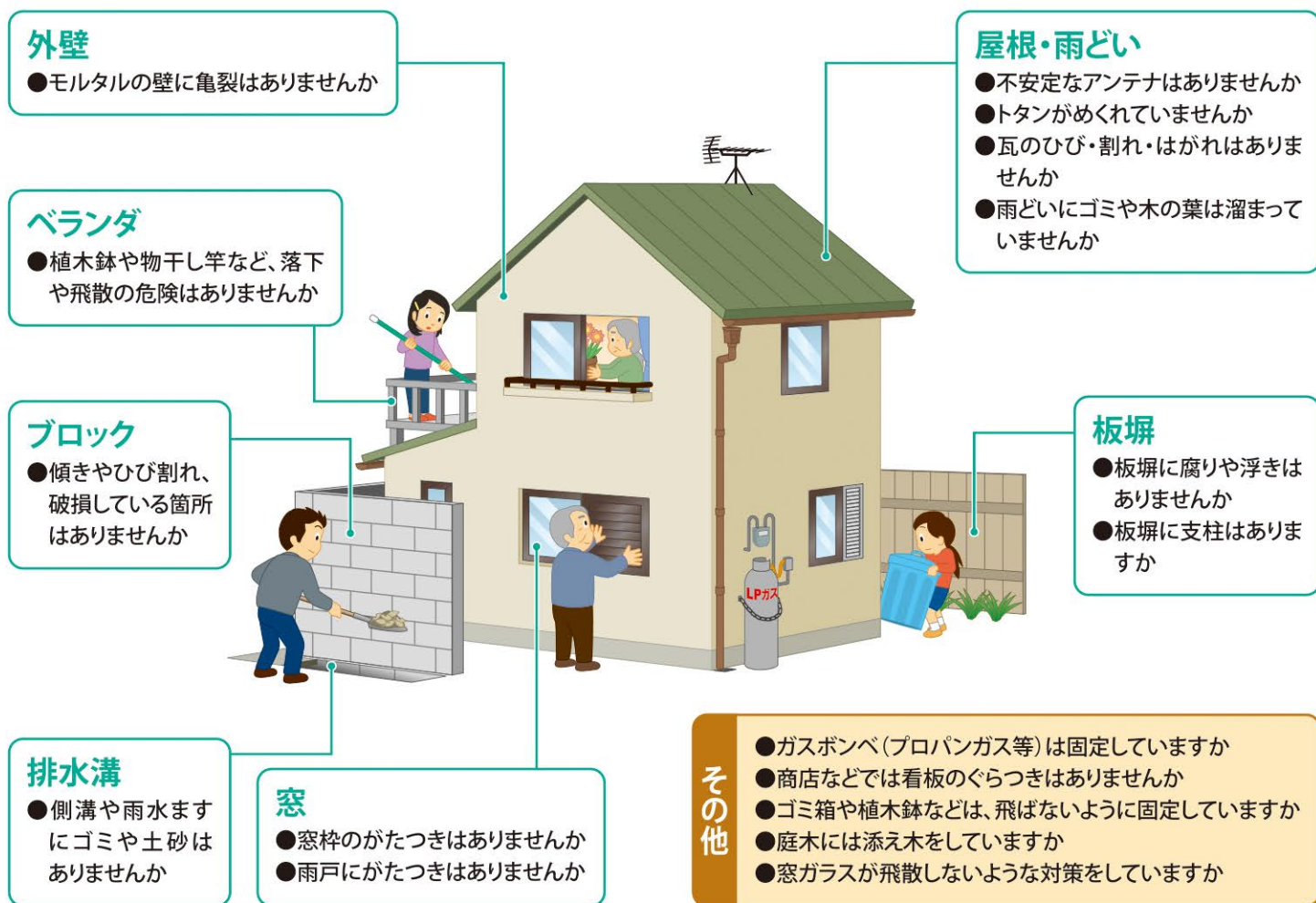
災害によって孤立した場合には、被害の軽減につながる最も重要な行動は、「共助」であると言われています。住民同士の顔の見える関係づくりのため、町会・自治会に加入しましょう!

【町会・自治会加入申込フォーム】 <https://www.city.adachi.tokyo.jp/chiiki/kanyuumousikomi2.html>



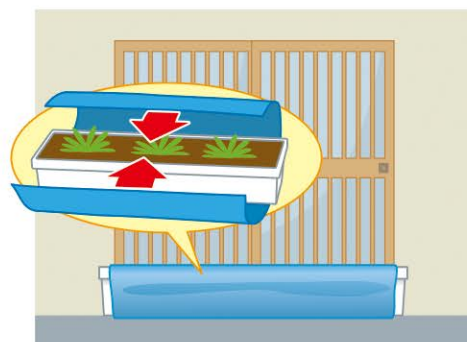
■ 風水害に備えよう

風水害による家屋の被害を抑えるために、日頃から家の周りの点検や整備を行いましょう。



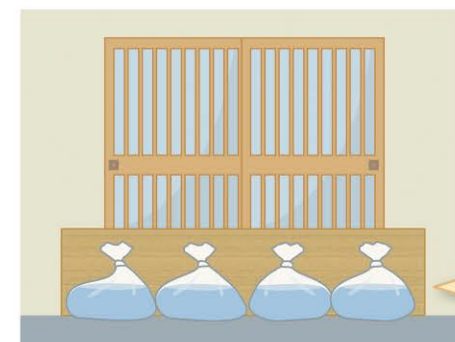
■ 簡易水防工法 いざというときに設置しよう

浸水が浅い場合には、土のう(無い場合は水のう)を設置することで、建物への浸水を防ぐことができます。簡易的な措置として、植栽用プランターや石油用ポリタンク、長めの板(はしごやテーブルでも可)などを、ビニールシートで包んで設置してもよいでしょう。道路よりも建物が低い場合や、地下室がある場合などは、止水板を設置しておく、より効果的です。



簡易水防工法例① プランター+ビニールシート

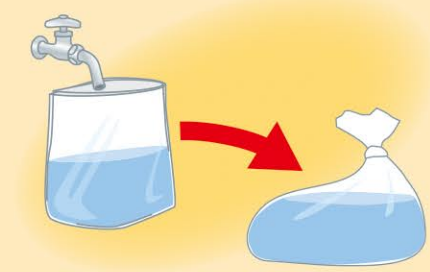
土を入れたプランターをビニールシートで巻き込んだものを使用し、浸水を防ぎます。



簡易水防工法例② 簡易水のう+止水板

簡易水のうを作り、長めの板などと組み合わせ、出入口に設置し、浸水を防ぎます。

簡易水のうの作り方



家庭で使用しているごみ袋(40リットル程度の容量)を二重にして、中に半分程度の水を入れて閉めます。

大雨・洪水に関する注意報・警報

大雨による危険が迫った場合、気象庁から「注意報」「警報」が発表されます。警報の基準をはるかに超える豪雨等が予想され、重大な災害の危険性が著しく高まっている場合は、「特別警報」が発表されます。
※「特別警報」が発表されない場合でも、甚大な被害が発生する可能性があります。

大雨・洪水注意報	大雨・洪水警報	大雨特別警報
災害が発生するおそれがある 大雨 大雨により、浸水災害や土砂災害などが発生するおそれがあると予想したときに発表。 洪水 大雨、長雨、融雪などにより、河川の増水や氾濫、堤防の損傷や決壊による災害が発生するおそれがあると予想したときに発表。	重大な災害が発生するおそれがある 大雨 大雨により、重大な浸水災害や重大な土砂災害が発生するおそれがあると予想したときに発表。 洪水 大雨、長雨、融雪などにより、河川の増水や氾濫、堤防の損傷や決壊による重大な災害が発生するおそれがあると予想したときに発表。	「警報」よりもはるかに高い危険度 大雨 台風や集中豪雨により数十年に一度の降雨量となる大雨が予想され、もしくは、数十年に一度の勢力の台風や同程度の温帯低気圧により大雨になると予想したときに発表。 <small>※「洪水」は、あらかじめ指定した河川の水位等を示した洪水の予報(指定河川洪水予報)を発表しており、特別警報の設定はありません。</small>

災害情報を入手しよう

足立区では、右ページの方法により災害情報を発信しています。事前に確認・登録をしましょう。また、下記インターネットサイトから雨量や河川水位等の情報を入手することができます。正確な情報を知り、危険を感じたら自主的に避難しましょう。なお、水害のおそれがあるときは、川のそばには**絶対に近寄らないでください。**

▼川の防災情報(国土交通省) https://www.river.go.jp/kawabou/ipTopGaikyo.do	▼気象庁 https://www.jma.go.jp/jma/index.html
▼東京都水防災総合情報システム(東京都建設局) http://www.kasen-suibo.metro.tokyo.jp/im/uryosuii/tsim0103g_441206.html	▼埼玉県 川の防災情報 http://suibo.saitama-river.info/saitama/servlet/Gamen30Servlet

区民のみなさんがとるべき行動 ※新たな防災情報(警戒レベル)が追加

避難情報や防災情報は、状況に応じて下の表のとおり発表されます。また、大規模水害が起きる可能性がある場合、江東5区共同で水害の発生が想定される72時間前から広域避難の情報を発表します。それらの情報に従って、適切な行動をとってください。

警戒レベル	とるべき行動	区が発表する避難情報	水位情報	避難情報等の発表の基準となる水位(イメージ)
警戒レベル5	既に災害が発生しており、命を守るための最善の行動をとる	—	氾濫発生情報	
警戒レベル4	屋内への避難など、直ちに命を守る行動をとる(垂直避難等)	避難指示(緊急)	—	
警戒レベル4	浸水しない地域へ速やかに避難する(水平避難等)	避難勧告	氾濫危険情報	
警戒レベル3	高齢者は避難を開始する その他の人は避難準備をする	避難準備・高齢者等避難開始	氾濫警戒情報	
警戒レベル2	災害に備えた避難行動を確認する	—	氾濫注意情報	
警戒レベル1	災害への心構えを高める	—	—	

足立区からの情報発信

足立区防災行政無線

公共施設や民間マンションなどに設置されたスピーカー(防災行政無線屋外型拡声装置)により、災害時に避難情報等をお知らせします。

テレホンダイヤル(自動受付) (防災行政無線が聞き取れなかったら)

電話帳に登録したらここにチェック →

<https://www.city.adachi.tokyo.jp/saigai/kunobousaisetubi.html>

防災行政無線の放送内容が聞き取れなかった場合、テレホンダイヤル(自動受付)を利用することにより、直前の無線放送の内容を聴くことができます(防災行政無線テレホンダイヤル番号:03-3880-5487)。

足立区ホームページ

ブックマーク(お気に入り)登録したらここにチェック →

<https://www.city.adachi.tokyo.jp>

洪水ハザードマップや河川の水位、水害に伴う避難所の開設状況など水害に関する情報のほか、区政や日常生活における様々な情報をお知らせします。

あだち安心電話

登録したらここにチェック →

<https://www.city.adachi.tokyo.jp/ku/koho/anshin/regist-2.html>

河川の水位や避難所の開設状況など水害に関する情報を、電話による自動音声メッセージでお知らせします(※登録は、足立区ホームページでの手続きのほか、登録申込書のご提出でも申し込みいただけます)。

Aメール(足立区メール配信サービス)

登録したらここにチェック →

<https://www.city.adachi.tokyo.jp/hodo/ku/koho/a-mail/index.html>

災害情報のほか、区政情報や子どもの安心情報など足立区についての様々な情報を、携帯電話やパソコンのメールアドレス宛にお送りします(※事前登録が必要です)。

足立区防災ナビ(スマートフォン用)

インストールしたらここにチェック →

<https://www.city.adachi.tokyo.jp/saigai/bosai/bosai/bousai-application.html>

洪水ハザードマップや防災マップ、河川の水位など災害に関する様々な情報を、一つのスマートフォンアプリで表示します(※アプリのダウンロード、インストールが必要です)。

足立区公式ツイッター

登録したらここにチェック →

https://twitter.com/adachi_city/

災害情報や区からの重要なお知らせ等を発信します。

避難行動メモ

家族で避難先や緊急時の連絡先などについて話し合い、しっかり記入しておきましょう。

●わが家の避難先

区内の 避難先	区外の 避難先
-------------------	-------------------

●予想されるわが家の浸水の深さ

地図を参考に記入しましょう					
氾濫河川名	浸水の深さ	浸水継続時間	氾濫河川名/ 災害名	浸水の深さ	浸水継続時間
荒川			綾瀬川		
利根川			芝川・新芝川		
江戸川			内水		
中川			高潮		

●家族の連絡先

名前	携帯電話番号	職場や学校の連絡先

非常持出品のチェックリスト

災害が発生したときは、すぐに避難しなければなりません。避難する場合に備えて、日頃からリュックサックなどに必需品をまとめ、持ち出しやすい場所に保管しておきましょう。

食料	救急・安全対策	貴重品
<input type="checkbox"/> 飲料水(1人1日2〜3リットルを目安) <input type="checkbox"/> 非常食(缶詰、乾パン、レトルト食品など) <input type="checkbox"/> 携帯食(チョコレート、キャンディーなど) <input type="checkbox"/> 粉ミルクと哺乳瓶(赤ちゃんがいる場合)  <p>3日以上以上の食料と飲料水を備蓄品として常備しておきましょう。</p>	<input type="checkbox"/> 常備薬(胃腸薬、かぜ薬など) <input type="checkbox"/> 包帯、ガーゼ、ばんそうこう <input type="checkbox"/> 傷薬、消毒薬 <input type="checkbox"/> 持病のある方の方薬 <input type="checkbox"/> ヘルメット、防災ずきん <input type="checkbox"/> ホイッスル 	<input type="checkbox"/> 現金(小銭も必要) <input type="checkbox"/> 預貯金通帳、印鑑 <input type="checkbox"/> クレジットカード類 <input type="checkbox"/> 健康保険証 <input type="checkbox"/> 免許証など(身分を証明するもの) 
衣類など	日用品など	
<input type="checkbox"/> 衣類(厚手の物と薄い物) <input type="checkbox"/> 下着類 <input type="checkbox"/> タオル、毛布 <input type="checkbox"/> 手袋、軍手 <input type="checkbox"/> 寝袋 <input type="checkbox"/> 雨具 	<input type="checkbox"/> ポリ袋(ビニール袋) <input type="checkbox"/> 新聞紙 <input type="checkbox"/> ろうそく、ライター <input type="checkbox"/> ナイフ、缶切り <input type="checkbox"/> ティッシュペーパー <input type="checkbox"/> ウエットティッシュ <input type="checkbox"/> 懐中電灯(予備電池) <input type="checkbox"/> 携帯ラジオ(予備電池)	<input type="checkbox"/> 携帯電話(充電器・バッテリー) <input type="checkbox"/> 筆記用具(油性マジック) <input type="checkbox"/> 洗面用具 <input type="checkbox"/> メガネ <input type="checkbox"/> マスク <input type="checkbox"/> 使い捨てカイロ <input type="checkbox"/> 紙おむつ <input type="checkbox"/> 生理用品 <input type="checkbox"/> 布ガムテープ <input type="checkbox"/> ロープ <input type="checkbox"/> 地図(ハザードマップ) 

「循環備蓄」を心がけましょう

備蓄食料・飲料水などの保存期限が切れる前に消費し、その分だけ新たに補充して、常に一定量のストックがある状態を保つことを「循環備蓄」といいます。定期的に古い備蓄品から消費することで無駄を出さず、また、いざというときに期限切れで使えなくなることを防ぎます。



【発行】足立区 【編集】足立区 都市建設部 企画調整課／危機管理部 災害対策課

〒120-8510 東京都足立区中央本町1-17-1
電話 03-3880-5111 (代表)

●洪水ハザードマップは、足立区ホームページで閲覧できます。トップページの「防災・防犯」見出しから検索してください。

「美しいまち」は「安全なまち」

ビューティフル・ウィンドウズ運動展開中

足立区

