

特輯 因空間有限才散發的魅力♥

「小」而「窄」才是王道!

無論是誰都曾經憧憬過廣大與開闊的空間。
但考慮到有限的土地空間，以及枯竭的資源，
想從中擠出廣闊的面積，目前更是已經受到侷限。
而狹小空間只要發揮創意主意或更換目的，即可成為舒適空間。
今後的地球不可或缺的狹小空間利用術才是王道!

採訪撰文/本間揚文、JQR 編輯部
攝影/長尾迪(餐廳)、神尾典行(輕型車)、內藤 SATORU(住宅)
插圖/金子真理



6 平方公尺店內僅有一個容納 3 個座位吧檯 超小壽司店的待客心思

位於東京新橋的「壽司處 MASA」是相當令人驚訝的超小壽司店，但這裡的老闆以誠心待客，細心準備極致的美味，預約訂單竟已到達 5 年後。

穿過門簾開啟拉門後，看見的是方正空間，被僅有 3 個座位的本色木制吧台和對面的小收納架填得滿滿的，第一次來訪的客人想必都會感到困惑，1.82 坪 (6.02 平方公尺) 的狹小樸素空間，那就是「壽司處 MASA」的店面所在。

老闆鈴木優開這間店至今已經過了 6 年，在這之前經營的店有寬敞的 14 坪 (46.2 平方公尺)，吧台和餐桌合計共有 30 個座位，雖然生意相當興隆，但因為處理握壽司的工作也是自己來而出餐不及，造成數次受到「料理出餐太慢了」的客訴。

鈴木表示「只要客人一來，不管做得多快都來不及，也很難處理比較細微的工作，要照顧到每位客人的需求更是天方夜譚，那時我始終擺出一副希望客人不要向我搭話的表情，讓周圍的人們經常感覺到這樣討厭的氣氛……，我真的感到焦慮」。於是鈴木不知不覺就開始考慮起開一間即使規模較小，卻能顧慮到每位客人需求、以及能說服

自己的工作內容的店。

考慮到客人的視線、靈活運用狹窄的空間

要活用店內有限的空間，必須花不少心思來準備，客人大多為情侶或夫婦，通常以 2+2=4 人的預約較多，而店內準備的椅子僅有 3 個，詢問另一個位子在哪裡時，發現椅子的下方還有被逆向收著一個木製結構的椅子，拉門的入口處也作成由正中間能向左右兩側滑動的 4 扇拉門，這樣一來若有一個人要去廁所時，就不需要全部的人都必須站起來。

不僅只是為了克服活用狹小空間的難題，也產生必須顧慮到客人視線的問題，在狹窄的店裡很容易讓客人看見待洗的碗盤等不希望被看見的物品，不鏽鋼製的流理台和料理工具等，會反射光線的東西也會讓客人感到不適，因此將流理台設置在砧板下，而冰箱再設於砧板下方的 3 段式構造。

無論花了多少心思在狹小空間

裡，總還是會有放不下必備用品的不便之處，例如沒有預約用的室內電話和傳真機，而日本料理會依照季節更換器皿，夏季時使用的是令人清爽的玻璃；冬季則使用溫暖的陶器，但店裡當然無法容納全部的物品，只能暫時收在自家車庫，必要時才取出使用。

小店要有好的效率必須要有一個人堅持下去的覺悟

即使店面狹小也是位於新橋車站旁邊，每坪租金之高可比銀座的路面店家；而店內一天 4 人的名額只能 2 輪，雖然感覺是相當難以經營的生意，卻也由於狹窄的店面只須也只能一人就能夠妥善處理，因此不需要人事成本，也幾乎沒有食材的損失，該店是超難預約的熱門店家，因此一年僅會有 3-4 件的取消發生，即使客人取消預定也能因為人數少而可將風險降到最低。鈴木表示「生鮮食材必須在進貨當天使用完畢，在這點上就在以前的店裡吃過不少苦頭，每當下雨、

不少客人入座後的第一句話是「沒想像中那麼狹窄」



能夠在客人面前捏製壽司，由於夠近的距離，傳達了老闆生魚片切片的本領和料理手藝、緊張感，滋味當然不用說，還能享受到壽司店的樂趣。

以在世界最小的壽司店 提供客人最好的招待為目標



照片從上到下為牡丹蝦和青柳貝的生切片、鯉魚的生切片、自豪的握壽司、清蒸鮑魚。上餐順序裡除了這些之外還有遵從古早製法所做的豆腐、燒烤的料理等。

國際運動比賽時被取消預約，就浪費掉了那些魚，經濟上相當有壓力」。

現在的小店面效率良好，生意也可說是相當穩定，當然從一大早的進貨到備料，以及關店後的掃除清潔也必須靠自己一人完成，重要的研磨生魚片刀也變成了休息日的固定工作，但因此才可在預算範圍內追求品質較高的食材，鈴木表示「雖然忙碌，但是現在能追求可以說服自己的工作內容，何樂而不為呢」。

理想是江戶時代的 壽司攤

為了追求自己能夠接受的壽司，鈴木堅持每一樣素材都是精挑嚴選，使用的米是埼玉縣產的關取米，雖然是江戶時代開始就作為壽司用的品種，但因為從一束稻穗中能夠收割的量太少，以至於種植面積遽減到幾乎滅絕，但還是找到了栽種的農家，關取米的白色部分雖有嚼勁但黏性不高，由於能夠包含空氣一起捏成壽司，讓壽司飯能夠在口中散開，搭配這種關取米所使用的醋為顏色濃厚的紅醋，紅醋在江戶前的壽司也是經常被使用的醋。

「雖然我不打算完全恢復成江戶時期的味道，但在探尋古早味時卻也發現了意外的美味」。鈴木認為江戶時代時，壽司是小攤販端出的平民料理，相較於現今超高級餐

廳的豪華絢爛，出越多錢越能買到好的食材讓壽司更美味，雖然在方向性來說是沒錯的，但若要追溯到壽司的根源，就不一定只能說它是正確的了，在小小的攤位上用平易的價位提供誰都能品嚐到的美味壽司，壽司店原本就是以這樣的精神存在的。

與客人面對面才能 夠款待周全


若能開一間再稍微寬敞一點的店如何呢？如果只與一邊的客人對話，那段時間就會閒置另一邊的客人，要是不能持續對應客人，可能會使初次來店裡的客人感到疏離。

鈴木認為「在壽司店裡與師傅之間的對話也是種樂趣之一，現在的店面就可以盡量和客人以一對一的方式進行交流，除了對話之外，也應該傳達在這間店裡所有的處置都是對應客人需求所做的，也許沒有豪華或高級感，但卻能感受到在高級餐廳裡所感受不到的特別奢侈感和舒適感」。與客人面對面聊天，並盡力地款待客人，「壽司處 MASA」是在狹小空間裡才開得成，且能享受老闆與客人無距離時刻的壽司店。

眼前擺放整齊的食材與備料的精采處給予了一個全新夜晚的預感



從每天早晨的進貨到備料都未曾停手，捏製壽司同時也要熱情招待客人，直到關店後清掃店內每個角落，因為全部的工作都是一個人進行，也必須時常注意身體狀況。



日本有著在窄小空間裡享受對話的文化
我以可繼承這種傳統的壽司店為理想

壽司處 MASA

住所：東京都港区新橋 2-21-1
新橋駅前ビル 2 号館B1
TEL：080-5442-9866

(2015年7月現在、予約受付休止中)
定休日：日曜・祝日、年末年始。
営業時間：18:00～、20:30～



7.26 平方公尺空間裡僅有兩座烤爐！ 即使素不相識也能 不可思議 地藉由烤肉交到朋友

位於東京神田的立食飲酒燒肉店「六花界」，
在狹窄店內一邊烤肉品嚐清酒，同時能和其他客人結交朋友的愉快餐廳。

位 於神田車站剪票口旁邊的立食飲酒燒肉店「六花界」，雖然店內空間狹小的令人訝異，卻有能享用到平價美味燒肉的好評，使店內每天從傍晚到末班車開駛前都熱鬧非凡。

由於良好的地理位置，讓店鋪面積雖僅有 2.2 坪 (7.26 平方公尺)，租金仍相當高昂，究竟從傍晚才開始的服務業真的能賺錢嗎？會選擇這個 15 個人都塞不下的狹小空間，老闆森田隼人的理由是「一開始就要做較少店員就可接待的餐廳，若店面較寬廣就必須要有相對應的店員來服務客人，成本會比較高。且我尋找的是在雨天時可以不淋濕就進來的店面，本店就擁有距離車站僅需 30 秒的再好不過的地理位置，不過比起這些，最講究的還是能夠在狹小空間內和不認識的人們一起烤肉飲食的特色了」。

在「六花界」開店之前，這個地方曾是一間兌換券商店，沒有人會選擇自來水、瓦斯、廁所都沒有的地方作為餐飲的店面，但是同樣

身為建築設計師的森田卻有辦法活用這個空間，在踏入店面的瞬間，包含每人站立所需面積以及必須克服的消防法規難處，森田的腦海中立即浮現了具體的佈置格局，因為有那樣的經驗，開店費用也僅花了 200 萬日圓。

狹小店面能夠售光當日全部 食材的經營訣竅

在有限的空間營業時，無論花多少心思在店裡放置備料、食材都相當有限，若想問難道不會不方便嗎？「先將供應商進貨的肉品切塊進行殺菌，並在當天全部賣完，因為肉品最重要的新鮮度，不會將剩下的肉放到隔天再拿出來使用，肉品並不單單只是商品，依字面上來說，就等於是這家店的肉，也等同於是這家店的生命」森田回答。

若完全不使用不新鮮的肉品，就不需要肉品專用的冰箱，雖然店內仍有小冰箱，卻是用來存放酒用的，清酒也一樣沒有庫存，每天只進貨

並提供 6 瓶酒，森田表示「清酒只要開瓶過後就會逐漸失去風味，因此和肉品一樣要在當天賣完，若是提供 HOPPY (混搭式日本啤酒) 就需要有能夠放置大量空瓶的空間，在這間店裡是很困難的」。

森田認為有限的空間會影響到店面所有層面的營運，狹窄雖然通常被歸類為負面，但也正因為有了限制而暴露出缺點，浪費暴露出來便可以將其砍掉，同時若不做點什麼，也不會有機會想出那樣的點子，像是主要提供清酒這項也不能說與有限的空間毫無關係，反而能夠逆轉成為該店的特色。

所追求的東西在利潤之上

「六花界」所用的肉均為當下最美味的肉品，除了特定部位之外的肉質等級都到達了 A5 或 A4 (A 為最高良率等級，5 則為最高肉質等級)，但一人份鮮肉拼盤卻僅賣 1000 日圓，順帶一提，所有清酒也以一杯 400 日圓提供，相當平



不認識的人互相烤肉、
氣氛和樂的時刻



初次見面的人們一起愉快乾杯的瞬間開始變的友好。



石渡先生 (住在東京都內的熟客)
因為可以吃到好吃的烤肉，而且清酒也是一杯 400 日圓的便宜價格，所以一個星期平常會來 3 次，也有很多熟面孔的熟客，就算有不認識的人也能馬上打破隔閡的氣氛真的很棒，每次用餐都非常愉快。

易近人的價格，這樣真的會有利潤嗎？

森田微笑地表示「成本比率很高，但到底多高是商業機密不能說，若公開的話一定會嚇到人的。雖然追求利潤型的生意也不錯，但比起那些，我比較喜歡用“愉快”、“有趣”的方式來經營，利潤只是能夠支撐店面繼續營業就夠了，我更注重的是信任，以讓客人感到愉快為最優先，我認為在得到客人的信任後，一定會有好事發生的」。

就是藉由這樣顧客導向的態度得到極高滿意度的評價，並吸引客人，

以至於加開了 5 間連鎖店，但森田仍謙虛地表示「連鎖店能夠成功都是歸功於每位員工的成長」，從零開始，到構想能夠上軌道並發展成事業，實在是相當不容易的。

從狹小店面轉變為熱鬧愉快的店面瞬間

可以平價享受到美味清酒和烤肉的「六花界」另一魅力，就是提供人與人互相交流的場所。進行採訪時，也能經常見到熟客為第一次來的客人教授如何將特定部位的肉烤得更加好吃的場景，森田說這在



正因店內僅設有 2 座烤爐，為了不讓肉被烤焦以及不便之處，孕育出聚集的客人們之間的溝通交流。

該店是普通的景象。但為何種種即使是不擅交際、害羞的都市人，或互相不認識的人也能在不知不覺間成為朋友呢？森田回答「我很擅長

和不認識的人聊天，而且對於聯繫人與人之間的交流很有自信，因為是非常狹窄的店內，所以我常請客人幫忙傳遞盤子，這樣就能成為一個溝通的開端，真的是非常的愉快。店內的客人們一邊對話一邊共用一個烤爐來烤肉，這是只有小店面才辦得到的事情，我開店之前只有這一個想法，將希望寄託在人與人之間的羈絆」。非常細心的森田，無論是新客或熟客，一有客人進入店裡就會看準時機為他起頭乾杯，並說道「從客人到員工都是重要的人的一環，今天也有許多客人來店裡捧場，能夠面對面服務客人的這家店，也能夠直接看到客人開心的表情，對我來說這正是我開這家店的樂趣所在，雖然店裡的確很狹窄，但在某種意義上，比起其他大型店家要有更多收穫，我是這麼認為的」。無論是年輕女性客人還是中年男性客人，初次見面的人們一面說出「大家辛苦了，乾杯！」並同時笑開懷地互相敬酒，在這間狹小店面美好之處，其實就在這個瞬間也說不定。

和在不認識的人聊天，而且對於聯繫人與人之間的交流很有自信，因為是非常狹窄的店內，所以我常請客人幫忙傳遞盤子，這樣就能成為一個溝通的開端，真的是非常的愉快。店內的客人們一邊對話一邊共用一個烤爐來烤肉，這是只有小店面才辦得到的事情，我開店之前只有這一個想法，將希望寄託在人與人之間的羈絆」。非常細心的森田，無論是新客或熟客，一有客人進入店裡就會看準時機為他起頭乾杯，並說道「從客人到員工都是重要的人的一環，今天也有許多客人來店裡捧場，能夠面對面服務客人的這家店，也能夠直接看到客人開心的表情，對我來說這正是我開這家店的樂趣所在，雖然店裡的確很狹窄，但在某種意義上，比起其他大型店家要有更多收穫，我是這麼認為的」。無論是年輕女性客人還是中年男性客人，初次見面的人們一面說出「大家辛苦了，乾杯！」並同時笑開懷地互相敬酒，在這間狹小店面美好之處，其實就在這個瞬間也說不定。



烤好新鮮優質的肉配上柑橘醋食用與清酒的搭配相當完美

熱門的鮮肉拼盤價格 1000 圓日幣，內含新鮮的牛肉之外還有小腸、豬肩肉等。



六花界

地址：東京都千代田區鍛冶町
2 丁目 13-24
電話：03-3252-8644
公休：週日及國定假日
營業時間：17:30-24:00

「小」而「窄」才是王道！

日本的小型汽車

輕型車 (KEI) 是理想汽車

「輕型車」是日本汽車規格中最小的規格，車內空間既狹窄又受拘束，以往只有便宜算是它的賣點。但近年來輕型車實現了大變身，運用創意與技術，跨越「狹窄」這道門檻的小型汽車，變成非常「巨大」的汽車。



無論鄉下

或都市



省油！靈巧！空間也夠大！？

輕型車的舒適性所在

輕型車頗富人氣，在 2015 年 5 月的銷售排行榜前 10 名車款中，輕型車就佔了 7 名。小型汽車一直不斷地進化再進化，如今受到如此歡迎的理由到底是什麼？

在日本國內新車銷售台數中，輕型車所佔的比例在去年首次突破了 4 成。有鑑於它居高不下的人氣，往後數年，日本車市將有一半會是輕型車的天下。過去總賦予人「狹窄且受拘束」、「廉價」印象的輕型車，最近推出的車款卻極為講究，車內空間也較為寬闊。因此，我們決定實際租用一台輕型車，來瞭解它如此受歡迎的秘密；此次租用的是大發工業的「Move」，租金是 6 小時以下 5832 日圓。

拿到鑰匙後，首先謹慎地將車子開出來，確認前後左右後，立刻察覺到視野的遼闊，可能是因為小

小的車身，可清楚看到左右的光景，感覺道路較平常更開闊，甚至於擁擠的車陣中，也因為與其他車子之間的空間較寬裕，而不會令人備感壓力。其迴轉半徑僅有 4.4 公尺，在狹窄道路迴轉乃是小事一樁。車重亦僅有 820 公斤，不知是否是因為車重的關係，加速也比想像中的還快。擁有停紅綠燈前的車速降到 11 公里 / 小時，就會啟動怠速熄火系統的最新功能等，此外，行駛耗油量 31 公里 / 公升，極為節能。如此看來，身處人口增加、資源枯竭，必須認真面對環保問題的這個時代，「小型汽車」已成為一個新的汽車設計概念。

[日本汽車規格]

分類	排氣量	全長	全寬	全高
輕型車	660 立方公分未滿	3.4 公尺以下	1.48 公尺以下	2.0 公尺以下
小型車 (車牌頭號為 5)	2000 立方公分未滿	4.7 公尺以下	1.7 公尺以下	2.0 公尺以下
普通車 (車牌頭號為 3)	2000 立方公分以上	12.0 公尺以下	2.5 公尺以下	3.8 公尺以下

在袖珍的車內向外眺望的視野極遼闊，可清楚看到周圍情形



日本新車銷售排行
2015 年 1-6 月

第 1 名	Prius C (豐田)	
第 2 名	N-BOX (本田)	輕
第 3 名	Tanto (大發)	輕
第 4 名	DAYZ (日產)	輕
第 5 名	Move (大發)	輕
第 6 名	Prius (豐田)	
第 7 名	Fit (本田)	
第 8 名	ALTO (鈴木)	輕
第 9 名	Wagon R (鈴木)	輕
第 10 名	N-WGN (本田)	輕

資料來源：日本自動車販賣協會聯合會、全國輕自動車協會聯合會

外觀雖極為小巧，車內卻是廣闊的！ 創造輕型車舒適感之技術

鈴木汽車在「小型」規格的限制中，邁向更進化輕型車製造。詢問開發人員如何創造舒適感的創意與技術。

4月中旬時，記者前往位於濱松的鈴木汽車總公司，試乘人氣輕型車「Every Wagon」，首先，被車內的寬闊所震懾；不僅天花板極高，腳下亦能充份伸展不受拘束。

主任工程師水嶋雅彥說道：「尤其是後座座位較 Litre Car(排氣量 1000 立方公分的汽車)更為寬闊，更為舒適。」雖說輕型車的規格較小，但並非單純地將普通車整體縮小，而是從零開始設計，其與普通車最大的差異是引擎蓋較短。

水嶋說道：「Every Wagon 為了在輕型車尺寸限制中取得廣闊的車內空間，採取縮短引擎蓋，並將引擎收納於下方的方式。另外，輪胎也是使車內狹窄的因素之一，因此，採取將它推出車身前後的設計，如此一來，其軸距(前後車輪的距離)就會較普通車更大。」

為追求寬闊的空間不斷摸索的結果，引擎蓋縮短了，因為引擎蓋變短的關係，使得掌握車間距離更加容易。另外，也因為輪胎位於四個角落而使迴轉半徑變小，產生了即使在狹窄的道路也能容易行車的優勢。這就是即使是不擅長開車的人，也能輕鬆駕馭輕型車的原因。

為了讓車內空間看似更廣闊，外觀上也下了工夫

水嶋表示，為了盡可能使空間更寬闊，連 1 毫米的空間都要珍惜，因此經常和數字戰鬥，設計輕型車就如同猜謎一樣。順帶一提，歷經 9 年 6 個月於今年推出改款的

負責開發 Every Wagon 的 2 位受訪者



水嶋雅彥

「我想到把大型汽車所沒有的趣味與玩心，納入輕型車設計中，希望它或許可成為假日休閒、享受興趣的一個工具。」

入手由貴

「我想設計出長距離開車亦不會感到拘束，不會疲憊，可安心乘坐，並且便於使用的輕型車。」

Every Wagon，相較於前款，將輪胎往前 3 公分，並將前座往前 4.5 公分，以保有車內的廣闊。

負責內裝設計的入手由貴說道：「為了使車內空間看似更廣闊所下的工夫在於，強調以橫條紋為主調的設計，並且採取難以產生壓迫感的圓形截面。」在收納方面，

若配備蓋子就會需要空間，不如以看得見的收納方式為主，以兼具美觀與功能性。甚至她為了思考讓乘坐汽車的用戶方便使用的設計，至銷售市場觀察、詢問用戶實際的使用方式與意見做為參考。

入手說：「例如，喜歡露營的人，為了將為數眾多的行李高超地塞進



鈴木汽車 Every Wagon

室內長 2240 毫米、室內寬 1355 毫米、室內高 1420 毫米，以最高等級的室內尺寸自豪。
建議售價：1,425,600 日圓起(含稅)

車內，於是自己在車身上開孔加設掛鉤或裝設架子。特別是當商務車使用的用戶來說，為了整理眾多行李而下了不少工夫。正因我看到這些使用方法，這次改款設計螺絲孔與裝設架子用的溝槽，如此一來應該在使用上會更為便利，此螺絲孔受到極大的好評。」

如今輕型車並不是單純地被當作交通工具，仍會被使用在享受興趣上。此外，豐富多元的外觀設計也成了受歡迎的理由之一。

保有寬闊空間的同時，亦確保安全性

為了拓展空間將座位位置往前移動，並使車壁（鐵板）變薄，但最令用戶關心的仍是安全性問題。

水嶋說道：「我們藉由強化骨架結構，並使用強度更高的鐵板，來滿足衝撞的測試標準。過去曾採取先製作試用車以實際測試強度，再補強不足強度的方法；但是最近由於電腦技術的進步，可以進行多種模擬分析，試用車的精度亦向上提升。雖說如此，將鐵板削薄，一方面卻要提高強度；或是為了省油，而將車體變輕等，進行這些盡是相反的工作確實是一大辛勞。」

當初輕型車的規格變大一號，其實也是為了符合更加嚴格的安全性。但他們並非將變大的尺寸全都

用於提升安全性，而是在確保安全性後，再拓展車內空間。

水嶋說：「我認為正因為有各種限制，才更要下許多工夫，這就是輕型車。」面對任何挑戰困難並克服它們的結果，使得輕型車為越來越多人所接受，我們的眼光無法離開持續進化中的日本小型汽車。



設於新推出改款儀錶板旁的小物置物箱，可放置鑰匙與薄荷糖等小物，便於立即取出。

為拓展車內空間，使用雖薄但強度足夠的鐵板，以完全符合安全需求。



車身較高，無論上下皆輕鬆。腳下也寬敞，即使是成年男性乘坐時亦不會感到拘束。



裝置支架與網子等配件用的開孔亦是標準配備，行李空間使用上很方便。



司機座上方的文件架，可收納 A4 資料夾與薄面紙盒，便於立即取出。

※ 此為 Every 配備

輕型車車內看似狹窄，其實可裝不少東西

即使是輕型車，但當商務車使用時，可放置許多行李亦是相當重要的。因此，在開發 Every 改款車種時，相當注意它可裝進幾個紙箱，結果，實現它有可放置 69 箱橘子，或 40 箱啤酒，或 46 個小紙箱的行李空間。當停在較狹窄的道路，卸放行李時也不受妨礙的輕型車，與行李可謂是正是天生一對。



27 吋單車也不需橫放就可輕鬆地放入。



319×669×432 毫米中型紙箱可放入 17 箱，大件行李或地毯等長型物體也沒問題！



鈴木汽車 Every

行李艙長（兩名搭乘時）1910 毫米、行李艙寬 1385 毫米、行李艙高 1240 毫米，以最高等級的行李艙尺寸自豪。將前座乘客座平放時，其床面長達 2640 毫米。
建議售價：923,400 日圓起（含稅）

只要開過一次就不想再放手!

We ♥ 輕型車

輕型車無論在都市或鄉下，私人用或商務用都具有高人氣。
我們請這 4 位衷心喜愛輕型車的用戶，告知它的魅力何在。



就職於工作室
高田 KAORI 小姐
駕駛輕型車資歷 7 年

您喜歡輕型車的哪一點?

視野極廣又靈巧，
易於駕駛

以持續拍攝輕井澤的四季景色為畢生志業的高田 KAORI 小姐，她的愛車是鈴木 JIMNY。當時為了製作大學的畢業攝影展，需要常至輕井澤，於是取得駕照的同時也買下這台車。此車種在輕井澤的居民中使用率很高，在試車時可感受它利於靈巧，也能有力地攀爬斜坡，因此認為駕駛初學者的她也可以安全地駕輕就熟。「JIMNY 的視野極廣，可以一邊享受山景一邊開車真是太好了。」高田小姐每個週末都帶著相機，享受從東京至輕井澤的這段駕駛旅程。

(愛車) 鈴木 JIMNY



全長 3395 毫米 全寬 1475 毫米 全高 1680 毫米
車重 980 公斤 最小迴轉半徑 4.8 公尺



酒類專賣店老闆
西村利彥先生
駕駛輕型車資歷 18 年

您喜歡輕型車的哪一點?

夠靈巧，
可有效率地配送貨物

西村先生從事酒的買賣，大量商品雖會使用卡車運送，但小額配送主要使用輕型車。他表示，在住宅區的街道會突然變得狹窄，停車空間也會受到限制，但輕型車卻不受空間限制，也很靈巧，實在很好用。他又說：「其實輕型車可以裝下不少東西呢！要裝大約 20 箱（1 箱有 20 大瓶）的啤酒都沒問題。」同時也因為它的省油，以及在裝載貨物時亦不影響到行車的馬力，西村先生流露出對輕型車的喜愛。現在他所使用的本田 ACTY 已是第五台輕型車。

(愛車) 本田 ACTY



全長 3395 毫米 全寬 1475 毫米 全高 1880 毫米
車重 960 公斤 最小迴轉半徑 4.5 公尺



長笛演奏家
深津純子小姐
駕駛輕型車資歷 5 年

您喜歡輕型車的哪一點?

即使近路再狹窄，
也可很順暢行車

深津純子小姐以東京為據點工作，週末在位於千葉館山的工作室渡過。「我從東京搭電車或巴士來，到達之後，出門到附近時就使用此車代步，這應該是最環保！」將愛車大發 ESSE 命名為「平吉」的她笑著說道。擔任館山市親善大使，並與音樂同好舉辦 LIVE 演奏會、經營社區庭園的她說：「在搬運庭園的資材時極為方便，而且因為近路不是農地就是狹窄的小巷弄，若不是輕型車是無法通過的。」在非常忙碌的週末，「平吉」是她不可或缺的夥伴。

(愛車) 大發 ESSE CUSTOM



全長 3395 毫米 全寬 1475 毫米 全高 1470 毫米
車重 780 公斤 最小迴轉半徑 4.4 公尺
※已停止生產與銷售



雕金作家
出口洋先生
駕駛輕型車資歷 6 年

您喜歡輕型車的哪一點?

可放置一堆行李，
且取放便利

出口洋先生在搬入搬出作品、購買工作用品與日常用品、享受衝浪上，充份利用輕型車箱型車廂。他 10 年前回到故鄉南房總地區，開始雕金作家的生涯。輕型車無論到何處皆可簡便使用，而且也不需要花費很多稅金與維修費，因此他認為沒有比輕型車更便利的汽車，輕型車可穩坐「自豪於全世界的日本汽車」之地位。他說：「在鄉下生活之際，輕型卡車可謂是代替馬的工具，因此，現今家家戶戶必定會有一台。」輕型車已成為生活中不可或缺的夥伴。

(愛車) 鈴木 Every



全長 3395 毫米 全寬 1475 毫米 全高 1815 毫米
車重 970 公斤 最小迴轉半徑 4.5 公尺

比起「距離遠的大房子」，
「距離近的小房子」才是王道！

即使狹窄也是舒適的 自宅自建

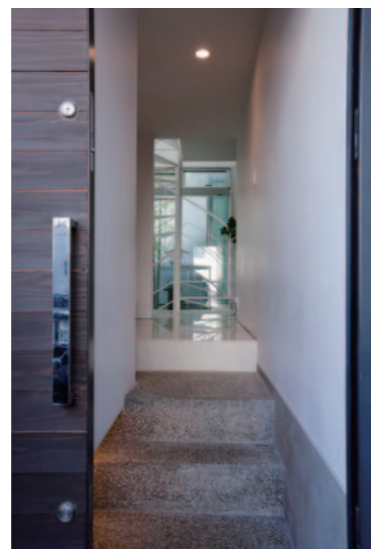
很多人認為即使在郊區蓋了大房子也不要每天辛苦地
花上 2 個半小時的通勤時間，而市區的地價高，
且狹小土地也很難蓋出理想的住宅。
但 K 氏夫妻卻在僅僅 18 坪（59.49 平方公尺）的土地上蓋了理想住宅，
究竟他們如何得到夢想中的住宅呢？

K 氏夫婦在距離澀谷車站
步行約 10 分鐘的閑靜
高級住宅區建造了自己的
房子，雖然那是一間非常小的
房子，但一進入門口的視野卻很
好，讓人感覺不到狹窄，每間房
間都很緊密且精緻的建造，比
起寬敞的房子讓人覺得似乎特別
好住。

在想要房子的時期，K 先生
煩惱著是要擁有郊區的寬敞房子，
或者是窩在市區的狹小房子。他
表示「我是個工作狂，每天都很晚
才下班回到家，即使如此妻子仍
會每天等我回家，如果住得離工
作地點太遠，就會更晚回到家裡，
屆時半夜回家也是顯而易見的，
因為不想讓妻子的負擔更重，決
定住的地方就訂在市區中心，可
以的話，想要在文化發源地的澀
谷附近擁有自己的家，但是考慮
到土地的價格，根本只是痴人說
夢，要實現真的是比登天還難」。
不過讓這樣的夫婦意想不到的轉

機就在 2009 年造訪，有熟人介
紹他們擁有澀谷土地的地主，讓
他們得到了買賣交涉的機會。

K 先生表示「和地主熱烈地討
論一番想在這裡過怎麼樣的生活
之後，地主以『若我擁有的土地能



站在門口就能夠直接看見通到中庭空間，因
而不會感到狹窄。

幫上忙的話』就下定決心賣給我們
了」。旗桿型的變形土地僅有 18

坪，但也因此能夠壓低購買價格，
K 氏夫婦也開啟了在市區中心
的高級住宅區中擁有土地的夢想
之門。

一瞬間萎縮的夢想與使其再 度膨脹的相遇

K 說道「從一決定購買土地開
始，夫妻兩人便一直討論著對住
家的想法，要與日常生活隔開、
有渡假感的空間，儘管如此還是
具有功能性的家比較好。」那些想
法便由 K 先生歸納成構想清單，
再由室內設計師的妻子畫出設計
圖，滿懷希望的二人拜訪了住宅
建設公司，卻只有失望在那裡等
著他們，K 先生表示「對方一聽到
我們的條件就露出一臉『辦不到』
的表情，還說『這樣賺不到錢，我
們沒辦法接』……。」反而是住宅
建設公司提出了他們的計畫，夫
婦兩人無計可施，雖然看著計畫
一邊傳達他們微小的要求，建設

無論有多狹小，
能夠擁有自家住宅
都是最幸福的事。



K 氏一家人為夫婦二人與一個女兒，
以及二隻貓咪所構成，三人所站的
地方為停車空間。



透過白色透明且輕巧的螺旋階梯，從窗
戶往半地下空間灑下和煦的陽光（上圖），
以及生長在中庭的竹叢，中庭外牆使用百
葉窗設計，能夠從室外將光線照射入內，
卻不能從建築外部窺探到室內空間（中
圖），連接至小孩房的吊床空間是女兒最
喜歡的地方（下圖）。

公司也只提出了追加選項給他們。

感覺因土地到手而茁壯的夢想，一瞬間就萎縮了，不過 K 氏夫妻也決定既然如此就自己蓋，並著手尋找建築師，因而找到了接手過眾多小型住宅案子的建築師杉浦傳宗，開始了委託的諮詢。

「將構想清單和示意圖交給杉浦先生後，他說了『第一次碰到有這麼具體想法的客戶呢』，並表示旗桿型的土地相當稀有，刺激了杉浦先生作為一位建築師的熱情，他甚至說出『請務必讓我跟你們合作』這句話時，我們高興得快飛上天了」K 先生說道。

實現夫婦夢想的 「狹小居家空間三大原則」

K 氏夫婦的房子充分發揮了杉浦所構思的「狹小居家空間三大原則」——「透明、穿透、並用」。首先一樓的門口不與 LDK (客廳、飯廳、廚房) 之間作區間，以「穿透」

功能展現出空間最大限度的寬敞度，並將門口設置成無法直接看見 LDK，就不用擔心客人從門口進來時會看見在客廳鬆懈的姿態，再使客廳與廚房餐間的功能「並用」，由於半透明的窗戶遮住廚房，瞬間完全改變了其角色功能，且能不讓通過客廳的客人看見用水的地方，在正對著 LDK 處設置中庭，再以「透明」功能使用玻璃圍繞製造寬敞的空間感，此處的採光和換氣等也兼具了「穿透」的功能。

樓下為 K 先生的書房和孩子的房間，再加上設有吊床的遊樂區和收納空間，K 先生表示「光是一、二樓的地板樓面積就相當有限，但是這個地區有限制建築高度，僅能蓋到 2 層樓高，在與杉浦先生商討之後，了解到若蓋至地下 1.4 公尺深，在法律上也是沒有問題的，也能減少房產稅。」

在這個半地下室空間有著從樓上中庭和小窗戶的光線照入，

不會讓人覺得悶，而且水泥牆發揮隔音功能，即使彈奏鋼琴也不會被鄰居抱怨，收納空間也相當寬敞，連衝浪板和滑雪板等大型物體都放得下。

K 先生說道「雖然杉浦先生說『既然身在市區可以利用都市的功能就好，停車場的空間作為其他用途的話，可以讓住家變得更舒適』，但我還是任性地請他幫我蓋了停車場。」上到二樓後，可看見有座沐浴在柔和光線中的浴室，是有如身處渡假地區般的開放空間，在住宅地區建造半露天的浴室時，總不免令人在意隱私問題，但杉浦先生在這裡也利用「透明」的功夫，裝設從外面看不見裡面的百葉窗解決了這個問題。

感受大自然的舒適居家

每間房間都相當明亮，也時常有微風吹拂而過，夫婦的寢室位於二樓，儘管是處於市區中心，在中庭成長的竹叢仍總是有鳥兒造訪，夫婦二人每天早晨都在清脆的鳥鳴聲與和煦的陽光下醒來，陽光、微風、鳥啼聲……，大自然的力量使這間住宅的生活變得更為舒適，如此各方面俱備的住宅，不禁讓人在意起預算問題，K 先生回答說「沒有超過當初給建築師的預算，也沒想過我們的理想條件能夠實現到這種程度，因此在踏入家門的時候感到非常感動。」

最後訪問了女兒彌勒的感想：「在中庭烤肉和煮起司火鍋很有趣，也能在中庭轉換心情念書，每天都很舒服的和貓咪們一起生活，我非常喜歡這個家。」



半透明隔間使廚房不會直接被看見，且能感覺到房子的深度。另外，雖然照片沒有顯示到，但右邊牆壁上掛有大型螢幕，左側則有設有沙發及音響設備。

沐浴在光線中，一邊放著音樂，
優雅地在浴室度過放鬆的時刻



利用百葉窗設計與天窗實現了半露天浴室的空間，浸泡在被白色牆壁與高級磁磚所包圍的浴缸中，能夠度過一段奢侈的時光。

不讓委託人放棄夢想的建築家 在小小土地上設計 出幸福住宅

訂出「狹小居家空間三大原則」，實現委託人理想中的住宅，建築師杉浦傳宗在所謂狹窄的城市限制中，創造出功能性高且宜住的住家。

距 今 18 年前，建築師杉浦傳宗曾接到一個委託案，要在僅有 31.2 平方公尺約 9.4 坪的土地上建造住家，從未在那麼狹小的土地上蓋過房子的松浦，十分專心地致力於這一大課題。

杉浦表示「要將有限的空間變成舒適的空間是一件很困難的任務，經過深思熟慮後得到的解答是『透明、穿透、並用』，我稱之為『狹小居家空間的三大原則』，若能活用這三大原則，就能在有限的土地上建造舒適的住家」。

那三大原則之一的「透明」意指調整內部和外部雙方的外觀，在隔間時使用透明的材質，以確保人的視線和風與光線的暢通，杉浦認為「利用網狀金屬板和膨脹合金來做隔間，會讓房屋可以從內部看到外面的景色，但從房屋外面卻看不見內部的情況，當光線與風穿過房屋，看出去的視線甚至可達屋外深

處，能夠擁有開放感的空間，同時也可以保有居住者的隱私」。

第二個原則「穿透」，意指為打穿牆壁或地板的一部分，使空間擴大。狹小住宅由於固定面積小而大多為 3 層樓建築，但像階梯卻是使用網狀材料，杉浦認為「若使用網狀的階梯，夏季時打開樓上窗戶時，藉由煙囪效應讓風從下往上穿透，會感覺相當舒適；另外，從天窗照射到下方樓層的光線，也能使室內變得明亮」。

第三個原則「並用」所指的是庭院兼門口等，一個空間能擁有複數的功能。杉浦表示「在占地面積之中，一般住宅所占空間為 60%，其他空間占 40%。門口若設置在住家內部的話，就只能是那麼狹窄的空間，但是若將庭院當作大門入口反而能更有效利用土地，將屋外與屋內一體化就是小住宅的宿命」。『空間三大原則』互相影響，一邊在狹窄的限制中產生出寬敞的空間。

將日本的居住文化 智慧應用到現代

杉浦表示『狹小居家空間三大原則』原本就是從日本的居住生活中可見到的，並認為「例如日本的民房都一定設有緣廊，能夠與訪客一起坐在緣廊，一邊欣賞庭院樹木與談天，可知從前的日本住宅從室內到外都是一體的。」

杉浦在進行設計時，即使是狹窄的空間也一定要在一樓種植樹木，雖然也是以展現出空間的深度為目的，同時也有讓居住者能夠享受到住家之外也就是大自然的居心存在，杉浦表示「風一吹，葉子即響起沙沙聲，隨著太陽升起，樹木的影子也跟著移動。因為將樹木種植成落葉樹，春季發芽、夏季開花、秋季結果、冬季時落葉，就能夠感受到四季的變化，與自然共同生存才正可謂是日本的文化。」

以茶室作為創造狹窄空間的範本
從茶室學到了很多事物



率領美術工藝建築研究所的杉浦傳宗是建造小型住宅的第一人，7 成委託案件都是小型住宅

狹窄是壓低費用取得住宅的最大利器

狹小住宅增加的理由與平均預算

但日本的住宅也不一定全是狹小的房子，根據杉浦表示，1990年代以後，狹小住宅的需求量大增，也是有幾點社會性的因素存在，由於地震災害造成對公寓的不安全感而志於建造獨棟房屋，伴隨著少子化等家庭結構改變使大型住宅的必要性降低，與生活習慣的多元化共同增加的客製化住宅需求以及女性角色進入社會與雙薪家庭的都會型社會意識形態等，杉浦認為「長期以來，日本對於住宅要求應該要有一定程度的寬敞，少說也要有30坪左右才行，但是，其實只要下點功夫也能在小住宅十分舒適地生活」。

到美術工藝建築研究所拜訪的委託人以30歲族群後半到40歲族群的夫婦居多，貸款額平均約為5500萬日圓，以這個價格要在市中心買下土地並建造房屋的話，土地面積就只能有10幾坪大小，杉浦所設計的狹小住宅其土地面積平均約為17坪，樓地板面積則約有27坪，建築平均一坪單價約在89萬日圓*左右，施工



杉浦認為空間舒適感不僅在於房屋大小，與光線、風、溫度、味道、材質等各種因素密切相關。

費用則約為2400萬日圓*，但這些也不過僅是過去的平均值，近年來的施工費用和土地價格也有上漲，杉浦表示「若以現在來說，小住宅的建築施工費用就大約需要3000萬日圓，還要加上消費稅、設計費用**，而且也需要土地的費用，市中心的土地價格雖然高，但若是變形的土地則不僅能夠以較便宜的價格買到，在土地上下點功

夫建造，還能建出自然且有趣的住宅」。

住在小型住宅裡究竟是好是壞

小型住宅在土地和施工費用上能夠壓低價格，且由於空間較為緊密，冷暖氣等的能源效率較好，清

掃等維護工作也相對容易，杉浦會對於住在小型住宅裡的優缺點作出怎麼樣的評斷呢。「想像若一大群人進到家裡，小型住宅當然會感覺到狹窄，但是也不是說房子越大越好或是越小就越好，我認為最重要的是想在那個家裡做什麼，是要看生活方式和用途而定的，例如位於郊區的住家和在都市生活的住家，所需的功能就完全不同，在都市生

活並不一定要請客人到家裡作客，只要附近有間喜歡的餐廳就能在那裡接待客人，在都市生活的情況是能夠使用都市功能的，因此住宅以家人能夠愉快生活為重點設計就可以了。」杉浦表示。

經過訪問住在杉浦所設計的小型住宅家庭回應可知，蓋好的房屋雖然面積有限，但是滿意度極高。杉浦表示「當看見委託人的家人能夠覺得住得很愉快的房屋完成時的欣喜表情，就會覺得可以從事這個行業真是太好了」，儘管土地再小也不需要放棄，舒適的住宅就取決於諮詢者來實現。

31* 均為含稅價格

** 為2015年5月採訪時間的金額

狹窄的難度才能夠刺激創作慾望、每天都擠出點子



18年來在東京都港區北青山的辦公室裡負責為數眾多的狹小住宅設計，據說過去經手過狹小住宅的最小佔地面積僅有7坪（最小建築面積坪數為4.3坪）。