

「野菜の種」の輸入について

**神戸港は数量、金額ともに
6年連続全国シェア第1位**



神戸税関
私のまちの NATIONAL GATE

きゅうり、小ねぎにミニトマト…、庭のちょっとしたスペースや、ベランダのプランターなどで簡単に野菜が作れる家庭菜園、数年前からブームになっているそうですね。種まきから始め、芽が出て日々成長していく野菜を見ていると楽しくなりますし、美味しそうな野菜が出来た時などは感動すら覚えます。

ホームセンターなどの園芸コーナーでは、いろいろな種類の野菜の種が売られていますが、そのほとんどは海外から輸入されたものってご存じですか？冒頭に挙げた野菜のほかにも、大根、かぶ、人参、たまねぎ、水菜に春菊などなど、食卓でよく見かける多くの野菜の種が日本に輸入されています。

そこで今回は、「野菜の種」の輸入について取り上げてみました。

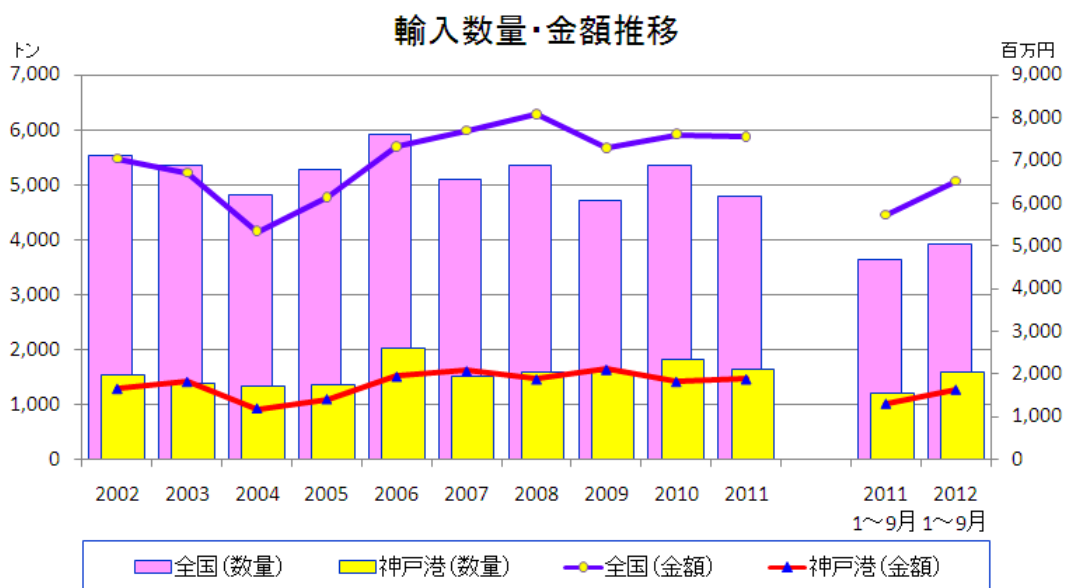
注）本稿の「野菜の種」は、輸入統計品目番号 1209.91 の「野菜の種」を指します。



1 輸入の動向

2002 年以降の推移を見ると、数量ベースでは神戸港、全国いずれも 2006 年がこの 10 年間で最高となっており、神戸港で 2,037 トン、全国で 5,917 トンが輸入されています。金額ベースでは神戸港は 2009 年の 21 億 10 百万円、全国では 2008 年の 80 億 81 百万円が最高となっています。

2012 年 1～9 月を見ると神戸港で数量 1,577 トン（対前年同期比 131.9%）、金額 16 億 34 百万円（同 126.1%）と順調な伸びを見せ、全国でも数量 3,932 トン（同 107.7%）、金額 65 億 9 百万円（同 113.9%）が輸入されており、着実な増加を示しています。

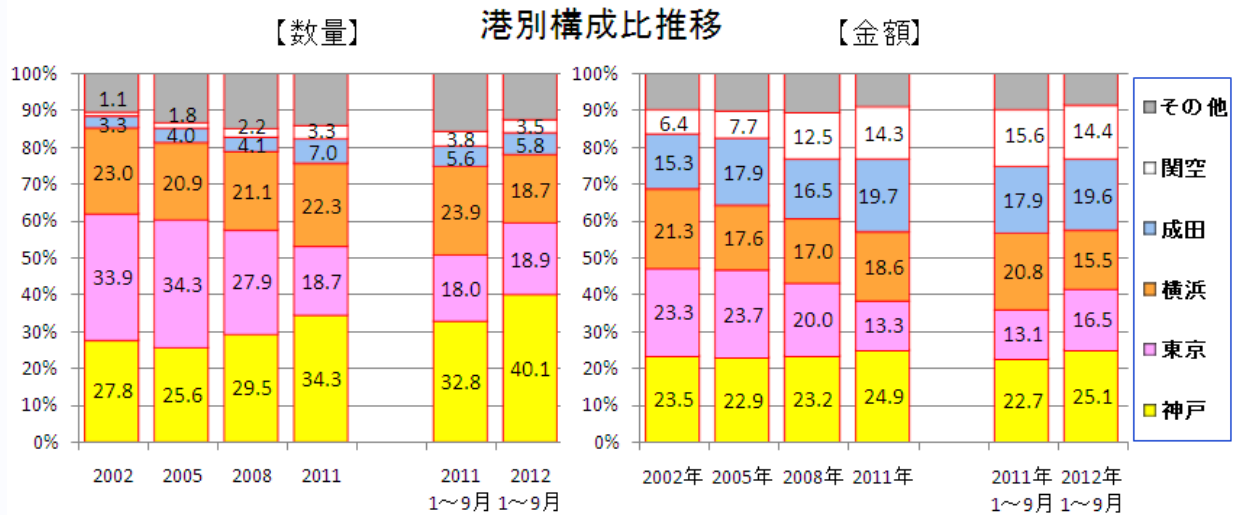


輸入される野菜の種の多くは、日本から種（原種）を輸出し、海外で栽培、収穫したものです。豊作の年は輸入増加となりますが、多すぎれば、翌年は国内の在庫調整のため、輸入を抑えるといった波型の推移になる傾向があります。

2 港別の動向

港別構成比を数量ベースで見ると、神戸港のシェアは 2002 年に 27.8%でしたが、2011 年には 34.3%に拡大し、2012 年 1～9 月では 4 割を超えるシェアとなっています。一方、金額ベースでは 2002 年に 23.5%、2011 年は 24.9%、2012 年 1～9 月は 25.1%と若干増加していますが、ほぼ横ばいで推移しています。

神戸港は全国でも一、二を争う輸入港で、2006 年から、数量、金額ともに 6 年連続の全国シェア第 1 位となっています。



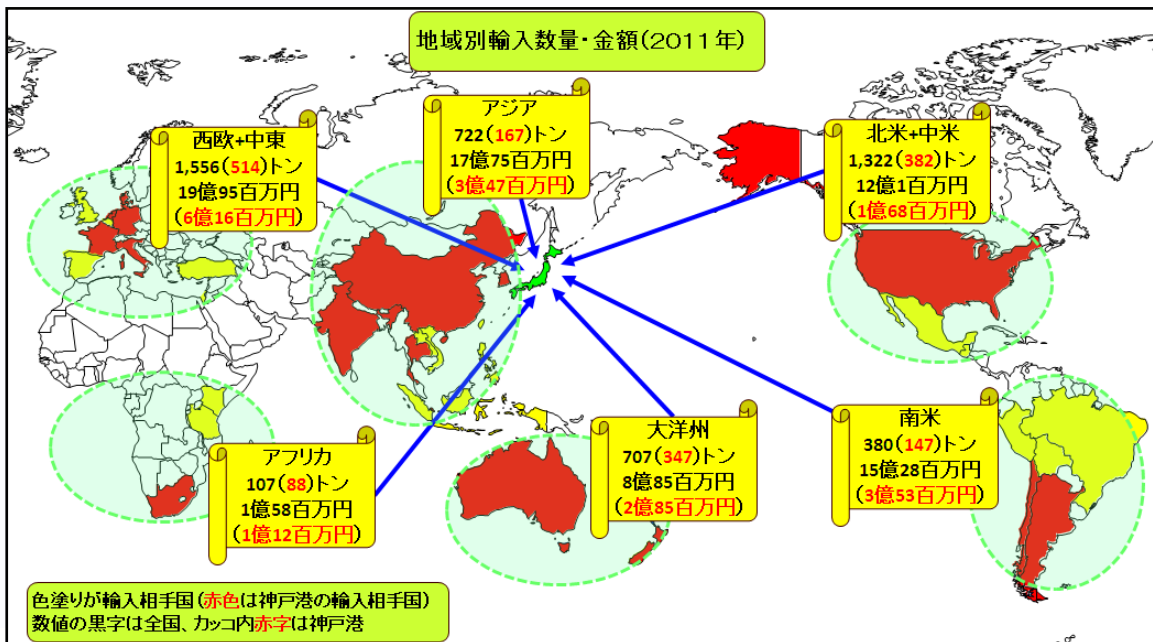
関西では京都に種苗会社が多く、立地的に近い神戸港が良く利用されるようです。また、種の輸入には植物検疫が必要ですが、神戸港には手続きに慣れた通関業者が多いことも、トップシェアの一つの要因となっているようです。



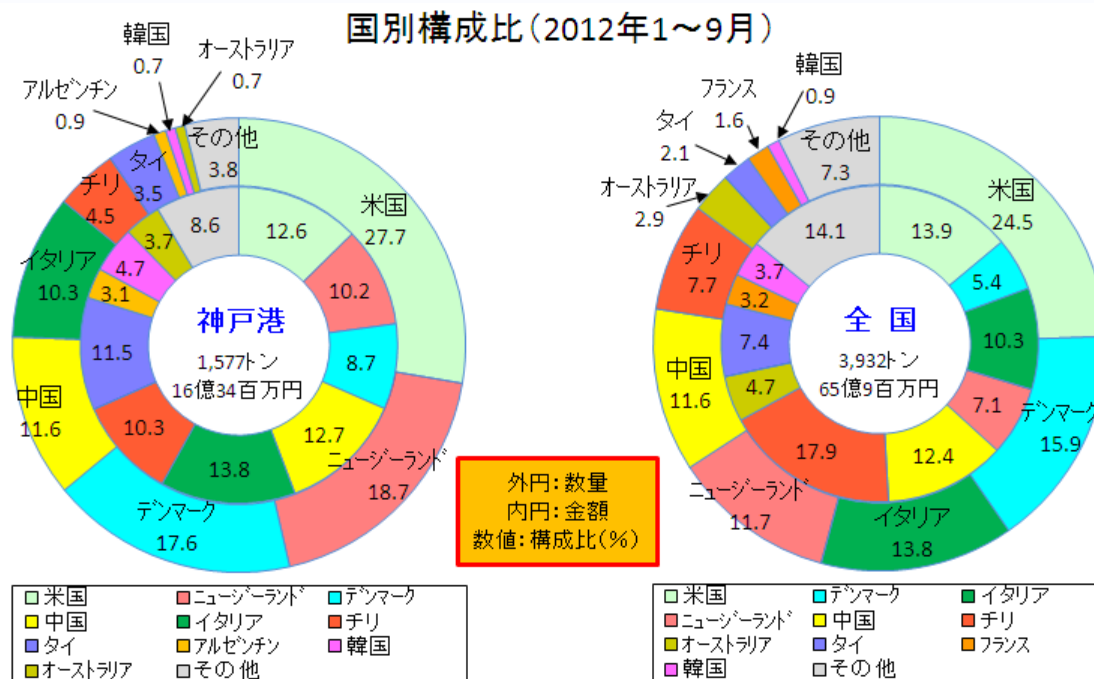
3 輸入相手国・地域の動向

2011 年は神戸港で 15 カ国、全国では実に 32 カ国から輸入され、北半球の国からは 11 月～1 月頃、南半球の国からは 5 月～7 月頃に多く輸入されています。

業界によると、収穫量は天候に大きく左右されますが、北半球で不作だった場合でも、南半球で半年後に同じ種を収穫出来るため、安定した供給が保てるとのことです。また、いろいろな国で種の生産を行うことにより、天候不良等によるリスク分散を図っているそうです。



2012年1～9月の国別構成比の上位3カ国を見ると、数量ベースで神戸港が米国、ニュージーランド、デンマーク、全国では米国、デンマーク、イタリアとなっています。一方、金額ベースでは神戸港がイタリア、中国、米国、全国ではチリ、米国、中国となっています。



4 おわりに

輸入された野菜の種は国内販売だけでなく、海外にも輸出されています。特にアジア向けが多いのですが、日本の技術によって生みだされた種は、味、耐病性、発芽率、収穫量などに優れており、海外での信頼、人気は高いとのこと。

しかしながら、国内での農業人口が、生産者の高齢化や後継者不足等によって減少していることから、国内での種の需要は減少しています。また、品質の良さから需要拡大が期待される海外への輸出についても、種の生産国からの直接輸出に徐々に移行していくとされており、今後の見通しとして、野菜の種の輸入は減少傾向で推移していくと業界では見ているそうです。



本資料を転載するときは「神戸税関」の資料による旨を注記して下さい。
 なお、本資料のお問い合わせは、
 神戸税関調査部調査統計課
 TEL (078) 333-3065 またはメールで kobe-toukei@customs.go.jp まで
 「神戸税関ホームページ」のアドレス <http://www.customs.go.jp/kobe/>

野菜の種の輸入

—数値表—

* 輸入実績推移

年月	神戸港						全国					
	数量(トン)			金額(百万円)			数量(トン)			金額(百万円)		
	前年比	全国比		前年比	全国比		前年比	全国比		前年比	全国比	
2002年	1,542	78.9%	27.8%	1,654	93.2%	23.5%	5,543	87.7%	7,032	92.0%		
2003年	1,394	90.4%	26.0%	1,817	109.9%	27.1%	5,354	96.6%	6,700	95.3%		
2004年	1,333	95.6%	27.6%	1,183	65.1%	22.2%	4,823	90.1%	5,330	79.6%		
2005年	1,353	101.6%	25.6%	1,404	118.7%	22.9%	5,285	109.6%	6,136	115.1%		
2006年	2,037	150.5%	34.4%	1,942	138.3%	26.5%	5,917	112.0%	7,317	119.3%		
2007年	1,516	74.4%	29.7%	2,073	106.7%	26.9%	5,104	86.2%	7,695	105.2%		
2008年	1,581	104.3%	29.5%	1,877	90.6%	23.2%	5,363	105.1%	8,081	105.0%		
2009年	1,587	100.4%	33.6%	2,110	112.4%	29.0%	4,727	88.1%	7,289	90.2%		
2010年	1,818	114.6%	34.0%	1,820	86.2%	23.9%	5,348	113.1%	7,604	104.3%		
2011年	1,646	90.5%	34.3%	1,881	103.4%	24.9%	4,793	89.6%	7,541	99.2%		
2011年1~9月	1,196	92.4%	32.8%	1,295	107.0%	22.7%	3,650	89.4%	5,715	99.7%		
2012年1~9月	1,577	131.9%	40.1%	1,634	126.1%	25.1%	3,932	107.7%	6,509	113.9%		

* 港別輸入実績推移

数量(トン)	神戸		東京		横浜		成田		関空		その他	
		全国比		全国比		全国比		全国比		全国比		全国比
2002年	1,542	27.8%	1,878	33.9%	1,274	23.0%	182	3.3%	64	1.1%	602	10.9%
2003年	1,394	26.0%	1,370	25.6%	1,571	29.3%	142	2.7%	80	1.5%	796	14.9%
2004年	1,333	27.6%	1,548	32.1%	994	20.6%	179	3.7%	83	1.7%	687	14.2%
2005年	1,353	25.6%	1,812	34.3%	1,103	20.9%	211	4.0%	94	1.8%	712	13.5%
2006年	2,037	34.4%	1,541	26.0%	1,184	20.0%	292	4.9%	119	2.0%	745	12.6%
2007年	1,516	29.7%	1,474	28.9%	1,045	20.5%	269	5.3%	115	2.3%	683	13.4%
2008年	1,581	29.5%	1,497	27.9%	1,132	21.1%	221	4.1%	120	2.2%	813	15.2%
2009年	1,587	33.6%	1,019	21.5%	1,111	23.5%	182	3.8%	96	2.0%	733	15.5%
2010年	1,818	34.0%	1,221	22.8%	1,155	21.6%	251	4.7%	140	2.6%	764	14.3%
2011年	1,646	34.3%	896	18.7%	1,066	22.3%	335	7.0%	158	3.3%	692	14.4%
2011年1~9月	1,196	32.8%	656	18.0%	872	23.9%	205	5.6%	137	3.8%	583	16.0%
2012年1~9月	1,577	40.1%	744	18.9%	737	18.7%	228	5.8%	140	3.5%	505	12.9%

金額(百万円)	神戸		東京		横浜		成田		関空		その他	
		全国比		全国比		全国比		全国比		全国比		全国比
2002年	1,654	23.5%	1,640	23.3%	1,496	21.3%	1,077	15.3%	449	6.4%	717	10.2%
2003年	1,817	27.1%	1,033	15.4%	1,762	26.3%	815	12.2%	443	6.6%	830	12.4%
2004年	1,183	22.2%	1,132	21.2%	941	17.7%	943	17.7%	467	8.8%	663	12.4%
2005年	1,404	22.9%	1,452	23.7%	1,079	17.6%	1,096	17.9%	470	7.7%	634	10.3%
2006年	1,942	26.5%	1,507	20.6%	1,164	15.9%	1,341	18.3%	715	9.8%	649	8.9%
2007年	2,073	26.9%	1,551	20.2%	1,148	14.9%	1,418	18.4%	757	9.8%	748	9.7%
2008年	1,877	23.2%	1,615	20.0%	1,375	17.0%	1,333	16.5%	1,011	12.5%	870	10.8%
2009年	2,110	29.0%	1,352	18.5%	1,345	18.4%	1,025	14.1%	760	10.4%	696	9.6%
2010年	1,820	23.9%	1,400	18.4%	1,190	15.6%	1,471	19.3%	967	12.7%	756	9.9%
2011年	1,881	24.9%	1,004	13.3%	1,402	18.6%	1,488	19.7%	1,076	14.3%	690	9.1%
2011年1~9月	1,295	22.7%	752	13.1%	1,188	20.8%	1,025	17.9%	892	15.6%	564	9.9%
2012年1~9月	1,634	25.1%	1,072	16.5%	1,010	15.5%	1,277	19.6%	937	14.4%	579	8.9%

* 国別輸入実績 (2012年1~9月)

神戸港	数量(トン)			金額(百万円)			全国	数量(トン)			金額(百万円)		
	前年比	構成比		前年比	構成比			前年比	構成比		前年比	構成比	
米国	437	162.0%	27.7%	206	153.5%	12.6%	米国	963	97.5%	24.5%	906	92.1%	13.9%
ニュージーランド	295	145.3%	18.7%	167	98.7%	10.2%	デンマーク	625	123.2%	15.9%	351	135.2%	5.4%
デンマーク	277	148.5%	17.6%	142	170.5%	8.7%	イタリヤ	541	96.0%	13.8%	674	108.5%	10.3%
中国	183	2.0倍	11.6%	208	184.5%	12.7%	ニュージーランド	458	121.6%	11.7%	461	114.0%	7.1%
イタリア	163	90.7%	10.3%	226	130.6%	13.8%	中国	458	162.3%	11.6%	805	180.9%	12.4%
チリ	71	74.2%	4.5%	168	76.0%	10.3%	チリ	304	108.4%	7.7%	1,164	110.1%	17.9%
タイ	55	195.9%	3.5%	188	196.9%	11.5%	オーストラリア	113	76.3%	2.9%	303	86.4%	4.7%
アルゼンチン	14	2.3倍	0.9%	51	2.3倍	3.1%	タイ	82	109.1%	2.1%	481	133.1%	7.4%
韓国	11	99.6%	0.7%	77	118.5%	4.7%	フランス	64	92.8%	1.6%	206	88.3%	3.2%
オーストラリア	11	20.7倍	0.7%	61	12.0倍	3.7%	韓国	34	97.6%	0.9%	240	111.5%	3.7%
その他	61	48.2%	3.8%	140	65.4%	8.6%	その他	288	89.2%	7.3%	920	117.1%	14.1%
合計	1,577	131.9%	100.0%	1,634	126.1%	100.0%	合計	3,932	107.7%	100.0%	6,509	113.9%	100.0%