



広報

もっと身近に もっと知りたい

2018

11

November

# とくべつ



## 【特集】

町の財政状況をお知らせします … 2

現代を生きる 藤原美知子 さん

宮中由香里 さん … 13

## 【今月の表紙】

第10回記念大会「とうべつさわやか駅伝」

’18アジア競技大会金メダリスト うしろ 右代啓祐さん

9月30日 詳細はp.32



# 町の財政状況をお知らせします

町では、皆さんが納めた税金がどのように使われているのか、町の財政はどのような状態にあるかを、毎年お知らせしています。一般会計を中心に「平成 29 年度決算」と「平成 30 年度予算の上半期執行状況」は次のとおりです。

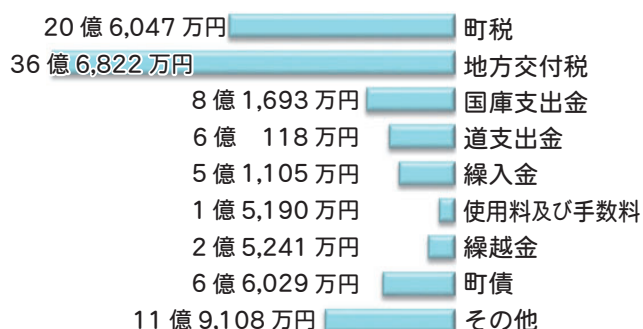
当別町では、これからも町民の目線に立った行政サービスに努め、健全な町財政を運営していきます。

## 平成 29 年度 各会計収支決算状況

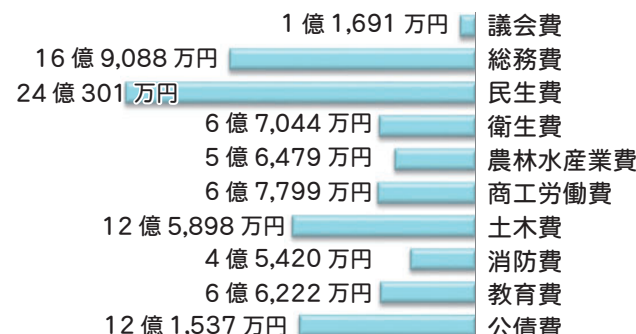
### 一般会計

一般会計の平成 29 年度決算は、99 億 1,353 万円の歳入に対し、97 億 1,479 万円の歳出となり、実質収支額は 1 億 9,874 万円の黒字となりました。  
※金額はすべて、千の位を四捨五入して掲載します（以下同様）。

▶ **歳入 99 億 1,353 万円**



▶ **歳出 97 億 1,479 万円**



町税	町民税、固定資産税など
地方交付税	国から交付される依存財源
国庫支出金	国からの補助金など
道支出金	道からの補助金など
繰入金	基金（貯金）からの補足分
使用料及び手数料	施設使用料等の実費負担分
繰越金	前年度予算の残額
町債	町の借り入れ
その他	寄附金など

議会費	議会の運営費など
総務費	庁舎管理など
民生費	福祉経費や保育所運営費など
衛生費	ごみ処理、保健衛生事業など
農林水産業費	農地、山林、農道等の整備
商工労働費	商工業、観光事業など
土木費	道路整備や維持管理、除雪など
消防費	消防活動、救急救命など
教育費	学校維持管理、社会教育事業など
公債費	町債（借金）の返済

歳入の構成については、国から交付される地方交付税の占める比率が 37.0% と最も高く、次いで町税 20.8%、国庫支出金 8.2% と続き、これらで 66.0% を占めています。

皆さんが納入している町税のうち、町民税は 45.6% (9 億 4,008 万円)、固定資産税は 43.4% (8 億 9,303 万円) で、合計で町税全体の 89.0% となりました。

歳出の構成については、民生費の占める比率が 24.7% と最も高く、次いで総務費 17.4%、土木費 13.0% となっています。

平成 29 年度に取り組んだ主要事業は右ページのとおりですが、一方で、当別町道の駅整備事業における年次割合による事業費の減少等により、歳出総額は前年度より減少となりました。



## 平成 29 年度に取り組んだ主要事業

※主要事業の予算科目、事業名、事業費総額などをお知らせします。

### ▶ 歳入

#### ■【寄附金】当別町ふるさと納税 4 億 6,479 万円

ふるさと納税による寄附は、左ページの棒グラフでは「その他」に計上されています。歳入実績は 31,199 件で 4 億 6,479 万円、この金額は道内市町村の中で 13 位となりました。ふるさと納税を活用して行った主要な事業は、右のとおりです。

#### ・ふるさと納税推進事業 2 億 5,298 万円

寄附者へ町の特産品を贈呈することで、町の PR につなげました。また、プロモーション活動を行い、寄附者の増加を図りました。

#### ・当別町道の駅整備事業・地域商社推進事業 1 億 3,910 万円〈歳出に再掲含む〉

平成 29 年 9 月「北欧の風 道の駅とうべつ」への開業に向けて、道の駅の建設工事や備品の購入、地域商社として経済活動の推進などを行っていました。

### ▶ 歳出

#### ■【総務費】防災資機材等備蓄事業 316 万円

大規模災害に備え、避難者の応急対応分の防災備蓄品（非常食、飲料水、毛布等の生活必需品）と応急対応活動に必要な備品を整備することで、住民の安全、安心を確保し、防災体制の強化を図りました。



#### ■【農林水産業費】当別町農業 10 年ビジョン 確立加速化事業 229 万円

野菜の新規導入および拡大に向け、ビニールハウスの設置に係る経費を補助することにより、直売所向けの施設野菜の生産体制の強化につなげました。

- ・補助対象棟数  
14 戸 23 棟



#### ■【総務費】当別町地域間交流拠点施設 指定管理事業 4,099 万円

「北欧の風 道の駅とうべつ」の管理運営を、指定管理者制度により株式会社 to be に委託し、適切な管理運営を行いました。

#### ■【総務費】地域商社推進事業 3,300 万円

道の駅の管理運営主体をはじめ、地域商社の役割を担い地域経済活動の活発化を目的として設立した株式会社 to be による特産品の改良開発・販路開拓・観光客の周遊促進に関する各種事業を、地方創生推進交付金を活用して行いました。



#### ■【消防費】小型動力ポンプ付積載車整備 事業 887 万円

消防署に配備されている小型動力ポンプ付積載車の更新を図ることにより、野火、林野火災の出動を始めとし、水難救助時のボートトレーラーの牽引、冬期間の水利施設の除排雪等多用途にわたる各種災害時の出動に対し、速やかに対応することが可能となりました。



#### ■【教育費】小中一貫教育推進講師配置 事業 692 万円

一貫教育推進講師が小学校および中学校を行き来し、児童生徒に直接指導することで、学力の向上を図りました。また、学校内に小中一貫教育掲示板を設置するなど、教職員間などの情報共有と意識啓発を図りました。



## 町の財政状況をお知らせします

### 特別会計

国民健康保険特別会計など5つの特別会計の決算状況は、次のとおりです。

(単位：万円)

会計名	歳入	歳出	実質収支額
国民健康保険	25億567	24億6,306	4,261
下水道事業	9億508	8億9,559	949
介護保険	14億9,598	14億6,495	3,103
介護サービス事業	6,527	6,524	3
後期高齢者医療	2億2,148	2億1,724	424

### 水道事業会計

水道事業会計の決算状況は次のとおりで、水道水が安定供給できるよう、健全に運営しています。

(単位：万円)

区分	収入	支出
収益的収支	6億8,970	6億5,229
資本的収支	3,451	1億5,439

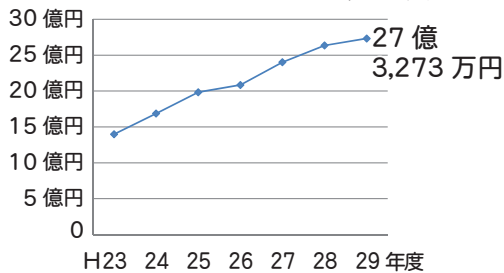
- ・**収益的収支**とは、水道水をつくり、家庭などに送り届けるために必要な支出と、その財源となる収入のこと。
- ・**資本的収支**とは、水道施設を更新・整備するために必要な支出と、その財源となる収入のこと。

## 基金と町債の状況

### ☆ 基金残高の推移

平成29年度末の基金（町の貯金）の残高は、27億3,273万円であり、町民一人あたりにすると16万8,271円となります。

※平成29年度末の人口  
16,240人により算出

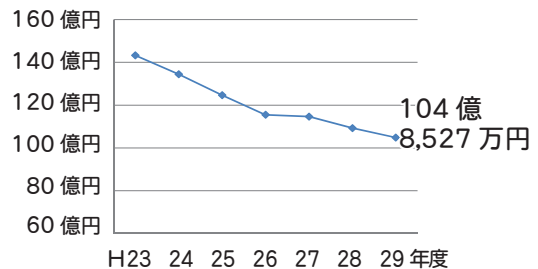


**基金とは** 将来の多額の出費等に備え、あらかじめ用意しておくお金です。

基金には、「財政調整基金」という必要な時に使える貯金と「特定目的基金」という決められた目的のためだけに使える貯金などがあります。

### ☆ 町債務残高の推移

平成29年度末の町債（町の借金）の残高は、104億8,527万円であり、町民一人あたりにすると64万5,645円となります。



**町債とは** 公園、道路、公共施設の整備のように臨時的に多額の費用が必要となるときに、町が国や銀行などから借り入れる資金です。

借金という悪いイメージですが、借入して整備した公共施設などは将来の町民も利用しますので、今いる町民だけでなく将来の町民にも公平に負担してもらうために借入します。

## 平成29年度末現在の財政状況

### ☆ 財政健全化法に基づく健全化判断比率

自治体の財政状況が健全かどうかを判断する指標として、「健全化判断比率」があります。平成29年度決算に基づく当別町の健全化判断比率は、次ページのとおりです。

いずれの指標についても、早期健全化基準を下回っていますが、実質公債費比率および将来負担比率は高い比率であり、安定した財政運営を維持するために、引き続き財政の健全化に向けた取り組みを行います。



	実質赤字比率 一般会計の単年度内の赤字の比率	連結実質赤字比率 すべての会計の単年度内の赤字の比率	実質公債費比率 自治体の借金返済に係る比率	将来負担比率 自治体の将来負担すべき負債に係る比率
当別町の比率 (備考)	— 1億9,874万円の黒字額のため該当なし	— 5億3,863万円の黒字額のため該当なし	12.4% 全道ワースト25位 (前年度はワースト16位)	94.5% 全道ワースト19位 (前年度はワースト16位)
早期健全化基準 (当別町の基準)	14.36%	19.36%	25.0%	350.0%
財政再生基準 (当別町の基準)	20.00%	30.00%	35.0%	—

## ☆ 当別町財政運営計画の状況

本町は平成26年度より「第2期当別町財政運営計画」に基づき財政健全化に取り組んでおり、国が定めた4つの健全化判断比率による早期健全化団体には該当していませんが、そのうち実質公債費比率と将来負担比率が道内市町村の中でも高く、今後も継続して財政の健全化を進める必要があります。平成29年度決算の状況と計画で定めた目標値は、右のとおりです。

	平成29年度	平成30年度 (目標値)
実質公債費比率	12.4%	12%以下
将来負担比率	94.5%	125%以下
地方債残高	105億円	110億円以下
財政調整基金残高	7.1億円	7億円超

## 平成30年度 予算の上半期執行状況

平成30年度予算、各会計の上半期執行状況（9月末現在）は次のとおりです。

一般会計については、当初予算額92億4,905万円に対し、必要最低限かつ優先度・緊急度に配慮した上で2度の補正を行い、9月末現在の総額は93億3,697万円（①-②）となっています。

### ■ 一般会計

(単位：万円)

会計名	予算額	収入済額 (収入率)	支出済額 (支出率)
一般会計	93億5,901 ①	46億3,213 (49.5%)	38億8,699 (41.5%)
うち平成29年度繰越明許費	2,204 ②	2,212 (100.4%)	2,185 (99.1%)

※①一般会計の予算額には、上半期における補正額と②繰越明許費（前年度から繰り越して使用することができる経費）を含んでいます。

### ■ 特別会計

(単位：万円)

会計名	予算額	収入済額 (収入率)	支出済額 (支出率)
国民健康保険	20億7,298	8億5,694 (41.3%)	8億1,691 (39.4%)
下水道事業	8億9,124	3億5,772 (40.1%)	2億7,674 (31.1%)
介護保険	15億1,695	7億2,009 (47.5%)	6億4,282 (42.4%)
介護サービス事業	6,838	2,040 (29.8%)	3,575 (52.3%)
後期高齢者医療	2億3,821	7,761 (32.6%)	7,218 (30.3%)

※特別会計では、収入と支出の時期の違いにより、収入が一時的に不足している会計については、会計間で一時的な運用がされています。

### ■ 水道事業会計

(単位：万円)

区分	予算額	収入済額 (収入率)	支出済額 (支出率)
収益的収入	6億9,102	3億3,262 (48.1%)	—
収益的支出	6億4,177	—	1億2,864 (20.0%)
資本的収入	1億4,707	0 (0.0%)	—
資本的支出	2億9,241	—	6,268 (21.4%)

### 財政状況はホームページでも公表しています

町では毎年2回、収入及び支出の概況や住民負担の状況などを説明した「財政事情説明書」を公表しています。公表期間は11月1日から1年間。

#### ■ 町ホームページ

<http://www.town.tobetsu.hokkaido.jp/>

#### ■ 問合せ 財政課財政係 (☎23-2331)

# 当別町の地域医療のあり方検討会議から報告書が提出されました

## ■ 問合せ

保健福祉課健康推進係 (☎ 23 - 4044)

## ■ 第3回会議の内容

9月14日に開催された第3回当別町の地域医療のあり方検討会議では、これまでの議論を踏まえ、当別町の地域医療のあり方にかかる検討結果を報告書にまとめるための意見交換を行いました。

意見交換では、

- ・入院病床を含めた町内の医療体制の確保のためには、医療機関の公的整備や民間誘致、医師や医療・介護スタッフの人材確保や人材育成が必要である。
- ・医療と介護の連携には、当別の地域性を踏まえた町民ニーズのほか、看取り、在宅医療、介護施設、訪問看護、訪問介護がどのような現状で行われているか把握が必要である。

## ■ 「当別町の地域医療のあり方検討会議報告書」の内容

9月28日には、会議の坂野雄二座長（北海道医療大学地域連携推進センター長）より宮司町長へ「当別町の地域医療のあり方検討会議報告書」が、提出されました。報告書は、会議での検討結果が「総括的意見」と「分野別意見」に整理して記載され、その主な内容は次のとおりです。

### <総括的意見>

すべての人が安心して暮らせるまち当別を目指して、地域の医療環境を守り育てる体制を可及的速やかに整備すること

- ・町は、地域医療環境の整備に向けた施策の実施に当たっては、町民の医療ニーズに応えるべく、既存の町内医療機関との連携を取りつつ、町民、地域医療関係者の相互理解の下、先頭に立って取り組むこと。他7項目



「当別町地域医療のあり方検討会議」では、3回の会議を経て、これまでの会議の議論を報告書としてまとめ、会議の坂野座長から宮司町長に提出されました。第3回会議と報告書の主な内容などは次のとおりです。

- ・初期救急医療に対する町民ニーズと現状を把握、分析した上で、広域の医療機関での連携を含めて、施設整備、人材確保の両面で必要な整備をしていただきたい。

などの発言が、委員からありました。

また、会議では、前回会議までの意見のまとめと、この会議での意見を合わせて、報告書として町に提出することが確認されました。

### <分野別意見>

町民の医療ニーズに応える新たな医療を確保すること

- ・町内の地域医療の核として病床を持つ医療機関の必要性は極めて高く、町は認められる手続きを利用して、町内に病床を確保すること。他2項目

医療・看護・介護・福祉など多職種の連携と機能分担にかかる体制を整備すること

- ・町は、地勢や気候、人口、産業の構造などの地域性を捉え、住民ニーズを把握した上で、町に必要な医療、介護のサービスの基本的方針を明確にすること。他2項目

初期救急の対応医療機関を整備し、住民に周知すること

- ・町は、季節による初期救急医療ニーズの変化を考慮しつつ、基幹病院との連携や、江別、札幌等との広域連携を含めて、引き続き初期救急医療の体制整備を行うこと。他2項目



報告の中で坂野座長は、「会議では委員による活発な議論が続き、問題意識の高さが表れていた」と感想を述べたうえで、宮司町長へ「報告書の内容の実現に向けて早期に取り組みを進め、成果が上がることを期待します」と伝えました。これに対し宮司町長は、「報告書の内容を尊重し、早急に検討に取りかかりたい」と話しました。

この会議の議事要録と報告書の全文については、町ホームページに公開しています。



## 当別町の地域医療 近くの医療機関紹介 part 3

### ■ 問合せ

保健福祉課健康推進係 ☎ 23 - 4044

町民皆さんの健康を守ってくれる身近な医療機関を、9月号から連載しています。最終となる今回は、町内の2医療機関と身近にある大学病院をご紹介します。

### おくやま内科・外科クリニック

私は所謂<sup>いわゆる</sup>団塊の世代で、札幌生まれの札幌育ち、札幌北高、北大医学部第二外科出身です。大学に11年勤務、次いで美唄労災病院に30余年勤め、定年退職後ここに開業、お陰様で今年10年目を迎えることが出来ました。専門の消化器・呼吸器を中心した内科、乳腺・甲状腺、皮膚科、外来小手術を含む外科診療を行っています。診療は土曜日も午後5時迄やっています。趣味は読書、音楽・映画鑑賞、カラオケそして下手なゴルフです。本庄陸男「石狩川」、吉村昭「赤い人」を読み、当別の歴史を学びました。「当別文芸の会」にも毎回投

稿しています。現在、高校の同期数人とカラオケの会を作り、毎月定例で集まっています。しっかりと声を出して、親しい友人と歌うのはとても体に良いと思います。それから、日ハムのコアなファンです。どうぞよろしくお願い致します。

【院長 奥山茂樹】

【医療機関情報】 幸町 51 番地 32 ・ ☎ 27 - 5522

診療科目	受付時間	月	火	水	木	金	土
内科・外科	9時00分～12時00分	○	○		○	○	○
	14時00分～18時00分	○	○		○	○	
・神経内科	14時00分～17時00分						○

### ふとみクリニック

当院は平成24年に“ふとみ”に開設、皆様のご愛顧とともに今年で6年目を迎えました。開設当初、クリニックの名前に「整形外科」と入っていないので、内科と間違われることもありましたが、整形外科の部門をメインに、スタッフ9名で診療を行っています。昨年は、遅ればせながら「リハビリ治療室」も開設することもできました。それぞれの方によって痛みなどの症状の原因が異なりますので、整形外科医として症状の原因を理解して頂くこと、精密検査が必要かそうでないか、手術の必要があるかそうでないかを見極めつつ、苦痛を和らげること、皆様の暮らし・人生を支え

ることを心掛けております。診療所が休診の火曜・金曜の午後には、病院受診が困難な方へ訪問診療を行っており、高齢者施設や個人宅での診療を行っています。今後も皆様の暮らしのお役に立てる「ふとみのホームドクター」として、至らぬことありますが、精進していきたく思っております。

【院長 秋田真秀<sup>ましまひで</sup>】

【医療機関情報】 太美町 2343 番地 101 ・ ☎ 25 - 3800

診療科目	受付時間	月	火	水	木	金	土
整形外科	9時00分～12時00分	○	○		○	○	○
	15時00分～17時00分	○	訪問		○	訪問	

※月曜・木曜リハビリ 17時00分～18時00分



北海道医療大学病院（札幌市北区あいの里）は、当別町から一番近い大学病院です。さまざまな診療科や専門外来がありますので、医科のご紹介をします。

## 【診療科のご紹介】

### ■内科

糖尿病、脂質異常症などの生活習慣病や発熱、倦怠感などの内科的症状に対して、内科専門医や糖尿病専門医が各科と連携しながら診療にあたっています。気管支喘息や肺炎などの呼吸器疾患については、週1回金曜日の午前に診察しています。

### ■消化器内科

腹痛・下痢・便秘・胸やけ・吐き気・食欲不振などの症状がある方の検査や診断、治療を行っています。検診（胃バリウム、便潜血、肝機能など）で、異常を指摘された方の精密検査も行っています。朝食を取っていないければ、受診当日に胃カメラが可能な場合もありますので、電話でお問い合わせください。内視鏡専門医、肝臓専門医の診察も受けられますので、ご希望の方は、電話で診療日を確認してください。

### ■循環器内科

胸部の痛みや不快感・息切れなどを感じる時、脈が飛ぶ・乱れる、動悸を感じる時などの心臓や血管に関する病気の診断、治療を行っています。睡眠時無呼吸症候群の検査入院（金曜から1泊入院）も積極的に行っています。よく眠れた気がしない、いびきを指摘されたなど症状が気になる方は気軽に相談ください。

### ■小児科

新生児から中学生までを対象に内科疾患を診療する科です。子どもが診察を怖がらないように、問診、診察を工夫し、検査は最小限にしています。木曜は、小児看護専門看護師が育児やアレルギー、発達に関する相談をお受けしています。相談ご希望の方は、診察時にお申し出ください。

### ■内科・心療内科

ストレスによって生じた症状や病気を、必要に応じて臨床心理士とともに診療にあたる内科です。予約前にまずは相談に応じますので、一度ご連絡ください。なお、統合失調症、認知症、重度のうつ病や不眠症、発達障害については、専門の病院をご紹介します。

### □ 医療心理室

臨床心理士が、生活の改善や治療上の工夫の仕方などについて専門的な立場からアドバイスをを行い、医師の指示のもと、心理検査や心理療法（カウンセリング）などを行います。当院心療内科を受診いただいた後に患者さんの症状に合わせて、認知行動療法などを用いて対応にあたります。

### ■眼科

角膜・結膜疾患、白内障、緑内障、加齢黄斑変性、網膜硝子体疾患、ぶどう膜炎、神経眼科疾患、涙道疾患、斜視・弱視など幅広い疾患を診療しており、関連病院ともスムーズな連携を図っています。手術入院は、担当医により3カ月から6カ月待ちの状態ですので、早めに受診していただくことをお勧めします。

### ■整形外科

上肢（肩・肘・手）、関節リウマチ、骨粗鬆症、神経・筋疾患、股関節・膝関節・足関節・脊椎疾患などに対して専門的診療を行います。症例に見合った適正な診断を行い、整形外科医師の診断に基づいて、必要な場合はリハビリ（外来）を提供しています。

### □ リハビリテーション室

肩関節周囲炎、変形性膝関節症、腰部疾患（脊柱管狭窄症、ヘルニア）、頸部疾患（頸椎症、頸肩腕症候群）、変形性股関節症、スポーツ障害（肉離れ、腰椎分離症など）に対して、専門職員がリハビリを行っています。痛みや可動性の改善に加え、適切な身体の使い方を身につけることで、再発を予防できるようになります。





## ■皮膚科

年代を問わず、皮膚のトラブルはさまざまです。北海道は冬の寒さや乾燥が厳しいだけでなく、逆に夏の紫外線や暑さも肌には負担になることも多く、専門医がスキンケアの指導を含めた丁寧な診療を心がけています。

## ■耳鼻咽喉科

「耳が痛い」「聞こえが悪い」「鼻水が多い」「鼻がつまる」「のどが痛い」など、耳・鼻・のどの症状をお持ちの方の相談に応じています。声の出づらさ、詰まる感じ、聞こえづらさには、専門外来で対応します。手術や入院が必要な場合は、適切な病院をご紹介します。

## □ 音声言語外来

「声が出にくくなった」「声がかれる」など、声に関する症状や「脳出血や脳梗塞の治療後に言葉がうまく出ない、呂律がまわらない」「口腔内の手術後に言葉をはっきり話すのが難しくなった」など言葉に関する症状、子どもの発音の障害や言葉の遅れ等、さまざまな症状に対して言語聴覚治療室との連携のもとに専門医が対応します。

## □ 聴覚外来

補聴器の購入や調整を考えている方、高度難聴のため聴覚リハビリテーションが必要な方（補聴器、人工内耳）、幼児・小児の聴能訓練（補聴器、人工内耳）などに対して、医師と専任の言語聴覚士とが連携して対応します。

## □ 言語聴覚治療室

話しことばの理解と表出、声や発音の異常、難聴、吃音、認知などの問題に、高次脳機能外来、音声言語外来と連携しながら評価、リハビリテーションを行います。



(上段左から) 齋藤医師、野口医師、酒井医師、吉田医師、河野医師、(下段左から) 工藤医師、森谷医師、北市病院長、青木医師、柴田医師

## 【医療機関情報】

北海道医療大学病院 ☎ 011 - 778 - 7575 (代表)  
札幌市北区あいの里 2条 5丁目

診療科目	受付時間	月	火	水	木	金
内科・消化器内科・ 循環器内科・呼吸器内科	9時00分～11時30分	○	○	○	○	○
	13時30分～16時30分	○	○	○	○	○
内科・心療内科	9時00分～11時30分	○	○	○		○
	13時00分～16時30分				○	
小児科	9時00分～11時30分	○	○	○	○	○
	13時00分～16時30分	○	○	○	○	○
整形外科	9時00分～11時30分	○		○		○
	13時30分～16時30分	○	○		○	
眼科	9時00分～11時30分	○	○	○	○	○
	14時00分～15時30分	○				
耳鼻咽喉科	9時15分～11時30分	○	○	○	○	○
	13時00分～16時30分	○		○	○	○
皮膚科	9時00分～11時00分				○	

※診療科により曜日や時間が異なります。また、休診や診療時間の変更など詳細は、病院ホームページまたはお電話でご確認ください。

## 〈平成30年11月開設〉

### □ 高次脳機能（物忘れ）外来

高次脳機能障害とは、病気やケガにより知覚・記憶・学習・思考・感情などに障害が起きた状態です。その一つである、「物忘れ」の診断・治療を行うために開設します。週1回完全予約制ですので、必ず事前にお問い合わせください。

## 【部門のご紹介（一部）】

### □ 看護部

患者さんが安心してご自宅で生活できるように、外来で「看護相談」を行っています。月曜日は糖尿病の病気のことや足のケア、生活上の注意などの相談、木曜日はお子様の育児相談・皮膚のケア・発達に関する相談をお受けしています。予約制となっています。気軽にご相談ください。

### □ 医療相談・地域連携室

患者さんやご家族のための「患者相談窓口」です。外来受診・入退院の相談や公的制度の説明、退院後の在宅支援（介護保険、施設の紹介）などを行っています。入院や転院の希望、受診のことでお困りの時は、医療ソーシャルワーカーと看護師にご相談ください。

☎ 011 - 778 - 7575 (代表)、平日9時～17時



# 平成 29 年度 人事行政の運営等の状況

## 任免・職員数

### (1) 採用および退職の内訳

区分	採用者数	区分	退職者数
一般行政職(初級)	1人	定年退職	5人
一般行政職(上級)	1人	公務外傷病退職	1人
一般行政職(社会人)	1人	合計	6人
合計	3人		

※退職者数は、平成 28 年度実績です。

### (2) 職員数 (各年 4 月 1 日現在)

区分		職員数		増減
		28 年度	29 年度	
一般行政	議会	3人	3人	0人
	総務	52人	53人	1人
	税務	13人	12人	△1人
	民生	24人	22人	△2人
	衛生	18人	16人	△2人
	農林水産	13人	11人	△2人
	商工	5人	5人	0人
	土木	17人	16人	△1人
特別行政	教育	19人	20人	1人
公営企業等	水道	6人	6人	0人
	下水道	5人	4人	△1人
	その他	11人	15人	4人
総合計		186人	183人	△3人

### (3) 職員数の推移について (各年度)

区分	H25	H26	H27	H28	H29
職員数	194人	193人	190人	186人	183人
増減	△2	△1	△3	△4	△3

## 職員の給与状況

### (1) 職員の給料、諸手当について

#### ① 給料 (一般行政職員、月額)

区分	初任給 (円)	経験年数			平均給料額	平均年齢
		10~15年	15~20年	20~25年		
高校卒	146,100	225,100	282,400	327,300	313,100	41.7 歳
大学卒	178,200	264,700	315,400	362,000	296,700	39.1 歳

#### ② 諸手当について

##### ◎ 扶養手当 (月額)

区分	手当額	
配偶者	10,000 円	・ 支給職員数 91 人
子	8,000 円	・ 平均額 20,300 円
父母等	6,500 円	
配偶者なしの場合	子	10,000 円
	父母等	9,000 円

※ 満 15 歳 ~ 22 歳の間の加算額 5,000 円

##### ◎ 住居手当 (月額)

区分	手当額	
自己所有	8,000 円	・ 支給職員数 133 人
借家	家賃 18,000 円以内	・ 平均額 15,100 円
	家賃 18,001 円以上	7,000 円を控除した額 27,000 円を限度に支給

## 勤務時間・休暇状況等

### (1) 勤務時間の状況について

勤務時間 / 週	始業	終業
38 時間 45 分	8 時 45 分	17 時 15 分
休憩時間	休憩時間	週休日
—	45 分	土・日曜日

### (2) 年次有給休暇の状況

総付与日数	総取得日数	職員数	一人当たり平均取得日数
6,944 日	2,025 日	182 人	11.1 日

### (3) 職員の休業に関する状況

育児休業取得者数 2 人

## 職員研修の状況

### ◎ 平成 29 年度研修修了者 延べ 108 人

#### 【主な研修内容】

・ 管理能力研修、指導能力研修、中級職員研修、新規採用職員後期研修、自主研修、メンタルヘルス研修 など

## 職員の人事評価

業績評価および能力評価を実施。

### 《北石狩公平委員会の業務状況》

「勤務条件に関する措置の要求」「不利益処分に対する不服申し立て」は、ありませんでした。



人事行政における公平性と透明性を高めるため、当別町職員の給与状況等についてお伝えします。

▼問合せ 総務課人事係 (☎ 23 - 2330)

### ◎通勤手当（月額）

通勤距離が 2 km 以上の職員を対象

- 公共交通機関通勤者：6 カ月定期等価格により一括支給
- 車等通勤者：通勤距離に応じて 31,600 円を上限に支給
- ・支給職員数 79 人 ・平均金額 9,500 円

### ◎期末勤勉手当（年額）

区分	支給月数	支給職員数
期末手当	6 月期	1.225 月分
	12 月期	1.375 月分
勤勉手当	6 月期	0.850 月分
	12 月期	0.850 月分

・支給職員数 183 人  
・平均額 1,428,200 円

※職務の級による役職加算あり（5～15%）

### ◎退職手当

勤続年	定年・勸奨	自己都合	支給職員数
20 年	25.55 月分	20.44 月分	6 人
25 年	34.58 月分	29.14 月分	・平均額
35 年	49.59 月分	41.32 月分	19,009,005 円

### ◎管理職手当（月額）

区分	支給率	支給職員数
部長職	給料月額 の 18%	31 人
課長職	給料月額 の 13%	・平均額

55,900 円

### ◎時間外・休日勤務手当（月額）

勤務時間外や休日に勤務した場合に支給しています。

- ・支給職員数 193 人※兼務職員は複数人カウント
- ・平均取得時間 12.86 時間 / 月
- ・平均金額 26,674 円 / 月

### ◎寒冷地手当（年額）

区分	支給額	支給職員数
世帯主の職員	扶養あり	116,800 円
	扶養なし	65,300 円
その他の職員	44,000 円	84,126 人

・平均額 84,126 円

### (2) 特別職などの給料等について

区分	給料月額	期末手当
町長	850,000 円	年間 3.3 カ月分支給
副町長	700,000 円	
教育長	610,000 円	

### (3) 特別職の報酬等について

区分	報酬月額	期末手当
議長	310,000 円	年間 4.2 カ月分支給
副議長	260,000 円	
議員	240,000 円	

職員の  
処分・服務・  
福祉の状況

### (1) 職員の分限及び懲戒処分の状況

- ・分限処分 1 件
- ・懲戒処分の事案 なし

### (2) 職員のサービスの状況

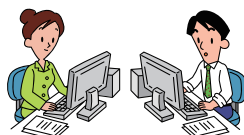
- ・服務規律違反の事案 なし

### (3) 公務災害と通勤災害の状況

- ・公務災害認定の発生件数 3 件
- ・通勤災害認定の発生件数 なし

### (4) 福利厚生について

- ① 職員健康診断 174 人  
(総合健診 123 人、健康診断 51 人)
- ② 職員健康相談 31 人
- ③ 当別町職員福利厚生会  
【本人掛金】 月額 × 1,000 分の 5  
北海道市町村職員共済組合  
【掛金及び事業内容】 共済組合 H P を参照  
(<http://www.hokkaido-kyosai.jp/>)  
北海道市町村職員福祉協会  
【掛金及び事業内容】 福祉協会 H P を参照  
(<http://www.hokkaido-ctvfukuskyokai.jp/>)



# 札沼線沿線 4 町が 北海道医療大学駅以北の廃止を容認

▼問合せ 企画課企画振興係 (☎ 23 - 3042)

平成 28 年 11 月、JR 北海道が札沼線の北海道医療大学駅－新十津川駅間を含む路線を「**単独では維持困難な路線**」と表明したことを受け、町は沿線 4 町（当別町・月形町・浦臼町・新十津川町）による札沼線沿線まちづくり検討会議を設置し、国や北海道を含めて協議を重ねてきました。

検討会議では、維持存続に向けた協議が行われてきましたが、今後も地域住民の利用増加が見込めず、国や道からの財政支援も期待できないことから、今年 6 月には月形町と新十津川町、7 月には浦臼町が廃止容認を表明しました。

当別町は、3 町の廃止容認表明後も廃止に伴う代替交通の利便性の確保や財政支援等について JR 北海道と協議を行ってきましたが、支援内容について大筋妥当と判断し、10 月 12 日開催の検討会議において廃止容認を表明しました。

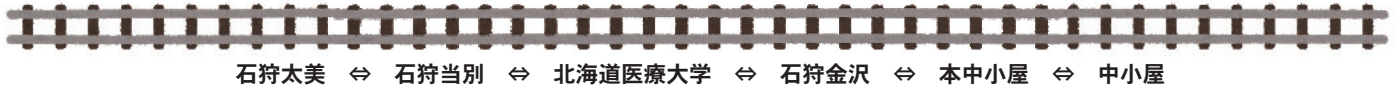
今後、検討会議において正式に JR 北海道と廃止時期等の具体的な協議に入ります。協議内容などは、広報などで町民の皆さまにお知らせしていきます。



廃止となる町内の 3 駅  
(石狩金沢駅、本中小屋駅、中小屋駅)

至札幌

至新十津川



## JR 北海道から当別町への支援内容

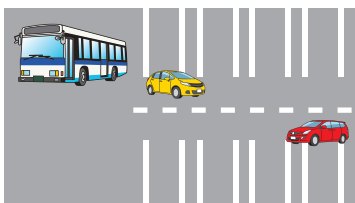
### ① JR の代替となるバス運行経費の支援

JR の代替となる石狩当別駅－石狩月形駅間のバス運行経費は、**運行開始後 20 年間の運行経費を支援**する。運行ルートやダイヤなどは、利用者などの意見を踏まえ、当別町・月形町・運行事業者が協議を行い決定します。

### ②北海道医療大学駅の改修・環境整備

北海道医療大学駅をバスターミナル機能を備えた駅として整備することに加え、**パーク&ライド**として駐車場を拡大する。駅ホームの混雑解消対策として新たな改札口の設置と改札機を増設する。

※パーク&ライド：自宅から自家用車で最寄りの駅またはバス停まで行き、駐車後、鉄道やバスなどの公共交通機関で目的地に向かうこと。



### ③北海道医療大学駅－札幌駅間の増便

札幌駅－あいの里公園駅間で運行している **6 便**（上下線各 3 便）を石狩当別駅または北海道医療大学駅まで延長する。

また、石狩当別駅発着便を北海道医療大学駅まで延長（一部の便を除く）し、利便性の向上を図る。

## 北海道医療大学駅－札幌駅間 利便性の向上対策

### ①駅周辺の開発

石狩当別駅周辺に学生向け賃貸アパートを建設する。

### ②石狩太美駅の環境整備（バリアフリー化）

バリアフリー化として駅舎入口にスロープと自動ドア、南側通路にスロープと待合室を新設する。

### ③「石狩当別駅」「石狩太美駅」駅名の変更

駅名に「石狩」と表記があることで、自治体名を石狩市と誤認している町外の方が多いことから、現駅名より「石狩」の削除を含めた駅名への変更について協議する。





## 日本舞踊に 魅せられて

藤原 美知子 さん  
宮中 由香里 さん

11月11日に大分県で行われる第33回国民文化祭・おおいた2018、第18回全国障害者芸術・文化祭おおいた大会「日本舞踊の祭典」へ、北海道を代表して出場するお二人にお話を聞きました。

### 日本舞踊の祭典へ向けて

**師範**の資格を有する藤原美知子さん（白樺町在住）と宮中由香里さん（西町在住）は、西川流の「西川鯉延こいえん」師匠のもとで稽古を重ねています（一定の稽古の後、希望により名取試験を受けることができ、合格すると名取名を受けます。その後、日本舞踊を教えるための「師範」の資格があります）。舞台に出る時には、藤原さんが「西川延雀えんじやく」、宮中さんが「西川延夢二えんゆめじ」という名取名。お二人は、この11月に大分県で行われる「日本舞踊の祭典」で長唄みやこどり「都鳥」を披露するため、日々、稽古に励んでいます。

**藤原**さんの日本舞踊歴は幼少期に5年、西川流では29年。今回の舞台への抱負を聞いてみると、「初めての全国の舞台では、西川流の看板を背負って踊るので、頑張らなきゃと気持ちを新たにしています。ほとんどの舞台ではカセットテープを流して踊ることが多いですが、全

国の舞台では「地方じかたさん（三味線・鼓・笛などを生でひく人）」の音楽で踊ることがとても楽しみ。今回、ご披露する長唄「都鳥」は、隅田川の古来からの往來を述べ、船遊びから男女の逢瀬おうせなどを歌っています」と藤原さん。

**宮中**さんは日本舞踊歴13年。今回の抱負を聞くと、「日本舞踊は一人で踊ることがほとんどですが、今回は藤原さんが姉さん役、私が妹役として二人で踊ります。大先輩（藤原さん）の足を引っ張らないように、呼吸を合わせて踊ります」とお話ししてくれました。

### 日本舞踊をもっと広めたい

**日本**舞踊は、「三味線や笛などの音楽に大変癒やされる」という藤原さん。「和服の着付けや礼儀作法も学ぶことができる」と日本舞踊を勧める宮中さん。町内施設で7月から行われた全7回の講座と発表会、「日本舞踊の体験特別講座（文化庁伝

統文化親子教室事業）」では、若い世代に日本舞踊を広めたいと、講師や運営などに関わりました。



「日本舞踊の体験講座」発表会の様子

### 当別教室は創立50周年

**西川流**の当別教室は、今年で創立50周年を迎えました。その記念すべき年に、11月に大分での「日本舞踊の祭典」への出演、初めての試み「日本舞踊の体験特別講座」への関わり。すべて、日本舞踊がご縁でめぐり合わせてくれた光栄な出来事と、藤原さんと宮中さんは喜びもひとしおの様子でした。

全国大会の晴れ舞台での成功をお祈りしています。

（10月5日取材）

# 教育委員会 だより

info.

- ・学校教育課（役場内・☎ 23 - 2689）
- ・社会教育課（役場内・☎ 22 - 3834）
- ・子ども未来課（ゆとろ内・☎ 23 - 3024）



## 該当する方を推薦ください 当別町教育委員会表彰

教育委員会では、今年度の教育委員会表彰者の推薦を受け付けています。選考基準を満たしている方は、推薦調書を提出してください。過去に受賞歴がある方でも、対象となる場合がありますのでお知らせください。授賞式は平成31年2月下旬の予定です。

### ▼各表彰名・選考基準

#### ◎芸術文化功績賞

#### ◎スポーツ功績賞

①国・北海道またはこれに準じる団体の主催・後援のもので国内コンクール（全国大会）等出場または全道コンクール（全道大会）等入賞の個人や団体。

②10年以上にわたり芸術文化・スポーツ活動の発展に尽力し、芸術文化・スポーツ活動水準の向上に貢献された個人や団体。

◎教育善行賞 町の芸術文化、スポーツ活動その他の教育全般に関し、他の模範となる善行を行った個人や団体。

▼対象者 選考基準に該当する町民または活動拠点が町内にある個人や団体。

▼出場・入賞の期間 平成30年1月～12月

▼提出期限 12月14日（金）

▼連絡・問合せ 学校教育課総務係（☎ 23 - 2689/FAX23 - 3114/E-mail: kyokan1@town.tobetsu.hokkaido.jp）

## 「一体型義務教育学校基本設計」業者選考に係る参加者のプレゼンテーションを公開

▼日時 11月26日（月）  
13時～

▼場所 役場第二庁舎

▼問合せ 学校教育課一貫教育係（☎ 23 - 2689）

## 児童虐待は人権侵害です

児童虐待は、子どもの人権を侵害し、時としてその命を奪うなど、心身の発達や人格の形成に重大な影響を与えます。虐待から子どもを守るためには、早期発見・早期対応が重要で、まわりの大人が子どもの心の叫びに気づき、子どもの声を支援機関につなぐことが必要です。法律では、児童虐待を受けていると思われる児童を発見した場合、町や児童相談所などの関係機関に通告することが義務づけられています。体に打撲の跡や不自然な傷があったり、衣服がいつも極端に汚れていたり、食事を与えられていないなど、著しく様子がおかしく、適切な養育を受けていない子どもがいると気づいた方はご連絡願います。

### ▼問合せ

- ・北海道中央児童相談所（☎ 011 - 631 - 0301）
- ・児童相談所全国共通ダイヤル（☎ 1 8 9 「イチハヤク」）
- ・子ども未来課子育てサポート係（ゆとろ内・☎ 25 - 2658）

## 西コミセンコンサート 「魅惑の昭和歌謡に包まれて」

▼日時 11月17日（土）  
15時～（開場14時30分）

▼場所 西当別コミセン

▼出演 音楽ボランティア“ひまわり”

▼内容 昭和の演歌、歌謡曲を中心に（ブルーライトヨコハマ、瀬戸の花嫁、夜霧よ今夜も有難う、学生時代など）

▼入場料 無料

▼主催 町教委、西コミセンコンサート実行委員会

▼問合せ 西当別コミュニティセンター（☎ 26 - 3300）



### 学習交流センター （ふくろう図書館）【児童書】

- ・「ルラルさんのだいくしごと」  
いとう ひろし
- ・「まほうつかい」  
いしかわ こうじ

### 西当別コミセン【一般書】

- ・「歴史と戦争」 半藤 一利
  - ・「ファーストラヴ」 島本 理生
- ※町内図書室は月曜休館です  
（月曜が祝日の場合は翌日）

### 「絵本よみきかせ会」 場所：ふくろう図書館

11月16日（金）  
11時～11時30分

※図書修繕

11月16日（金）  
9時30分～11時







## 子育て支援センター からのお知らせ

### 子育て講座 「ベビーマッサージ」

お母さんのあたたかい手でお子さんの体をマッサージします。

#### ▼日程・場所

11月9日(金) ゆとろ

12月7日(金) ふとみ保育所

#### ▼時間 10時30分～

▼対象 生後1カ月頃からははいはいる前の乳児

▼持ち物 バスタオル、飲み物

▼参加料・事前申込 無料・不要

### 子育て講座 「チューリップ栽培体験」

町内の花農家さんが、チューリップの球根の育て方を教えてくれます。球根を植えた鉢は持ち帰ることができます。冬の親子のお楽しみとして、ご家庭でチューリップを育ててみませんか？

#### ▼日程・場所

12月17日(月) ゆとろ

12月18日(火) ふとみ保育所

#### ▼時間 10時30分～

▼対象 0歳～就学前の親子

▼定員・参加料 30組・無料

▼申込期限 11月30日(金)



## まなびのたね

学校の取り組みや出来事、教育委員会事業をご紹介します。

### ことぶき大学で アートな書道に挑戦！



60歳以上の方を対象に年度始めに開校した「ことぶき大学」では、仲間づくりを楽しみながら、趣味の講座などを月2回行っています。10月12日には、**パステルアート**（パステルという画材を茶こしなどで削り、その粉で色を塗りながら仕上げていくもの）でハガキを装飾し、**アートな書道**を書き入れました。アートな書道は、この日の講師 近藤留美さん流のもので、好きな漢字に空間を作り、その空間に顔を描くというもの。参加者は初めての挑戦に少し戸惑いながらも、仲間との会話も楽しみながら作成していました。作品は11月2日から開催する文化祭にて展示する予定ですので、ご覧ください。



### 多世代交流会 「クリスマス会」

赤ちゃんから学生、おじいちゃんおばあちゃんまで、どなたでも参加可能です！ 昨年大好評だったジャグリングパフォーマーのクロさんによる公演と会場のバルーン装飾でみなさんをお待ちしています！ サンタさんにも会えるかも！

#### ▼日時 12月25日(火)

10時30分～11時30分

#### ▼場所 ゆとろ

▼内容 ジャグリング公演、歌、手遊びなど

▼参加料 無料

▼申込期限 12月17日(月)

#### ■共通事項

▼申込み・問合せ 子ども未来課  
子育てサポート係(ゆとろ内・☎25-2658)

#### 子どもに関する相談窓口

○親と子の電話相談・面接相談  
町少年指導センター  
(☎23-1010)

月・木 10時～11時

12時～16時30分

火・水・金 10時～11時

12時～14時30分

### ◎自衛官採用案内

平和を仕事にする  
陸海空自衛官募集

採用種目	応募資格	受付期間	試験期日
自衛官候補生 (平成30年度採用)	18歳以上33歳未満の者	12月11日(火) 締切	12月14日(金) ～16日(日) のいずれか1日
高等工科学校生徒 (平成31年度入校)	中卒(見込み含む) 17歳未満の男子	11月1日(木) ～平成31年 1月7日(月)	平成31年 1月19日(土) ※2次試験あり

#### ★当別で採用説明会開催！

11/17(土) 午前10時～正午 西当別コミセン  
募集種目 自衛官候補生、高等工科学校生徒

江別地域事務所では自衛官募集等に関する説明を実施しています。  
江別市野幌町40-15 G&Tビル2F(月から金 午前9時～午後5時)

▼詳細 自衛隊札幌地方協力本部江別地域事務所 ☎011-383-8955  
役場環境生活課町民生活係 ☎23-3209

### ●防犯協会ニュース

#### ◇今年車上ねらいが多発中！

駐車中に窓ガラスが割られ、現金やバッグが盗まれる車上ねらいが頻発。半数以上がドアロック時に被害に遭っています。駐車時、「車内にバッグ等を放置しない」「車庫や明るい場所を利用」「防犯カメラ等の機器を活用」など防犯対策に努めましょう。

#### ◎平成30年刑法犯発生状況(9月末現在)

侵入窃盗	部品狙い	車上狙い	タイヤ盗	自転車盗	不審者
15件	0件	12件	0件	2件	0件

当別町防犯協会事務局(☎23-2711)



## 初開催！

### それいいね！聞かせてご意見（夜間編）

月曜、朝に実施している宮司町長と町民の方の交流の時間「それいいね！聞かせてご意見」を夜の時間帯で実施します。

直接の来庁も可能ですが、**予約を優先します**ので、事前に申込みください。

町長と直接お話し、町政に対する皆様のご意見やアイデアなどを是非とも、お聞かせください。

#### ▼日程

11月19日（月）、20日（火）、29日（木）、30日（金）の4日間

#### ▼場所 町長応接室（役場2階）

▼受付時間 18時～19時30分（開設は20時まで）

#### ▼申込み・問合せ

総務課広報広聴係（☎23-3069）



催し

生活

募集

教養・資格

子育て

その他

# 北海道広報コンクールで入選！



## 入賞作品

### 広報とうべつ 10月号（平成29年10月1日発行）

広報誌制作の技術と見やすさを競う第64回北海道広報コンクールの広報紙（町村）の部において、道内各市町村より22点の応募があった中、「広報とうべつ平成29年10月号」が見事入選しました。

これも日頃、皆さんに取材などに快くご協力いただいている賜物です。これを糧に、町広報ではこれからも住民の皆さんに愛され、読みやすい広報誌づくりに努めて参ります。

■ 問合せ 総務課広報広聴係（☎23-3069）



### 「町の旬な話題」募集中！

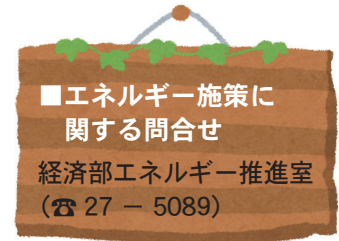
地域の話や珍しい趣味をお持ちの方がいるなど、自薦他薦は問いません。ぜひ町の情報を広報広聴係にお寄せください。

# ◆ キッズエネチャレンジの結果



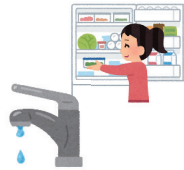
## ★ 事業概要

子どもたちのそれぞれの創意工夫により、省エネ・節電の取り組みを設定し、実践した結果を応募していただきました。今回は夏休み期間で実施した取り組みを募集し、審査を行い、より優れた取り組みを最優秀賞として各学校ごとに決定しました。



## ★ 最優秀賞に選ばれた取り組み内容 ★

★当別小学校 6年 <sup>みやけ ゆめな</sup> 三宅 夢菜さん  
「節約に、挑戦しよう！」



### 【チャレンジ内容】

- ①冷蔵庫→取る物を決めてから、ドアを開ける
- ②水道の蛇口→早く手を洗って水を無駄にしない
- ③電気→使わなくていい時は消す（夜以外）
- ④テレビ→見ていない時は消す
- ⑤ドライヤー→髪の毛を素早く乾かす

### 【取り組んだ結果】

節約をしてみて1円でも節約できたらすごいなと改めて実感しました。頑張ってる節約をしている人を見るとすごいと思います。私もがんばって節約をしようと思います。

★西当別小学校 5年 <sup>よしぞの かける</sup> 吉蘭 架君  
「家の省エネ大作戦2」



### 【チャレンジ内容】

- ①パソコンを使う時間→毎日1時間減らす
- ②炊飯器→エコ炊飯にする

### 【取り組んだ結果】

- ①パソコンを使う時間を14時間減らして（2週間実施）、電気を126kWh、電気料金を28円、CO2を670gそれぞれ減らした。
- ②炊飯器をエコ炊飯にしたので、電気を2,184kWh減らした。（1日8合炊飯の場合）

★当別中学校 2年 <sup>きむら みゆ</sup> 木村 美友さん  
「我が家の電気代見直し活動」



### 【チャレンジ内容】

- ①携帯電話を充電する時間→100%になったらすぐに充電器を外す
- ②電気をつけてる時間→必要のない所はつけない

### 【取り組んだ結果】

- ①今までは100%になっても充電していることが多かったが、省エネに取り組むことで消費電力を減少することができた。
- ②明るいからここもつけておくことを無くしたことにより、今までのムダな電力に気付けた。

★西当別中学校 1年 <sup>よしぞの ひより</sup> 吉蘭 日和さん  
「レジ袋もらわないよ計画！！」

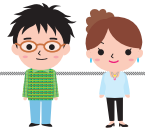


### 【チャレンジ内容】

- レジ袋（コンビニなどでもらうもの）→受け取らないようにする

### 【取り組んだ結果】

レジ袋は1年間で約300億枚もゴミになっています。レジ袋1枚を捨てる時、CO2が0.058kg出ます。それが300億枚だとなんと17,400tになります。1年間レジ袋だけでCO2排出量が17,400tになるというわけです。一人ひとりがマイバックを持つだけでCO2の量は変わっていきます。



## 費用補助

### 風しん抗体検査費用を補助します

関東圏を中心に風しんの感染が拡大しており今後の動向に注意が必要です。症状は、発熱や発疹等のほか、免疫を保有していない女性が妊娠中に感染すると、胎児が白内障、先天性心疾患、難聴を主な症状とする「先天性風しん症候群」になる可能性があります。北海道では、先天性風しん症候群の発生防止ため抗体検査費用の補助を行っています。

#### ■対象

- ▼妊娠を希望する出産経験のない女性
- ▼妊娠を希望する出産経験がなく、風しん抗体ができない女性の配偶者および同居者・風しん抗体価が低い妊婦の配偶者・同居者
- ※過去に抗体検査を受けたことがある、過去に2回風しんの予防接種を受けている、検査により風しんと診断されたことがある方は除く。また、夫婦同時に受検することはできません。

■費用補助 EIA法 6,700円 HI法 5,300円（いずれかの検査方法で1回のみ）を限度とし助成します。一旦、協力検査機関に検査費用をお支払いいただきます。

■必要書類 補助金交付申請書、領収書、住所を証明する書類の写し（運転免許証等。なお、同居者の場合はご自身の住所地と対象女性の住所を証明する書類の写しが必要）。

■申請提出期限 平成31年3月15日（金）必着

■検査実施場所 協力医療機関で実施しています。予約が必要な医療機関もありますので、事前に検査可能日、時間等を確認ください。

#### ■提出先・詳細・問合せ

江別保健所（☎ 011 - 383 - 2111）

## 後期高齢

### 後期高齢者健診を受診しましょう

後期高齢者健診は治療中の方も受診できます。治療を継続しながら、年に一度は健診を受け、体の状態を確認しましょう。受診の際には受診券が必要ですのでお問合せください。

▼対象 当別町に在住の75歳以上の方、65歳以上で後期高齢者医療に加入している方

▼受診期限 平成31年3月31日

▼検査項目 問診、身体計測、尿検査、血圧測定、血液検査（脂質、血糖、肝機能）

▼料金 600円（当日持参）

▼持ち物 被保険者証、受診券（オレンジ色）、問診票

▼実施医療機関 本誌 p.30 ページの健康ひろばをご確認ください。

受診の際は医療機関に直接予約をしてください。

▼詳細・問合せ 保健福祉課健康推進係（☎ 23 - 4044/FAX25 - 5018//E-mail:hoken1@town.tobetsu.hokkaido.jp）

## 委員

### 教育委員会委員に再任されました

教育委員会委員武岡和廣氏の任期満了に伴い、同氏が再任されました。任期は、平成30年10月1日から4年です。



武岡 和廣 氏

## 募集

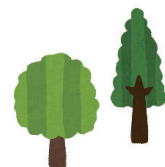
### 地域に緑を増やしましょう 平成31年度 環境緑化事業

町緑化推進委員会では、町民の皆さんに協力いただいている「緑の募金」を活用し、町内会・ボランティア団体・学校等が行う植樹の取り組みを支援しています。

平成31年度の支援先を募集していますので、植樹を計画している場合は申請してください。

▼申請期限 11月30日（金）

▼問合せ 町緑化推進委員会事務局（エネルギー推進室内・☎ 27 - 5089）





**注 意**

**引き続き  
ヒグマにご注意を！**

9月に青山二番川付近に出没したヒグマは、まだ捕獲されていません。キノコ狩りなどで山に入る場合は、十分に注意してください。

**▼被害に遭わないためには**

- ・ 出没情報を事前に確認する。
- ・ 一人では野山に入らない。
- ・ 野山では音を出しながら歩く。
- ・ 薄暗いときには行動しない。
- ・ クマのフンや足跡を見つけたら引き返す。
- ・ 食べ物やゴミは必ず持ち帰る。

**▼詳細・問合せ** 環境生活課環境対策係 (☎ 23 - 2503)



**税 務**

**年末調整説明会・消費税軽減税率制度説明会を開催します**

札幌北税務署では、年末調整手続きの説明会を開催します。2人以上雇用している事業主、法人の青色申告者など、「源泉徴収事務」を取り扱う事業所などの担当者は必ず出席願います。年末調整手続きを行うことで、ほとんどの給与所得者は、その年の所得税の納税が完了するとともに、改めて確定申告を行う必要がなくなります。

当日は、平成31年10月1日から実施される消費税軽減税率制度の概略の説明もあります。

**▼日時** 11月14日(水)

13時30分～

**▼場所** 役場第二庁舎

**▼問合せ** 税務課税務係 (☎ 23 - 2332)

**証 明 書**

**災害等で農業被害が生じた方へ  
農業被災証明書を発行します**

9月に発生した台風21号および北海道胆振東部地震で農業被害を受けた施設の復旧や経営再建に必要な災害関連資金として、日本政策金融公庫による農林漁業セーフティネット資金等の災害関連資金があります。

町が発行する農業被災証明書が必要な方は、お問合せください。

**▼詳細・問合せ**

農務課農務係 (☎ 23 - 3091)

**調 査**

**泥炭土を配布します  
希望する方は申込みください**

札幌河川事務所が進めている豊平川掘削工事で発生する泥炭土をご希望の方へ配布します。

**▼配布予定時期** 平成31年以降(工事の進捗状況等による)

**▼対象** 当別町にお住まいの方

**▼泥炭土の配布条件**

- ① 10トンダンプトラックで搬入が可能な指定場所へ運搬します(運搬・荷卸しまで無料)。
- ② 荷卸し後の土の移動、敷均し作業等は受入者負担となります。
- ③ 町内での利用に限ります。
- ④ 数量は1カ所200立方メートル(10トンダンプ約24台分)以上とします。
- ⑤ 運搬後の土の返却は不可。

**▼申込方法等**

農務課に備え付けの申込書に必要事項を記入し、郵送、ファックスまたは農務課へ持参してください。申込書は町ホームページからもダウンロードできます。

**▼提出期限**

平成31年1月31日(木)

**▼注意事項**

昨年の配布希望調査で申し込まれた方も、再度申し込みください。

**▼申込先・問合せ** 農務課耕地係 (☎ 23 - 3096/FAX22 - 2680)

**税 金**

**エルタックス(電子申告)をご利用ください**

「エルタックス」とは北海道の法人道民税・事業税、地方法人特別税、市町村の法人市町村民税などの税金の申告や届出をインターネットを利用して電子的に行うシステムです。窓口に出かけずにオフィスや自宅から簡単に申告や届け出ができます。

**▼詳細** 一般社団法人 地方税電子化協議会ホームページ (<http://www.eltax.jp/>) 等で確認ください。

**▼問合せ** 北海道札幌道税事務所 (☎ 011 - 204 - 5083)

**公 売**

**インターネット公売を実施します**

**▼申込期間** 11月8日(木)

13時～21日(水)23時

**▼せり売り(動産等)**

11月29日(木)13時～12月2日(日)23時

**▼入札(不動産)** 11月29日(木)13時～12月6日(木)13時

**▼詳細** Yahoo!官公庁オークション特設ページ (<https://koubai.auctions.yahoo.co.jp/>)

**▼問合せ** 税務課納税係 (☎ 23 - 2341)



### 夜間

#### 町税と町営住宅使用料等の 夜間窓口を開設しています

##### ■今月の夜間窓口（共通）

11月8日（木）・22日（木）  
19時30分まで

##### ▼場所・問合せ

町税窓口：税務課納税係（☎  
23 - 2341）

町営住宅関係窓口：建設課管理  
住宅係（☎ 23 - 3197）

### 納税

#### 11月30日は国民健康保険税 （第5期分）の納期限です

納期限までに納付しない場合には督促状が発付されたり、延滞金がかかる場合があります。病気や失業などのやむを得ない事情により、納期限までに納付することができない場合は、ご相談ください。

▼問合せ 税務課納税係（☎ 23  
- 2341）

### 町政功労者逝去

●谷口 清隆さん

平成30年10月3日逝去（90歳）

平成12年 町政功労者賞受賞

#### ＜経歴＞

平成2年から平成15年まで当別町農業委員会委員を務められたほか、各分野で町政発展のために寄与されました。ご冥福をお祈りいたします。

## 年金

## 読んで得する年金・国保のお話

## 国保

### 【11月30日は「年金の日」です！】

「ねんきんネット」を利用すると、いつでもご自身の年金記録を確認できるほか、将来の年金受給額を試算することもできますので、この機会にご利用ください。詳しくは日本年金機構のホームページをご覧ください。どうか、お近くの年金事務所にお問合せください。

### 【社会保険料（国民年金保険料）控除証明書について】

国民年金保険料は、所得税および住民税の申告において全額が社会保険料控除の対象となり、控除を受けるには、納付したことを証明する書類の添付が必要です。平成30年1月～9月に保険料を納付した方は、「社会保険料（国民年金保険料）控除証明書」が11月上旬（9月下旬から10月上旬にコンビニで納付した一部の方は11月中旬）に日本年金機構から送付されますので、年末調整や確定申告の際には必ずこの証明書（または領収書）を添付してください。平成30年10月～12月に今年始めて保険料を納付した方には、来年の2月上旬に送付されます。詳細等は、「ねんきん加入者ダイヤル 0570 - 003 - 004（受付期間：平成31年3月15日まで）」にお問合せください。

### ■年金事務所出張相談所の開設

- ・日時 11月20日（火）10時～15時
  - ・場所 商工会館（錦町） ・主催 札幌北年金事務所
- ※年金相談は予約制です。代理人が相談する場合は、委任状・身分証明書が必要です。  
（相談予約専用ダイヤル ☎ 011 - 717 - 4133）

### ▼国民年金についての問合せ

住民課戸籍年金係（☎ 23 - 2463）

### 【国民健康保険の加入・脱退手続きは、お済みですか】

国民健康保険は市町村が運営し、職場の健康保険などに加入していない方はすべての人が加入する制度です（これを“国民皆保険”といいます）。

職場を退職し健康保険などを喪失したときは、喪失後14日以内に社会保険等資格喪失証明書を持参し、役場の国保窓口で『加入手続き』を行ってください。また、会社などに就業し、国民健康保険以外の保険に加入した場合には、『脱退の手続き』が必要です。

加入・脱退ともに、自動的に保険が切り替わるものではありません。ご自身での手続きが必要です。詳細は国保窓口までお問い合わせください。

### ☆こんな場合も……

例えば退職後、国保に未加入のまま過ごし、けがや病気などで病院にかかる時に国保の加入の届け出をしたとしても、国保の加入日は届け出をした日ではなく職場の健康保険が切れた日（退職日の翌日）となります。この場合、未加入期間分の国保税がかかることになり、経済的な負担が非常に大きくなります。

また、既に他の健康保険に加入しているのに、脱退の届け出が遅れ、国保の保険証で病院にかかっていた場合などは、かかった医療費を返還していただくこととなりますので、加入・脱退等の手続きは忘れずになるべく早く済ませましょう。

### ▼国民健康保険の問合せ

住民課国保・後期高齢者医療係（☎ 23 - 2467）

ふれあい倉庫

◆問合せ・申込み等

ふれあい倉庫 ☎ 27 - 6600 ◆

秋のフォカッチャ焼き体験会

スウェーデン式のパン窯を使って、フォカッチャ（当別産小麦使用）を焼いてみませんか？

▼日時 11月22日（木）9時30分～（午前の部）13時～（午後の部）いずれも2時間程度

▼定員 午前、午後の部各4人まで（先着順）

▼参加費 650円（お土産付き）

▼持ち物 エプロン、手拭き

★地場産品物販コーナーの  
営業時間が変わります  
11月から3月は  
10時から17時まで

こんにちは！  
北欧の風  
道の駅とうべつです☆

こんにちは！道の駅とうべつです☆ 1周年で大変賑わった道の駅ですが、2年目の秋を迎え冬ももうすぐそこに！

道の駅オリジナル商品完成！

道の駅とうべつ完全オリジナルのきな粉が登場しました！！当別町産白大豆（トヨムスメ）を100%使用した無添加きなこ。150g入りの大容量パックをご用意です。あらゆる料理やデザートにぴったり！大豆本来の甘さと香ばしさをお楽しみください。



たいぼうの  
tobest  
オリジナル商品



トーベスト  
☆ TOBEST NEWS ☆

TOBEST AUTUMN  
11/12まで

秋の食材を使った各店の限定メニューが登場！！



食欲の秋を満喫してください☆

Instagramキャンペーン  
11/30まで

北欧の風 道の駅とうべつ公式アカウント(@tobest337)をフォローし、ハッシュタグ『#道の駅とうべつ』付きでInstagramに投稿をされた方の中から、特に素敵な投稿をしていただいた方10名様に道の駅で使える商品券などをプレゼント！！

イベントは変更となる場合があります。

■問合せ 27-5260



水道に関するお知らせ

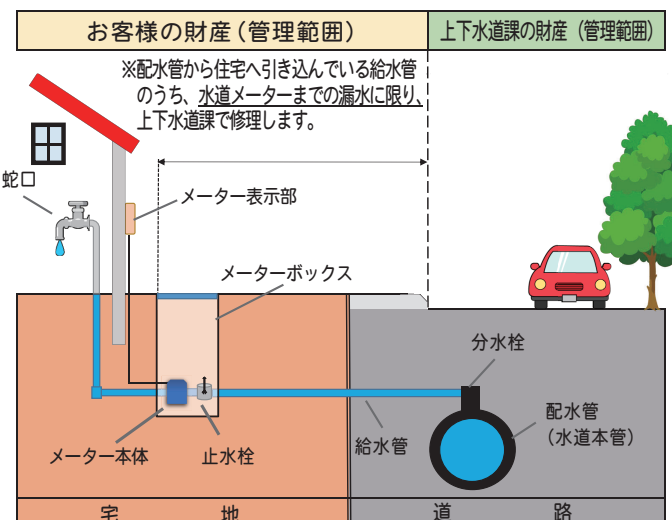
■問合せ 上下水道課業務係（☎ 22 - 2411）

給水装置はお客様の財産です

道路等に埋設してある配水管から分岐した住宅の蛇口までの給水管と、それに直結している止水栓、水道メーター、蛇口などを給水装置といいます。給水装置はお客様の財産ですので、お客様の管理となります。漏水があった場合はお客様のご負担で修理していただきますが、配水管から水道メーターまでの間の漏水に限り、町（上下水道課）の負担で修理しています。このため、お客様負担での修理は、水道メーターの先から住宅の蛇口までの間で漏水があった場合となります。なお、メーターボックス破損等の修理はお客様の負担となります。

また、給水装置は当別町の指定給水工事業者でなければ修理することができません。指定業者は上下水道課に問い合わせをいただくか、町ホームページで確認できます。

給水装置の管理について



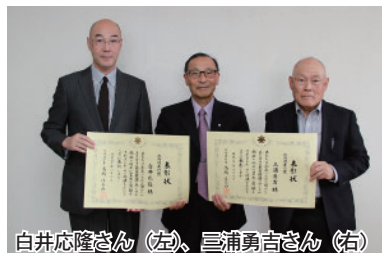


## 町食生活改善協議会が 北海道知事賞を受賞



昭和 41 年に発足し、「食改さん」の愛称で親しまれている当別町食生活改善協議会（稲村時子会長）が北海道知事賞を受賞しました。同会は、子どもから高齢者まで幅広い世代に、調理実習などを通じて健康的な食の普及・啓発を行い、町の健康づくりを担ってきました。その活動が高く評価され、地域の健康づくりのために積極的に食生活改善活動を継続して行っている団体として、表彰されました。同会は、52 年目を迎え 86 人の会員で活動しています。

## 福祉支援の功績で 2 人の 方が北海道善行賞を受賞



白井応隆さん（左）、三浦勇吉さん（右）

北海道善行賞を 2 人の方が受賞しました。身体障がい者自立支援功労で受賞の三浦勇吉さん（春日町在住）は、平成 13 年より身体障害者福祉協会当別町分会の役員を経て、現在は会長で分会の運営や障がい者への援護活動を行っています。精神障がい者自立支援功労で受賞の白井<sup>まさたか</sup>応隆さん（対雁<sup>たまがね</sup>在住）は、平成 17 年より NPO 法人まちの森の理事長に就任し、精神障がいを持つ方の地域生活と社会参加の支援を行っています。

## 第 73 回国民体育大会 テニス北海道代表で出場！



ペアを組む道代表の 2 人、矢口郡昌さん（右）

国民体育大会が 9 月 29 日から 10 月 9 日の間、福井県各地で開催され、硬式テニス少年の部に矢口<sup>くにあさ</sup>郡昌さん（道科学大学高 2 年・美里在住）が道代表で出場しました。試合は 2 勝先勝方式で、シングル 2 試合、ダブルス 1 試合を行い、1 回戦は見事突破しましたが、惜しくも 2 回戦で敗退。矢口さんは「全国トップ選手との対戦でレベルが高かった。相手の対応に時間がかかり得意のバックハンドストロークのスタイルが出し切れませんでした」と話されていました。

## 農業農村分野の功績により 歴史ある「上野賞」を受賞



賞状は門間所長から宮司町長へ渡されました

公益社団法人農業農村工学会が農業農村に関する事業の新しい分野の発展に業績を上げた組織・団体に授与する「上野賞」を、当別町を含めた関係 13 団体が受賞しました。用水路など整備する篠津中央地区の国営かんがい排水事業や泥炭地域の基盤整備と地域振興の取り組みが高く評価されました。授賞式は京都市で行われ、受賞団体を代表して道開発局札幌開発建設部札幌北農業事務所の門間所長が賞状を受け取りました。

## フラワーアレンジメント 北海道代表で全国出場！



全国大会に向け練習（当別高）

「全国高校生フラワーアレンジメントコンテスト」が 10 月 20 日に山口県山口市で開催され、全道大会で最優秀賞を獲得した当別高園芸デザイン科 3 年の佐々木春華さんが出場しました。この大会はあらかじめ決められた花材を使い、テーマに基づいた作品を制作するもので、佐々木さんは昨年に引き続き 2 度目の出場。佐々木さんは「道の代表で全国大会に出場できて、うれしかった。応援してくれた花農家の皆さんにお礼が言いたい」と話されていました。

## 地域貢献活動のエル電 株式会社へ感謝状を贈呈



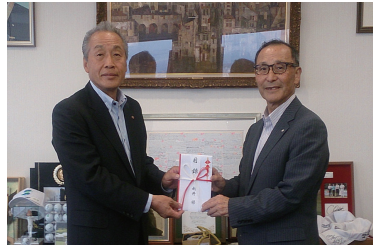
9 月 25 日、26 日にエル電株式会社（札幌市）が、地域社会奉仕活動としてパンケチュウベシナイ川の草刈りに取り組みました。宮司町長よりエル電株式会社長内豊治代表取締役へ感謝状を贈呈し、長内代表取締役は「地元の当別に貢献できてうれしい。今後も、ぜひこのような取り組みをしていきたい」と話されていました。

## ふくろう作品創作者の 加藤さんに感謝状を贈呈



当別ふくろうの会を通じて総合体育館や白樺コミセンに展示していた「ふくろうの彫金」などの作品を、創作者の加藤瑞子（札幌市在住）さんから寄贈いただきました。宮司町長より感謝状を贈呈し、加藤さんは「町の鳥に『ふくろう』が指定されている当別町で、これからも多くの町民の方に作品を見てもらい親しみをもってもらえたらうれしいです」と話されていました。

## 寄附・寄贈



### ふるさと納税へ多額の 寄附をいただきました

当別町ふるさと納税へ株式会社新和ホールディングス（札幌市）代表取締役社長の新井修さんとご家族から、総額2,000万円のご寄附をいただきました。新井社長にはこれまでもさまざまにご協力をいただいております。ふるさとを想う気持ちに感謝するとともに、ご寄附の意向にしっかりと応えるよう大切に活用させていただきます。

#### ☆当別町ふるさと納税へ

■ 9月1日～9月30日納入分  
計 3,777人・4,504万円  
ご寄附いただきました。

※ご寄附いただいた方の氏名等は町ホームページに掲載しています。

#### ☆当別町社会福祉協議会へ

- ▼谷口隆志さんより 20万円
- ▼堂前洋美さんより 10万円
- ▼近久武美さんより 3万円
- ▼高木典子さんより 1万円
- ▼高橋美知子さんより  
タオル 62枚



住宅用火災警報器は、火災をいち早く発見し、逃げ遅れによる死者を出さない、火災による被害を最小限度におさえるための切り札です。

住宅用火災警報器を設置しましょう！！

毎月15日は「防火の日」  
火の元を点検しましょう！



（お問い合わせ先）

当別消防署予防課予防係 ☎ 23 - 2537

## 特殊詐欺 警報発令中！

道内で立て続けに息子や孫などの親族をかたる「オレオレ詐欺」事件が発生しています。電話の内容で「妊娠・示談金・弁護士」などのキーワードが出たときは、詐欺の可能性が高いです。

警察や消費生活相談窓口にご相談しましょう。

《問合せ》

町消費者被害防止ネットワーク

（環境生活課町民生活係内・☎ 23 - 3209）

広 告

広 告

### 当別観光情報プラザ FIKA イベント情報

- ①パステルで描くダーラナホース  
「ダーラナホース」のパステルアートと一緒に描きませんか？パステルの粉を指で広げて描いていきます。
- ▼日時・場所 11月22日(木)  
14時～16時、FIKA
- ▼定員 3人
- ▼参加費 800円(材料費込み)
- ▼申込締切 11月20日(火)

### ■問合せ・申込み F I K A (☎ 27 - 5388)

- ②クリスマスキャンドル  
アレンジメント  
プロが教えるクリスマスキャンドルアレンジメント講習会
- ▼日時・場所 12月12日(水)  
13時30分～、FIKA
- ▼講師 家庭菜園ティスト  
小田桐 久美子さん
- ▼参加費 3,500円(材料費込み)
- ▼申込締切 12月9日(日)

### 認知症ふれあいカフェ

介護をしている方が交流できる場です。参加は無料。

- ▼日時・場所 11月5日(月)  
13時30分～、ゆとろ
- ▼申込み・問合せ 町介護者と共に歩む会事務局(社会福祉協議会内・☎ 22 - 2301)

### Mamiko Grece JAZZ ライブ in 白コミ

- ▼日時 11月10日(土)  
開場 14時30分、開演 15時
- ▼場所 白樺コミセン
- ▼入場料 500円(ふれスポ会員無料)
- ▼問合せ 白樺コミセン(☎ 23 - 2511)

### ワンコイン文化教室 ～しめ縄を作りませんか～

手づくりのしめ縄で新しい年を迎えませんか？ベテランの講師からしめ縄づくりの技を学びましょう。

- ▼日時 12月2日(日)  
10時～12時
- ▼場所 湯山家旧宅(緑町101番地：当別小体育館向かい)
- ▼講師 JA北いしかり女性部西当別ブロック
- ▼参加料 500円(材料費別途1,500円)
- ▼申込期限 11月25日(日)
- ▼申込み・問合せ NPO法人ゆめの種子トープ(☎ 080 - 5588 - 0059)



廣 告

廣 告

廣 告



### 知ってお得！ 簡単野菜料理講習会

1食でたっぷり野菜を食べることのできる簡単手軽でおいしいメニューを紹介します。実習と合わせて、生活に役立つ健康づくりワークショップ講座も行います。

▼日時 11月22日（木）9時30分～13時（受付9時から）

▼場所 西当別コミセン調理室ほか

▼実習内容 もやしタンタン、季節野菜のごま和え他1品

▼定員 20名程度

▼参加料 200円（食材費）

▼持ち物 エプロン・三角巾・筆記用具

▼申込期限 11月12日（月）

▼主催・申込み・問合せ 町食生活改善協議会（有澤・☎26-2905/FAX27-6469）

### 若者向けの料理講習会 『ベジフェス』

食事は健康で元気な体をつくるもと。みんなで楽しみながら当別産のおいしい野菜を使って料理を作りませんか。料理が苦手・面倒な方大歓迎。今回は寒い季節にお勧めの鍋料理をご紹介します。

▼対象 町内在住または勤務している20～40歳代の方

▼日時 11月21日（水）18時～20時（受付17時45分から）

▼場所 ゆとろ栄養実習室

▼メニュー 1人前から作れる！簡単・野菜たっぷりちよい辛鍋他2品

▼定員 20名程度

▼参加料 300円（食材費）

▼持ち物 エプロン・三角巾（お持ちでない方は貸し出します。申込時にお伝えください）

▼申込期限 11月14日（水）

▼共催 町食生活改善協議会

▼主催・申込み・問合せ

保健福祉課健康推進係（ゆとろ内・☎23-4044/FAX25-5018）



### 移動献血車が来町します 献血にご協力ください

■日程 12月5日（水）

①9時～11時

下段モータース（樺戸町）

②12時30分～15時 役場

③15時30分～16時30分

北石狩農業協同組合本所

▼問合せ 保健福祉課福祉係（ゆとろ内・☎23-3019）

広 告

広 告

広 告

### 人工肛門、人工膀胱の方の医療講演会・装具展示

▼日時 11月11日(日)、受付12時45分～、講演会13時45分～16時

▼場所 札幌市身体障害者福祉センター (☎ 011 - 641 - 8850)

▼講師 金沢大学名誉教授 山本悦秀さん

▼対象 すべてのオストメイトとその家族(手術考慮中の患者も可)

▼参加料・申込み 無料・不要

▼主催・問合せ 日本オストミー協会札幌支部 (中山・☎ 011 - 764 - 2824)

### セブンイレブンお仕事説明会 シニア・子育て世代向け

▼日時 11月29日(木) 10時～11時30分

▼場所 白樺コミセン

▼対象者 概ね60歳以上の方、子育て世代の女性で町内のセブン-イレブン各店舗で働きたい方

▼申込み・問合せ 商工課商工係 (☎ 23 - 3129)

### ふれ・スポ・とうべつ ドッジボールマッチ in 当別

▼日時 11月24日(土)

8時45分受付、9時開会式

▼場所 総合体育館

▼対象 小学生低学年の部(1～3年、種目はドッジビー)・高学年の部(4～6年)、中学生の部、一般の部(高校生以上)

▼チーム編成 7名(10名まで登録可)。

▼参加料 小・中学生1チーム700円、一般1チーム1,000円

▼申込締切 11月15日(木)

※申込書は総合体育館・西当別コミセンにあります。

▼申込先・問合せ NPO法人ふれ・スポ・とうべつ事務局(総合体育館内・☎ 22 - 3833/FAX 22 - 3832)

### 当別町ミニバレー大会



▼日時・場所 12月9日(日) 9時～、総合体育館

▼種目 ①混成(男子)の部(アスリートコース、エンジョイコース) ②女子の部(エンジョイコース(初心者・職場の仲間等)のみ)

▼参加料 1人300円(当日納入)

▼申込方法 申込用紙(総合体育館へ備え付け)と選手名簿をFAXで(21時以降の送信はお控えください)。

▼申込締切 11月22日(木)

▼主催 当別町ミニバレー協会

▼申込み・問合せ 中多 (☎ 090 - 6266 - 7584/FAX 27 - 5207)

広告

広告

広告

広告

## 相談・つどい

日時 / 場所	申込み
● 法律相談（顧問弁護士） 11月1日（木）・12月6日（木） 13時30分～ ゆとろ	保健福祉課福祉係 （ゆとろ・☎23-3019）
● 消費生活相談 毎週月曜日～金曜日 8時45分～17時15分 役場	環境生活課町民生活係 （役場・☎23-3209）
● 福祉総合相談 毎週月曜日～金曜日 8時45分～17時15分 ゆとろ	地域包括支援センター （ゆとろ・☎25-5152）
● 介護・認知症相談 毎週月曜日～金曜日 8時45分～17時15分 ゆとろ	
● 障がい相談 毎週月曜日～金曜日 9時～17時 ななかまど	障がい者総合相談支援センター ななかまど（☎23-1917）
● 心配ごと相談 11月22日（木） 13時～16時 ゆとろ	社会福祉協議会 （ゆとろ・☎22-2301）
● 女性の健康相談 11月13日（火） 13時30分～15時30分 江別保健所	江別保健所 （☎011-383-2111）
● 心の健康相談 11月9日（金） 13時30分～16時 江別保健所	
● 断酒会のつどい 11月5日（月）・11月19日（月） 18時～21時 ゆとろ	江別保健所 （☎011-383-2111） 夜間・工藤（☎22-2510）

## 交通安全情報

### ●冬の交通安全運動は11月11日～20日。早めの冬装備を。

いよいよ冬の到来。雪道での事故は路面状態の変わり目によく起こり、特に怖いのはアイスバーン。凍結しやすい橋の上やトンネル出口ではスピードを落としましょう。早朝、夕暮れ時は特に注意が必要です。

当別町交通安全推進委員会  
（☎23-2711）

### 平成30年交通事故累計（9月末現在）

	H30年	H29年	増減数
発生件数	16	19	-3
死者数	2	0	2
傷者数	22	21	1

### ■人の動き 10月1日現在 ■ （ ）は前月との比較

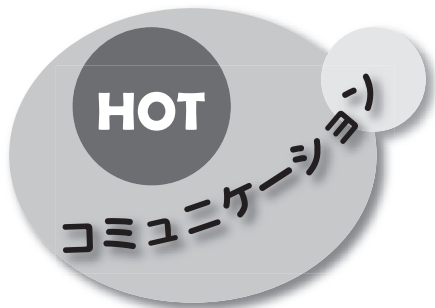
人口	16,152 人	(12人減)
世帯	7,666 世帯	(3世帯増)
男	7,850 人	(7人減)
女	8,302 人	(5人減)

# 廣 告

# 廣 告

# 廣 告





### お蕎麦で元気に長生きを



「そば処福住」のオーナー鶴野信幸さんが、一人暮らしの高齢者などを店舗に招待し、蕎麦を振る舞いました。外出する機会が少なくなった方に、大勢で食事をしていただきたいというオーナーの思いから、平成12年から行われています。送迎は社会福祉協議会が協力し、招待された方は、「みんなでお話しながら食事ができて良かった」と楽しんでいる様子でした。(10月10日)

### S53年度生まれ同窓会「W成人式」



今年度40歳を迎える当別小・東裏小・蕨岱小・川下小・当別中出身者の同窓会が、ハタチ×2回で「W成人式(実行委員会主催)」として田西会館・スナック李で行われ、当時の恩師3人を含む約60人が参加しました。恩師からの電報等披露、メディアで活躍の白戸よよ姫(同窓生)による南京玉すだれの余興や互いの近況報告などで大いに盛り上がりしました。代表の伊藤勇治さんは「この取り組みを小中学校生活を共に過ごした後輩の年代でもぜひ行って、旧友との絆を深めて欲しい」と話されていました。(9月23日)

### ふれあい楽しむ スポーツ大会



町内の高齢者など約360人と医療大生120人が総合体育館に集まり、「ふれあいスポーツ大会」でさわやかな汗を流しました。町高齢者クラブ連合会が中心となり民生児童委員などの協力による実行委員会が主催で、今年で32回を数えます。地区の老人クラブ単位で編成され、4チームに分かれた高齢者に学生が加わり、互いにお手玉を投げてザルでとる「ザルでキャッチ」などの10種類の競技に参加。高齢者と学生が交流する場面が多くあり、ハイタッチをして健闘をたたえ合う姿などもみられました。(10月2日)

広告

広告

広告

広告



## 子どもの健康に関すること

行事	日時	場所
4カ月児・10カ月児健診、 BCG接種 (13:45～)	11/1 (木) 13:00～14:00 12/6 (木) 13:00～14:00	ゆとろ
1歳6カ月児・3歳児 健診	11/16(金) 13:00～14:00	ゆとろ
すくすく相談	11/28(水) 10:00～16:00	ゆとろ
ぱくぱく教室(離乳食教室)	11/13(火) 10:00～11:30	ゆとろ
歯科健診・フッ素塗布	12/12(水) 13:30～15:30	ゆとろ

## 予防接種(個別)

- 小児期定期予防接種～4種混合・不活化ポリオ・ヒブ・水痘・MR・DT・小児肺炎球菌・B型肝炎・日本脳炎
- 高齢者肺炎球菌予防接種～今年度65・70・75・80・85・90・95・100歳になる方、60～64歳で障がいのある方が対象。
- インフルエンザ予防接種～実施期間は12月31日まで。  
小児期は、生後6ヵ月～中学3年生の方。高齢者は65歳以上の方、60～64歳で障がいのある方が対象。

これらの予防接種を下記の実施医療機関で実施しています。

## 実施医療機関

実施医療機関へ事前にお申込みください。

医療機関名	電話番号	予防接種					健診	
		4種混合・ 不活化ポリオ・ヒブ・ 水痘・MR・DT	小児肺炎球菌・ B型肝炎	日本脳炎	高齢者 肺炎球菌	インフルエンザ 小児期 高齢者	特定健診・ 後期高齢者健診・ 肺炎ウイルス検診	
おくやま内科・外科クリニック	27-5522				●	小学生～	●	●
勤医協当別診療所	23-3010	●		●	●	小学生～	●	●
スウェーデン通り内科循環器科クリニック	25-3151	●	●	●	●	6カ月～	●	●
田園通りさわぎき医院	25-2055	●	●	●	●	1歳～	●	●
とうべつ内科クリニック	22-1313				●		●	●
とうべつ整形外科	25-5040			6歳～	●	6カ月～	●	
ふとみクリニック	25-3800					小学生～	●	
北海道医療大学病院(札幌市北区)	011-778-7575	●	●	●	●		●	●

## 各種検診

行事	日時	場所
バス送迎健診(がん検診等)	11/29(木) 7:55～8:10	西コミ
	12/4(火) 7:55～8:10	ゆとろ
とうべつ総合健診	11/4(日) 7:00～11:00 12:45～14:00	ゆとろ

## 個別健診(町内)

特定健診、後期高齢者健診、肺炎ウイルス検診を下記の実施医療機関で実施しています。

## 健康に関する相談や教室

行事	日時	場所
健診結果説明会	11/20(火) 9:30～12:00	ゆとろ
	11/27(火) 9:30～12:00	
運動サポート教室	11/7(水) 18:45～20:30	総合体育館
	11/21(水) 18:45～20:30	
	12/5(水) 18:45～20:30	
	12/12(水) 18:45～20:30	

## いきいき健康生活

COPD(慢性閉塞性肺疾患)を知っていますか?

### ◆COPDってなに?

COPD(慢性閉塞性肺疾患)は、「慢性気管支炎」と「慢性肺気腫」のどちらか、または両方によって肺への空気の流れが悪くなる病気です。日本では40歳以上の8.5%、約530万人以上の潜在患者がいるといわれていますが、治療を受けているのはそのうち5%未満です。

### ◆どんな症状?

長く続くせきやたん、息苦しさが主な症状です。始めのうちは少しの動作だけで息切れを感じるため「年のせい」と見過ごしがちですが、悪化すると食事や歩行も難しくなります。気になる症状があれば早めに医療機関へ受診しましょう。

### ◆原因はなに?

最大の原因は喫煙です。喫煙者の15～20%が

COPDを発症するといわれています。

### ◆予防する方法は?

- ①(禁煙) 予防は禁煙に尽きます。禁煙外来では条件により医療保険が適用となりますので活用しましょう。また、家族など身近に喫煙者がいる場合は喫煙する部屋を分けるなど分煙しましょう。
- ②(軽い運動) ウォーキングや腹式呼吸など軽い運動は、呼吸機能を高めることに効果的です。
- ③(感染症の予防) インフルエンザや肺炎にかかると重症化する危険性があります。手洗いや規則正しい生活習慣で予防しましょう。また、ワクチン接種することで感染の重症化を防ぐことができます。当別町では対象年齢の方へのワクチン接種を実施していますので受診しましょう。



## 休日・夜間の受診先

発熱や腹痛など、初期段階や比較的軽い症状の方の診察を行います。当番医は下表のとおりです。

### <休日・昼間>

#### ■当別町・江別市内科休日急病当番医

内科

### <夜間>

#### ■江別市夜間急病センター

内科 小児科

- ・受付時間 18時30分～翌朝6時30分（年中無休）
- ・電話番号 011 - 391 - 0022（江別市錦町14-5）

月	日	当別/江別	医療機関名	住所	電話番号	受付時間
11月	3日(土・祝)	江別	みはらしクリニック	江別市元江別890-15	011-384-3184	9時～17時
	4日(日)	当別	スウェーデン通り内科循環器科クリニック	太美町1488番地348	25-3151	9時～正午、14時～17時
		江別	おおあさ鈴木ファミリークリニック	江別市大麻扇町3番地	011-386-5303	9時～17時
	11日(日)	江別	溪和会江別病院	江別市野幌代々木町81-6	011-382-1111	9時～17時
		当別	勤医協当別診療所	末広118番地52	23-3010	9時～正午、14時～17時
	18日(日)	江別	はまもと内科クリニック	江別市上江別東町4-27	011-788-7636	9時～17時
		当別	田園通りさわぎき医院	北栄町17番地13	25-2055	9時～正午、14時～17時
	23日(金・祝)	江別	江別市立病院	江別市若草町6	011-382-5151	8時30分～17時
	25日(日)	江別	高橋内科医院三番通りクリニック	江別市大麻ひかり町32-1	011-387-7788	9時～17時
		当別	とうべつ内科クリニック	西町21番地9	22-1313	9時～正午、14時～17時
12月	2日(日)	江別	大麻内視鏡内科クリニック	江別市大麻東町31-1	011-386-3366	9時～17時
		当別	スウェーデン通り内科循環器科クリニック	太美町1488番地348	25-3151	9時～正午、14時～17時
	9日(日)	江別	溪和会江別病院	江別市野幌代々木町81-6	011-382-1111	9時～17時
		当別	田園通りさわぎき医院	北栄町17番地13	25-2055	9時～正午、14時～17時
	江別	アウル内科クリニック	江別市東野幌本町2-18	011-383-3456	9時～17時	

## 急病時・夜間の相談先

### ■救急安心センターさっぽろ

24時間・365日、看護師が相談に対応。受診可能な医療機関をご案内します。

- ・電話番号 011 - 272 - 7119 または # 7119

### ■北海道小児救急電話相談

症状に応じた一般的な対処・助言を看護師等から受けられます。診断・治療はできません。

- ・受付時間 19時～翌朝8時
- ・電話番号 011 - 232 - 1599 または # 8000

### ■北海道救急医療・広域災害情報システム

緊急時に受診可能な道内の病院を24時間（年末年始・ゴールデンウィーク・お盆期間中も可）検索できます。

- ・フリーダイヤルは 0120 - 20 - 8699
- ・携帯電話からは 011 - 221 - 8699
- ・インターネット検索は <http://www.qq.pref.hokkaido.jp>

### 近くの医療機関案内

診療時間は、町のホームページに掲載しています。

少し遅い時間や土曜日に診療している医療機関もありますのでご確認ください。

広 告

# Town Topics

タウントピックス

まちの話題

広報誌で紹介した写真を希望者に提供します。

総務課広報広聴係 (☎ 23 - 3069)

## 白熱！全員でつなぐタスキ

9月30日 当別大通ほか

「第10回とうべつさわやか駅伝」が実行委員会主催により開かれました。10回目を記念して、大会ゲストには、陸上10種競技のオリンピック代表で、8月開催のジャカルタ・パレンバンアジア競技大会で2連覇を成し遂げた右代啓祐選手を迎えての開催。全力で入賞を狙うチーム、仮装で会場を盛り上げるチームなど、それぞれの目標に向かってタスキをつなぎました。競技終了後は、右代選手のスポーツ教室が行われ、成績に恵まれなかった少年期の自身の体験談や努力の大切さなどを話した他、ハードル競技の実技を披露。参加者はオリンピックの勇姿にくぎ付けでした。



演台をハードルに見立てて実技を披露

## 北欧芸術家との交流イベント

10月14日 スウェーデン交流センター

スウェーデンの芸術家との交流イベントがスウェーデン交流センターで開かれました。このイベントは同センター設立35周年の記念事業の一つで、当別町で活動していたスウェーデンの芸術家との交流を目的に、絵画の展示やガラス工芸の制作デモンストレーションなどが行われました。また、ワークショップ「えんぴつを作ろう」では、参加者は木の枝を小刀で掘り、自由な装飾をほどこしたオリジナルの鉛筆作りを楽しみました。



編集・発行 当別町総務課広報広聴係 広報「とうべつ」11月号 平成30年11月1日発行 通巻782号  
ホームページ 町 <http://www.town.tobetsu.hokkaido.jp/> 町教委 <http://www.town.tobetsu.hokkaido.jp/site/kyoiku-top/>