

第2章 対馬市の概況

1 沿革・位置・面積・地勢

平成16年3月1日に旧6町（厳原町、美津島町、豊玉町、峰町、上県町、上対馬町）が合併して誕生した本市は、九州最北端、日本海の西側に位置する南北82km、東西18kmの細長い島のまちです。708.66km²の面積を有し、島としては日本で3番目の大きさです。北西は対馬海峡（西水道）を隔てて朝鮮半島に面し、南東は対馬海峡（東水道）を隔てて壱岐島、九州本土に面しており、博多までの海路138kmに対して韓国の釜山まではその半分以下の49.5kmの近さにある国境の島です。

山間部が多く平地が少ないことから、市街地と点在する集落が離れており、地域の生活環境にも大きな違いがみられます。

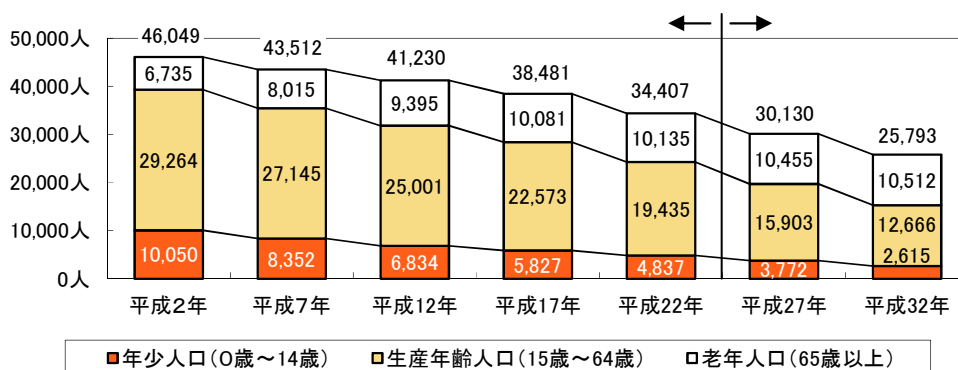
2 人口・世帯数

（1）人口及び人口構成の推移

本市の人口は、近年減少の一途をたどっており、平成22年では20年前の平成2年に比べ25.3%減少しています。

年齢三区分別にみると、そのうち0～14歳の年少人口は51.9%、15～64歳の生産年齢人口は33.6%、それぞれ減少しているのに対し、65歳以上の高齢者人口は50.5%増加しており、少子高齢化が急激に進んでいる状況といえます。平成22年の高齢化率は市全体では29.5%と高い割合となっています。

■年齢三区分別人口の推移



資料：国勢調査

※人口推計は平成17年と平成22年の数値でセンサス変化率法を用いて算出

地域別の状況をみると、人口増加率は全ての地域で減少傾向にあるものの、平成17年から平成22年の5年間で美津島地域は4.6%減にとどまっているのに対し、上県地域では14.3%減と、人口減少の割合に3倍以上の開きがみられ、その差が顕著です。

また高齢化率は、最も高い峰地域が36.8%で、最も低い厳原地域の高齢化率25.7%と比較して11.1ポイント上回るなど、高齢化の状況に地域差がみられます。

■面積・人口・世帯の状況（市及び各地域）

	対馬市						
	対馬市	厳原	美津島	豊玉	峰	上県	上対馬
面積	708.85 km ²	175.59 km ²	119.98 km ²	75.21 km ²	72.41 km ²	157.71 km ²	107.57 km ²
総人口	34,407 人	12,684 人	7,841 人	3,746 人	2,296 人	3,505 人	4,335 人
(参考)平成17年総人口	38,481 人	14,417 人	8,216 人	4,259 人	2,575 人	4,092 人	4,922 人
高齢者人口	10,135 人	3,260 人	2,141 人	1,162 人	845 人	1,236 人	1,491 人
高齢化率	29.5%	25.7%	27.3%	31.0%	36.8%	35.3%	34.4%
世帯数	13,813 世帯	5,411 世帯	2,811 世帯	1,447 世帯	924 世帯	1,460 世帯	1,760 世帯
人口増加率(5年間)	-10.6%	-12.0%	-4.6%	-12.0%	-10.8%	-14.3%	-11.9%

資料：国勢調査

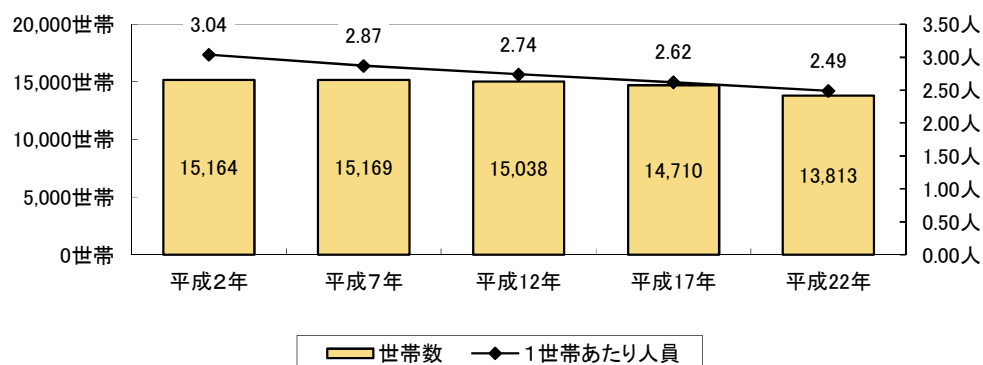
※数値は平成22年10月1日現在

※人口増加率は平成17年及び平成22年国勢調査の比較

（2）世帯数の推移

世帯数も近年減少傾向にあります。人口の減少と比べるとその速度は遅く、1世帯あたりの人員が減少し、核家族化が進んでいることがうかがわれます。

■世帯数と1世帯あたり人員の推移



資料：国勢調査

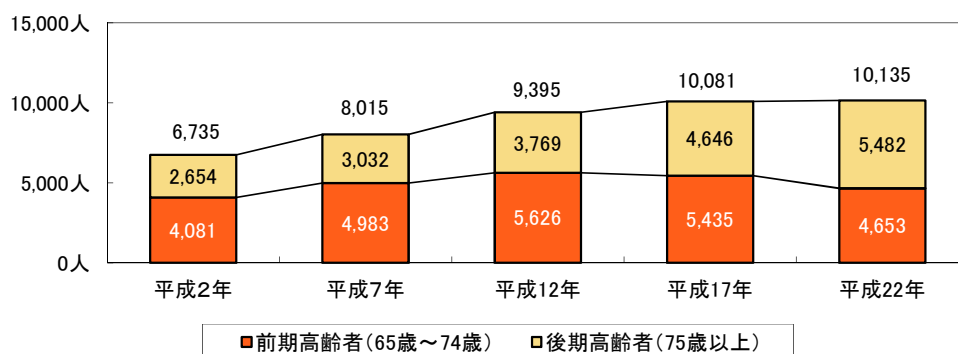
※1世帯あたり人員は総人口／総世帯数として算出

3 高齢者・障がい者の状況

(1) 高齢者数の推移

本市の高齢者数は、年々増加しています。近年特に75歳以上の後期高齢者の増加が著しく、平成22年には全高齢者の54.1%にあたる5,482人が後期高齢者となっています。

■高齢者数の推移



資料：国勢調査

(2) 要介護（支援）認定者の状況

要介護（支援）認定者数は、平成24年3月現在2,411人で、認定率（第1号被保険者数に占める要介護（支援）認定者の割合）は23.6%となっています。認定率は長崎県、全国より高くなっています。また、要介護（支援）度別の割合をみると、「要支援1」「要支援2」の割合が県や全国に比べ高いのが本市の特徴です。

■要介護（支援）認定者の状況

単位：人、%

	対馬市		長崎県		全国	
	認定者総数 に占める割合	認定者総数 に占める割合	認定者総数 に占める割合	認定者総数 に占める割合		
要支援1	639	26.5	14,954	17.7	689,520	13.0
要支援2	383	15.9	13,289	15.7	708,863	13.4
要介護1	364	15.1	16,529	19.6	964,812	18.2
要介護2	319	13.2	13,093	15.5	947,855	17.9
要介護3	236	9.8	10,588	12.5	720,371	13.6
要介護4	245	10.2	8,915	10.6	664,608	12.5
要介護5	225	9.3	7,031	8.3	607,082	11.4
合計	2,411		84,399		5,303,111	
第1号被保険者数	10,195		373,554		29,771,235	
要介護（支援）認定率	23.6		22.6		17.8	

資料：介護保険事業状況報告（平成24年3月分）

※ 要介護（支援）認定者数は第2号被保険者分も含む

(3) 障害者手帳等所持者数

平成23年現在、身体障害者手帳の所持者は2,327人、療育手帳の所持者は261人、精神障害者保健福祉手帳の所持者は282人、自立支援医療（精神通院）受給者証の所持者は409人となっています。

■障害者手帳等所持者数

単位：人

		平成 19年	平成 20年	平成 21年	平成 22年	平成 23年
身体障害者手帳所持者	視覚障がい	230	229	224	223	197
	聴覚・平衡機能障がい	303	312	309	316	298
	音声・言語・そしゃく機能障がい	19	18	18	18	18
	肢体不自由	1,113	1,146	1,140	1,172	1,138
	内部障がい	642	653	672	691	676
	合計	2,307	2,358	2,363	2,420	2,327
療育手帳所持者		280	283	285	282	261
精神障害者保健福祉手帳所持者		229	246	233	233	282
自立支援医療（精神通院）受給者証所持者数		224	229	381	305	409

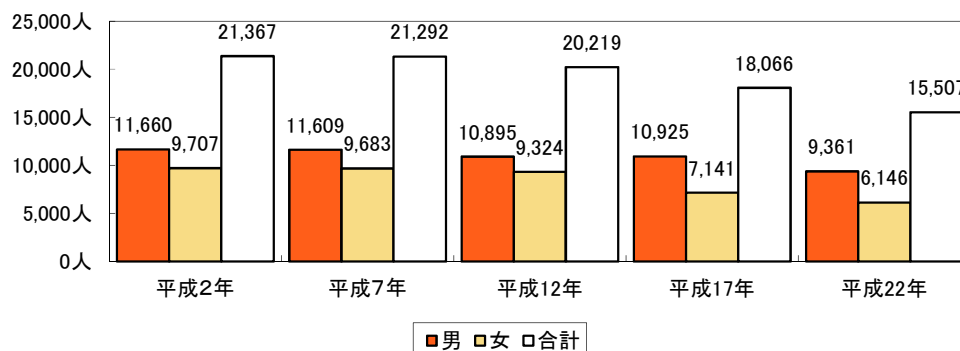
資料：第3期対馬市障害福祉計画（各年3月末現在）

4 就業の状況

(1) 就業者数の推移

本市の就業者数は、総人口の減少に伴って減少傾向にあります。
男女別にみると、近年特に女性の就業者数の減少が目立ちます。

■就業者数の推移



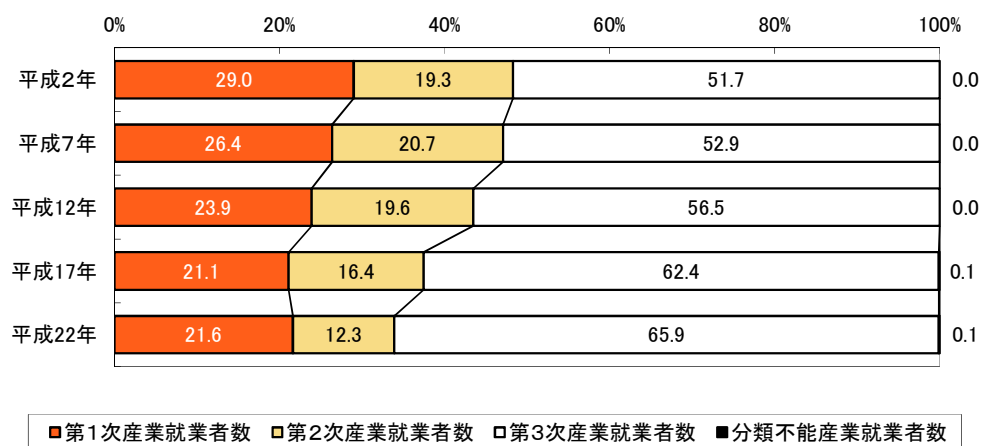
資料：国勢調査

(2) 産業別就業者割合の推移

第1次産業の就業者の割合が高いのが本市の特徴です。

近年第1次産業は減少傾向にありましたが、平成22年は微増しています。また、第2次産業の就業者の割合は年々減少傾向にあり、第3次産業の就業者の割合が増加傾向にあります。

■産業別就業者割合の推移



資料：国勢調査

5 地域福祉に関する資源・活動の状況

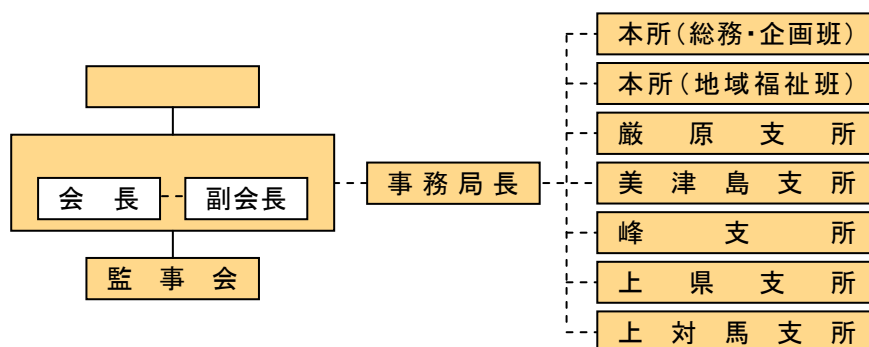
(1) 対馬市社会福祉協議会

対馬市社会福祉協議会は、社会福祉法第 109 条に基づき、地域福祉の推進を図ることを目的とする団体です。この目的のために、次のような事業を行っています。

1. 社会福祉を目的とする事業の企画及び実施
2. 社会福祉に関する活動への住民の参加のための援助
3. 社会福祉を目的とする事業に関する調査、普及、宣伝、連絡、調整及び助成
4. その他、社会福祉を目的とする事業の健全な発達を図るために必要な事業

多くの住民や関係団体が参加して組織し、地域の社会福祉関係者の協力を得ながら、住民参加による福祉活動を推進することにより、全ての住民が生涯安心して幸せに暮らせる社会づくりを行っています。

■ 対馬市社会福祉協議会組織構成図



■対馬市社会福祉協議会の主な事業内容

- ① ボランティアセンターの充実強化（ボランティア養成講座、災害ボランティアの養成、ボランティア相談・登録・斡旋、人材バンクの設置、ボランティアニーズ・要援護者調査の実施、市民ボランティア連絡協議会の運営、共同募金配分金助成事業の推進）
- ② ふれあい学習の推進（推進協議会の設置、あいさつプラスワン運動の実施、福祉推進校指定事業、福祉出前講座等市民向け講習会の開催）
- ③ 総合相談事業の充実強化（無料法律相談の実施、心配ごと相談事業の実施、他相談機関とのネットワークの構築、結婚相談所の開設）
- ④ 福祉あんしんセンター対馬の設置運営（日常生活自立支援事業の実施）
- ⑤ 福祉資金貸付事業の実施（対馬市福祉資金、生活福祉資金、高齢者・障害者住宅整備資金）
- ⑥ 在宅サービス事業の実施（訪問介護事業、訪問入浴介護事業、通所介護事業、居宅介護支援事業、外出支援事業）
- ⑦ サロン事業、健康維持のための各種講習会の実施（高齢者・障がい者・子育てサロンの実施、健康維持のための講習会等の開催）
- ⑧ 地域見守り事業の実施
- ⑨ 対馬市シルバー人材センターの運営
- ⑩ 祭壇貸付事業の実施
- ⑪ 広報・啓発活動の充実（社協だよりの発行・ホームページの開設）
- ⑫ 対馬市関連部署との連携強化
- ⑬ 民生委員・児童委員との連携強化（協議会の運営支援）
- ⑭ 当事者団体との連携強化（会の運営支援）
- ⑮ 市民アンケートの実施、目安箱の設置
- ⑯ 地域福祉活動計画の見直し
- ⑰ 基盤強化・活動中長期計画の見直し

(2) ボランティア団体

本市には、福祉・まちづくりなど様々な分野で活動を行っているボランティア団体が複数あります。

団体名称	活動内容	所在地
対馬老人ホーム 愛護団体	公園の清掃・草刈、美化活動。	美津島
対馬で映画を見ることを広める会	映画上映に関する活動。	美津島
精神保健福祉ボランティアグループ「やまびこ」	上県地域活動所「さわやか」を拠点として、精神障がい者を対象に講座、各研修会等で得た知識を基本として積極的に接しながら心から社会復帰を願い活動を行っている。	上県
地域で子育てを楽しむ会	子どもたちが休日を有意義に過ごせるよう、様々な活動や体験の場を作ることを目的に集まったボランティアグループ。毎週土曜日に、「絵本の読み聞かせ」「絵画教室」「季節にあわせた体験活動」等、子どもたちと一緒に楽しんでいる。	厳原
(株)サイキ	道路の空き缶などのゴミ拾い、その他団体への協力(植樹、シーカヤック大会、公衆トイレ掃除など)。	豊玉
NPO法人 どうぶつたちの病院	野生動物の救護、ペットの適正飼養の推進。	上県
親の会	不登校の児をもつ親、または、それを支援したい方々による会で、少しでも、悩んでいる方の助けになるためにお茶会を開催。	厳原
つしま大正琴愛好会	大正琴を通じて福祉施設(デイサービス・特別養護老人ホーム・養護老人ホーム等)訪問し、演奏その他レクリエーション等活動実施。	美津島
シルバーボランティア「しあわせ会」	佐須奈地区内において、元気な高齢者がボランティアとして、一人暮らし・80歳以上の虚弱高齢者に対し、友愛訪問・七夕祭り・クリスマス会・誕生祝い等の活動実施。	上県
しま自慢ネットワーク	対馬の魅力再発見及び発信、ネットワークの拡大、コミュニティの創出、島の新しい仕事づくり、観光ガイドブックの発行、商品開発(エコグッズ等)。	美津島
カラオケ ロマンズ	年に4~5回老人ホームに訪問活動を行っています。	美津島
あがた清流の会	上県町内(特に仁田地区河川流域)の桜等の植樹及び除草、ごみ・空き缶の収集活動。	上県
グリーンアイランド合同会社	対馬の資源である自然・歴史環境、モノ、人に光を当て、対馬らしさの追求と心のブランド化を図りつつ、島内の福祉の向上、雇用増大、地域活性に貢献しています。	厳原
ツシマヤマネコ応援団	ヤマネコの生息地づくり(ドングリの苗づくり、植樹など)や、ヤマネコの交通事故対策(夜間パトロール、カルバート清掃などによる生き物のための道路づくり)を行っています。	上県
厳原手話サークル みんなの手	手話学習会、手話講習会、手話通訳等。	厳原
NPO法人 対馬の底力	対馬市の環境美化及び自然保護活動。	厳原
対馬にも特別支援学校の設置を望む会	対馬市に特別支援学校(分教室)の設置を望み、会員間、または会員外の相談活動、行政への働きかけ、共働を行っている。	厳原
みつしま陶芸サークル	手びねり、ロクロを使って大皿・中皿・小皿・茶碗・湯呑・花びん等の作陶活動。	美津島
仁位サポート会	仁位地区の伝統と文化、自然と景観を守り、住環境の美化に寄与することを主たる目的に活動。	豊玉
藤扇流舞扇会	日本舞踊藤扇流の舞踊をしており、各種祭等への参加や老人ホーム等への施設訪問を行っている。	美津島

※平成24年7月1日現在の対馬市民ボランティア連絡協議会の加入団体を掲載しています。

(3) NPO法人（特定非営利活動法人）

本市には、福祉・まちづくりなど様々な分野で事業を展開するNPO法人（特定非営利活動法人）が12団体あります。

団体名称	活動内容	所在地
特定非営利活動法人 ツシマヤマネコを守る会	<ul style="list-style-type: none"> ・給餌事業 ・生息調査事業 ・上記事業に関する広報事業 ・里山整備事業 （「ツシマヤマネコ」の生息数を維持することを目的とした活動）	上県
特定非営利活動法人 仁愛会	<ul style="list-style-type: none"> ・精神障がいのある人及びその家族の地域生活を支援するための相談業務、情報の提供等福祉に関する事業 ・精神障がいのある人のための地域活動所を運営する事業 ・精神障がいのある人のための地域活動支援センターを運営する事業 	上県
特定非営利活動法人 対馬の花で島おこし	<ul style="list-style-type: none"> ・対馬地域に自生する植物の保護 ・対馬の花を育て、植栽、管理することで、まちづくり、自然環境保全を行う事業 ・対馬の花を育むための学習会、研修会開催事業 ・対馬の花の広報事業 ・対馬の花の植栽推進を図るための募金事業 ・指導者の育成と派遣事業 	豊玉
特定非営利活動法人 対馬の底力	<ul style="list-style-type: none"> ・環境美化を目的として清掃活動を行う事業 ・自然環境の保護に関する講演会を開催する事業 	厳原
特定非営利活動法人 対馬郷宿	<ul style="list-style-type: none"> ・（この法人の定款）第4条第11号に掲げる特定非営利活動を目的とした団体等の育成、協同実践及び連携支援のための事業 ・NPO活動の普及・啓発推進のための情報の収集・発信、ネットワークの整備、人材開発及び人材育成事業 ・障害者すこやか支援交流事業 ・地域ネットワーク・コミュニティ活性化事業 ・景観資源を発現しつつ現存の景観を考慮した街づくり事業 ・地域資源と人的資源を観光促進のために連携させる情報受発信、人材育成事業 ・美しいまちづくり推進のための景観協定等の遵守に向けた事業 ・歴史と自然に触れ合う楽・習・発信事業 ・子供の健全育成に向けた自然・文化・スポーツ等とのふれあい事業 ・商店街の活性化のための人・財育成事業 ・新生対馬型商業のトータルコンセプトに基づく対馬発商業の創造事業 ・地元伝統工芸技術の人材育成事業 ・まちづくりコミュニティ支援交流館の管理受託業務 	厳原
特定非営利活動法人 与良郷	<ul style="list-style-type: none"> ・時事、経済、文化、情報の知識を高める講演会 ・保健予防活動及び体力増進、介護の知識を高める講演会及び講習会 ・人材育成に貢献する活動 ・島民の親睦と体力増進を図るスポーツ及び芸術活動 ・公園道路筋の美化活動 	美津島
特定非営利活動法人 つしまウェブ	地域情報化推進に関する事業を行い、対馬市における多様な市民活動を支援し、地域間コミュニケーションの活性化を図り、地域住民と行政との協働をととした市民活動の定着に寄与することを目的とする。	厳原

団体名称	活動内容	所在地
特定非営利活動法人 Brighter Steps	<ul style="list-style-type: none"> ・保育及び育児の支援に関する事業 ・発達障がいのある子ども・人及びその家族の支援に関する事業 ・虐待・育児放棄等の被害を受けた子ども達の一時保護並びに問題解決の支援に関する事業 ・障がいのある人の就労支援に関する事業 	厳原
特定非営利活動法人 ハートフルサポート	高齢者に対して、介護サービスを提供し、安全な住環境を整備、運営及び管理に関する事業を行い、地域における社会福祉の発展及び福祉教育の充実に寄与することを目的に活動。	豊玉
特定非営利活動法人 国境の島・つしまネットワーク	<ul style="list-style-type: none"> ・会員の研修及び他団体との交流促進事業 ・体験型観光を促進する事業（・対馬型体験型観光の住民への普及、啓蒙する事業・体験メニューの調整等事業・民泊等の料金設定等の事業・集客の為に情報発信及び情報収集・受入先の推進、斡旋等の業務・住民及び関係団体との連絡調整をする事業） ・自然豊かな対馬で楽しむゆとりある余暇活動を活発にするための事業 ・廃校や既存の使用されていない土地、建物等を再生、活用する事業 ・市民団体などの活動の支援（相談、助言、研修等）のための事業 ・海を楽しむマリンスポーツの普及、支援活動 ・まちづくり活動の情報を収集し、発信及び提案をする事業 ・ボランティアガイド等の団体との連携、支援事業 ・伝統芸能、伝統工芸、文化財保護等の事業 	厳原
特定非営利活動法人 信友会	<p>在宅の障がいのある人が地域の中で、活動できる場、交流の場、福祉的就労の場等を提供することを目的に活動。</p> <ul style="list-style-type: none"> ・地域活動支援センターの運営事業 	厳原
特定非営利活動法人 森里海再生協議会	<ul style="list-style-type: none"> ・自然環境の調査研究事業 ・自然環境保全に係る普及啓発事業 ・自然環境の保全事業 ・耕作放棄地の再生・創造事業 ・EM 普及活動推進員雇用事業 ・観光農園事業 ・地域福祉施設との連携事業 	美津島

(4) 社会福祉施設等

① 児童福祉施設等

施設の種類	施設名称・定員等
助産施設	対馬市助産所(定員8人)
児童厚生施設	
児童館	親愛児童センター
児童遊園	久田道児童遊園 内山児童遊園 小茂田児童遊園 豆酸児童遊園 椎根児童遊園 内院児童遊園 樫根児童遊園 尾崎児童遊園 犬吠児童遊園 志多賀児童遊園 佐賀児童遊園 三根浜児童遊園 比田勝児童遊園 一重児童遊園
保育所	雞知保育所(120人) 豊玉南保育所(40人) 佐賀保育所(40人) 三根保育所(40人) 佐須奈保育所(40人) 仁田保育所(40人) 泉保育所(30人) 比田勝保育所(40人) 親愛保育園(160人) 巖原南保育園(180人)
へき地保育所	久根へき地保育所(30人) 佐須へき地保育所(30人) 豆酸へき地保育所(25人) 西へき地保育所(30人) 大船越へき地保育所(45人) 竹敷へき地保育所(30人) 小船越へき地保育所(30人) 仁位へき地保育所(70人) 乙宮へき地保育所(35人) 小網へき地保育所(40人) 久原へき地保育所(30人) 佐護へき地保育所(30人) 一重へき地保育所(45人)
子育て支援センター	地域子育て支援センター しんあい 巖原南保育園子育て支援拠点事業「子育てルーム アップル」 美津島町地域子育て支援センター 地域子育て支援センター 豊玉ふれあい広場 巖原南保育園子育て支援拠点事業「子育てルーム アップル かみつしま」
放課後児童健全育成事業 (放課後児童クラブ)	親愛児童クラブ あすか学童クラブ 学童保育けいめい 学童保育けいめい第2クラブ ふれあい児童クラブ

②児童（障害児）福祉施設等

施設の種類	施設名称・定員等
児童通所給付施設	対馬市こども療育デイサービスセンター(10人)

③障害者入所施設

施設の種類	施設名称・定員等
施設入所支援	対馬恵風館(40人)

④障害者通所施設

施設の種類	施設名称・定員等
就労継続支援 B 型施設	ワークハウスほのぼの(20人) あゆみ園(20人) 杉の木ホーム(20人) 上県地域活動所さわやか(20人)

⑤共同生活介護（ケアホーム）

施設の種類	施設名称・定員等
ケアホーム	共同生活介護センターもみの木(12人)

⑥老人福祉施設等

施設の種類	施設名称・定員等
養護老人ホーム	丸山(50人) 対馬老人ホーム(60人)
特別養護老人ホーム	特別養護老人ホーム浅茅の丘(50人) 特別養護老人ホームわたづみ(50人) 特別養護老人ホーム日吉の里(50人) 特別養護老人ホームいづはら(50人) 特別養護老人ホームひとつばたご(30人)
高齢者介護予防支援施設(ふれあいセンター・プラザ)	美津島ふれあいプラザ 上県町ふれあいセンター
高齢者コミュニティセンター	対馬市高齢者コミュニティセンター
高齢者生活福祉センター	対馬市高齢者生活福祉センター ピアハウス(12人)
ゲートボール場	全天候型ゲートボール場(対馬市総合福祉保健センター敷地内) 全天候型ゲートボール場(上県町地域福祉センター敷地内)

⑦精神障害者社会復帰施設

施設の種類	施設名称・定員等
精神障害者地域活動所	厳原町地域活動所「きらり」

⑧温泉施設

施設の種類	施設名称・定員等
温泉施設	湯多里ランドつしま 峰温泉「ほたるの湯」 真珠の湯 上対馬温泉「渚の湯」 対馬海峡 漁り火の湯

⑨介護保険施設

施設の種類	施設名称・定員等
介護老人福祉施設(施設)	(特別養護老人ホームの項参照)
介護老人保健施設(施設)	つしま彩光園 結石山荘
特定施設入所者生活介護(居宅)	(養護老人ホームの項参照)
認知症対応型共同生活介護 「グループホーム」(地域密着型)	グループホームあゆの郷(18人) 高齢者グループホーム真の大樹(18人) グループホームやすらぎの里(9人) グループホームわたづみ(9人) グループホームあがたの里(9人) グループホームふるさと(9人)
デイサービスセンター	デイサービスセンターつばき園 デイサービスセンターあすか園 いづはらデイサービスセンター デイサービスセンターおふなえ デイサービスセンターまごころ デイサービスセンターひなたの里 デイサービスセンターしらたけ 豊生園通所介護事業所 峰幸園通所介護事業所 上県町通所介護サービス事業所喜多の苑 上県町通所介護サービス事業所御嶽の里 通所介護サービス事業所合歓の木園 通所介護サービス事業所なるたき園 デイサービスさくら園 デイサービスひだまり
小規模多機能型居宅介護(地域密着型)	小規模多機能ホーム城下

⑩病院・診療所

施設の種類	施設名称・定員等
病院	対馬いづはら病院 中対馬病院 上対馬病院
診療所	久和出張診療所 久根出張診療所 下原出張診療所 豆酸出張診療所 鴨居瀬診療所 今里診療所 豊玉診療所 水崎診療所 佐賀診療所 三根診療所 佐須奈診療所 佐護診療所 仁田診療所 伊奈診療所 鹿見診療所 一重へき地診療所
歯科診療所	佐須奈歯科診療所 豆酸歯科診療所 峰歯科診療所 佐須奈歯科診療所 佐護歯科診療所 仁田歯科診療所
特別養護老人ホーム内診療所	特別養護老人ホーム浅茅の丘診療所 特別養護老人ホームわたづみ診療所 特別養護老人ホーム日吉の里診療所 特別養護老人ホームいづはら診療所 特別養護老人ホームひとつばたご診療所

⑪地区集会所

地域	施設名称	
厳原地域	曲生活館 南室地区漁民研修集会施設 棧原団地集会所 尾浦老人憩の家 安神部落公民館 久和生活館 内院へき地保健福祉館 内山老人憩の家	浅藻へき地保健福祉館 阿連へき地保健福祉館 下原地区活動促進施設 椎根地区集会所 椎根浜老人憩の家 久根へき地保健福祉館 久根浜老人憩の家 床谷改良住宅集会所
美津島地域	美津島自治コミュニティーセンター 高浜生活館 根緒離島体験施設 洲藻へき地保健福祉館 箕形地区集落センター 吹崎地区多目的集会施設 加志老人憩の家 今里漁民センター 尾崎住民センター 黒瀬住民センター 屋ヶ浦漁民センター 竹敷地区コミュニティーセンター 島山コミュニティーセンター 美津島町漁村青少年研修センター	緒方コミュニティーセンター 女護島ふれあいセンター 久須保生活館 玉調コミュニティーセンター 犬吠生活館 大山生活館 小船越コミュニティーセンター 芦浦生活館 賀谷コミュニティーセンター 濃部生活館 鴨居瀬住民センター 住吉老人憩の家 赤島コミュニティーセンター
豊玉地域	仁位生活館 佐志賀漁村センター 嵯峨生活館 貝鮎集会施設 糸瀬コミュニティーセンター 和板集会施設 横浦生活館 塩浜公民館 見世浦漁村センター 鍵川多目的集会施設 千尋藻漁村センター 曾公民館 位之端漁村センター	卯麦集会施設 佐保生活館 貝口集会施設 東加藤生活館 水崎へき地保健福祉館 唐洲生活館 廻集落センター 志多浦生活館 大綱ふれあいセンター 小綱生活館 銘公民館 田集会施設
峰地域	三根上地区林業集会施設 三根下生活館 田志営農研修施設 三根浜生活館 津柳多目的集会施設 青海ふるさと館 木坂多目的集会施設	狩尾漁村センター 吉田生活館 櫛多目的集会施設 佐賀生活館 志多賀漁村センター 志越多目的集会施設 賀佐公民館
上県地域	佐須奈地区集会施設 大地地区集会施設 西津屋地区集会施設 上県町ふれあいプラザ 恵古地区集会施設 仁田之内地区集会施設 中山地区多目的集会施設 井口地区集会施設 友谷地区集会施設 湊地区集会施設 志多留地区多目的研修集会施設 田ノ浜地区多目的研修集会施設	伊奈老人憩いの家 越高地区集落センター 御園地区健康管理推進施設 犬ヶ浦地区研修施設 檜滝地区集会センター 越ノ坂地区集会施設 瀬田地区集落センター 飼所地区集会センター 南部住民センター 久原地区多目的研修集会施設 女連地区集会施設

地 域	施 設 名 称	
上対馬地域	河内地区集会施設 大浦地区集会施設 鱒浦住民センター 豊地区集会施設 泉漁村センター 西泊地区多目的集会施設 古里地区集会施設 比田勝地区集会施設 網代漁村センター 富浦地区集会施設	唐舟志生活館 浜久須地区集会施設 玖須地区集会施設 大增地区コミュニティー消防センター 舟志生活館 五根緒漁村センター 琴住民センター 芦見研修集会施設 一重地区集会施設 小鹿漁村センター

⑫ その他の施設

施設の種類	施設名称・定員等
福祉センター	豊玉町福祉センター 上県町地域福祉センター 上対馬町地域福祉センター
福祉保健・保健センター	総合福祉保健センター 峰保健福祉センター 豊玉町保健センター
健康管理センター	健康管理センター

