

Rapport D'ACTIVITÉ

2017



Vous donnez, nous valorisons, vous achetez social et solidaire.

Sommaire

Nos objets ont un truc en plus...
une histoire.

Le mot de la directrice	p. 4
1. Le Cercle	p. 5
1.1. Notre histoire et identité	p. 6
1.2. Les lieux	p. 7
1.3. Le concept	p. 8
1.4. Les missions	p. 9
1.5. L'association	p. 10
1.6. L'équipe	p. 11
2. L'activité 2017	p. 13
2.1. Environnement	p. 14
2.1.1. La Collecte	p. 14
2.1.2. La Valorisation	p. 17
2.1.3. La Sensibilisation	p. 21
2.2. Economique	p. 30
2.2.1 Les chiffres 2017	p. 30
2.2.2 Les partenaires	p. 32
2.3. Social	p. 34
2.3.1. L'emploi	p. 34
2.3.2. Autres ressources humaines	p. 36
2.4. La Ressourcerie Partagée	p. 38
3. Conclusion	p. 41



Le mot de la Directrice



Dans les locaux de l'ancien magasin "Crozatier", situés au 3 rue du bois à Nanterre, l'association **Le Cercle** a ouvert depuis le mois d'octobre 2015 une activité de réemploi, labellisée **Ressourcerie**.

Le bilan de ces deux premières années d'activité conforte la pertinence de cette proposition et encourage à son développement ; tant par le volume de déchets détournés que par la mobilisation et l'implication des parties prenantes (vivier de bénévoles, pluralité et multiplicité des partenariats).

Nanterre, une opportunité assumée et décuplée

Destiné à une opération de démolition/construction à l'horizon 2020, le local est occupé à **titre précaire**. Malgré cette incertitude, l'association s'y est installée pour **incarner les principes de l'économie circulaire** et démontrer, **par l'exemple**, la richesse des gisements, de ressources, de talents et le potentiel de valorisation.

Au travers de cet espace s'est agrégée **une communauté de bénévoles, services civiques, stagiaires et salariés**. **Vecteur de lien social**, la ressourcerie prend ici tout son sens.

Le volume de vente est rendu possible par **l'approvisionnement en apport volontaire**. Ce sont les gens, riverains et voisins de communes limitrophes, qui apportent leurs objets et trouvent ainsi un **service de proximité** en cohérence avec leurs valeurs.

Pourquoi jeter, gaspiller et polluer, ce qui ce qui pourrait être utile à autrui ?

L'ensemble de ces énergies individuelles, rassemblées et impliquées, dans un espace commun et s'inscrivant dans une dynamique partagée, est une illustration de ce qu'une ressourcerie suscite comme démarche collective vertueuse. Cette expérience a permis de concevoir le modèle d'une **ressourcerie partagée** bientôt à l'œuvre dans notre second local à Rueil.

Rueil, l'ambition de l'essaimage et de l'innovation

Le projet de la **ressourcerie partagée** est de créer une plateforme de **services de l'économie sociale et solidaire** à partir d'une activité centrale de réemploi (ressourcerie).

La plate-forme hébergera d'autres activités et services au bénéfice des habitants.

Le prix du Fonds pour l'innovation sociale 2017 a été décerné par la fédération des entreprises sociales pour l'habitat pour ce projet catalyseur d'emplois et d'initiatives en faveur du développement économique et social. Une nouvelle aventure qui va ouvrir ses portes au grand public le 2 février 2018. Une nouvelle année qui s'annonce riche en projets et développements au service du territoire.

Anno. Marie Portel

1 - Le Cercle



1.1 Notre histoire et notre identité

Initié en 2013 par Anne-Marie PORTEL, le projet d'implantation d'une ressourcerie a fait l'objet d'une étude de faisabilité au départ sur le territoire de la Communauté d'Agglomération du Mont Valérien (CAMV) qui regroupait les villes de Nanterre, Rueil, Suresnes. Cette dernière a permis de mobiliser un collectif qui s'est constitué sous forme associative en 2014 : L'association LE CERCLE. Depuis, l'établissement public territorial Paris Ouest la Défense (POLD) a remplacé la CAMV et comporte 11 villes : Nanterre, Suresnes, Rueil-Malmaison, Courbevoie, Garches, La Garenne-Colombes, Levallois-Perret, Neuilly-Sur-Seine, Puteaux, Saint-Cloud, Vaucresson. L'objectif de l'association est de détourner le plus grand nombre possible d'objets encombrants de l'incinération par le réemploi et de mener des actions de prévention des déchets par l'éducation et la sensibilisation à l'environnement, tout en participant au développement économique du territoire et l'insertion des personnes éloignées de l'emploi. Cette activité répond aux besoins exprimés dans le **Plan climat-air-énergie territorial (PCAET)** de l'établissement public territorial Paris Ouest

la Défense (POLD) et le **Programme Local de Prévention des Déchets**. La Ressourcerie est un outil permettant aussi aux collectivités d'atteindre les objectifs réglementaires du Grenelle 1 et 2 à savoir la réduction de la

Cette activité répond aux besoins exprimés dans le Plan climat-air-énergie territorial (PCAET) du POLD et le Programme Local de Prévention des Déchets.

production de déchets ménagers de 25 kg/hab. sur 5 ans et la diminution de 15% des déchets incinérés ou stockés, tout en générant de l'activité économique et de l'emploi sur le territoire. Le département des Hauts de Seine ne comptait aucune ressourcerie avant l'ouverture du Cercle en 2015, structure contribuant pour tant à la réduction des déchets

et à l'économie circulaire. Notre activité est donc, dans un premier temps, **environnementale**. L'action de la Ressourcerie est aussi **sociale**. Elle permet l'accès à des objets d'usage courant à petits prix pour des habitants à faibles revenus. **La Ressourcerie est un lieu d'innovation sociale** et technique permettant de développer des initiatives sur le terrain. Elle offre aux usagers un lieu de rencontre, et de synergie pour des expériences innovantes qu'elles soient sociales ou technologiques. Son action est **culturelle, en offrant un lieu d'animation et d'événementiels**, à travers des ateliers et manifestations, l'aménagement d'une boutique avec un espace de vie pour les habitants, et les partenariats multiples réalisés avec les associations locales. Enfin, l'association Le Cercle est devenue en 2016 un Atelier en chantier d'insertion (ACI) et accomplit ainsi sa vocation **économique par l'emploi**. La structure accueille fin 2017, 8 salariés en insertion résidant sur notre territoire et 3 salariés permanents. D'autre part, nous avons aussi une vocation **économique par la vente d'objets** à prix solidaire issus du territoire et remis sur le circuit localement.

1.2 Les Lieux



LA RESSOURCERIE DE Nanterre

Nos locaux sont situés aux **3 rue du Bois** à Nanterre. Le bâtiment comprend 3 étages :

- Deux étages (sous-sol et rez-de-chaussée) sont réservés à l'espace vente, dépôt, revalorisation et tri.

- Le dernier (1^{er} étage) concentre les activités de bureau mais aussi de tri et de revalorisation de nos meubles et de nos matériels électroniques. Cet étage accueille aussi les différents ateliers proposés par l'association. Découvrez plus de photographies de notre espace sur notre site internet, à l'onglet "Activités".

Les horaires d'ouverture :
boutique et dépôts :
du mercredi au vendredi de 15h00 à 19h00
et tous les samedis de 10h30 à 17h30



LA RESSOURCERIE DE Rueil-Malmaison

Depuis 2016 et pendant toute l'année 2017, l'association le Cercle a travaillé en collaboration avec CapaCités, l'APES, France Habitation et la Ville de Rueil-Malmaison pour ouvrir un nouveau local à Rueil-Malmaison.

L'association essaime donc son activité sur une deuxième commune. Elle loue les locaux depuis fin d'année 2017 et l'ouverture de cette nouvelle ressourcerie est prévue pour le 2 février 2018.

Le projet de la ressourcerie de Rueil est expliqué [partie 2.5 "La Ressourcerie partagée"](#).

Les horaires d'ouverture :
boutique et dépôts :
le vendredi de 13h à 18h
et le samedi de 9h30 à 14h



1.3 Le Concept

La Collecte

La Ressourcerie Le Cercle assure un service de collecte non écrémant par apports volontaires (un dépôt est installé dans notre magasin). Les usagers nous amenant leurs objets sont accueillis par une personne de l'association. La ressourcerie assure un service de collecte à domicile (plus de 100 tonnes collectées en 2017). L'année 2018 va permettre de développer ce service en investissant dans un camion de collecte.

La Valorisation

Suite à la collecte, l'objectif est de trouver la meilleure solution pour valoriser l'ensemble des objets que nous avons reçus. La valorisation comprend le tri, le contrôle, le nettoyage, la réparation des objets. C'est à cette étape que nous décidons si l'objet peut être mis en boutique ou envoyé dans les filières de recyclage appropriées. Nous travaillons avec des partenaires pour valoriser au maximum l'ensemble de nos dépôts.

La Vente

En tant que filière de réemploi, l'ensemble des objets (réparés si besoin), pouvant avoir une deuxième vie, est vendu dans notre magasin de Nanterre et bientôt de Rueil-Malmaison. Notre clientèle entre dans un magasin avec un large choix de produits allant des produits électroménagers jusqu'aux vêtements en passant par de l'informatique, du mobilier, des livres, des disques, des dvd, des jouets, du matériel de sport, etc. Notre ressourcerie fait aussi don de certains objets aux particuliers et associations.

La Sensibilisation

La ressourcerie Le Cercle sensibilise sa clientèle mais aussi la population locale aux différentes thématiques environnementales de réemploi, de tri des déchets, etc. Cette sensibilisation se matérialise par notre présence à de nombreux événements extérieurs organisés par les villes ou par les associations ; par l'organisation de différents ateliers récurrents au sein de notre structure pour montrer des pratiques de récupération simple, d'upcycling ou de "do it yourself" ; par des événements co-construits avec différentes associations du tissu local ou des établissements scolaires.



1.4 Les Missions

En marche vers la transition écologique !

L'association le Cercle réunit la société civile et des acteurs publics autour de valeurs communes pour s'engager dans la transition écologique et développer une économie circulaire sur son territoire.

Le projet associatif

L'association le Cercle a pour objectif de fédérer une dynamique collaborative et participative afin de contribuer à la prise de conscience de l'impact de nos modes de consommation sur l'environnement. Comment ? En redonnant une 2^e vie aux encombrants et en sensibilisant les usagers à la consommation responsable et citoyenne.

Renforcer le lien social et proposer des services solidaires de proximité

- En développant une offre d'insertion professionnelle et de formation auprès des personnes éloignées de l'emploi.
- En encourageant la solidarité et la citoyenneté, en mettant en œuvre une économie collaborative.

Créer des emplois non délocalisables vecteurs d'insertion professionnelle pour les personnes les plus démunies

- Mettre en place une économie circulaire axée sur la valorisation maximale des matières, de l'énergie et des déchets en général.
- Créer de l'emploi et de la richesse.
- Valoriser et redynamiser les commerces artisanaux liés aux savoir-faire traditionnels et/ou artistiques basés sur la réparation, le réemploi et la transformation.



1.5 L'association



Le conseil d'administration

ALLAL Aubert
Président

MALLET Catherine
Secrétaire

PORTEL Anne-Marie
Administratrice

NAAMANE Dulce
Administratrice

EL FARJ Housna
Administratrice

IMBEAU Isabelle
Administratrice

GRANDIERE Sylvie
Administratrice

HUMBERT Monique
Administratrice

BERNADET Pierre
Administrateur
pour la Ligue 92

Gouvernance

Association de loi 1901, la ressourcerie le Cercle est administrée par un conseil d'administration et un bureau associatif présidés par Aubert ALLAL. En 2017, l'association a accueilli de nouveaux administrateurs présentés dans le graphique ci-dessus.

Le conseil d'administration suit le développement de l'association et discute des grands choix stratégiques. Il s'est aussi donné pour objectifs de faire avancer et formaliser les documents liés à la gestion des ressources humaines, tels que le Règlement Intérieur, le Document Unique d'Etablissements de Risques Professionnels, la charte du bénévolat, le contrat bénévole, le système d'adhésion de l'association, etc.



1.6 L'équipe



LES SALARIÉS

En décembre 2016, la Ressourcerie le Cercle a ouvert son Atelier en Chantier d'Insertion en recrutant 6 salariés à temps partiel. Fin 2017 l'association compte déjà 8 salariés en insertion dont 4 à temps plein et 4 à temps partiel. Cette croissance dans l'emploi accompagne donc une année 2017 destinée à la professionnalisation de l'activité et à sa stabilité économique. L'ensemble de ces salariés sont "Valoristes" de la ressourcerie. Ils occupent les postes clés de la boutique et sont chacun référent sur une catégorie d'objet spécifique. Ce recrutement s'est accompagné au début de l'année 2017 par l'embauche d'un encadrant technique et chargé de développement et de partenariat. En octobre, l'association a aussi recruté une chargée de communication. L'équipe compte donc, fin 2017, 11 salariés : 8 dans le cadre de l'ACI, un encadrant technique, une chargée de communication et la directrice.

LE BÉNÉVOLAT

L'association le Cercle peut compter sur un nombre croissant de bénévoles. Nous bénéficions de leur soutien sur le plan technique et opérationnel de nos activités de vente et de tri mais aussi sur les activités de sensibilisation. Ces personnes habitent pour la plupart dans les villes faisant partie du POLD. Ils souhaitent aider leurs concitoyens et participer à une action qui a du sens. Ils souhaitent aussi faire vivre leur territoire en participant à un projet qui se veut local.

LES STAGIAIRES

L'association reçoit des stagiaires tout au long de l'année venus de différentes formations. Nous accueillons des stagiaires de CAP, des stagiaires de 3^{ème}, des stagiaires venus d'écoles d'ingénieurs pour réaliser leurs missions solidaires. Nous accueillons aussi des personnes devant réaliser une période de mise en situation professionnelle dans le cadre de formation courte. La ressourcerie est un terrain fertile pour des personnes souhaitant réaliser un stage de terrain au sein d'une équipe solidaire.

LES SERVICES CIVIQUES VOLONTAIRES

Cet engagement volontaire ouvert au 16-25 ans trouve totalement sa place au sein de notre structure. Nous avons décidé d'accueillir de façon continue des services civiques pour monter des projets au sein de la ressourcerie mais aussi pour participer à son développement. Intégrer une structure qui a du sens et qui répond aux questions environnementales, sociales et économiques d'aujourd'hui est attractif pour ces jeunes en recherche de valeurs et de principes concrets. Les "services civiques volontaires" participent à l'activité de la ressourcerie mais aussi aux activités de sensibilisation extérieures.



2. L'activité 2017

En 2017, la ressourcerie est entrée dans une nouvelle phase du projet associatif. L'ouverture de l'Atelier Chantier d'Insertion (ACI) fin 2016 a permis à l'association, acteur du développement durable, de professionnaliser son activité et donc de prendre une plus grande ampleur sur les aspects environnementaux, économiques et sociaux. Dans le même temps, la ressourcerie s'est structurée en interne sur son activité opérationnelle.

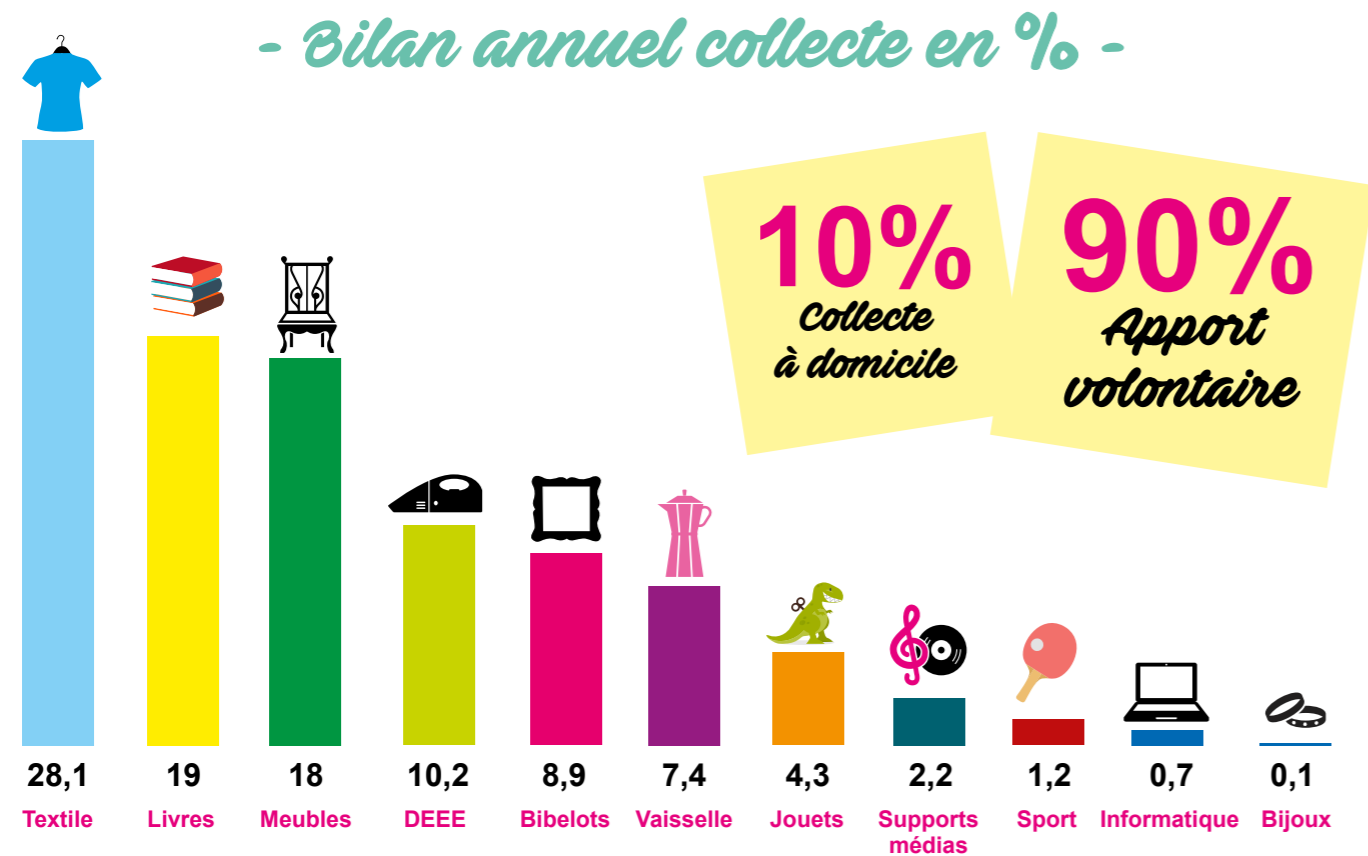


2.1 Environnement

Premier pilier du développement durable, l'environnement fait partie intégrante de l'activité de la ressourcerie. Acteur du réemploi, l'objectif de l'association est de donner une seconde vie aux objets et d'en diminuer ainsi le nombre envoyé à l'incinération ou l'enfouissement. En 2017, l'activité environnementale de la ressourcerie a permis de collecter **118.4 tonnes d'objets** (la pesée n'était pas en place en 2016 mais nous pouvons facilement estimer qu'il y a une augmentation d'au moins 50 % par rapport à l'année précédente).

2.1.1 La Collecte

La ressourcerie Le Cercle collecte de façon non écrémante toutes sortes de catégories d'objets. Ce service est un vrai soutien aux agglomérations. Pour nous, les déchets de nos concitoyens peuvent être des ressources pour d'autres. Pour combattre le dépôt sauvage, le trop plein de flux en déchetterie et dans les encombrants, la ressourcerie propose un service de réemploi qui répond aux enjeux des collectivités et aux villes du POLD. L'activité de ressourcerie permet de diminuer leur budget de gestion des déchets tout en permettant de favoriser l'emploi et le lien social. C'est aussi une solution pour diminuer le flux d'encombrants des collectivités.



A/ Les types de collectes en 2017 au Cercle

En 2017, le développement de l'association et son rayonnement se sont ressentis dans le nombre d'objets déposés. La ressourcerie a collecté cette année de différentes façons :

- **L'apport volontaire et le dépôt directement à la boutique.** Cette forme de collecte représente plus de 90% de la totalité de nos objets collectés. Le public peut venir dans la boutique et nous déposer ses objets. Ils sont réceptionnés par un de nos salariés qui pèse le dépôt en fonction des catégories d'objets.
- **La collecte à domicile** a été mise en place dans l'année à hauteur d'une journée par semaine pour

l'ensemble des villes du POLD. Cette prestation était effectuée avec un véhicule léger, l'association ne disposant pas encore de camion. Toutefois une équipe dédiée à cette prestation a été mise en place et a permis de collecter dans l'année plus de 10 tonnes d'objets.

- **La collecte en brocante ou événements extérieurs :** La ressourcerie a effectué en 2017 quelques collectes pendant des événements particuliers (brocantes ou collectes organisées par des associations ou villes). Cette forme de collecte est encore limitée car l'association ne dispose pas encore de camion mais elle est amenée à se développer.

B/ La professionnalisation de la collecte

Pendant l'année, l'association a collecté 118,4 tonnes d'objets. En moyenne, la ressourcerie collecte donc près de 647 kg d'objets par jour d'ouverture. Ces chiffres présentés dans le graphique ci-contre montrent une activité soutenue de réemploi et de collecte. En effet, la ressourcerie s'est organisée cette année en mettant en place des procédures internes pour collecter plus et mieux :

- La balance a été installée au dépôt, fin février 2017.
- La ressourcerie a numérisé son activité en équipant les postes de caisse, dépôt et les ateliers de valorisation d'outils informatiques. Les équipes ont été formées pour utiliser le logiciel de traçabilité "Oressource" spécialement dédié aux activités de réemploi (voir p.16).
- Des procédures internes de gestion de flux ont été instaurées par catégories d'objets pour fluidifier l'activité et augmenter la valorisation en quantité et en efficacité. Pour accompagner cette professionnalisation et la mise en place des procédures, l'association a investi dans plusieurs supports de manutention (rolls, caisse, chariots, etc.) et de nombreux équipements d'agencement (armoires, portants).
- La zone de dépôt et les ateliers de valorisation ont été réaménagés.
- La procédure de la collecte a été formalisée et affichée pour former les nouveaux salariés, bénévoles, services civiques, stagiaires.

Toutes ces actions entreprises se matérialisent aujourd'hui par une traçabilité précise de l'activité de la ressourcerie. Le développement et la reconnaissance de la ressourcerie entraînent nécessairement une augmentation de la masse d'objets collectés par rapport à 2016. Le travail de professionnalisation effectué par l'association cette année permet plus facilement de capter, gérer ces flux croissants et donc de réemployer une très grande quantité d'objets.

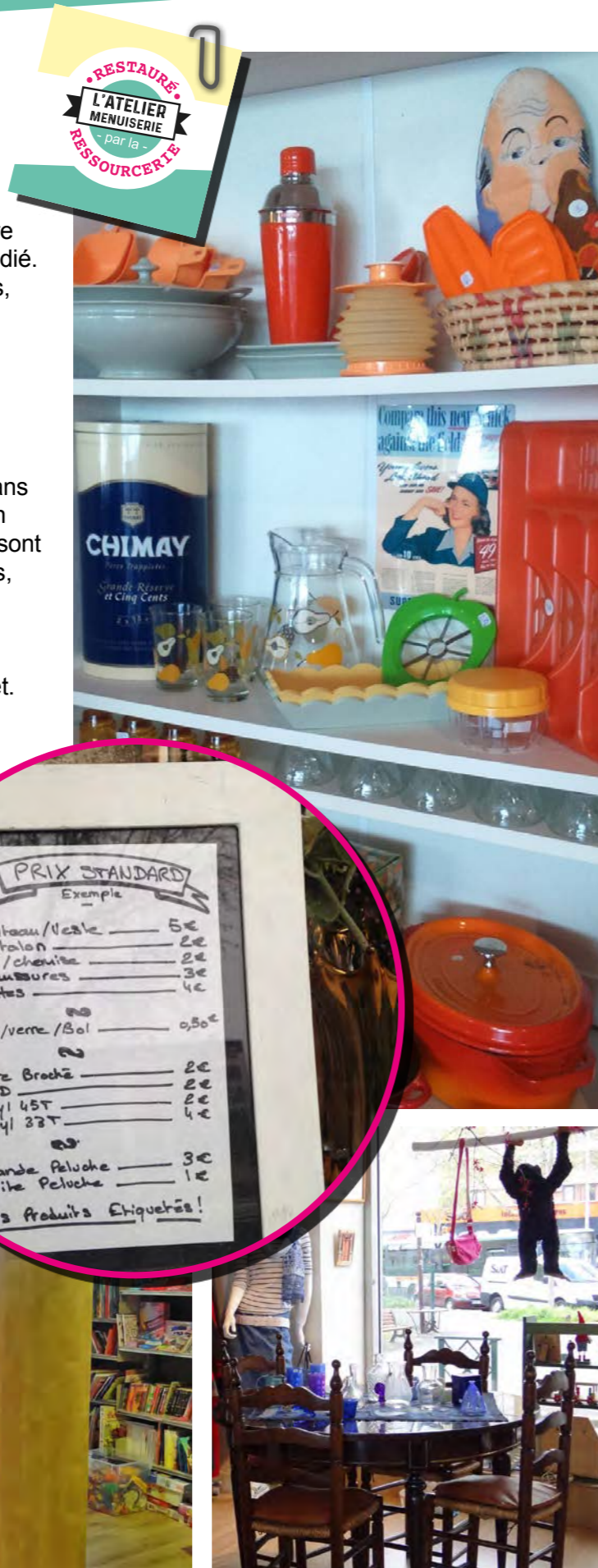
TOP 5

Collectes par localité

- 1 - Nanterre
- 2 - Rueil-Malmaison
- 3 - Suresnes
- 4 - Saint-Cloud
- 5 - La Garenne-Colombes

A/ Valorisation en boutique

En tant qu'acteur du réemploi, la ressourcerie privilégie toujours la valorisation en boutique. Les espaces de valorisation sont au cœur de notre activité. Chaque catégorie d'objet a un espace dédié. C'est ici que les objets sont triés, nettoyés, testés, réemballés dans certains cas et étiquetés. L'atelier menuiserie est aussi amené à faire des réparations plus complexes et plus longues pour relooker des meubles. Ces espaces ont été réaménagés en 2017 pour suivre les nouvelles procédures de professionnalisation. L'activité de la ressourcerie se doit de maintenir une fluidité dans la gestion des objets. Ces espaces de valorisation ont été repensés pour valoriser plus et mieux. Ils sont aussi des lieux collaboratifs où cohabitent salariés, services civiques, stagiaires et bénévoles. Ils sont ouverts pour favoriser l'échange et le lien entre tous ces acteurs. Ils permettent aussi de travailler à plusieurs sur la même catégorie d'objet. L'ensemble de ces objets qui sont passés de déchets à ressources sont ensuite vendus à prix solidaire. Les prix définis par la ressourcerie entrent dans la grille tarifaire fournie par le Réseau des Ressourceries, dans lequel l'association est adhérente. Si beaucoup de prix étaient déjà standardisés en 2016, l'installation du logiciel Oressource a permis de numériser l'activité et de professionnaliser le poste de caisse.



PRIX STANDARD	
Exemple	
• Manteau/Veste	5€
• Pantalon	2€
• Pull/chemise	2€
• Chaussures	3€
• Boîtes	4€
• Plug/verre/Bol	0,50€
• Livre Broché	2€
• DVD	2€
• Vinyl 45T	2€
• Vinyl 33T	4€
• Grande Peluche	3€
• Petite Peluche	1€
Tous produits étiquetés!	



B/ Autre valorisation en réemploi

La ressourcerie réemploie aussi de nombreux objets en les détournant vers d'autres chemins différents de la boutique solidaire. L'association a notamment créé des partenariats avec des structures afin que certains objets soient vendus autrement. Elle a aussi développé une pratique de dons envers les associations ou envers les bénéficiaires de la boutique.



En 2017, la ressourcerie a décidé d'améliorer son partenariat avec Recyclivre. Nous sélectionnons au préalable les livres plus susceptibles d'être vendus facilement sur leur plateforme. La ressourcerie a ainsi envoyé 2 927 kilogrammes de livres à ce partenaire en 2017 et perçoit un montant pour chaque vente.

La ressourcerie privilégie aussi l'envoi de livres à Momox pour qu'ils soient revendus en ligne plutôt que de les envoyer au recyclage. A la différence de Recyclivre, cette plateforme rachète les livres, CD ou DVD à la ressourcerie au départ mais l'association ne perçoit pas de montant sur les ventes.

LE RÉEMPLOI PAR LE DON

La ressourcerie donne aussi beaucoup d'objets à des associations luttant contre la précarité. Nous avons notamment donné des vêtements chauds pour l'association **Entraides citoyennes** ou encore pour l'Association Parentale pour la Petite Enfance (APPE). Nous avons aussi donné différents types d'objets pour le Noël Clochard organisé par la **Ferme du Bonheur**.

Le don a donc pour objectif d'aider les associations à vocation sociale mais aussi les associations ou artistes dans leur vocation artistique. La ressourcerie est une activité transversale qui rassemble tous types d'acteurs. Ainsi l'association a donné plusieurs textiles en jean à des artistes soutenus par la Ville de Guyancourt pour une exposition dans le cadre du temps des femmes en mars 2017. L'association a aussi donné plusieurs objets au collectif **les Plastikeuses** pour soutenir les créations issues de matériaux de récup sur notre territoire. Toujours dans l'esprit réemploi, la ressourcerie a donné des objets à réparer dans le cadre du "Café des bricoleurs" organisé par

l'association **CEAN** en mars 2017. Ces exemples montrent les interactions qu'entretient l'association avec le tissu associatif de son territoire. Pour éduquer le plus grand nombre et sensibiliser sur le réemploi, l'association donne dans le cadre d'événements de collectivité, elle donne à des écoles du territoire ou elle donne des matières premières pour nos ateliers créatifs.

Par exemple, la ressourcerie a accueilli l'association créative handicap pour créer des fleurs à base d'objets de "récup" pour le Festival Ecozone de Nanterre. Le Cercle a donné des jouets aux écoles de Nanterre pour alimenter les kermesses et autres événements pour les enfants.

Ces dons permettent de sensibiliser les enfants sur la seconde vie des objets

mais aussi de limiter les frais des écoles. L'objectif de l'association est toujours d'éduquer mais aussi de mailler les structures du territoire sur les thèmes de réemploi, emploi en insertion, création de lien, etc.



C/ Valorisation en recyclage

Lorsque les objets ne peuvent être réemployés, la ressourcerie s'efforce de les envoyer dans les bonnes filières de recyclage. Ainsi, l'association a créé des partenariats avec des acteurs du recyclage en fonction des catégories d'objets.



- Recytextile récupère nos textiles abîmés ou que nous ne souhaitons pas vendre en boutique. Ce partenariat nous permet aujourd'hui de valoriser 100% de nos produits textiles. Cette valorisation comporte aussi du réemploi parce que les textiles en bon état sont renvoyés dans des friperies de vêtements d'occasion.



- EcoLogic est spécialisé dans le recyclage d'équipements électroniques, informatiques, petits et gros électroménagers. Nous collectons cette catégorie d'objets et testons l'ensemble de ces objets dans nos espaces de tri. Ce qui n'est pas réparable est envoyé chez notre partenaire. Tout comme le textile, 100% de notre flux Déchets Electriques et Electroniques (DEEE) est valorisé.



- Depuis fin 2017, la ressourcerie est entrée en partenariat à l'entreprise Tri Environnement Recyclage (TER) pour le recyclage des livres usagés. TER valorise la matière première et rémunère l'association au poids recyclé.

L'association valorise aussi les matières comme le bois et les métaux en les envoyant à la déchetterie. L'objectif environnemental est de diminuer les flux d'objets envoyés à l'incinération ou l'enfouissement. Le taux de valorisation de 93.8% correspond au taux moyen des ressourceries en France et est un excellent résultat pour la deuxième année d'activité de l'association (première année avec des salariés).



2.1.3 La sensibilisation

La sensibilisation sur le réemploi est une des fonctions principales de la ressourcerie avec la collecte, la valorisation et la vente. Elle s'exerce auprès des usagers des services de collecte, des clients, des jeunes générations, des habitants et l'ensemble des citoyens qui souhaitent consommer différemment et réduire leurs déchets. En 2017, l'association le Cercle s'est déployée sur l'ensemble territoire du POLD pour éduquer et sensibiliser sur le réemploi. Au total, ce sont plus de **50 interventions réalisées** pour la plupart à l'extérieur de la ressourcerie, correspondant à plus de 70 jours de travail. Ces interventions sont variées, nous étions présents cette année sur des festivals, des forums mais aussi sur des déchetteries mobiles ou des marchés. Dans le même temps, cette année, la ressourcerie a amélioré le calendrier de ses ateliers désormais appelés "Ateliers du Cercle".

A/ Les interventions de la Ressourcerie

Festivals, fêtes et forums

13 Mai 2017 : Fête du village des Mazurières



L'association Le Cercle ouvre une deuxième ressourcerie en février 2018 rue des Mazurières à Rueil Malmaison. Pour présenter nos activités et échanger avec les riverains, bénévoles, services civiques et salariés étaient présents et animaient un stand pendant la fête de village du quartier sur le thème du far west.

20 mai 2017 : Festival Ecozone de Nanterre



Acteur du développement durable pour la Ville de Nanterre et pour l'ensemble du POLD, la ressourcerie était présente avec un stand de vente et de sensibilisation au Festival Ecozone de Nanterre. Evènement phare pour les citoyens, ce festival a regroupé des milliers de personnes sur le thème du "consom'acteurs". Vous trouverez plus d'information [en cliquant ICI](#). Vous trouverez aussi une interview de Radio Agora sur le thème "J'achète donc j'agis" avec la participation d'Antoine Sanouillet [en cliquant ICI](#).

Les interventions du Cercle

Festivals, fêtes et forums

20 et 21 mai 2017 : Les rendez-vous du développement durable de Rueil Malmaison



Pour montrer notre présence sur les thématiques environnementales, sociales et économiques à Rueil Malmaison, la Ressourcerie Le Cercle a participé au rendez-vous du développement durable en mai 2017.

Cet événement qui a lieu sur l'Esplanade Belle-Rive est aussi un carrefour d'échange pour sensibiliser et de nouveau présenter le concept de la ressourcerie. Un stand d'éducation au réemploi et de vente a été installé pour l'occasion.

[Plus d'info en cliquant ICI.](#)

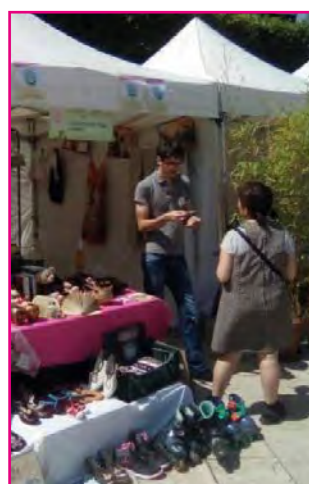


17 et 18 juin 2017 : La fête de la Récup à Paris



Le Réseau francilien du réemploi (REFER), auquel la ressourcerie Le Cercle est affiliée, organise tous les ans la Fête de la Récup' à Paris. Cet événement regroupe l'ensemble des ressourceries d'Île de France. Le réemploi a été mis à l'honneur dans la Halle des Blancs Manteaux pendant deux jours entiers. Cette grande démonstration des activités de ressourceries a permis au Cercle de se démarquer comme la première ressourcerie des Haut-de Seine. [Plus d'infos en cliquant ICI.](#)

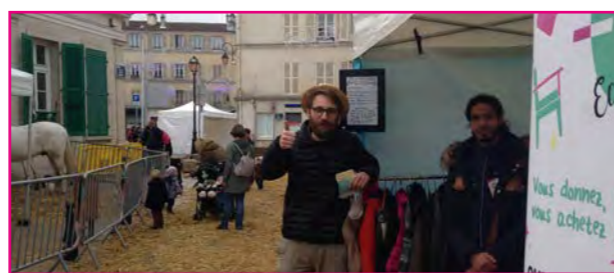
17 juin 2017 : Journées du développement durable à Puteaux



Pour sensibiliser l'ensemble des habitants du territoire du POLD, l'association le Cercle était aussi présente le 17 juin pendant les journées du développement durable à Puteaux.

Une belle journée pour parler de réemploi devant l'hôtel de ville avec tous les autres acteurs agissant pour le développement durable à Puteaux.

Du 24 et 25 Novembre 2017 : Ferme géante de Nanterre



Évènement incontournable de la Ville de Nanterre, la ferme géante accueille animaux, agriculteurs, éleveurs mais aussi exposants. La ressourcerie est venue montrer qu'il existe aussi plein d'objets issus du réemploi dans la thématique de la ferme.

9 juin 2017 : Forum des associations de Saint-Cloud



Ce sont près de 80 associations du territoire de Saint-Cloud qui ont accueilli cette année le grand public. Nous étions présents pour montrer aux citoyens les activités de la ressourcerie et les inviter à donner plutôt que de jeter pour ainsi donner une seconde vie aux objets.

[Plus d'infos en cliquant ICI.](#)



Octobre 2017 : Festival des vendanges de Suresnes



Le Festival des Vendanges est un événement populaire de la ville de Suresnes. Ce festival d'art de la rue attire plus de 30 000 visiteurs par an et environ 150 artistes. La ressourcerie était forcément présente pour montrer que la récupération et le réemploi sont liés aux arts de la rue et sont sources de créativité.

[Plus d'infos en cliquant ICI.](#)

Du 12 au 15 Octobre 2017 : Festival Atmosphères de Courbevoie

Du 10 au 15 Octobre se tenait le festival Atmosphères dans différents lieux de la Ville de Courbevoie. Festival mettant en avant le cinéma, le théâtre, la musique ou des expositions d'artistes, c'est un moment fort et réputé pour parler des enjeux d'avenir et de développement durable à l'échelle nationale. Présente au centre événementiel du 12 au 15 octobre, la ressourcerie le Cercle avait pour l'occasion aménagé tout l'espace de convivialité à base d'éléments de récupération.

[Plus d'informations sur le festival en cliquant ICI.](#)



7 Octobre 2017 : Repair Days sur l'esplanade de la Défense avec Carglass

L'entreprise Carglass organisait pour la deuxième année consécutive les Repair Days sur toute la France. Pour leur passage à Paris, nous étions la ressourcerie choisie pour parler du réemploi sur l'esplanade de la Défense. Ce partenariat a été établi par le Réseau National des ressourceries dans lequel nous sommes affiliés. Nous avons donc pu échanger toute une journée avec les passants sur la réparation. Un atelier de réparation était aussi sur place pour toutes les personnes souhaitant faire réparer un objet. [Plus d'infos en cliquant ICI.](#)



Déchetteries mobiles

Dans le cadre de son partenariat avec le POLD, l'association Le Cercle s'est déployée cette année sur de nombreuses déchetteries mobiles de son territoire. La ressourcerie ne collectait pas pendant ces journées mais nous venions pour discuter avec les usagers pour leur expliquer qu'ils peuvent donner une seconde vie aux objets. Cette présence et cette sensibilisation à ce moment précis est riche de sens et très efficace. Les usagers se déplacent pour venir jeter leurs objets et sont donc ouverts à la discussion pour connaître les autres voies de valorisation. En 2017, l'association est allée sur plusieurs déchetteries mobiles des villes de Rueil Malmaison, Garches, Saint-Cloud, Puteaux, Courbevoie, Suresnes. Ci-dessous quelques photos de certaines d'entre elles.

Rueil Malmaison 1 juillet 2017



Puteaux 6 décembre 2017



Courbevoie le 10 Novembre



Suresnes 2 septembre 2017



Garches 18 novembre 2017

Brocantes et marchés

En 2017, la ressourcerie souhaitait se faire connaître sur l'ensemble de son territoire. Par conséquent, en plus des forums, festivals et déchetteries mobiles, la ressourcerie a multiplié les interventions dans les marchés et brocantes de plusieurs villes du POLD. Les brocantes sont aussi un moment idéal pour parler de réemploi. Notre boutique propose des objets similaires à ce que recherchent les usagers de brocantes. Les marchés permettent de sensibiliser le plus grand nombre. Ce sont des moments de dialogue avec les riverains où même les collectivités en profitent pour faire passer des messages. Nous étions régulièrement aux côtés des services des Villes qui avaient aussi leur stand. Ci-dessous quelques photos en exemple de ces différents moments parmi plein d'autres :



Brocante, La garennes Colombes 10 Septembre 2017



Brocante, Courbevoie 8 Octobre 2017



Collecte de livres à la Brocante de Suresnes, 25 Juin 2017



Brocante, Courbevoie 24 Septembre 2017



Marché, la Garennes Colombes, 31 Mai 2017



Marché, Garches 29 Novembre 2017

Marché, Saint-Cloud 5 Décembre 2017



Autres interventions

Le 2 décembre 2017 : La collecte des jouets avec le Conseil municipal de la jeunesse (CMJ) de Vaucresson

Dans le cadre de la traditionnelle collecte de jouets organisée par le CMJ, la Ville de Vaucresson a cette année décidé de donner une partie des jouets issus de cette collecte à la ressourcerie. Nous étions donc présents sur place pour parler de notre activité, du réemploi, de la boutique solidaire et avons ainsi collecté près de 100 kg de jouets.



L'entrepreneuriat dans l'ESS

Vendredi 24 novembre 2017
de 15h30 à 17h30

A l'occasion des PORTES OUVERTES de la Ressourcerie, venez rencontrer et échanger avec les acteurs de l'ESS, de l'insertion et avec les salariés de la Ressourcerie lors d'un goûter.

Inscription auprès de sanouillet.lecercle@gmail.com
Infos : www.lecercle-ressourcerie.com



Le 24 Novembre 2017 : Portes ouvertes, débat et échanges sur l'entrepreneuriat social et solidaire

Pour le mois de l'ESS, l'association Le Cercle a ouvert ses portes de Nanterre à plusieurs entrepreneurs issus du programme POLD Booster. Cette après-midi était ponctuée d'une visite des locaux et coulisses suivie d'un goûter pour échanger sur différentes thématiques : l'entrepreneuriat dans l'ESS, l'insertion par l'activité économique, le réemploi, etc.

De septembre à novembre 2017 Opération Peluchodon avec Wapiti

Le magazine Wapiti a organisé le Peluchodon et invité ses petits lecteurs à donner leurs peluches dans une ressourcerie pour sauver les grands singes. La Ressourcerie Le Cercle a répondu présente à cet appel et en a récolté 150 kg dans le cadre de l'opération, relayée par une double page expliquant ce qu'est une ressourcerie dans le magazine.



Portes ouvertes et journées d'accueil pour la nouvelle ressourcerie de Rueil : la Ressourcerie partagée

L'association Le Cercle essaime et ouvre une nouvelle ressourcerie à Rueil Malmaison (projet expliqué partie 2.4 du rapport, [cliquez ici pour y accéder directement](#)). Pour présenter ce nouvel espace à ces riverains, nous avons accueilli pendant 2 jours, professionnels et grand public afin d'expliquer quelle allait être l'activité de ce nouveau local.



Le 9 et 10 juin 2017 : Accueil du collectif "in fin'art"

La Ressourcerie Le Cercle a mis à disposition une vitrine pendant cette période pour accueillir des artisans de Nanterre. Les métiers de l'artisanat s'inscrivent totalement dans les activités de notre ressourcerie. Nos ressources et leurs compétences sont complémentaires. Ces journées ont permis de montrer cette synergie mais aussi de mettre en avant les liens qui existent entre les acteurs de la ville de Nanterre.



Le 5 mars 2017 : Repair Café à la ressourcerie

Les Repair Café se développent toujours plus en France. Le principe est que n'importe qui peut amener un objet qu'il souhaite réparer. Avec l'aide d'un bénévole réparateur, il co-répare cet objet. Le 5 mars 2017 la Ressourcerie Le Cercle accueillait de nouveau dans ses locaux un Repair Café organisé par Cean. Ce fut l'occasion de réparer ou de faire réparer ensemble des objets, en apprenant, plutôt que de jeter ou racheter.



Le 2 octobre 2017 : Répétition des conférenciers TEDx la DEFENSE à la ressourcerie

Pour préparer la conférence de 2017, les organisateurs de TEDx la Défense ont choisi la ressourcerie Le Cercle afin de bénéficier d'un espace inspirant et riche de sens. Ce sont plus de 20 personnes qui ont bénéficié de nos espaces pour répéter et aussi découvrir nos activités.





COUTURE,
SOFTWARE,
BIJOUX,
TRICOT
RECUP' ET
ZÉRO DÉCHET...
animés par
des bénévoles et
des professionnels

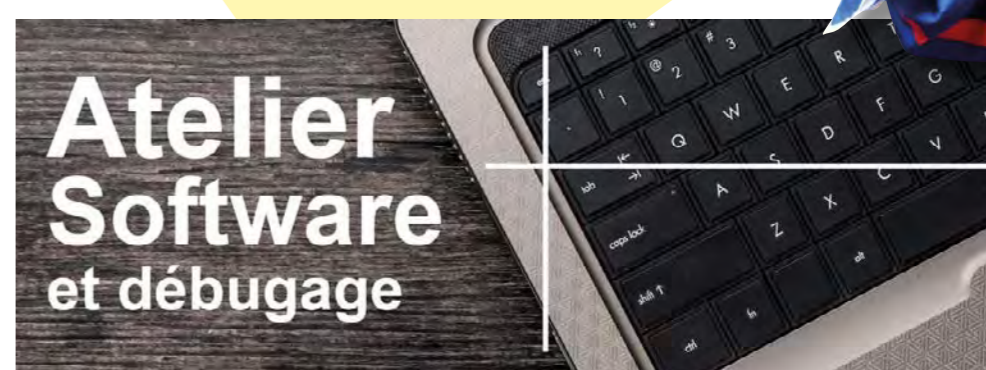
Les ATELIERS CRÉATIFS



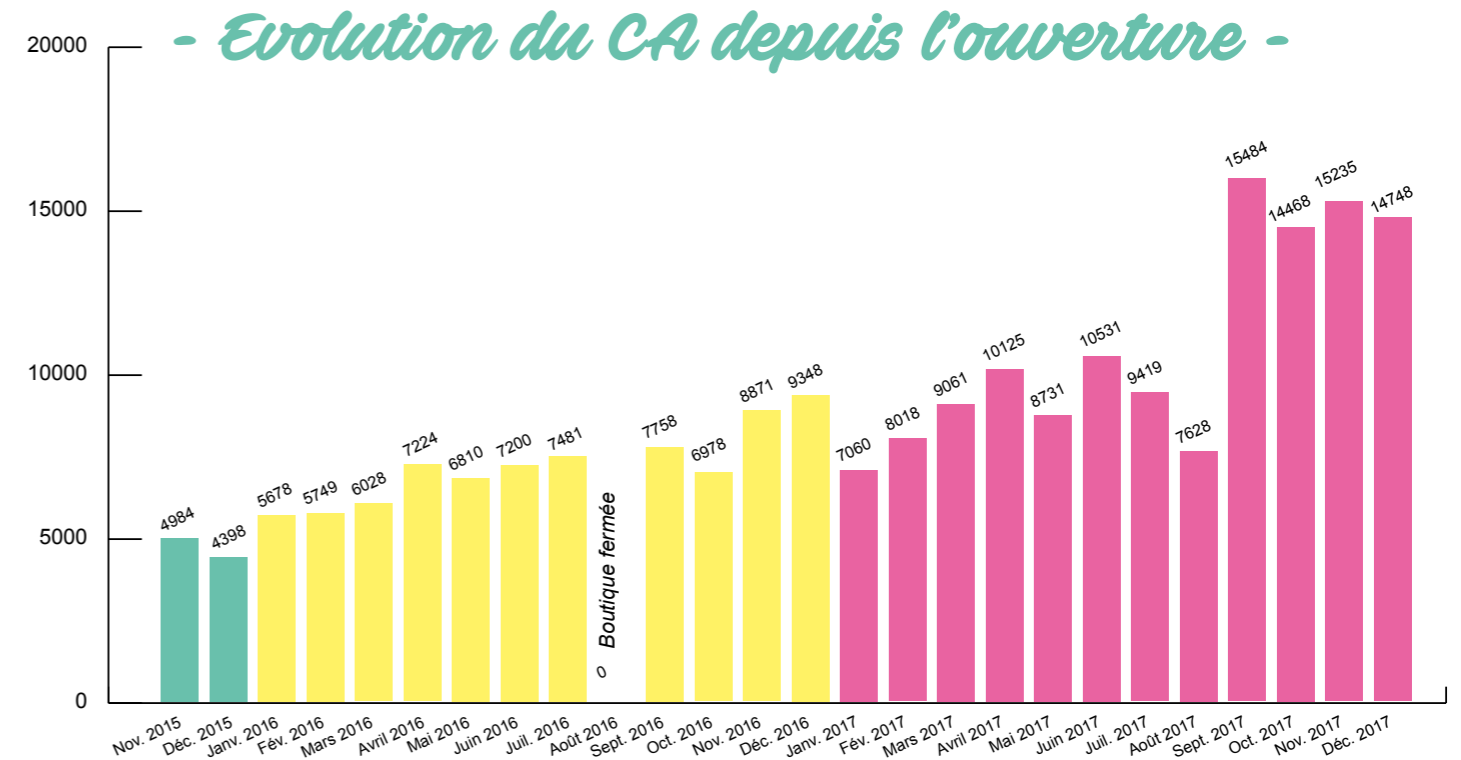
B/ Les "Ateliers du Cercle"

La ressourcerie le Cercle propose tous les mois différents ateliers animés par des bénévoles. Ces ateliers, appelés "Ateliers créatifs" au départ et qui sont maintenant appelés "Ateliers du Cercle", s'inscrivent totalement dans la volonté de la ressourcerie de sensibiliser les clients sur les thématiques de réemploi et permettent de mettre en relation les habitants. Ce sont des espaces et des temps d'échange autour de passions communes. En 2017, l'association le Cercle a formalisé ces ateliers en proposant tous les mois un calendrier fixe. Chaque atelier dure entre 1h et 2h et ne coûte

que 3 € par personne. Le cadre des ateliers étant maintenant fixé, l'objectif de l'association est de les développer et de leur donner plus de visibilité pour le grand public. En effet, nous sommes convaincus que ces prestations sont recherchées. Elles correspondent aussi aux volontés de l'association de lier réemploi, créativité et sensibilisation. Ci-dessous, vous trouverez illustration et photos des ateliers organisés en 2017 à la ressourcerie. [En cliquant ICI](#) vous accéderez aussi à une vidéo réalisée par Nanterre Info sur le thème des ateliers en septembre 2017.

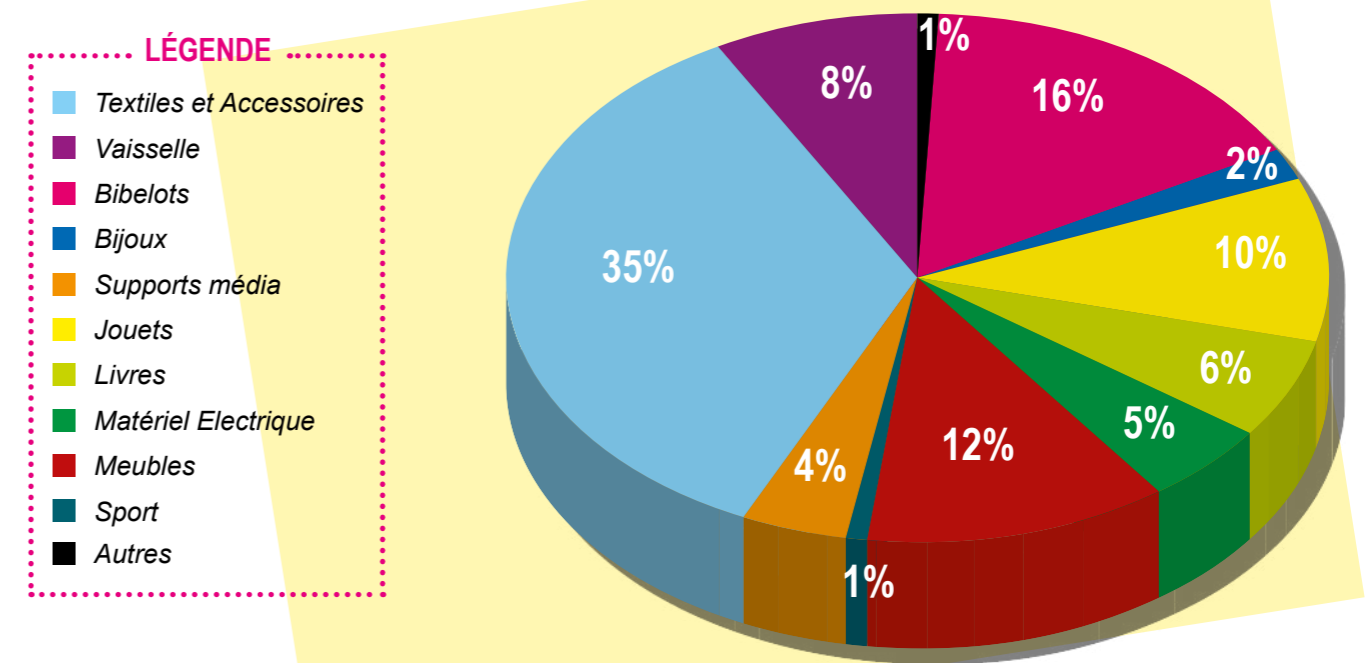


2.2 Economique



La ressourcerie le Cercle est une association de loi 1901 à but non lucratif. Au cœur de l'économie sociale et solidaire, notre action a pour objectif de revaloriser et réemployer un maximum d'objets pour leur donner une seconde vie. L'association pratique ainsi des prix solidaires pour donner l'accès à ces objets du quotidien au plus grand nombre. Afin de pérenniser l'activité, développer l'association, créer de l'emploi et diminuer le nombre de déchets enfouis ou incinérés, la ressourcerie le Cercle souhaite accroître le chiffre d'affaires de sa boutique solidaire et consolider ses partenariats financiers. L'année 2017 montre ainsi **une augmentation de 39% des ventes de la ressourcerie par rapport à 2016** et une confiance accordée ou renouvelée par de nombreux partenaires.

- Chiffre d'affaires par catégorie d'objet -



2.2.1 Les chiffres 2017

A/ Les ventes d'objets en magasin

La vente d'objets en magasin est passée de 79 125€ en 2016 à **130 513 €* en 2017** soit une augmentation de **plus de 39%***. Le chiffre d'affaires a augmenté tout au long de l'année. L'association le Cercle a fermé 2 semaines au mois d'août et une semaine en décembre.

* : sous réserve de la validation par l'expert-comptable

TOP 5 Catégories d'objets les + vendues

- 1 - Textile
- 2 - Bibelots
- 3 - Meubles
- 4 - Jouets
- 5 - Vaisselle



Panier moyen en 2017



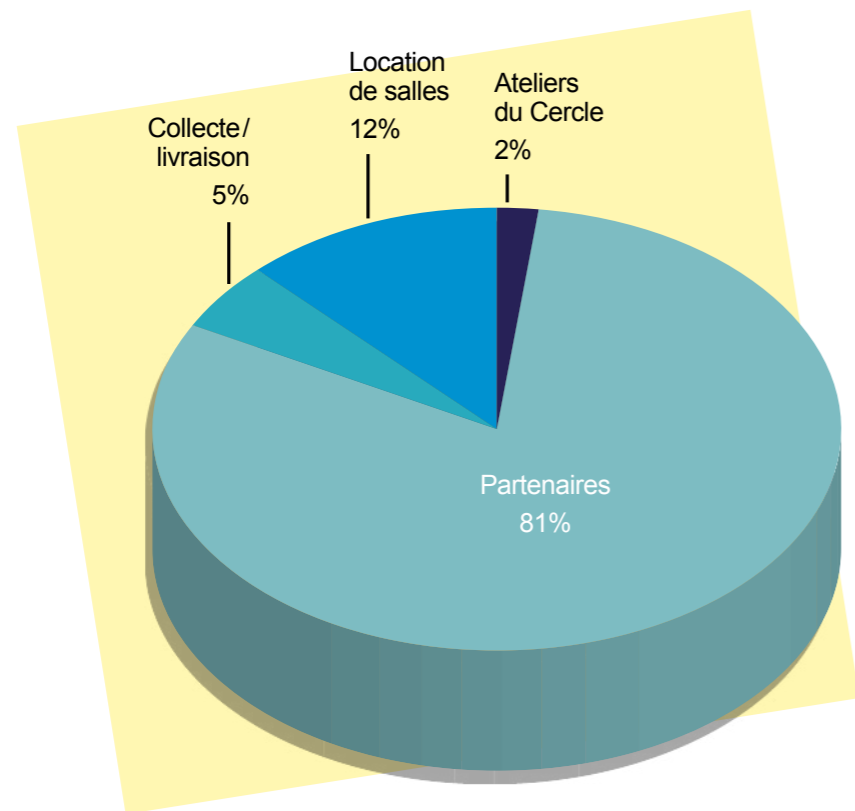
Nombre moyen de clients par mois

B/ Autres sources de revenus

Les revenus issus d'autres formes de prestations sont passés de 4 155 € en 2016 à **5 885 €* en 2017** soit **une augmentation de 24%***. Ces revenus proviennent en grande partie de la valorisation des livres et du textile via les autres filières de valorisation.

* : sous réserve de la validation par l'expert-comptable

- Chiffre d'affaires des autres prestations -



2.2.2 Les partenaires



La convention avec la DIRECCTE nous a permis d'ouvrir notre Atelier de chantier d'insertion et de devenir employeur en 2016. Début 2017, cette convention prévoyait 4,5 ETP conventionnés. En cours d'année,

nous avons eu le plaisir d'augmenter ce nombre d'ETP conventionnés en passant de 4,5 à 7 ETP. L'Insertion par l'Activité Economique (IAE) est une des vocations de l'association, plus d'informations sont données dans la partie Social 2.3 [en cliquant ICI](#).



En 2017, l'établissement public territorial Paris Ouest la Défense (POLD) a subventionné la ressourcerie à hauteur de 53 000 euros pour son fonctionnement et pour l'investissement au titre de la compétence déchet. L'activité d'une ressourcerie est liée à son territoire et l'association travaille en collaboration avec les 11 villes du POLD.



La ressourcerie le Cercle a remporté le prix du Fonds d'Innovation Sociale 2017 (FIS) décerné par la fédération des entreprises sociales pour l'habitat pour le projet de Ressourcerie Partagée à Rueil Malmison.



La Région Ile de France est devenue partenaire de la ressourcerie en 2017. Son soutien, au titre de la compétence déchet, va permettre à la ressourcerie d'investir dans un véhicule de collecte et dans des outils d'exploitation (support de manutention, agencement, etc.) pour la nouvelle ressourcerie à Rueil Malmison. Le développement des ressourceries fait partie des objectifs du plan déchets de la Région.



La Fondation VINCI pour la cité a réitéré sa confiance en nous octroyant une subvention d'investissement de 12 000 euros pour acquérir un véhicule. Par ailleurs nos parrains via le mécénat de compétences accompagnent nos salariés en insertion sur les filières métiers.



La Ligue de l'Enseignement du 92 nous soutient depuis l'étude de faisabilité, étape indispensable à la mise en œuvre du projet. Elle nous accompagne pour le recrutement des services civiques et fait partie du conseil d'administration de l'association.



La MAIF nous a attribué une subvention et nous donne mensuellement l'ensemble des revues de leur bibliothèque.



Le Conseil Départemental des Haut de Seine nous soutient au titre de l'Insertion par l'Activité Economique. En effet, la ressourcerie emploie des salariés bénéficiaires du RSA dans le cadre de l'Atelier Chantier d'Insertion.



Au même titre que la Région, le Syctom soutient la ressourcerie en cofinçant l'investissement de l'association sur les outils d'exploitation.

Acteur prépondérant de la filière déchet en Ile de France, le Syctom travaille avec les collectivités pour soutenir l'émergence d'acteur du réemploi.



L'entreprise Canon France a choisi la ressourcerie pour faire partie des bénéficiaires d'une convention de revitalisation sur le territoire des Hauts de Seine. Canon soutient financièrement la ressourcerie pour le recrutement de 4.8 ETP en CDI ou CDD de plus de 6 mois.



HDSI (Hauts-de-Seine Initiative) nous ont accordé un fond de confiance pour la trésorerie et l'investissement.



Le Réseau des ressourceries et le Réseau Francilien du réemploi (REFER), accompagnent, forment, et nous mettent en réseaux avec les autres responsables de ressourcerie.

2.3 Social



La ressourcerie est une aventure humaine. L'association le Cercle est portée par un ensemble de personnes soudées et réunies autour de nos valeurs. En plus de l'Atelier Chantier d'Insertion (ACI) qui donne à la ressourcerie une fonction d'employeur avec des contrats d'insertion, l'association accueille bénévoles, services civiques et stagiaires tout au long de l'année. L'ensemble de ces personnes travaillent main dans la main pour donner accès au plus grand nombre à des objets revalorisés à prix solidaire. L'action sociale de la ressourcerie est prépondérante et intrinsèque à notre activité. En 2017, l'accueil des salariés en insertion a donné une nouvelle envergure à l'association sur la thématique sociale.

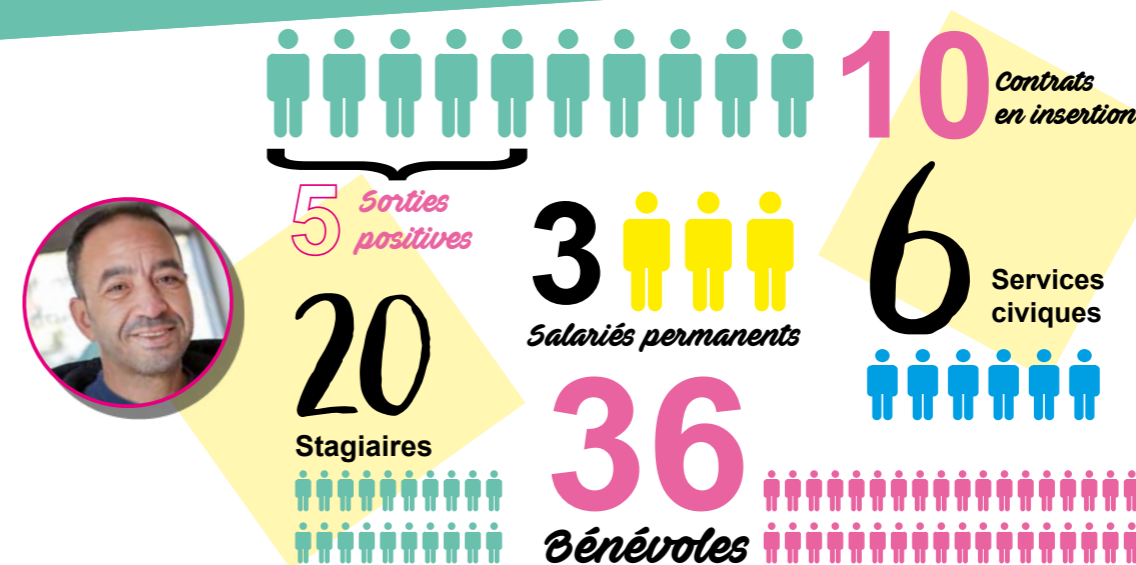
2.3.1 L'emploi

" Faciliter l'insertion des personnes défavorisées (publics peu qualifiés, handicapés,...) "

(Extrait de la Charte du Réseau des ressourceries)

En 2016, la ressourcerie le Cercle a ouvert son Atelier en Chantier d'Insertion (ACI) conventionné avec notre partenaire La Direccte 92. Notre activité de base est de proposer des produits revalorisés à bas coûts pour permettre au plus grand nombre de se munir de produits du quotidien. Dans la même perspective, nous souhaitons faire travailler dans notre association des personnes en insertion ce qui nous permet de conjuguer nos

valeurs et nos actions. En adoptant cette fonction employeur, l'association est aussi entrée dans une nouvelle phase du projet. La professionnalisation de l'activité a entraîné une refonte des procédures de la ressourcerie expliquée notamment dans les parties 2.1.1 et 2.1.2. L'accueil des salariés en insertion s'est accompagné du recrutement d'un encadrant technique et d'une chargée de communication plus tard dans l'année.



A/ L'Atelier Chantier d'Insertion

L'association le Cercle est une structure de l'Insertion par l'Activité Economique. Notre objectif est d'accompagner nos salariés en insertion vers des contrats durables ou vers des formations professionnalisantes. Nous sommes donc une structure dite " tremplin ", nous nous plaçons en intermédiaire pour mettre ou remettre des personnes en insertion dans des bonnes conditions afin qu'ils trouvent un avenir professionnel. Nous souhaitons que les salariés passant par la ressourcerie nous quittent sur une sortie dite positive (contrat durable, formation, etc.). Pour ce faire, l'association accompagne les salariés sur deux niveaux.

- La partie opérationnelle est assurée par l'encadrant technique. Ce salarié permanent a pour mission de manager l'équipe, montrer les procédures, assurer l'activité opérationnelle de la ressourcerie. C'est l'encadrant technique qui accompagne les salariés tous les jours sur le terrain. Ce sont les compétences apprises sur le terrain que les salariés en insertion vont ensuite valoriser dans leur recherche d'emploi.

- La partie accompagnement professionnel est assurée par une conseillère d'insertion professionnelle de l'association ESSOR. Démarrant à peine l'Atelier Chantier d'Insertion en 2017, la ressourcerie a souhaité travailler avec des experts de l'insertion et s'est donc rapproché d'ESSOR pour assurer le suivi des salariés. Ainsi, l'ensemble de nos salariés bénéficie des compétences d'une professionnelle de l'insertion. Ils se rencontrent 4h/mois par salarié, variable en fonction du degré de proximité de l'emploi de chacun. Ce partenariat se justifie par les très bons résultats de l'ACI. En effet, en 2017, la ressourcerie a réalisé **10 contrats en insertion**. Sur ces 10 contrats nous avons compté **5 sorties positives** (2 CDI, 1 CDD de trois ans, 2 CDD de transition).

L'association est fière d'avoir pu accompagner autant de personnes vers un emploi durable alors qu'il s'agissait seulement de la première année en tant qu'ACI. Cette dynamique s'explique par l'accent mis sur l'accompagnement mais aussi par la richesse des compétences développées

au sein d'une structure telle que la nôtre. La ressourcerie est un terrain favorable au développement de compétences métier. De la gestion de caisse, de l'accueil du public à la collecte à domicile en passant par la valorisation et la réparation d'objets, l'association propose différents postes qui permettent d'accéder à différentes catégories de métiers : vendeur dans tous types de commerces, réparateur de petit objets, chauffeur livreur, magasinier, etc. Au 31 décembre 2017, la ressourcerie comptait 8 salariés en insertion. Ces derniers assurent les postes de gestion de la boutique et sont aussi référents sur une catégorie d'objet ou un service de la ressourcerie (exemple : collecte). Ainsi, une personne peut faire la caisse sur quelques créneaux et le reste du temps être en valorisation sur les bibelots. Cette personne s'occupe dans ce cas de gérer les flux de bibelots dans l'espace de valorisation et des rayons bibelots en boutique. Ce parti pris dans la répartition des tâches a permis de faire gagner en autonomie les salariés en insertion mais aussi de leur faire prendre confiance en eux.





En 2017, les postes salariés de la ressourcerie étaient répartis de cette façon :

Caisse :
Assurer la tenue de la caisse pendant les ouvertures de la boutique: 3 salariés tournants

Mise en rayon, réassort et accueil public :

Etre présent en magasin, conseiller les clients, faire du réassort

pour être sûr que les rayons du magasin sont complets et accompagner la vente :

3 salariés tournants

Collecte en boutique :

Accueil des déposants, pesée, chargement et entreposage avant envoi aux espaces de tri :

5 salariés tournants

Collecte à domicile :

Gestion de demande de collecte,

conduite et chargement dans la voiture de collecte :

3 salariés tournants

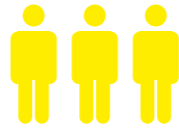
Valorisation :

Tri des objets, nettoyage, réparation, etc. 8 salariés responsables chacun d'une catégorie d'objet

Encadrement technique :

1 salarié

B/ L'équipe permanente



En 2017, l'équipe de l'association s'est agrandie. Le développement de l'association et sa professionnalisation ont nécessité le recrutement de salariés permanent. En début d'année, un encadrant technique a rejoint l'équipe pour assurer l'accompagnement des salariés et développer les procédures sur l'activité opérationnelle. En octobre 2017, l'association a recruté une

chargée de communication. L'envergure grandissante de la ressourcerie et son essaimage à Rueil Malmaison a nécessité une ressource humaine totalement dédiée aux actions de communication. Au 31 décembre 2017, la ressourcerie compte donc **3 salariés permanents avec la directrice.**



2.3.2 Autres ressources humaines

Les missions de l'ensemble des autres ressources humaines sont présentées dans la partie "Equipe". La ressourcerie Le Cercle est une association. Cela signifie que nous souhaitons mettre en relation au sein d'une même structure des salariés, bénévoles, services civiques, stagiaires, etc.

A/ Les bénévoles



Au 31 décembre 2017, la ressourcerie le Cercle compte 36 bénévoles actifs qui ont signé la charte du bénévolat de l'association. Nos bénévoles proviennent de Rueil-Malmaison, Nanterre, Suresnes, Garches, Puteaux ou encore Saint-Cloud. C'est grâce à leur implication et leur soutien que la ressourcerie cette année a atteint ses objectifs. Le bénévolat est une valeur très présente au sein de notre association puisque ce sont eux qui ont permis de crédibiliser l'activité à ses débuts. Cette année, l'intégration des bénévoles s'est formalisée en corrélation avec le développement de nos procédures de gouvernance.

Chaque nouveau bénévole est accueilli par l'encadrant technique, responsable de l'activité opérationnelle et donc de l'action des bénévoles. Une première visite des locaux a lieu avec un échange pour connaître les différents besoins de chacune des parties. Le premier jour de bénévolat est accompagné par un salarié ou un bénévole expérimenté pour montrer les procédures. Une fois que la personne vient de façon récurrente à la ressourcerie, nous lui proposons de signer la charte des bénévoles avec un administrateur de l'association.



B/ Les services civiques



En 2017, l'association a accueilli **six services civiques**. Ces six personnes ont trouvé dans la ressourcerie une structure qui a du sens et qui leur permet de s'orienter et/ou de se former. Cette année, les services civiques se sont déployés sur les événements de la ressourcerie ce qui a permis à l'association de rayonner sur l'ensemble du POLD. Les six jeunes que nous avons reçus ont réalisés un volontariat exemplaire.

La ressourcerie est fière d'accueillir des services civiques tout en leur permettant de développer leurs potentialités. Elle le fait en collaboration avec la Ligue de l'enseignement 92. Cette dernière détient l'agrément pour faire signer les missions solidaires. Elle met ensuite à disposition les volontaires pour la ressourcerie. Les services civiques sont donc aussi impliqués dans les actions de la Ligue 92 et nous les invitons à participer à toutes les manifestations organisées par cette dernière.



C/ Stagiaires



En 2017, **une vingtaine de stagiaires** est venue à la ressourcerie. L'association accueille sans problème les personnes souhaitant découvrir nos activités. Les profils sont différents : étudiants devant réaliser une mission solidaire, stagiaires de troisième, stagiaires de BEP vente ou stagiaires de fin de formation qualifiante. Ils s'intègrent facilement dans l'équipe et sont d'une grande aide pour l'association.



2.4 La Ressourcerie Partagée

En 2017, l'association le Cercle essaime son activité à Rueil Malmaison. L'acquisition des locaux s'est faite en Octobre 2017. L'ouverture grand public est prévue pour le premier trimestre 2018. L'association est fière de s'agrandir sur le territoire du POLD et d'ouvrir une nouvelle ressourcerie qui a pour objectif de partager local et compétences.

PRÈS DE CHEZ VOUS, À RUEIL MALMAISON

DONNEZ CE QUI NE VOUS SERT PLUS, ACHETEZ À TOUT PETIT PRIX.



OUVERTURE LE 2 FÉVRIER 2018

**VENDREDI DE 13H À 18H
SAMEDI DE 9H30 À 14H**

35 rue des Mazurières - 92500 Rueil-Malmaison
TÉL. 01 47 51 42 37

[facebook.com/La-ressourcerie-Partagée](https://www.facebook.com/La-ressourcerie-Partagée)

Historique du projet

Depuis l'année 2016, la ressourcerie travaille en étroite collaboration avec l'Apes (association de développement social et urbain) l'association Capacités, la ville de Rueil Malmaison et France Habitation pour ouvrir une nouvelle ressourcerie à Rueil Malmaison. Ce projet s'articulait au départ sur un local vide appartenant à France Habitation dans le

quartier du Clos des Terres Rouges. Ancien centre d'animation, la Ville de Rueil Malmaison souhaitait y intégrer un service qui permettait de rassembler les habitants. C'est ainsi qu'est né le projet de créer une plate-forme de services de l'économie sociale et solidaire autour d'une activité principale de réemploi. France habitation et l'APES ont rapidement

perçu la plus-value sociale et économique que pouvait apporter ce projet au sein de la résidence du Clos des Terres Rouges au regard des difficultés sociales rencontrées sur ce quartier. L'implantation de ce lieu partagé en pied d'immeuble au centre de la résidence est une opportunité pour améliorer la qualité de vie sur la résidence, travailler la sensibilisation des locataires autour d'une consommation responsable et créer de l'activité économique bénéficiant aux locataires.



Objectifs

→ Développer de l'activité économique endogène :

- une activité de réemploi : collecte / valorisation / vente d'objets réemployables à prix modique et sensibilisation à une consommation responsable autour du réemploi.
- 9 emplois directs (6 ETP à 20h ou 25h/ semaine) en CDDI jusqu'à 24 mois pour des personnes en insertion, au bénéfice majoritairement des habitants du Clos des Terres Rouges dans le cadre de l'Atelier Chantier d'Insertion de la ressourcerie.
- un pôle de services de l'économie sociale et solidaire : laverie "connectée" (accès/accompagnement aux outils informatiques et accès à des machines à laver gros volume n'existant pas à la périphérie du quartier), atelier créatif de confection textile, ateliers de réparation (outil-

Ce projet va au-delà du simple traitement des encombrants. Il participe au développement économique du territoire et l'insertion des personnes éloignées de l'emploi. C'est, en plus de son action environnementale et d'insertion, un lieu de rencontre pour les habitants autour d'une équipe de bénévoles. C'est également un lieu ouvert aux initiatives d'autres associations. La plateforme de services de l'économie sociale et solidaire doit favoriser la création d'emplois et d'activités économiques par l'offre de services nouveaux proposés aux habitants, sans entrer en

INITIATIVE

Pratique la déchetterie tous les samedis

Nouveau: une ressourcerie partagée !

Un projet unique en son genre se met en place actuellement: une plate-forme d'économie sociale et solidaire (ESS) autour d'une ressourcerie, implantée sur le Clos des terres rouges et répondant aux attentes de tous les Rueillois.

Plus d'informations sur ville.rueil-malmaison.fr

Plus d'informations sur ville.rueil-malmaison.fr

Plus d'informations sur ville.rueil-malmaison.fr

lage et machines du "fablab"), atelier apprenant (soutien scolaire, alphabétisation, formation...).

→ Créer de l'emploi local au sein de l'association porteuse :

- 1 emploi direct : 1 encadrant technique (1 ETP-CDI) dès 2018 pour assurer l'encadrement et l'accompagnement des salariés en insertion nouvellement recrutés pour l'activité à Rueil-Malmaison.
- 2 emplois directs : 1 chargé de projet dès 2018 et 1 chargé d'animation à partir de janvier 2019 (2 ETP-CDI) pour assurer la coordination des activités et l'animation du lieu.

→ Renforcer les dynamiques locales : faciliter les échanges entre les acteurs du quartier permettra de développer de nouveaux services aux habitants et d'ouvrir le quartier sur la ville en mixant les publics.

concurrence avec le tissu économique local, mais en le confortant par son rayonnement. Cette plateforme de services nouveaux à l'échelle du quartier et de la ville doit également renforcer le lien social en permettant la mixité des publics tout en permettant l'appui aux initiatives locales, individuelles et collectives, associatives ou entrepreneuriales. Elle vient renforcer les actions développées par France Habitation/Apes et la Ville pour améliorer le cadre de vie des habitants (sensibilisation gestion des déchets, chantier jeunes, initiatives citoyennes, solidarité entre les locataires/habitants, etc...).

3 - Conclusion

La ressourcerie entame une nouvelle année 2018 avec de nombreux projets et notamment l'ouverture d'une nouvelle ressourcerie. L'association a réussi son virage de professionnalisation en 2017. Les objectifs exposés dans le précédent rapport sont atteints et même surpassés :

- **5 sorties positives** de salariés issus de l'atelier chantier d'insertion soit 100% de sorties positives pour la première année d'activité ;
- **3 salariés permanents**
- Accueil de **36 bénévoles**, **6 services civique** et **20 stagiaires** tout au long de l'année ;
- La pesée et le logiciel de traçabilité Oressource ont été mis en place dès le début d'année. La ressourcerie le Cercle a collecté **118,4 tonnes** dans l'année pour en valoriser **93.8%** ;
- Le chiffre d'affaires de l'association en boutique a progressé fortement pendant l'année 2017 pour atteindre un CA de vente de **130 513 €*** (* : sous réserve de la validation par l'expert-comptable) soit une augmentation de **39%*** par rapport à 2016 ;
- La ressourcerie a multiplié les actions de sensibilisation sur l'ensemble du territoire du POLD en réalisant plus de **50 interventions** dans l'année (13 en 2016) ;
- Ouverture de la ressourcerie de Nanterre le samedi dès le mois d'avril 2017 avec un changement de format sur les heures d'ouverture pour la collecte et la boutique, plus adéquat avec la professionnalisation de l'activité ;
- **1 nouvelle ressourcerie** à Rueil Malmaison ouverte en 2018 ;

Merci !

