

川越市 荒川・入間川 洪水ハザードマップ

このハザードマップについて

この地図は、川越市および周辺地域の主な河川の中で、荒川と入間川が大雨のためあふれて洪水が発生した場合を想定して国土交通省がおこなった解析の結果をもとに、浸水する範囲、水深ならびに避難場所を示し、万が一の場合に備えて住民のみならず安全な避難に役立つよう作成したものです。

河川があふれるおそれがある時には、市から避難勧告や避難指示が出されますので、指示にしたがってすみやかに避難してください。また、家屋の浸水や道路の冠水など、大雨により発生する災害について目頃から想定しておき、大雨の時は状況に注意して、危険を感じたら早めの避難を心がけましょう。

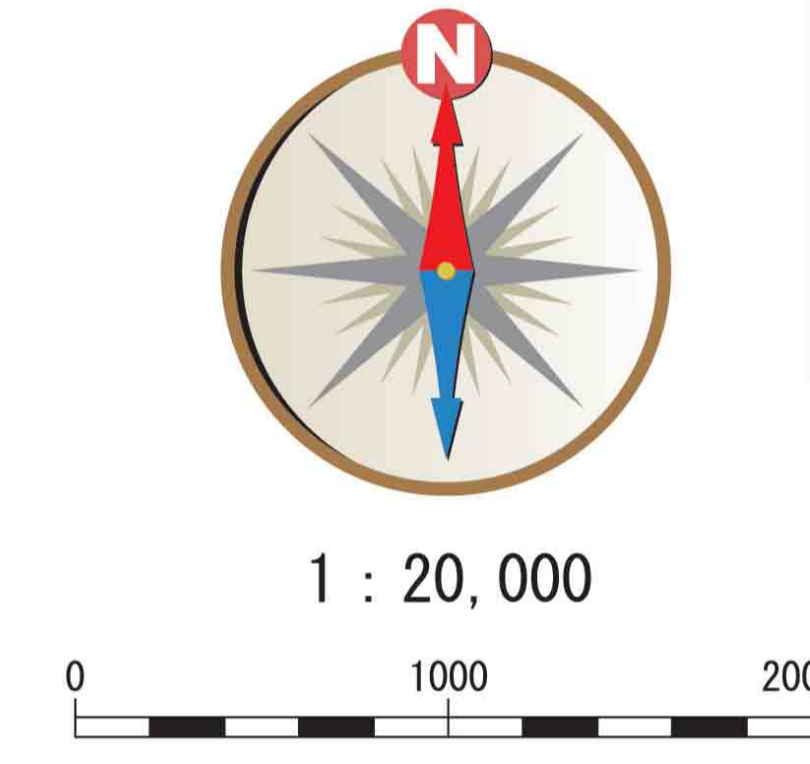
いざという時に備え、あなたの家から避難場所までの経路や家族の連絡先などを書き込んで、見やすい場所に貼っておきましょう。

なお、着色された区域以外でも、雨の降り方や土地利用の変化などにより浸水することがありますので注意して下さい。

洪水ハザードマップに関するお問合せ先

川越市役所河川課
川越市元町1-3-1
TEL. 049-224-8811

発行：平成22年3月



凡例

- 防災関係施設
 - 国土交通省の施設
 - 埼玉県の施設
 - 川越市の施設
 - 警察署・交番・駐在所
 - 消防署・分署
 - 救急指定病院

交通網

- J R線(川越線)
- 私鉄他社線 東武東上線、西武新宿線
- 自動車専用道路、国道
- 一般国道
- 主要地方道、一般県道

避難の目安

- 避難方向の目安
- 主な橋

浸水想定区域図

- 荒川・入間川下流※(新河岸川)
- 水深5.0m以上の区域
- 水深2.0~5.0mの区域
- 水深1.0~2.0mの区域
- 水深0.5~1.0mの区域
- 水深0.5m未満の区域

その他

- 浸水のおそれがある箇所
- アンダーパス
- ポンプ設置箇所

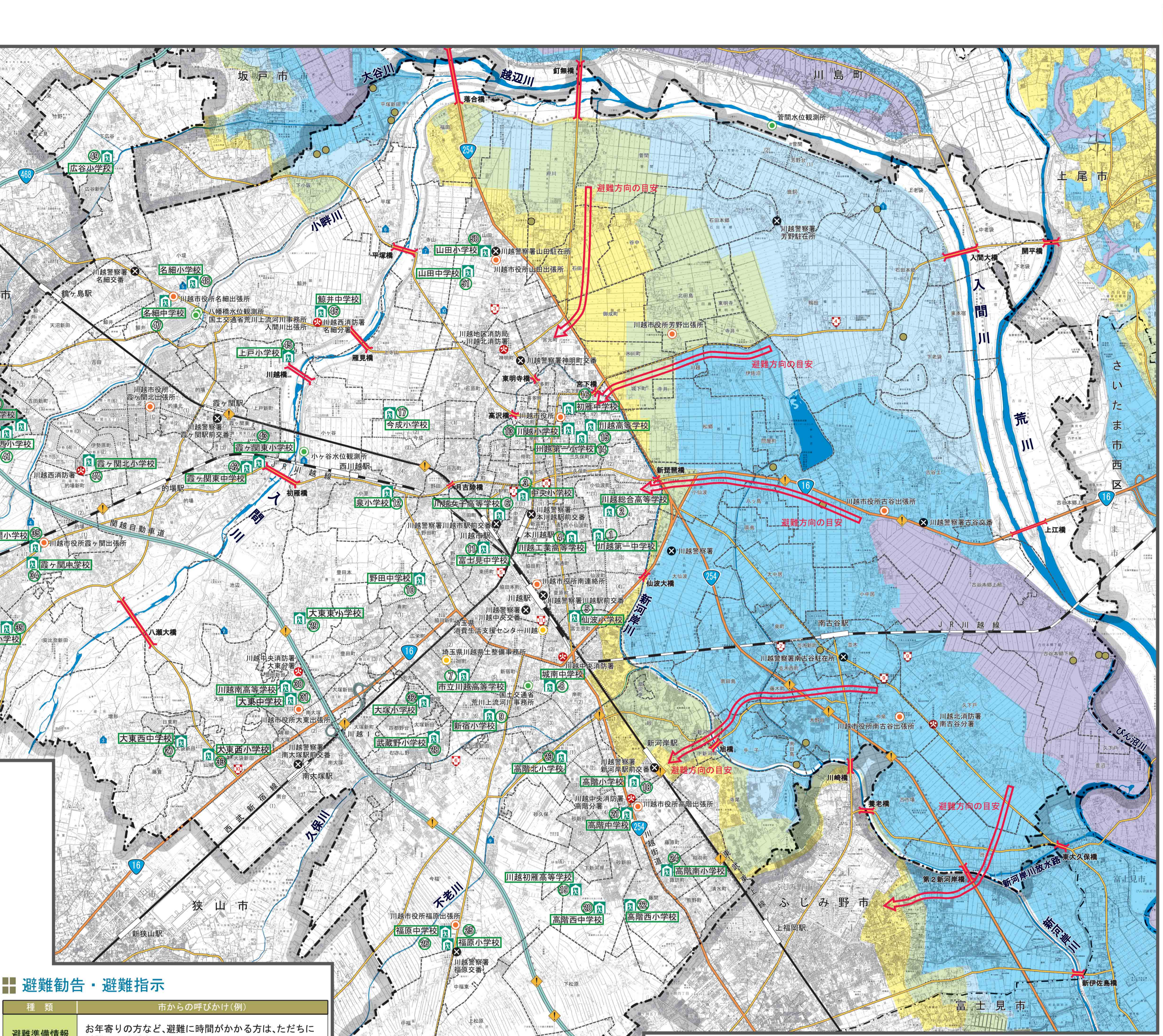
浸水想定区域の着色は、次のように両面に分けて表示しています。

- 荒川・入間川
- 荒川
- 入間川(落合橋付近から下流)

- 新河岸川
- 新河岸川

防災関係施設一覧

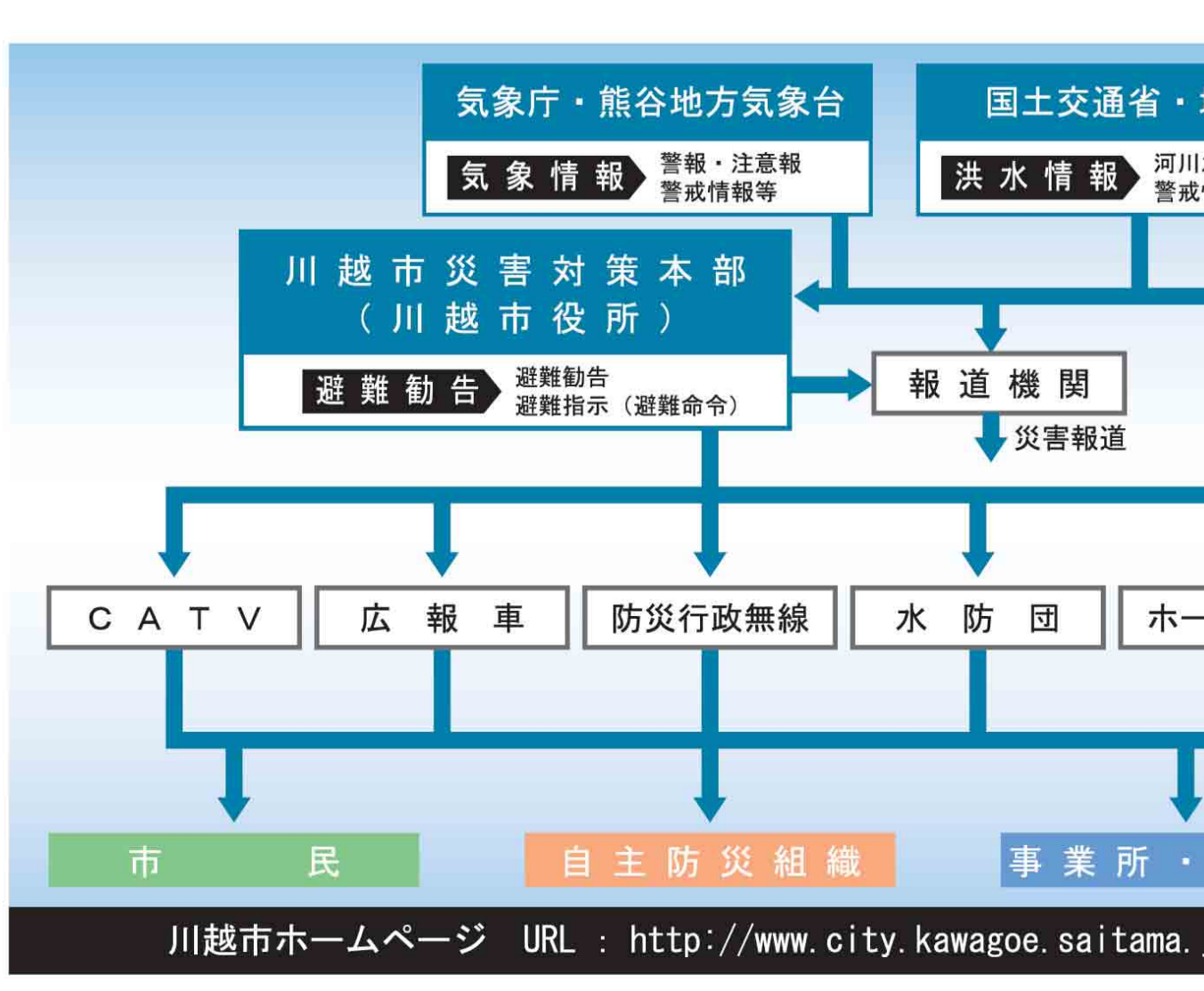
名称	所在地	電話番号
国土交通省 荒川上流河川事務所	新沼町3丁目12	246-6371
入間川出張所	大字小堤字八幡154-2	231-0458
埼玉県 川越県土整備事務所	旭町2丁目13-6	243-2020
埼玉県 消費生活支援センター川越	新沼町1丁目1-1(川越地方庁舎分館)	247-0888
川越市役所	元町1丁目3-1	224-8811
芳野出張所	大字北田島119-2	222-0527
古谷出張所	大字古谷上3830-2	235-2621
南古谷出張所	大字今泉371-1	235-1835
高階出張所	大字藤岡27-1	242-0600
福原出張所	大字今福481-3	243-4015
山田出張所	大字山田161	222-0693
名細出張所	大字小堤14	231-2202
霞ヶ関出張所	大字笠幡177-1	231-2102
川越連絡所	川越2丁目8-3	233-6910
霞ヶ関北出張所	大字北3丁目12-4	231-0221
大東出張所	南大塚1丁目14-12	243-3426
南連絡所	藤岡町105(アトレ1階)	226-7031
川越警察署	大字大仙波410-1	224-0110
空母交番	大字笠幡4540-3	232-6866
霞ヶ関駅前交番	霞ヶ関東2丁目2-1	231-0151
川越駅前交番	藤岡町107	222-0377
川越市駅前交番	田町1-1	222-0261
川越中央交番	藤岡本町8-3	244-4014
川越交番	川越2丁目7	231-9576
新河岸駅前交番	大字砂940-2	244-4597
神明町交番	神明町7-43	222-0146
名細交番	大字天沼新田31-2-5	232-1342
福原交番	大字今福146-16	243-4023
古谷交番	大字古谷上4256-43	235-0055
本川越駅前交番	新沼町1丁目22	222-0162
南大塚駅前交番	南台2丁目13-8	243-3741
南古谷駐在所	大字並木270	235-0336
山田駐在所	大字山田167-1	225-3488
芳野駐在所	大字石田本郷827	223-2133
川越北消防署	神明町48-4	222-7290
南古谷分署	大字久下戸3528-1	235-0801
川越中央消防署	新沼町2丁目14-7	242-2365
高階分署	大字砂新田16-3	243-8054
大東分署	南大塚1丁目1-9	245-3119
川越西消防署	伊勢原町5丁目3	231-2066
名細分署	大字鶴井589-1	234-0119
池袋病院	大字笠幡3724-6	231-1552
常津三級病院	大中原544	235-1981
康正会病院	山田320-1	223-5711
埼玉医科大学総合医療センター	大字鶴井1981	228-3411
赤心堂病院	藤岡本町25-19	242-1181
関本記念病院	大字今福1673-1	241-0300
広瀬病院	中庭町1丁目12-1	222-5321
三井病院	連雀町19-3	222-6321
南古谷病院	久下戸110	235-7777
武蔵野総合病院	大字大塚新田977-9	244-6340
行定病院	藤岡本町4-13	242-0382



避難勧告・避難指示

種類	市からの呼びかけ(例)
避難準備情報(要保護者避難)	お年寄りの方など、避難に時間がかかる方は、ただちに避難してください。その他の方も、避難の準備を始めてください。
避難勧告	ただちに最寄りの指定避難場所へ移動してください。
避難指示	大変危険な状況です。避難中の方は、ただちに指定避難場所への避難を完了してください。十分な時間が無い方は、近くの安全な建物に避難してください。

情報の伝達経路



浸水想定区域図(国土交通省)

この洪水ハザードマップは、国土交通省の作成した「荒川水系荒川及び入間川浸水想定区域図」(国土交通省荒川上流河川事務所、平成17年)をもとに作成しました。想定されている雨量は流域で3日間に54.8mm、統計上200年に1回程度の確率で起こる大雨です。

■関連情報(ホームページ)
国土交通省 荒川上流河川事務所HP
<http://www.ktr.mit.go.jp/ara/ra/>
→「荒川水系荒川浸水想定区域図」を参照

上記の浸水想定区域図では、入間川上流域(10km地点、国道254号落合橋付近から上流)で発生する洪水については考慮されていないため、特にこの周辺にあたる地域(本庁・大東・霞ヶ関・霞ヶ関北・名細・山田の各地区の入間川沿川)では、着色のない範囲でも浸水のおそれがあります。

アンダーパス

道路が他の道路や鉄道などをくぐるように横断する箇所、大雨の時には雨水がたまりやすく、水没事故のおそれがあります。

アンダーパス以外でも周囲と比べて低くなっていて、大雨に備えてポンプを設置している場所もあります。このマップでは、以上の両方を記載します。

川越市指定避難所

地区	番号	名称	所在地	電話番号	
本庁管内	中央	①	川越第一中学校	小仙波町5丁目6	222-1204
		②	川越総合高等学校	小仙波町5丁目14	222-4148
		③	中央小学校	中原町1丁目25	222-0238
		④	川越工業高等学校	西小仙波町2丁目28-1	222-0206
		⑤	仙波小学校	富士見町4-1	222-0153
		⑥	川越女子高等学校	六軒町1丁目23-1	222-3511
	南	⑦	市立川越高等学校	旭町2丁目3-7	243-0800
		⑧	城南中学校	新沼町3丁目19-1	242-0919
		⑨	新宿小学校	新沼町6丁目9-1	246-4227
		⑩	野田中学校	野田町2丁目19-14	246-8484
		⑪	富士見中学校	東田町17-1	242-0917
		⑫	泉小学校	大字小堤463	242-3119
	北	⑬	川越小学校	郭町1丁目1-1	222-0309
		⑭	川越第一小学校	郭町1丁目21	222-0308
		⑮	川越高等学校	郭町2丁目6	222-0224
		⑯	初雁中学校	宮下町1丁目21-3	222-0749
		⑰	今成小学校	今成2丁目42-1	224-3534
芳野		(川越高等学校等への早期避難を推奨)			
古谷		(川越総合高等学校等への早期避難を推奨)			
南古谷		(高階地区または上福岡方面への早期避難を推奨)			
高階	⑱	高階小学校	大字砂新田58	242-0689	
	⑲	川越初雁高等学校	大字砂新田2564	244-2171	
	⑳	高階中学校	大字砂新田2593	244-6740	
	㉑	高階西中学校	大字藤岡1102	242-1010	
	㉒	高階西小学校	大字藤岡1102	243-6042	
	㉓	高階北小学校	砂新田1丁目16-1	244-0900	
	㉔	高階南小学校	藤岡町12-3	242-7528	
	福原	㉕	福原小学校	大字今福508	243-4007
		㉖	福原中学校	大字今福512	243-4140
		㉗	大東西中学校	大字大塚新田391	246-7166
	大東	㉘	心さし野14-1	242-1364	
		㉙	武蔵野小学校	大字豊田1162	243-3105
㉚		川越南高等学校	南大塚1丁目12-1	244-5223	
㉛		大東中学校	南大塚1丁目20-1	243-3738	
㉜		大塚小学校	大字南大塚1090-1	245-2929	
㉝		大東西小学校	大字山城32-5	243-3910	
霞ヶ関		㉞	霞ヶ関中学校	大字笠幡72	231-1302
		㉟	霞ヶ関小学校	大字笠幡177	231-1303
		㊱	川越西高等学校	大字笠幡2488-1	231-2424
		㊲	霞ヶ関西中学校	大字笠幡3464-3	231-0188
霞ヶ関北	㊳	霞ヶ関西小学校	大字笠幡3971-4	232-8500	
	㊴	霞ヶ関南小学校	かずみ野1丁目1-4	232-3995	
	㊵	川越西中学校	川越1丁目1	231-0640	
	㊶	川越西小学校	川越1丁目5	231-0181	
霞ヶ関東	㊷	霞ヶ関東中学校	大字の場2706	232-4606	
	㊸	霞ヶ関東小学校	大字の場2735-2	232-4871	
	㊹	霞ヶ関北小学校	伊勢原町5丁目1-1	231-1962	
名細	㊺	上戸小学校	大字上戸390-1	232-7200	
	㊻	鶴井中学校	大字鶴井562-2	231-0190	
	㊼	名細中学校	大字小堤14	231-2213	
	㊽	名細小学校	大字小堤214	231-2216	
	㊾	広谷小学校	大字下広谷558-1	233-3941	
山田	㊿	山田小学校	大字山田167	222-1950	
	①	山田中学校	大字山田550	222-2043	

水防倉庫

管理	番号	名称	所在地	備考
川越市	1	上老袋水防倉庫	大字上老袋449-1	
	2	池辺水防倉庫	大字池辺323-2	
	3	増形水防倉庫	大字増形463	
	4	笠幡水防倉庫	大字笠幡1633-18	
	5	小堤水防倉庫	大字小堤2899-14	
	6	平塚水防倉庫	大字平塚789-1、123-9	
	7	寺山水防倉庫	寺山543	
	8	小ヶ谷水防倉庫	大字小ヶ谷546-1	
	9	不老川	大字今福1017-25	
10	入間川	大字寺山158		

緊急避難

荒川などの大規模な河川で洪水が発生する場合は、前提として上流域で長時間にわたって大雨が降ります。実際に洪水が発生するまでには時間的に余裕があると想定されますので、早めに浸水のおそれ無い地域まで避難することが推奨されます。

浸水のおそれ無い地域まで避難することが難しい場合には、まず人命を守るために近くの安全な建物に避難することになります。主に学校など3階以上の建物、場所によっては2階建の建物も緊急避難先として考えることができますので、下の「想定浸水深の目安」なども参照して考慮に入れておいてください。

想定浸水深の目安

ハザードマップに表示している想定浸水深を円にすると、このようになります。実際の水深は、現地の地形によって大きく異なる場合も出てきます。河川のほかに、用水路、くぼ地、アンダーパス(説明参照)などに注意しましょう。

