

1 仕事について考えよう

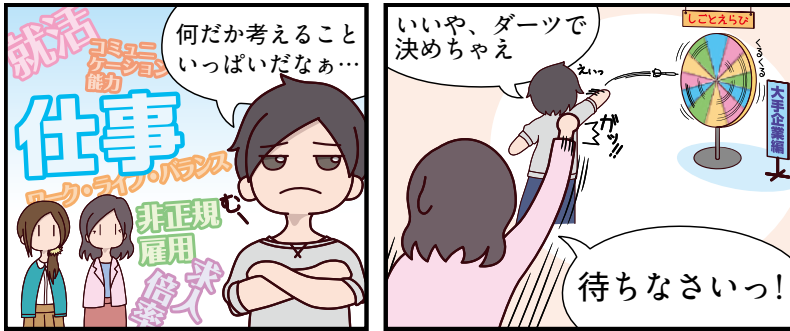
仕事

結婚・家族

妊娠・出産

子育て

高年期



この章では、仕事を取り巻く現状を知り、今働いている人たちが直面している問題点について学習します。将来、社会人として自立するために、今できることは何かを考え、自分にとって良い仕事の選択へとつなげていきましょう。



1 仕事についての現状

▶ 非正規雇用が増えている



あなたたちは仕事について、どんなふうに考えていますか？

子どもが好きなので、子どもに関わるような仕事に就きたいと思っています。

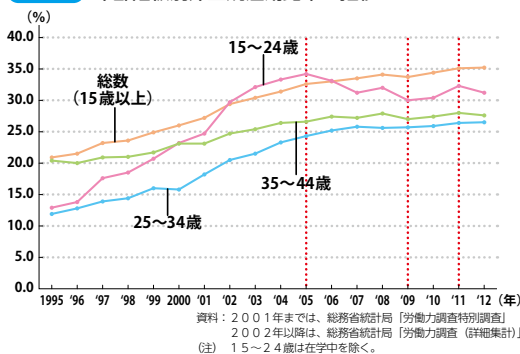


今は特に考えてないなあ。やりたい仕事が見つかるまで、取りあえずフリーターでもいいかも。



若い人たちの中には、「取りあえずフリーター」という選択をする人もいます。ですが、それとは別に「フリーターにならざるを得ない人」が増えています。その多くが、正社員としての就職を望みながらも、かなわなかった人たちです。図1-1が示すように、「非正規雇用者^{*①}」が増えていることが、仕事を取り巻く現状の最も特徴的な点です。

図1-1 年齢階級別非正規雇用比率の推移



総数で見ると、非正規雇用者は増加し続けてるね。



15～24歳の場合、2005年以降は、上下しながらも減る傾向があったのに、2009年から2011年まで、また増えていますね。何か原因があったのかな？

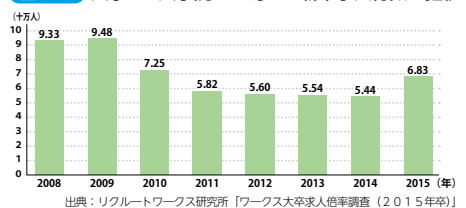


+ 解説 +

2008年のリーマン・ショック^{*②}は、世界の金融・経済に大きな混乱をもたらしました。この影響は、その後数年にわたって日本の経済に影響を与え続け、図1-2が示すように2010年以降は新卒の求人総数が落ち込み、「就職氷河期^{*③}」の再来といわれました。しかし近年は、やや回復傾向が見られます。



図1-2 大学生・大学院生に対する新卒求人総数の推移



***① 非正規雇用者**

就業先の事業所で、正規社員（正社員）としての雇用形態以外で働く者。臨時社員、派遣社員、契約社員、パートタイマー、アルバイトなどが含まれる。

***② リーマン・ショック**

2008年9月15日に、アメリカ合衆国の大手投資銀行・証券会社であるリーマン・ブラザーズが経営破綻したことで、その影響によって世界の金融市場と経済が危機に直面した一連の出来事。

***③ 就職氷河期**

バブル経済崩壊後の大規模な就職難が社会問題となった時期。主に1990年代半ばからの10年ほどを指す。

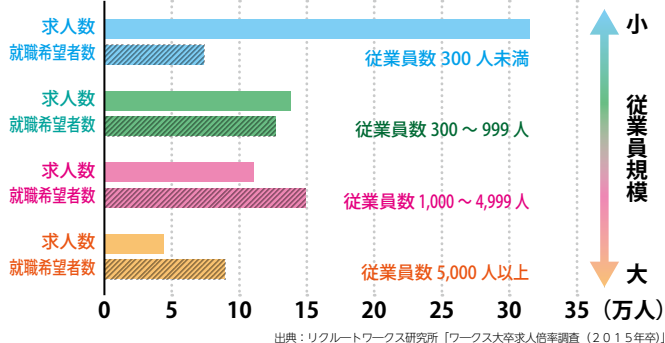
▶ 深刻化するミスマッチ

正規雇用として、就職したくてもできなかった非正規雇用者が増えている現状。しかし、その一方で、深刻な人手不足に悩んでいる企業も多くあります。一体、何が起きているのでしょうか。



次の2つの図は就職のミスマッチを表しています。何が「ミスマッチ」となっているのか見てみましょう。

図1-3 従業員規模詳細別大卒求人総数と就職希望者数の推移 (2010年~2015年の平均)



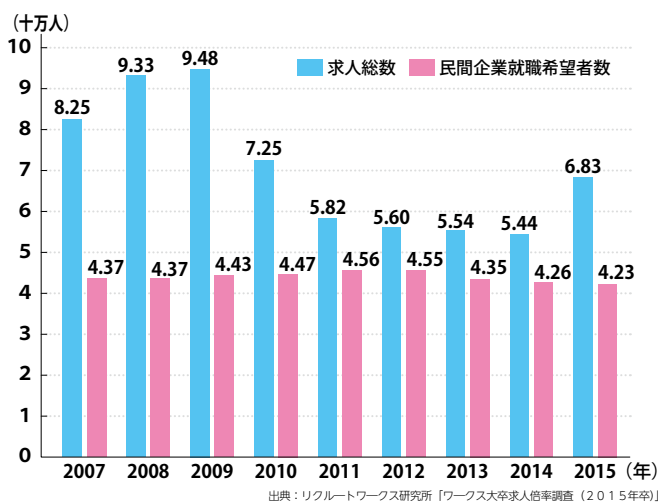
従業員数が300人未満だと求人数が就職希望者数を20万人以上も上回ってる！逆に従業員数が1,000人以上の企業だと、就職希望者の方が多いんですね。



大きな会社は、給料やボーナスがたくさんもらえそうだしね。人気があるのもわかるな。



図1-4 求人総数と民間企業就職希望者数の推移



あれ？
図1-4を見ると、求人総数の方が就職希望者数を上回ってるよ！



求人数が足りなくて就職できないわけじゃないんだね。これがミスマッチってこと？



図1-3の従業員数300人未満での求人数と就職希望者数の差がミスマッチに影響してそうね。



+ 解説 +

非正規雇用者が増加している背景として、求人側と就職希望者側との「ミスマッチ」があります。ミスマッチには「企業間ミスマッチ」と「職業間ミスマッチ」があり、企業間ミスマッチは、主に従業員規模の大きな企業に就職希望者が集中する反面、規模

の小さな企業では人材不足が起きているという状況です。また、職業間ミスマッチは、事務系の職業では就職希望者数が求人数を上回る傾向にある反面、専門・技術的な職業や、サービス業では人材が不足しているという状況になっています。



Check Point!!

- 正規雇用者になりたくてもなれない、非正規雇用者が増えている。
- 非正規雇用者が増えてしまう背景には、不景気による雇用の悪化とともに、求人側と就職希望者側のミスマッチも要因となっている。





2 非正規雇用の問題点



前のページでは、雇用の悪化だけでなく、求人側と就職希望者側のミスマッチによって非正規雇用者が増えていることがわかりました。次は、正規雇用と比べて非正規雇用にはどんな問題があるかを見ていきましょう。

表 1-1 正規雇用と非正規雇用の1人あたり平均給与

	平均給与	うち正規雇用	うち非正規雇用
合計	414万円	473万円	168万円
男	511万円	527万円	225万円
女	272万円	356万円	143万円

出典：国税局「平成25年分民間給与実態統計調査」

表1-1を見ると、非正規雇用の平均給与は正規雇用の平均給与に比べて、半分以下になってる…。

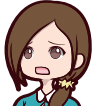
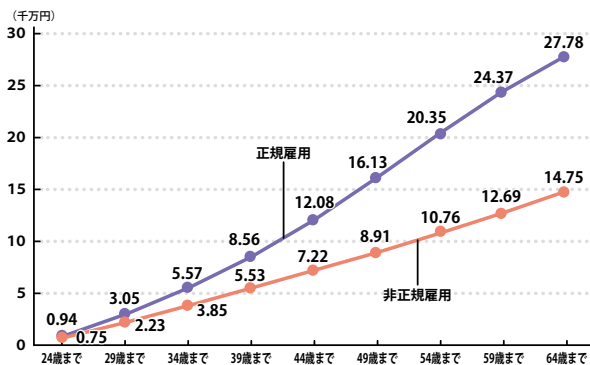


図 1-5 正規雇用と非正規雇用の累積年収比較



出典：厚生労働省 平成25年「賃金構造基本統計調査」
(注) 2013年に大学卒業後すぐに就職し、64歳未満まで正規社員として勤務する人と、2013年に大学卒業後、64歳未満まで非正規雇用者として勤務する人の累積年収比較。正規社員、非正規社員ともに男女計の数値を使用。

図1-5の「64歳まで」の累積年収を見ると、約2.8億円と約1.5億円…。金額の差がはっきり出てるね。非正規雇用者の現実は厳しいんだなあ。



どの年齢を比べても非正規雇用者の年収は正規雇用の年収より低くて、64歳では約1/2になってしまう！



非正規雇用の問題点

正規雇用に比べて賃金が低い / 定期昇給^{*①}がないことが多い / 社会保険制度^{*②}や福利厚生制度^{*③}が不十分 / 雇用が不安定 / 年齢が上がるにつれて求人数が減る / 非正規雇用から正規雇用に変わることが難しい

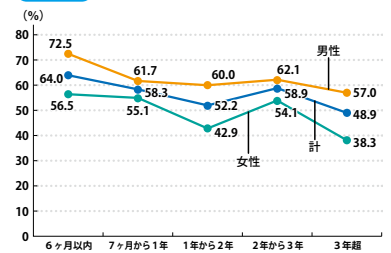
+ 解説 +

非正規雇用は正規雇用に比べ、収入面や制度面(社会保険制度や福利厚生制度)で色々問題点があります。さらに図1-6を見ると、フリーター期間が6ヶ月以内の場合、男性は72.5%、女性は56.5%の人が正社員になれているのに対して、フリー

ター期間が3年を超えると、正社員になれる割合は男性は57.0%、女性は38.3%に下がってしまいます。卒業後、非正規雇用から正規雇用を目指すなら、できるだけ早い段階から就職活動をするのが大切です。



図 1-6 フリーター期間別に見た正社員になれた割合



資料：独立行政法人労働政策研究・研修機構「大都市の若者の就業行動と意識の展開」
-【第3回若者のワークスタイル調査】から- 2011年
(注) 東京都の20~29歳、正規課程の学生、専業主婦を除く。

Check Point!!

- ✓ 正規雇用と非正規雇用では、収入の差が大きい。
- ✓ 非正規雇用の期間が長くなると、正規雇用へ変わることが難しくなる。



*① 定期昇給

年齢や勤続年数を重ねるごとに、賃金の一定額が毎年増える仕組みのこと。

*② 社会保険制度

国民(被保険者)の生活保障のため、疾病・老齢・負傷・失業・死亡など生活を脅かす事由が発生したときに、一定基準の給付を行う保険制度のこと。国民健康保険、労災保険、雇用保険などがある。

*③ 福利厚生制度

企業が労働者やその家族の健康や生活の福祉を向上させるために行う施策・制度のこと。健康保険、介護保険、厚生年金保険などの法定福利と、企業が独自で提供する法定外福利がある。

*④ U・I・Jターン

Uターン…都市部から出身地へ移ること。
Iターン…出身地とは別の地方へ移ること。
Jターン…都市へ移住後、出身地近くの別の地方へ移ること。

3 脱「非正規雇用」のために



非正規雇用者の数が増えているという問題に対して、企業・行政ともに、色々な取り組みが実施されています。

企業の取り組み

在籍する非正規雇用者の賃金や労働条件を見直して、待遇の改善に努めたり、正社員登用制度*を積極的に導入し、実施する企業が増えてきています。

*正社員登用制度…在籍する非正規雇用者を正規雇用者として登用する制度

行政の取り組み

▶ 卒業後3年以内は「新卒者」に

2010年より「雇用対策法」に基づく「青少年雇用機会確保指針」が改正され、事業主が取り組むべき措置として、学校などを卒業後、少なくとも3年以内は新卒者として応募できるようにすることが盛り込まれました。
 (その他、非正規雇用者支援として「ハローワーク」や「ジンチャレ!」での就職相談・就職支援や能力開発・キャリア形成の支援、雇用する事業者への支援、関係法令の整備など幅広い対策や支援を行っています。)

▶ 行政支援

図1-7 卒業後3年以内は「新卒者」に



仕事について考えよう

ハローワーク (公共職業安定所)

平日 8:30 ~ 17:15 (土曜・日曜・祝日及び年末年始休み)

「ハローワーク (公共職業安定所)」は、国が管轄する職業紹介事業を行う機関です。職業紹介や就職支援サービスのほか、雇用保険に関する手続きや助成金の支給、公共職業訓練のあっせんなど

を無料で行っていきます。所定の手続きをすれば、求人票を閲覧できるだけでなく、登録内容にマッチした仕事情報を紹介してもらえます。在職中でも登録・利用が可能です。



岐阜新卒応援

ハローワーク

新規学卒者(大学院、大学、短期大学、高等専門学校・専修学校など)と既卒者(卒業して3年以内の学卒者)のための就職支援を行っています。

岐阜わかものハローワーク

(通称: わかハロ)

正社員での就職を目指している若者を対象としたハローワークです。求人情報検索、職業相談・紹介、各種セミナー、就活クラブ、担当制による予約相談サービスが利用できます。

マザーズコーナー

仕事と子育ての両立を希望する人に、予約による担当者制の職業相談、求人情報や保育所の情報提供など、一貫した就職支援を行っています。また、子ども連れでも安心して利用できるようキッズコーナーがあります。

地方就職支援コーナー

一度は都会で就職したけれど、地方で就職したい、故郷で働きたい(U・I・Jターン)*^④という人のために、東京都と大阪府に地方就職支援コーナーが設置してあります。

ジンチャレ! (岐阜県総合人材チャレンジセンター)

月~土曜日 9:00 ~ 18:00 (一部 10:00 ~ 19:00 / 日曜・祝日及び年末年始休み)

「ジンチャレ!」は国が定めた「若者自立・挑戦プラン」に基づき、若年者が雇用関連サービスを1ヶ所でまとめて受けられるようにした、通称「ジョブカフェ」の岐阜県版です。2008年度から中高年層への就職支援サービスも提供しています。

■主な求職者向け支援内容

就職相談・職業紹介 / 模擬面接サービス / 書類添削サービス「書類のススメ」
 就活グループセミナー「ジョブクラブ」「ママジョブクラブ」 / 個別企業説明会「企業カフェ」



就活グループセミナー「ジョブクラブ」

企業研究の重要性や、書類審査突破術から相手に印象に残る面接対策など、就活を行う上で必要なノウハウをキャリアカウンセラーがレクチャーします。少人数制のグループワークが中心。

「ママジョブクラブ」

子育てが一段落して、そろそろ働きたい、など再就職を考える女性を応援するジョブクラブです。

個別企業説明会「企業カフェ」

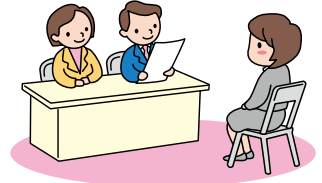
県内企業と求職者のマッチングを目指した1人30分の個別企業説明会を毎月開催しています。事前対策を通じて「応募する」事を目指した説明会です。



4 企業が求める人材とは？



景気の低迷や雇用のミスマッチによって、正規雇用で働くことが難しい現状にある中、企業も行政も“脱「非正規雇用」”の実現に向けて取り組んでいるということがわかりましたね。



はい。仮に、非正規雇用者になったとしても、正社員になる努力はしていこうと思いました。



できれば新卒で正社員になりたいなあ。やっぱり高学歴だと有利になるのかな？



学歴ばかりではないですよ。図1-8を見ると、多くの企業が学歴以外の点を重視しているのがわかります。

図1-8 正社員の採用選考にあたり重視した点別事業所割合

- 1位 職業意識・勤労意欲・チャレンジ精神・・・82.9%
- 2位 コミュニケーション能力・・・・・・・・・・67.0%
- 3位 マナー・社会常識・・・・・・・・・・・・63.8%
- 4位 組織への適応性・・・・・・・・・・・・54.0%
- ...
- 8位 学歴・経歴・・・・・・・・・・・・26.0%

番外編 「業務に役立つ職業経験・訓練経験」
 新卒者では13.1%だったが、中途採用では37.9%に。
 中途採用の際には、業務に役立つ職業経験や訓練経験が求められる傾向にある。
 出典：厚生労働省 平成25年「若年者雇用実態調査」(注) 数値は新卒者に対して重視した点の割合

職業意識・勤労意欲・チャレンジ精神が最も重視されるんだね。つまり、やる気が肝心！それなら僕も希望が持てるよ。



コミュニケーション能力が重視されるというのもわかる気がするけど、コミュニケーション能力って具体的にはどんな能力のことなのかな？



+ 解説 +

「職業意識・勤労意欲・チャレンジ精神」といったその人の内面や、「コミュニケーション能力」「マナー・社会常識」といった学力以外の能力を重視して採用

選考を行っている企業もあります。これらは、すぐに身につくものではありません。日々の生活の中で、常に意識していくことが大切です。



Check Point!!

- 学歴よりも、「職業意識・勤労意欲・チャレンジ精神」「コミュニケーション能力」「マナー・社会常識」を持っている人の方が就職に有利。
- 求められる人材になるために、今できること、これから取り組んでいきたいことを考えてみましょう。



コラム コミュニケーション能力って何？

コミュニケーション能力とは、主なものとして「話す能力」と「聴く能力」があげられます。また、コミュニケーションをよりスムーズに進めるには、「適切な質問ができる能力」や「互いに歩み寄る協調性」といった能力も大切です。

話す能力

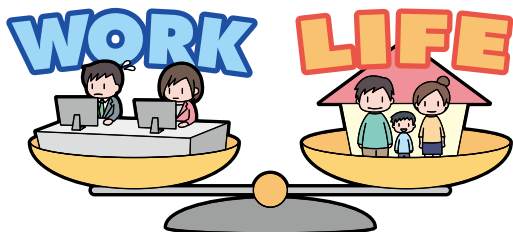
「話がうまい」というと、自己主張ができたり、スピーチが上手なことを想像するかもしれませんが、それだけでコミュニケーションがうまくいくわけではありません。コミュニケーションにおける「話す能力」とは、自分の意見を理解、納得してもらえるように上手に伝える能力のことです。

コミュニケーション能力

聴く能力

話を聞くと、何となく理解した気になるのではなく、相手が本当に伝えたいことは何か、を理解することが大切です。「聴く能力」があるということは、相手の言葉に丁寧に耳を傾け、正しく理解しようとする力が備わっているということです。

5 ワーク・ライフ・バランス



ワーク・ライフ・バランスとは、仕事、家庭生活、地域生活、個人の自己啓発など、さまざまな活動について、自らが希望するバランスで展開できる状態のことです。

働いている人だけでなく、子育て中の人だけでなく、子どもがいなくても、結婚していなくても、老若男女問わずワーク・ライフ・バランスの実現が個人、企業、社会を豊かにします。



ワーク・ライフ・バランスを実現するためには、企業が前向きに取り組むことが必要です。この取り組みには、福利厚生など制度の充実や、長時間労働の削減などのほか、制度を使うための取り組みも必要です。色々ありますが、どういうことかわかりますか？

長時間労働の削減はなんとなくわかるけど、ほかは全然わかりません。



私もです。
制度を使うための取り組みって何ですか？



表1-2を見てください。福利厚生には、法で定められたもの以外にも色々な制度があります。色々な休業制度や託児施設などがあれば、より柔軟な働き方ができますね。また、制度の充実とともに、運用方法の検討や社員の意識改革など、制度を使うための取り組みを積極的に進める企業であれば、ワーク・ライフ・バランスが取りやすいといえるでしょう。

表1-2 法定福利と法定外福利

法で定められた福利厚生 (法定福利)	法定福利以外の福利厚生 (法定外福利)
<ul style="list-style-type: none"> ・雇用保険 ・健康保険 ・介護保険 ・労災保険 ・厚生年金保険 など 	<ul style="list-style-type: none"> ・育児休業 (法定への^{*①}上積み) ・介護休業・看護休暇 (法定への^{*②}上積み) ・リフレッシュ休暇^{*③} など企業によって異なる

6 岐阜県子育て支援エクセレント企業

岐阜県では、従業員の仕事と子育ての両立支援に取り組む県内の中小企業などを「岐阜県子育て支援企業」として登録しています。(H26.8時点 1,488社)

さらに、登録企業の中から、特に優良な取り組みや他社の模範となる独自の取り組みを実施する企業を「岐阜県子育て支援エクセレント企業」として認定し、県内企業をはじめ、就労支援窓口、大学などでPRしています。

(H26時点 27社)



平成25年度知事認定式 (10社)

主な取り組み

- 育児休業制度の活用 (男・女) / ● ノー残業デーの実施 (時間外労働削減)
- 子ども参観日の開催 (企業内教育) / ● 事業所内保育所の設置 (自社保育)
- 短時間勤務制度の導入 (働き方選択)



働きやすい職場環境が整備されています。

*① 介護休業

家族が病気やケガ、精神的な疾患などによって要介護状態となったときに利用できる休業制度のこと。

*② 看護休暇

働く親が小学校就学前の子どもの病気やケガの看病のために取る休暇。またはその制度。

*③ リフレッシュ休暇

気持ちをリフレッシュするために取る休暇。また、一定の勤続期間を経た者に与える休暇。



7 先輩の声

仕事

非正規雇用から正規雇用への脱却

岐阜市 浅野桂子さん

今回、体験談のお話をいただき、改めて過去を振り返ってみると、案外、波乱万丈なのだと気がきました。中学の途中から不登校となり、高校に入学はしましたが不登校により中退し、家に引きこもりました。

その後、通信制の高校を卒業し、アルバイトとして働き出しました。ところがその半年後に母親が病気で働けなくなりました。母親と2人暮らしだったため私が家計を支えなければいけませんでした。1日8時間、約20日勤務しても1ヶ月の給料は約13万円ほどにしかならず、生活はかなり厳しいものでした。

その後勤めたリサイクルショップには正社員への登用制度がありました。大好きな本を扱っていることもあり、約3年のアルバイト期間を経て登用試験を受け、正社員採用に至りました。アルバイト時代に比べれば収入は上がりましたが、1日12時間近くの勤務や休日出勤など、仕事漬けの毎日となりました。

しかし、そんな無理がたたって体調を崩してしまい、退職することになり、それ以後は何もできない日々が数ヶ月続きました。しかし、このままでは社会から離脱してしまうという焦りと、無駄に時間を過ごすのはもっ

たいたくないということで、通信制の短期大学に通いました。

今度こそ、仕事も私生活もバランスよく取れるような仕事に就きたい！そのために自分に足りないことを勉強しようと職業訓練校に通いCAD*を学びました。現在勤務している会社は、職業訓練中のOJT*が縁で採用となりました。仕事はCADを利用して図面の修正、書類作成、電話対応などです。繁忙期こそ残業がありますが、ほぼ定時で帰れるため平日の夜には弓道をしたり、ジムに通ったりと趣味をおう歌しています。休日は友達と遊ぶなど私生活も充実できるようになり、30歳になってからの遅すぎる青春を楽しんでいます。

波乱万丈ともいえる過去があったからこそ、現在の職場に出会えたと思っています。まだまだ仕事は新人で、覚えることがいっぱいですが、仕事と私生活とのバランスが取れる現在の職場に出会えてとても幸せです。



波乱万丈な人生を笑顔で語る浅野さん

*CAD…Computer Aided Design の略称。建築物や工業製品の設計に用いるソフトウェアやシステムのこと。

*OJT…On-the-Job Training の略称。企業内で行われる社員研修のこと。公的な職業訓練の一環として企業が受け入れて行う場合もある。

親父の背中を追う

山口市 江崎尚史さん

岐阜県立林業短期大学校（現：岐阜県立森林文化アカデミー）卒業後は建築業界で4年ほどお世話になり、その後山から木を切り出す仕事をして17年が経ちます。切り出した木は市場へ持って行きます。昔はトラック1杯で100万円になった時期もありましたが、今はそれだけで生活ができる収入にはなりません。

実は親父も同じ仕事をしていました。12人の職人を抱え、山を1山いくらで購入し、木を切り出していたそうです。今の私が考えてもすごい仕事だと思います。また、親父は安易に値段を下げたり、仕事の手を抜くことがなかったそうです。仕事に誇りを持っていたんですね。

そんな親父の仕事ぶりは、当時子どもの私にはわかりませんでした。家で黙って座っているだけでも存在感がありました。そして、そんな親父の背中に憧れ、中学一年生の頃には親父の跡を継ぎたいと考えたものです。

ただ、そんな親父は病死し、仕事を継いだ若輩の私に職人12人分の仕事が扱えるわけでもありませんでした。今は1人でやっていますが、いつか親父のように自分の子どもに「すごい」と思ってもらえるようになりたいと

頑張っています。もし、この仕事をやりたい、といってくれば道具も技術も渡せるようにしておきたいですね。

木は生き物です。100本の木は全部違い、切り方も100通り。17年木を切っていても、自分はまだまだだと思いますから奥が深い仕事です。

また、山は生きる糧を与えてくれる所ですので、いつも感謝の心を忘れないように、礼に始まり、礼に終わるようにしています。



後輩の指導をする江崎さん（森林文化アカデミーにて）

結婚・家族

妊娠・出産

子育て

高年期

自分らしさで選んだ職業

郡上市 水口晶さん

現在、私はラフティング*を中心としたアウトドアスポーツのツアーを行う会社の代表をしています。

大学時代、卒業論文で長良川のことを書くために訪れたのが縁の始まりです。岐阜県に住むようになったきっかけも長良川で、「素人でも行ける」と思いカヌーでの川下りに挑むも失敗。とぼとぼと国道を歩きながらヒッチハイクをしていたところ、声をかけてくださったのが、その当時郡上に唯一あったアウトドアショップの店長でした。卒業時に誘われるがまま店員になり、その店長と会社を立ち上げ今に至ります。

出身は京都ですが、郡上の風土と、清流長良川の魅力にすっかり引き込まれてしまいました。

私の両親は共に公務員で、学生の頃は自分も公務員になるのだろうと思っていました。ではなぜこの仕事をしているのかと考えると、田舎の祖父の家で小さい頃から川で遊び、「魚つかみがうまい!」と褒められたことが原体験*として大きく影響していると感じます。

これから仕事を考える人々には、自分が何に向いて

いるのか、熱中してきたものは何かということについて、原体験をヒントにして一度振り返り、自分に合った仕事を選んで欲しいと思います。

もし、やりたいことが見えたら、目標とする世界へ早く飛び込んで経験を積むことが大切だと思います。また、ただ何となく大学へ行き、生き方をじっくりと考えるのもありだと思います。自分の可能性に制限をかけず、広い視野を持ち取り組んでいってください。



スタッフとテント設営を行う水口さん (写真右端)

*ラフティング…いかだやゴムボートを使って行う川下り。

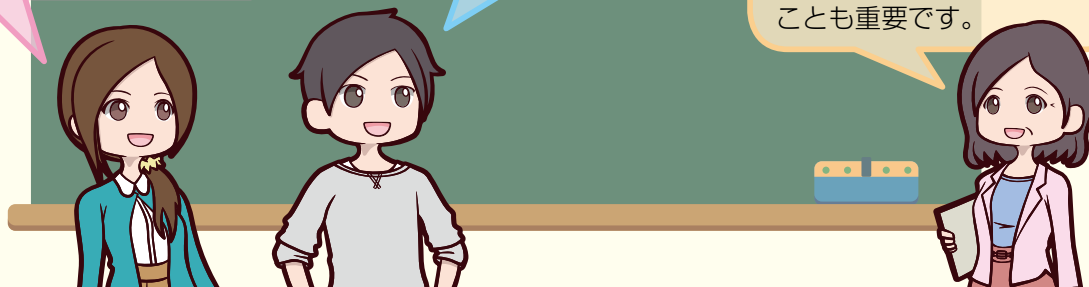
*原体験…いつまでも記憶に残っている幼少期の体験や、そのイメージ。

8 まとめ

まずは就職で苦労しないように、今できることをがんばっていきましょうと思います。私生活も楽しみたいから就職先を決めるときは、ワーク・ライフ・バランスが保てるように福利厚生の部分も確認しようと思います。

取りあえずフリーターでもいいかなと思う気持ちもあったけど、フリーター生活は甘くないですね。軽い気持ちでフリーターになるのはやめようと思います。

仕事はこれからの人生の大半を占めます。仕事について考える場合、「どんな職業に就くか」を考えると同時に、ワーク・ライフ・バランスを実現するために、正規雇用で働く（正社員になる）ことへの意識を持つことも重要です。



次に進む前に、この章を学んで気付いたことをライフプランシートに記入しましょう。