

しようなんメール



医療法人 沖縄徳洲会 湘南鎌倉総合病院

発行 / 湘南鎌倉総合病院 〒247-8533 神奈川県鎌倉市岡本1370-1

理念

「生命を安心して預けられる病院」
「健康と生活を守る病院」

湘南鎌倉総合病院広報誌

Vol. 63

2012年
6月号

2P <職員紹介>

就任医師紹介

4P <連載>

放射線科より

一般撮影検査のご紹介

6P <トピックス>

- ・ご存知ですか? 「看護の日」
- ・患者さんの声

7P <研修医紹介>

8P <病院案内>

Contents

2012年4月より
湘南鎌倉総合病院

2012年4月から湘南鎌倉総合病院に就任された医師を
紹介致します。

就任医師紹介



副院長
オンコロジーセンター長

オオタ ケイイチロウ
太田 恵一朗

趣味
水泳・エアロビ
ランニング

湘南鎌倉がんセンター準備室長として赴任しました。消化器腫瘍外科医として歩んできましたが、チーム医療の活かせるがんセンターを創出したいと思っておりますので、ご協力お願いいたします。



健診科

オオタ タエコ
太田 多恵子

趣味
読書・散歩

健康管理センターに勤務しております。受診なさる方々の健康増進に少しでもお役に立てましたら幸いです。ご指導、ご鞭撻のほどよろしくお願い申し上げます。

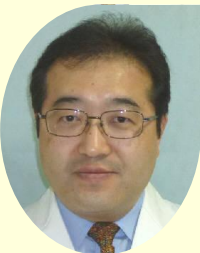


産婦人科

スズキ シホ
鈴木 志帆

趣味
散歩

産婦人科はお産だけでなく、女性特有の様々な疾患を診療しています。診察に抵抗がある方でも安心して受診できるよう心がけています。



腎臓病総合医療センター
腎移植外科部長

トクモト タダヒコ
徳本 直彦

趣味
ウォーキング・読書
B級グルメの食べ歩き

この4月より東京女子医大泌尿器科から湘南鎌倉総合病院に参りました徳本です。新たに腎移植外科を新設して頂きました。この病院に腎移植医療を定着させるべく精一杯頑張りますので皆様のご協力をどうぞよろしくお願い致します。



腎臓内科

ナカジマ ミナミ
中島 みなみ

趣味
テニス・ゴルフ

はじめまして。腎臓内科レジデントでお世話になります。たくさんのスタッフと協力しながら、1つ1つ向きあって学んでいこうと思います。よろしくお願い致します。



腎臓内科

ハセガワ マサタカ
長谷川 正宇

趣味
ダッシュ

腎臓内科に入職しました長谷川と申します。8年ぶりに関東に戻ってきました。よろしくお願い致します。



腎臓内科
血液浄化センター医長
ミヤモト マサヒト

宮本 雅仁

趣味
世界旅行かな？

10年間、腎臓内科医をやっており、塩分制限指導してきました。しかし、気がつくと我が家族は私以外が全員高血圧。私もなるのでしょうか。皆様と塩分制限がんばって参ります。



麻酔科主任部長

ノムラ タケシ
野村 岳志

趣味
旅
ワークショップ巡業

急性期医療の中核を担う中央部門の医師として働く一方、日本全土でシミュレーション教育を普及すべく、全国で麻酔集中治療領域ハンズオンワークショップを開催しています。



麻酔科

ウチダ マサシ
内田 雅士

趣味
プールで歩くこと。
※水泳ではありませんのでご注意ください。

最近麻酔科が充実されたという噂を聞き4月から一員に加えていただきました。皆さんの足を引っ張らないように頑張りたいと思います。よろしくお願い致します。



外科
イイジマ ヒロカズ
飯島 広和

趣味
ゴルフ・野球観戦

はじめまして。患者様の立場に立った医療、最先端の機器を使った高度な医療が実践できる病院として、当院へやって参りました。よろしくお願いたします。



外科
カセタニ テツヤ
総谷 哲矢

趣味
サッカー、観光

はじめまして。4月よりSSAの一員として湘南鎌倉総合病院で働かせて頂くことになりました。早く皆さんの力になれるように頑張りますのでよろしくお願いたします。



小児科
タカハシ ノリコ
高峰 紀子

趣味
ピラティス

私は2人のこどもをもつママさん小児科医です。漢方診療が得意で、自分のこどもにもよく漢方薬を飲ませます。こどものこと、なんでもお気軽にご相談ください。



心臓血管外科
オオシロ ノリカズ
大城 規和

心臓外科の道をめざし沖縄からやってきました。初日から手術に入らせていただき、

充実した日々を送っております。その反面、後期研修医として湘鎌へきたので、知り合いが少なく寂しい思いをしているので、適度に声かけてください。御指導、よろしくお願いたします。



総合内科
肝胆膵センター部長
キンバラ タケシ
金原 猛

趣味
旅行・読書

長年肝臓病の治療に従事してきました。湘南鎌倉で肝胆膵領域における診断から治療まで高いレベルの医療を提供できるよう頑張りますので、よろしくお願申し上げます。



総合内科
ナカガワ ケイコ
中川 佳子

趣味
海外ドラマ視聴

東海地方の病院を転々とし、地元大船のこの病院に勤務することになりました。病気だけをみるのではなく一人の人をみていけるそんな医師でありたいと思っています。



脳神経外科
クボタ ジュンイチ
久保田 純一

趣味
ダーツ・サイクリング
野球・料理

本年度よりお世話になります、脳神経外科の久保田純一です。中、高を大船で過ごしており学生時代を思い出す今日この頃です。日々精神医道に邁進していきます。



脳卒中診療科
イナガキ シュンイチロウ
稲垣 俊一郎

趣味
茶道・サーフィン
アルトサックス

4月から当院脳卒中診療科で働くことになりました稲垣俊一郎です。会社経営やUSMLE取得と異色ですが、真摯にそして積極的に頑張りますので宜しくお願いします。



脳卒中診療科
タカハシ ヨウイチロウ
高橋 陽一郎

趣味
ゴルフ

人生の折返しに近付きました他に出来ることがあるのではと思い、脳血管内治療の修業をさせて頂くために参りました。

秋田で十年循環器医をやってきました。よろしくお願いたします。



放射線科統括部長
リ ジン
李 進

趣味
街中散歩

若い力が集結している湘南鎌倉総合病院で、全職員とともに鎌倉市のみならず全国の医療に貢献できるよう尽力したいと思っています。どうぞよろしくお願いたします。



放射線科
ムカイ ユキ
向井 佑希

趣味
映画鑑賞・バドミントン
スノーボード

4月から放射線腫瘍科で働くことになった向井と申します。水曜日は横浜市大勤務でおりませんがよろしくお願いたします。

一般撮影検査のご紹介①



一般撮影室からこんにちは！

放射線科技師長 関根 聡

I “一般撮影検査”って ご存知ですか？

「一般撮影検査って？」と思われる方がいらっしゃるかもしれませんが。では、“レントゲン写真”と言ったら“ピン！”とくるのではないのでしょうか？

そう、皆さんに一番馴染みのある“胸部”や“骨”の写真です。まず医療施設で放射線検査が行われる場合大体最初に行われる検査になります。

実は各病院（施設）間でこの検査の“呼び名”は様々で、レントゲン検査とか単純撮影検査と呼ばれる場合もあります。



一般撮影検査室



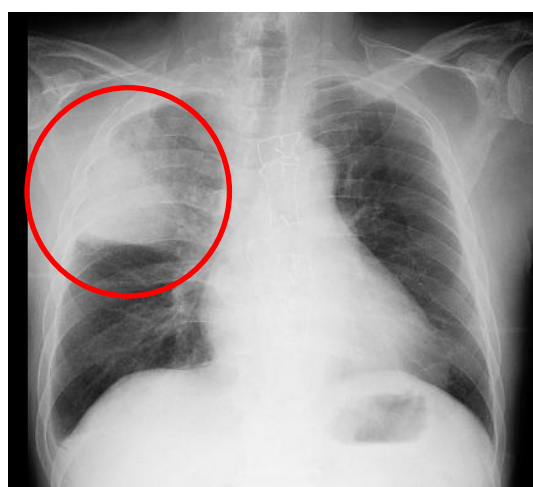
足（下腿：すね）撮影（骨折）

II どのような検査をする所ですか？

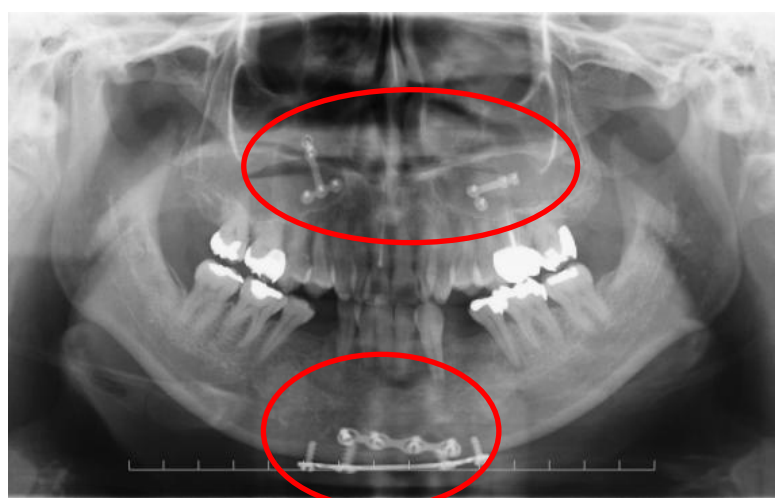
まず何ととっても人間の体を形作っている“骨格（骨）”を撮影する場合があります。骨折の確認などが主な目的となります。次に胸やお腹の撮影です。

胸部写真では、肺の状態や心臓の大きさ、胸部の骨（肋骨や胸骨、鎖骨、胸椎）の異常を見つけることができます。

腹部は主にお腹のガスや飲み込んでしまった“異物”（写真に写るもの、例えば金属など）を探す場合に用いられます。その他には少し特殊ですが、皮膚に入ってしまった異物（刺さった棘や木片、魚の骨など）の撮影や、歯科で利用される歯やあごの骨を撮影する検査もあります。



胸部写真（肺炎）



歯列パノラマ撮影（手術後）

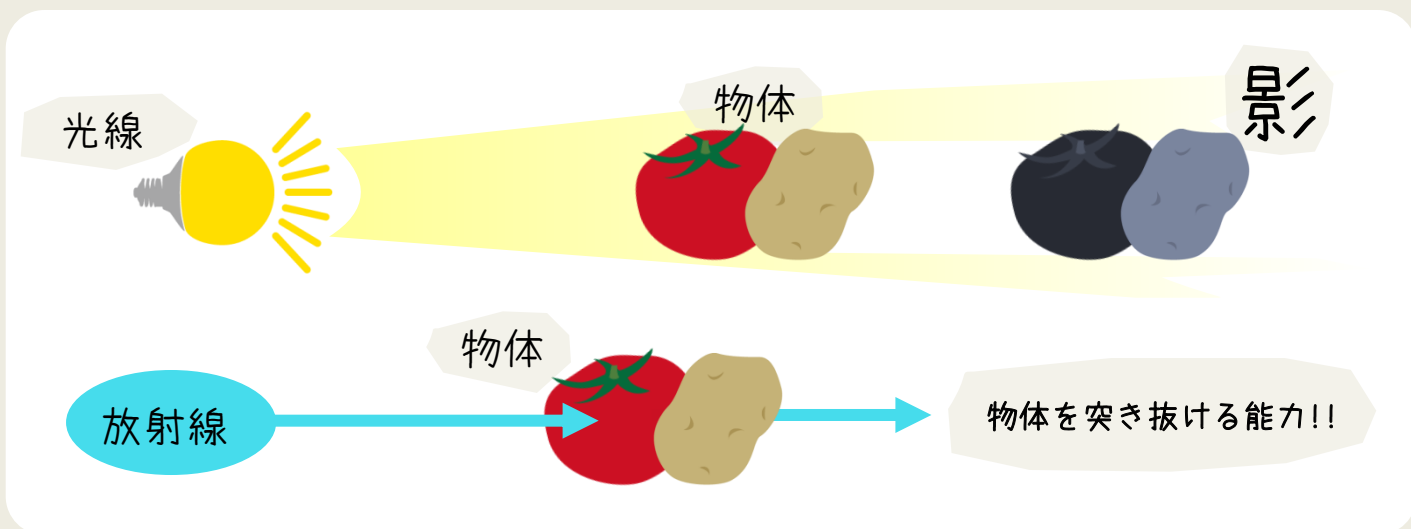
Ⅲ

どうして写真が撮れるの？

放射線検査は他のどの検査でもこの技術で成り立っています。

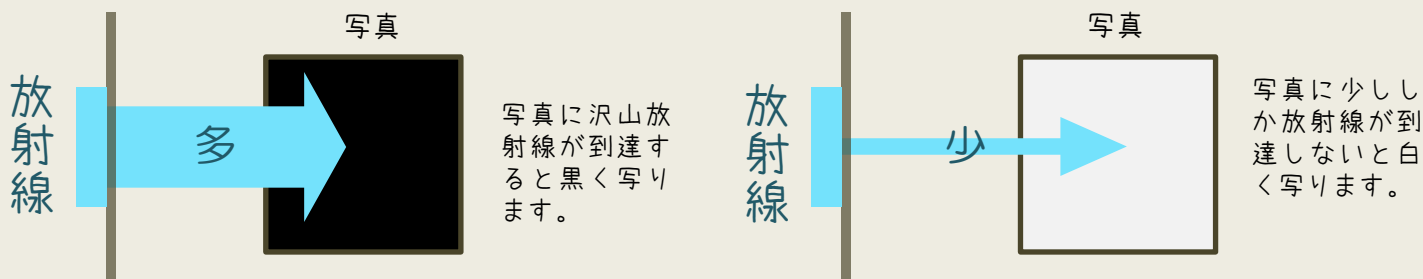
①放射線の性質（物を突き抜ける性質）

光線は物を突き抜ける事が出来ない為、影として物の向こう側には光は到達しません。
放射線は、物を突き抜け、物の向こう側に到達します。



②一般撮影の原理って？

放射線は柔らかい皮膚や肺の中の空気では容易に人体を突き抜けることができます。またその逆で、骨の様な非常に硬い部分や体の厚みがある部分では突き抜けにくくなります。この差が“黒”と“白”の差になり、レントゲン写真を作っています。その為カラーのレントゲン写真はこの世に存在しないわけです。

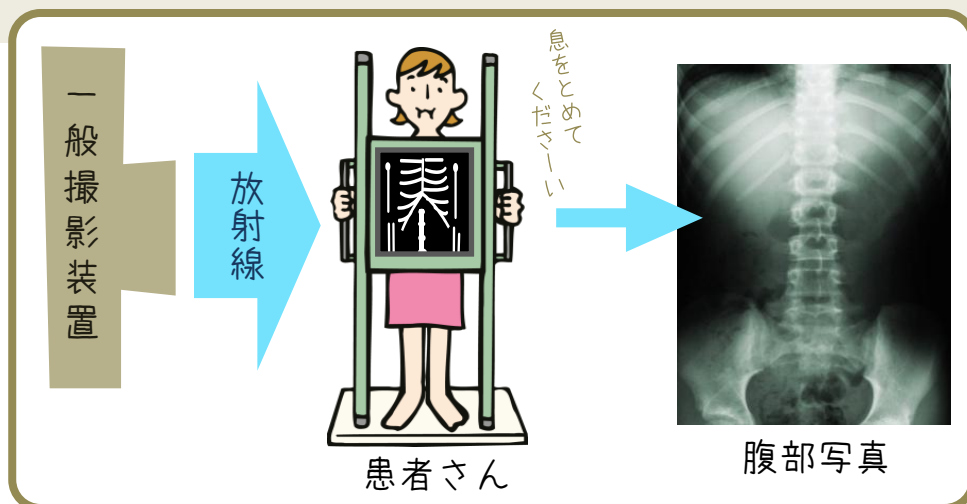


この原理を利用して撮影をすると・・・

また、放射線検査で避けては通ることができないのが“放射線被曝”です。放射線検査は、検査をする事により得ることのできる“診断情報”と“被曝”とのリスクを天秤にかけ“診断情報”が“被曝”のリスクを超えた時にし

か検査を行なってはならないとされています。

今回はこの“放射線被曝”についてもう少し詳しくお伝えいたします。



ご存じですか？

5月12日は看護の日

毎年5月12日は「看護の日」です。近代の看護を築いたフローレンス・ナイチンゲールの誕生日にちなんで制定されました。国際看護師協会が定めた「国際看護師の日」でもあります。



↑ 2階のイベントブースです

この日、当院湘南鎌倉総合病院では「看護の日」にちなんだイベントが行われました。

1階の外来フロアには看護師が「看護の日」の説明を行い、2階から4階ではイベントコーナーのカウンターが置かれ、普段の手洗いで洗い残しなどを、特殊な薬剤を使用して確認するものや、血圧を測定したり、禁煙のチェック「やにけん」という試験紙を使った煙草のヤニチェックを行うなどの活動をしました。



↑ 洗い残しは青く光ります…



← お子さんも参加され、聴診器で心臓の音を聞いたりなどの体験もありました。

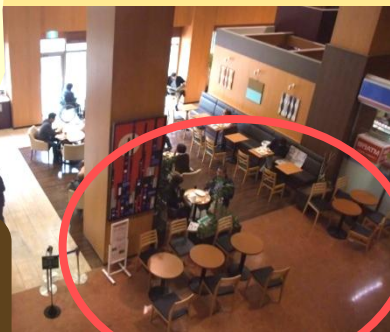


患者さんの声

今回寄せられたご意見をご紹介します。この他にも院内の掲示板にて改善や投書の回答などを掲示させて頂いております。ご興味のある方は、1階エスカレーター前にある投書箱後ろの「患者さんの声」掲示板をご覧ください。

病院で待ち時間など飲食をする時に、ドトールやローソンなどがあるが椅子がなく座ることが出来ない。もっと休憩スペースを設けてもらいたい。

口頭ご意見



1階のドトールとローソンの脇にある、イスとテーブルのスペースを拡張しました。また、2階と3階にも休憩スペースがございますので、そちらもご利用ください。
総務課

その他

改善！



1階会計前の植木（ベンジャミン）の木製の柵を設置しました。縁石の危険を避けるように、また、エントランスの椅子の高さを基準に景観を意識したものになっております。

湘南鎌倉総合病院臨床研修の理念

理念

徳洲会の理念に基づき、地域社会に根付いた救急医療の要望に応える医療人、高度先進医療に対応できる医療人、世界で活躍できる医療人、安心して最善の医療を提供できる医療人、医師である前に人であることを理解できる医療人を組織的に育成する。

基本指針

湘南鎌倉総合病院の研修の目標は、自分自身が良い臨床医になることだけでなく将来若い人達を育てられる良い指導医になることである。

良い臨床医とは、患者様に対してempathy（共感）を持ち、全人的に診断ができ、的確な診断治療を行える医師のことである。この目標が達成できるように研修体制には右記のような工夫がなされている。

1. 医療に集中できる
2. チーム医療の研修ができる
3. Primary care、Emergency careの研修、各専門診療の研修が充実している
4. 必須に加え、選択ローテーションができる
5. 離島僻地医療を体験することができる
6. 研修終了後に指導医として活躍できる
7. 学会活動ができる



はら しゅうへい
原 周平
埼玉県出身
趣味：弓道

三重大学出身です。将来は小児科か、外科系に進み、熱く優しい医者になりたいと思います。初期研修の2年間を全力で望む所存です。宜しくお願い致します。



のみぞ たかふみ
野溝 崇史
埼玉県出身
趣味
読書・映画演劇鑑賞
テニス

4月より初期研修医として働かせていただきます野溝崇史と申します。皆さんと協力し合って患者さんの為に精一杯頑張っていきますので、御指導御鞭撻の程、宜しくお願い致します。



みずの まさはる
水野 雅春
長野県出身
趣味
ロードバイク・スキー

4月から初期研修医として働かせて頂く事になりました水野雅春と申します。大学生活を都内で過ごし、心機一転鎌倉にやってきました。若輩者ですが御指導御鞭撻の程、宜しくお願い致します。



みやもと なおき
宮本 直輝
徳島県出身
趣味
ゴルフ・スノーボード

はじめまして。宮本直輝と申します。25年の人生のうち24年を徳島で過ごしてきました（1年は神戸で浪人生活）。今から2年間はこの鎌倉に捧げていくつもりなので宜しくお願い致します！



みやもと ゆうき
宮本 雄気
京都府出身
趣味：テニス

湘南鎌倉総合病院で働かせていただくことに責任を感じ身が引き締まる思いです。未熟者ではありますが「何事も全力投球」をモットーに頑張っていきたいと思ひます。どうぞ宜しくお願い致します。



むらた りょうへい
村田 竜平
北海道出身
趣味
サッカー
スキー・漫画

初めまして。この4月より湘南鎌倉の初期研修医として働かせていただきます。スポーツは観るのも、するのも好きです。早く仕事を覚えて病院に貢献できるように頑張ります。



やまもと しょうた
山本 章太
山口県出身
趣味：ドライブ

こんにちは！本州のはしっこ、山口県より参りました。山本章太です。4月からは湘南鎌倉総合病院の一員として、一生懸命地域の方々の為に頑張りたいと思ひます。宜しくお願い致します。



医療法人 湘南鎌倉総合病院

〒247-8533 神奈川県鎌倉市岡本1370-1

TEL : 0467-46-1717(代表) FAX : 0467-45-0190

URL : <http://www.shonankamakura.or.jp>

ご来院される方にシャトルバスの運行も行っております。
詳しくは院内で配布のシャトルバス時刻表が、ホームページをご覧ください。

湘南鎌倉総合病院

検索

「しょうなんメール」のバックナンバーもホームページで
ご覧いただけます。

当院の関連施設

- | | |
|--|---|
| <p>湘南厚木病院
厚木市温水118
☎ 046-223-3636</p> <p>湘南葉山デイケアクリニック
三浦郡葉山町一色1746-2
☎ 046-876-3811</p> <p>湘南鎌倉人工関節センター
鎌倉市台5-4-17
☎ 0467-47-2377</p> <p>老人保健施設 かまくら
鎌倉市上町屋750
☎ 0467-42-1717</p> <p>介護老人保健施設
リハビリケア 湘南かまくら
鎌倉市山崎1202-1
☎ 0467-41-1616</p> <p>湘南鎌倉介護福祉センター
鎌倉市山崎1202-1 ☎ 0467-41-4010</p> | <p>葉山ハートセンター
三浦郡葉山町下山口1898
☎ 046-875-1717</p> <p>湘南かまくらクリニック
鎌倉市山崎1202-1
☎ 0467-43-1717</p> <p>老人保健施設 ゆめが丘
横浜市泉区和泉町1202
☎ 045-800-1717</p> <p>特別養護老人ホーム
かまくら愛の郷
鎌倉市植木683-10
☎ 0467-41-1122</p> <p>愛心訪問看護ステーション
鎌倉市山崎1202-1
☎ 0467-45-0467</p> |
|--|---|



公共交通機関でお越しの方へ

下記は運賃がかかります。ご了承ください。

大船駅より来院される方

●大船駅西口（大船観音側）

- 1番乗場 神・船32 渡内経由
公会堂前下車 神・船101・102 公会堂前経由
「藤沢駅北口」行
「城廻中村」行

- 2番乗場 神・船34 「南岡本」行
南岡本下車

●大船駅東口交通広場ターミナル （湘南モノレール駅下バスターミナル）

- 2番乗場 江・藤沢[弥]大船
南岡本下車 武田薬品前～弥勒寺経由
「藤沢駅」行
江・南岡本経由 「四季の杜」行

藤沢駅より来院される方

●藤沢駅北口（さいか屋・ビックカメラ側）

- 4番乗場 神・船32 柄沢橋・渡内経由
公会堂前下車 「大船駅西口」行

- 9番乗場 江・藤沢[弥]大船
南岡本下車 弥勒寺～武田薬品前経由
「大船駅」行

●藤沢駅南口（小田急デパート側）

- 8番乗場 江・5301 アズビル前～
湘南鎌倉総合病院下車 武田薬品前経由
「湘南鎌倉総合病院」行