


CRLハイパーセルフシステムの使用法

- まず、クライアントをダウンロードしてください。
<http://www.v2p.jp/video/> にあります。
 - 視聴用が、<http://www.v2p.jp/video/Viewer/>
 - 配信用が、<http://www.v2p.jp/video/Caster/>にあります。

バージョンアップが不定期でありますので、たまにダウンロードディレクトリーを再度確認して常に最新のものをご利用されることをお勧めします。

インストールは通常のWindowsソフトと同様です。

Index of /video/Viewer

Name	Last modified	Size	Description
Parent Directory			
 SetupKHTV2.0.exe	25- 5ヶ	200	

Apache/2.0.46 (Red Hat) Server at www

0% / www.v2p.jp - SetupKHTV2.0.exe 完了しました

ファイルの情報を取得しています...
www.v2p.jp - SetupKHTV2.0.exe

推定残り時間:
ダウンロード先:
転送率:
 ダウンロードの完

通常のソフトと同様にディレクトリーからダウンロードして、保存してください。

ファイルのダウンロード - セキュリティの警告

このファイルを実行または保存しますか?

名前: SetupKHTV2.0.exe
種類: アプリケーション, 2.89 MB
発信元: www.v2p.jp

実行(R) 保存(S) キャンセル

インターネットのファイルは役に立ちますが、このファイルの種類はコンピュータに問題を起す可能性があります。発信元が信頼できない場合は、このソフトウェアを実行したり保存したりしないでください。危険性の説明

ごみ

バッテリーの上手な

操作マニ

Wirel

Mana

hi-hoで

ターネ

Scaglietti Server

整理 表示 開く 共有

名前	更新日時	種類	サイズ
SetupKHTV2.0	2007/05/29 5:35	アプリケーション	2,970 KB

実行(R) キャンセル

この種類のファイルであれば常に警告する(W)

このファイルには、発行元を検証できる有効なデジタル署名がありません。信頼できる発行元のソフトウェアのみ実行してください。実行することのできるソフトウェアの詳細を表示します。

名前: ...O%Desktop%Scaglietti Server%SetupKHTV2.0.exe
発行元: 不明な発行元
種類: アプリケーション
発信元: C:%Users%CRL-DEMO%Desktop%Scaglietti Server...

SetupKHTV2.0 更新日時: 2007/05/29 5:35
アプリケーション サイズ: 2.89 MB
作成日時: 2007/05/29 5:35

「発行元を確認できませんでした。」というメッセージが表示されますが、無視して、そのまま、実行ボタンをおしてください。



ごみ

Scaglietti Server

整理 表示 開く 共有

名前	更新日時	種類	サイズ
SetupKHTV2.0	2007/05/29 5:35	アプリケーション	2,970 KB

お気に入りリンク

ドキュメント

ピクチャ

詳細 >>

フォルダ

- デスクトップ
- CRL-DEMO
- パブリック
- コンピュータ
- ネットワーク
- コントロール パネル
- ごみ箱
- Scaglietti Server
- 写真

KeyHoleTV1.30 セットアップ : ライセンス契約書

KeyHoleTV1.30をインストールする前に、ライセンス契約書を確認して下さい。契約書の全ての条件に同意するならば、[同意する] ボタンをクリックして下さい。

ソフトウェア利用許諾書

本ソフトウェアを使用・複製等する権利を取得する条件として、お客様には以下の全項目に合意していただきます。

以下の制限事項を伴った本ソフトウェアの非独占的な使用权・複製権等をお客様に許諾いたします。

a. 著作権・所有権・その他の知的所有権

1. 本ソフトウェアは、日本国著作権法及び著作権に關する国際条約に準じ著作権者

キャンセル Nullsoft Install System v2.27 同意する(A)

SetupKHTV2.0 更新日時: 2007/05/29 5:35
アプリケーション サイズ: 2.89 MB
作成日時: 2007/05/29 5:35

ライセンス契約に同意してください。配信可能なコンテンツは、合法的なコンテンツのみです。著作権侵害などは、重い刑罰の対象となります。

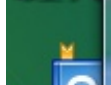




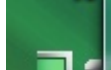
ごみ



バッテリーの上手な



操作マニ



ル

Wirel

Mana



ごみ箱

Scaglietti Server

写真

hi-hoでターネ

Scaglietti Server

整理 表示 開く 共有

名前	更新日時	種類	サイズ
SetupKHTV2.0	2007/05/29 5:35	アプリケーション	2,970 KB

KeyHoleTV1.30 セットアップ : インストール オプション

インストールしたいコンポーネントにチェックを付けて下さい。不要なものについては、チェックを外して下さい。続けるには [次へ] をクリックして下さい。

インストール コンポーネントを選択:

- Installing KeyHoleTV
- スタートメニューに追加
- デスクトップにショートカットアイコンを追加

必要なディスクスペース: 34MB

キャンセル Nullsoft Install System v2.27 <戻る(B) 次へ(N) >

SetupKHTV2.0 更新日時: 2007/05/29 5:35
 アプリケーション サイズ: 2.89 MB
 作成日時: 2007/05/29 5:35

スタートメニューやデスクトップに自動的に登録されます。



KeyHoleVi...

The screenshot shows a Windows XP desktop environment. A file explorer window is open to the 'Scaglietti Server' folder, displaying a table of files. A secondary window titled 'KeyHoleTV1.30 セットアップ : インストール' is active, showing a progress bar and a smaller dialog box asking for confirmation to launch KeyHoleTV.

名前	更新日時	種類	サイズ
SetupKHTV2.0	2007/05/29 5:35	アプリケーション	2,970 KB

実行: "C:\Program Files\KeyHoleTV\vcsetup_x86.exe"

KeyHoleTV1.30 セットアップ

KeyHoleTVを立ち上げますか?

OK キャンセル

キャンセル 閉じる(C)

インストールが正常に終了するとクライアントを立ち上げます。



KeyHoleTV 2.00

オフライン 消音 視聴の停止

放送者へのチャット

ビデオ 番組

タイムアウトログイン ネットワークをチェックしてください

ネットワークが混んでいると、最初の立ち上げでログインがタイムアウトすることがあります。その場合は、左上のオフラインボタンをクリックを何度かしてみてください。



ごみ

バッテリーの上手な

操作マニ

Wirel
Mana

hi-hoで
ターネ

Scaglietti Server

整理 表示 開く 共有

お気に入りリンク	名前	更新日時	種類	サイズ
	KeyHoleTV		アプリケーション	2,970 KB

KeyHoleTVは、現在オンラインです。クリックするとオフラインになります。この状態で、番組を見ることができます。

オンライン **消音** **視聴の停止**

放送者へのチャット

ビデオ **番組**

ログインに成功しました

ピンクのオフラインのボタンを押すと、グリーンのオンラインに切り替わりました。これでログインに成功しました。番組タブをクリックすると配信されている番組を視聴することができます。

KeyHoleTV 2.00

オンライン 消音 視聴の停止

番組を見る

斉藤つよしと仲間たち
対談

Ch12(TV Tokyo) 640x480	視聴可	最大 2000	視聴者 1
参議院議員鈴木寛代表質問	視聴可	最大 2000	視聴者 1
衆議院議員前田雄吉代表質問	視聴可	最大 2000	視聴者 1
CH8 (FUJI TV)	視聴可	最大 2000	視聴者 1
CH10(TV Asahi)	視聴可	最大 2000	視聴者 1
CH6 (TBS)			

検索

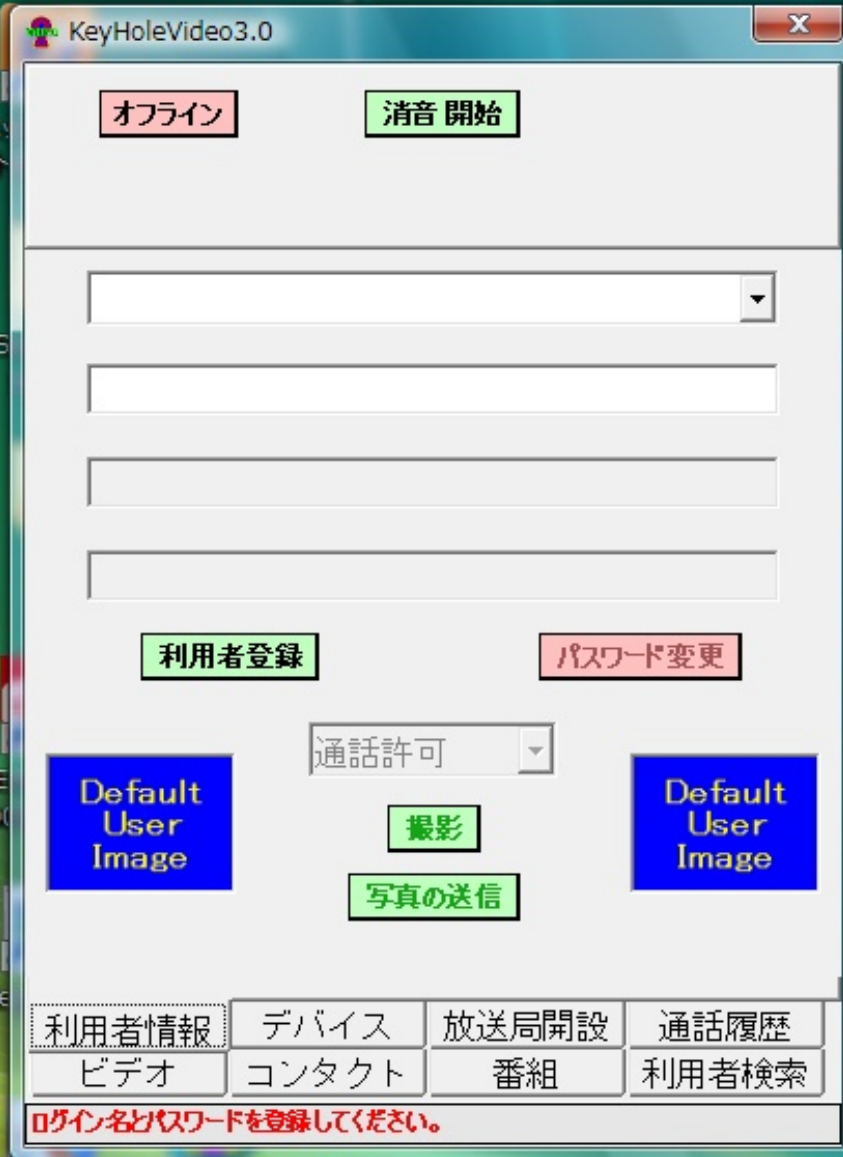
ビデオ 番組

ログインに成功しました

見たい番組をハイライトして、「番組を見る」ボタンを押してください。これで、視聴が開始です。

次のページから、送信クライアントの利用法を説明します。インストールは、視聴クライアントと全く同じです。





左が送信クライアント(Caster)右が視聴専用クライアント(Viewer)です。同時に立ち上げることも可能です。また、視聴専用クライアントは複数立ち上げられますので、送信クライアントと複数の視聴専用クライアントを立ち上げることで、テレビ会議システムとしても利用できます。

KeyHoleVideo3.0

オフライン 消音開始

tomabechi-demo

新パスワードを再入力して下さい。

OK 取り消し

Default User Image 通話許可 Default User Image

撮影 写真の送信

利用者情報 デバイス 放送局開設 通話履歴
 ビデオ コンタクト 番組 利用者検索

ログイン名とパスワードを登録してください。

KeyHoleTV 2.00

オンライン 消音 視聴の停止



衆議院議員前田雄吉代表質問

放送者へのチャット

ビデオ 番組

番組受信中

送信クライアントは、最初にアカウントを作成してください。利用者登録ボタンを押すと作成できます。一番上の段 (tomabechi-demoと書かれている枠) にお望みのIDを入れてください。下の二つの枠に任意のパスワードを入れてください。パスワードは記録されますので、お控えください。受信専用クライアントのアカウントは自動で生成されクライアントが記憶します。

ごみ箱

バッテリー等の上手な使...

操作マニュアル

Wireless Manag...

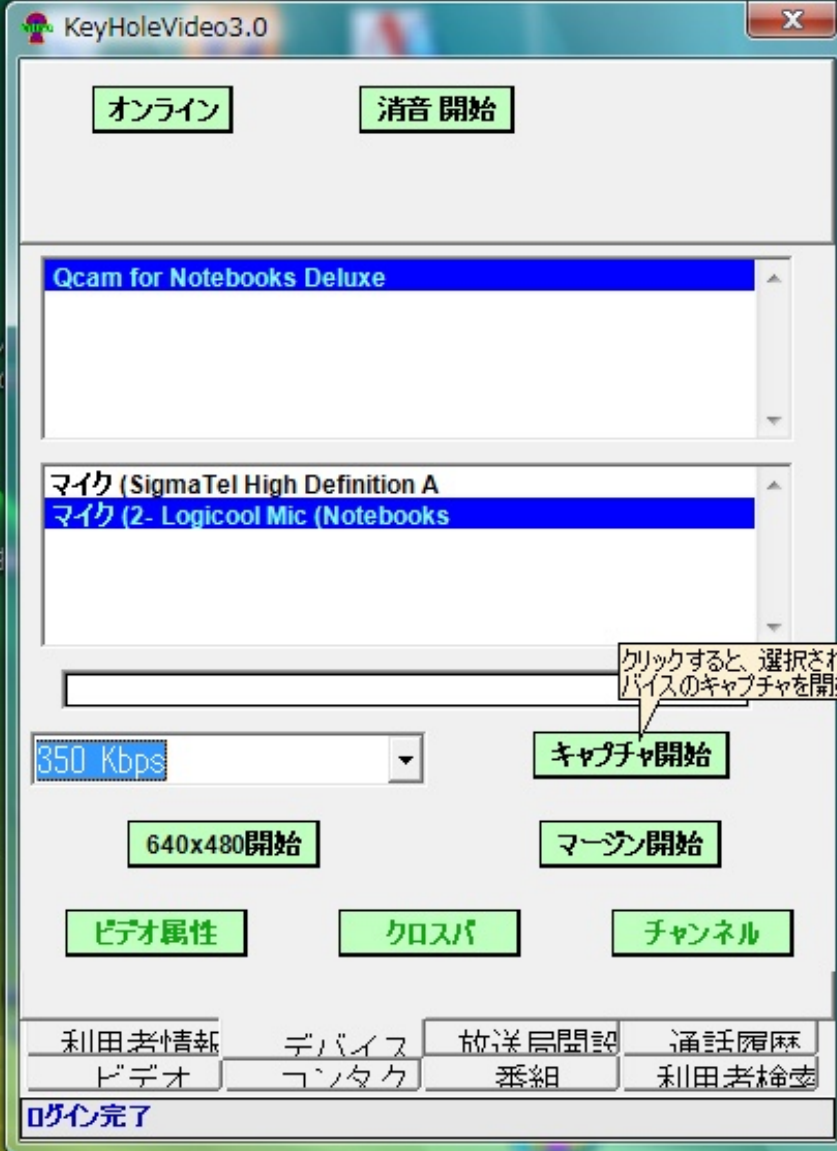
hi-hoでインターネット

McAfee Securi...

Office連携機能設定ツール

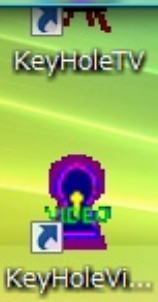
セキュリティについて

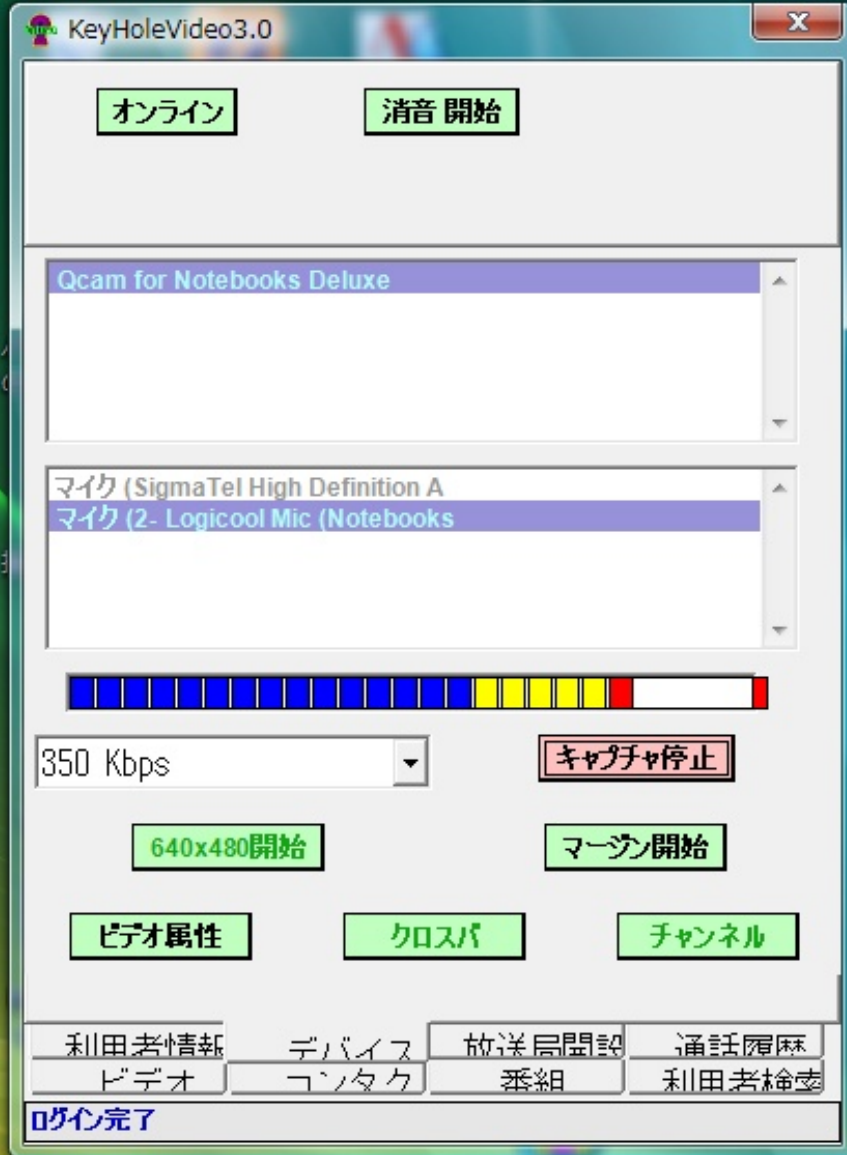
TMPGEnc DVD Auth...



送信クライアントを使って、放送局を作成するには、まず、ネットカメラなどのデバイスを選択する必要があります。デバイスタブをクリックしてデバイス設定ページを開きます。ネットカメラやキャプチャーボードからのビデオUSB入力などが、上段に表示されます。ここでは、Qcam for Notebook Deluxeと出ています。下の段にはマイク入力が表示されます。Sigmatel High Definition Aというのは、私のPCの内蔵マイク入力です。Logicool Mic Notebooks というのが、ネットカメラの内蔵マイクです。ここでは、上段のネットカメラのビデオ入力と、下段でネットカメラの内蔵マイクを音声入力としてハイライトして選択しています。

次にエンコードビットレートを選択してください。これは、配信時の上限ビットレートです。本技術では、動きのない動画の場合はビットレートがこの数分の一以下に下がります。お使いのネット接続の上りが350Kbps以上ある時は、350Kbpsをお選びください。それより低い場合は、200Kbpsと100Kbpsのどちらかを上り回線速度に合わせて選んでください。また、通常は320x240のQVGAサイズの動画配信ですが、640x480のVGAにも対応しています。(デュアルコア等の高速CPUが必要です)。キャプチャ開始をクリックすることで、デバイス選択完了です。





キャプチャ開始ボタンを押した後の状態です。青、黄色、赤のカラーバーは、音声入力のレベルバーです。これが動いていない時は、音声入力がないということになります。(全く音声入力がない時もPCのマイク入力のノイズで少しは青のバーが動くはずですが。)

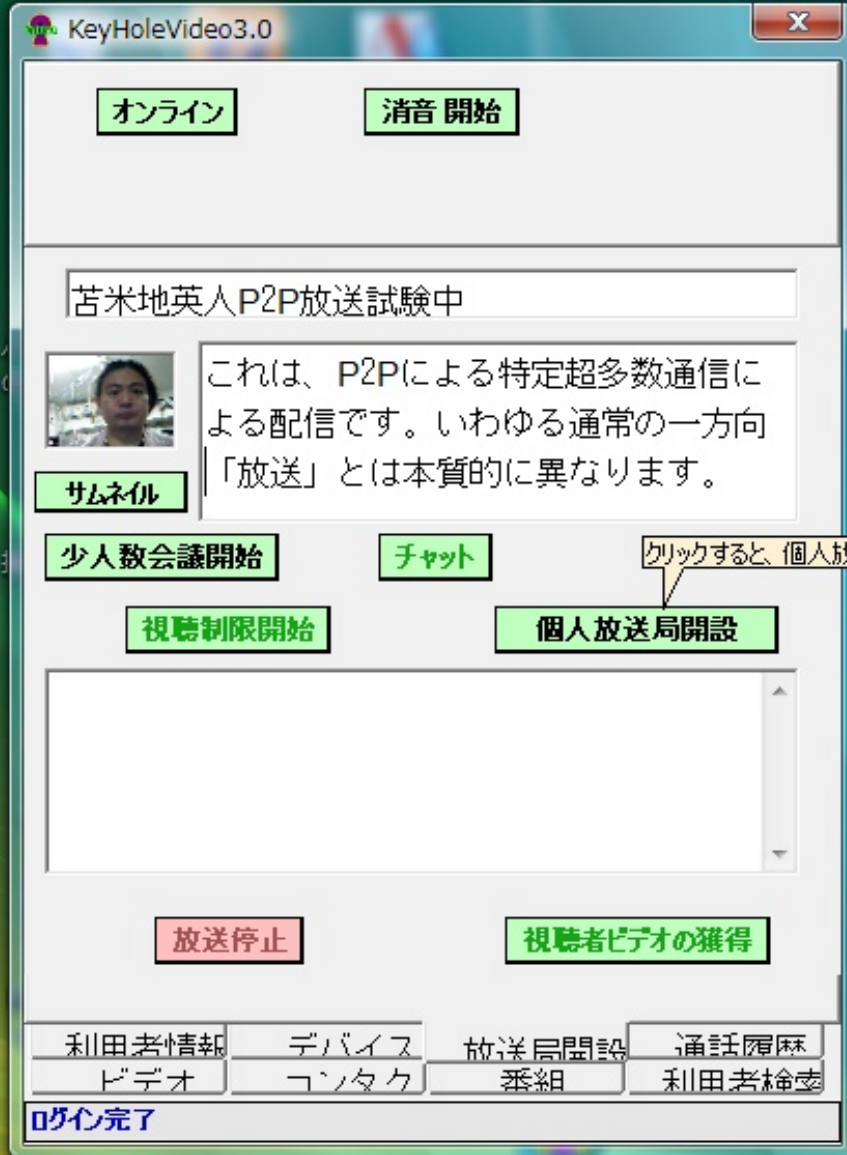
ネットカメラのドライバーの設定は、ビデオ属性のボタンでアクセス可能です。カメラによっては、蛍光灯のちらつきなどを押さえるために、関東なら50KHzに電源周波数を指定したりすることが可能なはずですが。色のエンハンスなどがある場合は、色が正しく表示されているか、ビデオタブを選んで、実際のカメラ画像をお確かめください。

現在は、320x240モードでキャプチャをしているので、640x480開始ボタンが薄く表示されています。現在、私が使っているネットカメラは、LogicooolのQcam for Notebook Deluxeと、Qcam Fusionです。640x480での配信をされるときは、Qcam Fusionクラスのネットカメラを使われるか、ハンディカムなどのビデオカメラを利用して、キャプチャーボードなどでキャプチャすると特に高画質な配信が可能となります。

KeyHoleTV

KeyHoleVi...

CAPS
KANJI



デバイスの選択が終わったら、放送局の開設タブをクリックしてください。一番上の枠が、放送局名です。ここでは、「苦米地英人P2P放送試験中」と書かれています。これが、視聴者のクライアントにチャンネル名として表示されます。次の枠に、そのチャンネルの説明を書きます。ここでは、「これは、P2Pによる特定多数通信による配信です。いわゆる通常の一方向「放送」とは違います」と書かれています。この説明の通り、本技術は、一対超多数の双方向通信による配信ですので、いわゆる「放送」とは、本質的に異なる技術ですが、分かりやすくするために、あえて、「放送局開設」という言い方をしています。本技術では、配信クライアントと、視聴クライアントがそれぞれ1対1対応でP2P直結されます。また、個別に認証(視聴専用クライアントの場合は自動アカウント生成による自動認証)され、それぞれのコネクションが異なる暗号鍵で暗号化された1対1通信の超並列化で、技術的には、放送ではありません。その相手方が超並列的に特定多数あるという、次世代型のP2P通信です。また、中央配信サーバは存在していません。1対超多数のP2P接続を実現するための人工知能型の分散並列処理ルータが、通信を介在しています。そして、最後に、「個人放送局開設」のボタンをクリックするだけで、あなたの動画が即座に全世界にリアルタイム配信されます。

KeyHoleTV

KeyHoleVi...

KeyHoleVideo3.0

オンライン 消音開始

番組更新 番組の視聴 チャット

CH4 (NTV)	視聴制限解除	最大 2000	視聴者 1
CH6 (TBS)	視聴制限解除	最大 2000	視聴者 1
CH10(TV Asahi)	視聴制限解除	最大 2000	視聴者 1
CH8 (FUJI TV)	視聴制限解除	最大 2000	視聴者 1
衆議院議員前田雄吉代表質問	視聴制限解除	最大 2000	視聴者 1
参議院議員鈴木寛代表質問	視聴制限解除	最大 2000	視聴者 1
Ch12(TV Tokyo) 640x480	視聴制限解除	最大 2000	視聴者 1
斉藤つよしと仲間たち	視聴制限解除	最大 2000	視聴者 1

検索

ビデオ コンタクト 番組 利用者検索

利用者情報 デバイス 放送局開設 通話履歴

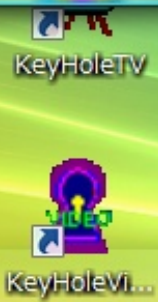
番組検索が終了しました

配信クライアントには、視聴クライアントの機能も内蔵されています。ですから、配信クライアントで、番組タブを選択すれば、放送されている番組を見ることもできます。ただ、番組を視聴するためには、自分の放送は終了する必要があります。また、番組更新タブを押さないと、番組名が表示されません。

それぞれのチャンネルは、最大2000名までの同時視聴数に、現在制限してあります。また、一番右の視聴者数は、皆さんに配布されている送信用クライアント並びに視聴用クライアントでは有効な数字を表示しません。

通信状態が悪いときは、左上のオンラインボタンがオフラインになる時があります。その場合は、オンラインボタンを押して、接続状態に戻した上で、再度視聴してください。

送信用クライアント、視聴用クライアント共に、Windows起動後最初に立ち上げた時に、一度目のログインがうまくいかない場合があります。Vistaで起きる現象です。IPV6でVistaは最初に接続を試みるからです。その場合は、ちょっと待ってからオンラインを押してみてください。ログインに成功するはずです。





これは、送信用クライアントで、「斉藤つよしと仲間たち」という番組を選択して、視聴している状態です。左下に自分のネットカメラの画像が写っています。この左下の画像をクリックを何度か繰り返すと、左下の画像を消したり、画面いっぱいにしたりできますので、お試しください。

このように表示されるのは、1対1で、P2P接続をした時にテレビ電話として利用可能とするためです。コンタクトリストに登録した人に、P2P電話をかけることができます。SkypeやGoogleTalkと同様な使い方ができますので、お試しください。また、双方向個別暗号化機能がそのまま、1対1のP2P通信でも維持されますので、Skypeなどでは実現されていない、セキュアな秘話接続がデフォルトで提供されますので、ビジネスでの海外出張などでも貴重な機能だと考えています。

さらに、多対多のテレビ会議機能もあります。これも暗号化されたセキュアなテレビ会議です。こちらも是非、お試しください。

オンライン

消音

視聴の停止

オンライン

消音解除

視聴の停止



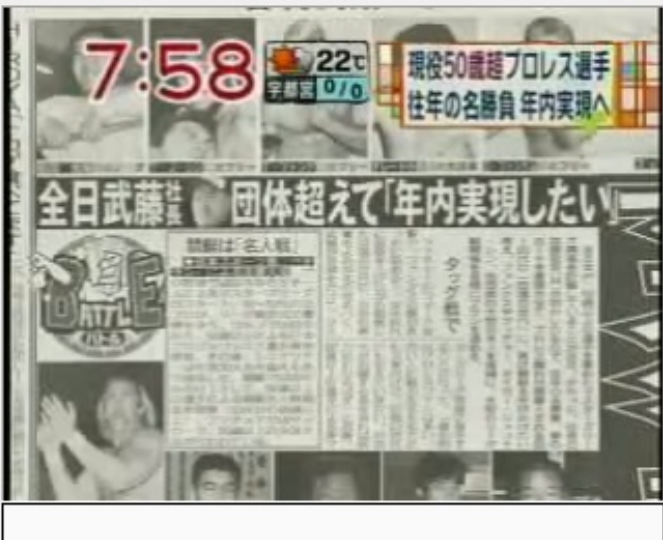
CH8 (FUJI TV)

放送者へのチャット

ビデオ

番組

番組受信中



CH10 (TV Asahi)

放送者へのチャット

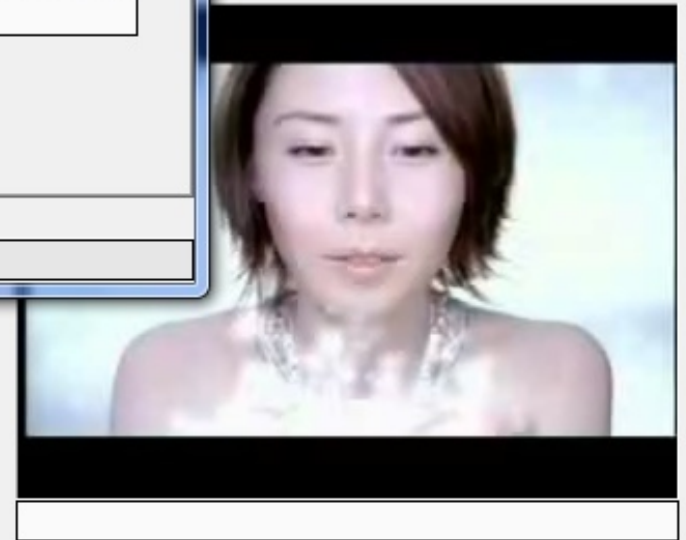
ビデオ

番組

番組受信中

消音

視聴の停止



CH4 (NTV)

放送者へのチャット

ビデオ

番組

同時に複数チャンネル視聴することも可能です。勿論、PCのCPU速度によりますが、通常のノートPCで、同時に3チャンネルぐらいは余裕だと思います。ちなみに、これは、私のLets' Note R6 上で、3チャンネル同時の例です。



バッテリー等 インターネット FOMA メール辞書作 いきなりPDF

の上

操作