

テレビ・ラジオ視聴の現況

～平成19年6月全国個人視聴率調査から～

視聴率グループ

2007(平成19)年6月に実施した全国個人視聴率調査の結果を報告する。

調査期間は6月4日(月)～10日(日)の1週間、調査相手は全国の7歳以上の国民3,600人¹⁾で、有効数は2,449人(68.0%)であった。

今回の調査期間中に、編成に影響するような大きな出来事はなく、NHK・民放とも定時枠ではほぼ変更がなかった。

調査方法、有効調査相手のサンプル構成比など、調査の概要については文末に掲載した。視聴率1%あたりの推定視聴者数は、全国で約118万人である。

なお、サンプル調査の結果は誤差を含むため、2つの数値を比較して統計的に意味のある差(有意差)がある場合は、文中では、「減少」

「増加」など、有意差がない場合は「変化なし」「同程度」などと表現している。

I. テレビ

1. 視聴時間・週間接触者率

地上波と衛星波を合わせたテレビの1日の視聴時間(週平均)は3時間38分(前年3時間43分)で、長時間視聴の傾向が続いている。NHK・民放別にみると、NHK総計は57分(前年1時間)、民放総計は2時間41分(前年2時間43分)で、いずれも前年並みである(図1)。このうち、衛星放送の視聴時間は12分(NHK衛星計7分、民放衛星計6分)である²⁾。

なお、NHK総合テレビの週間接触者率(1

図1 テレビ視聴時間の推移(1日、週平均)

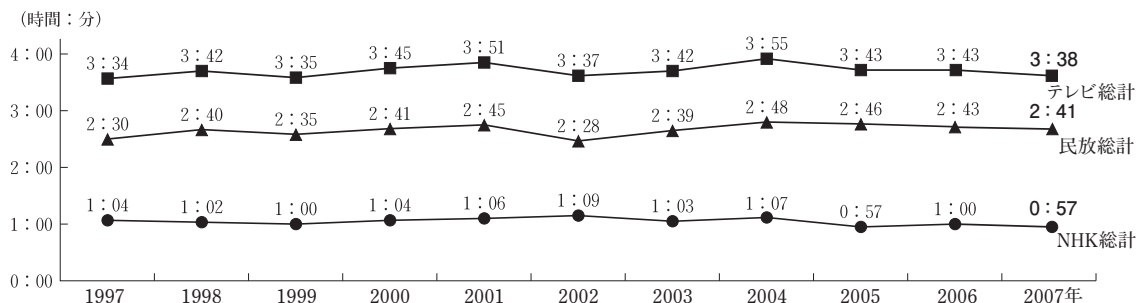


表1 NHK総計の視聴時間(地方別)

北海道	東北	関東	甲信越	中部	近畿	中国	四国	九州
0:58	1:12	0:50	1:18	1:04	0:49	1:09	1:12	0:58

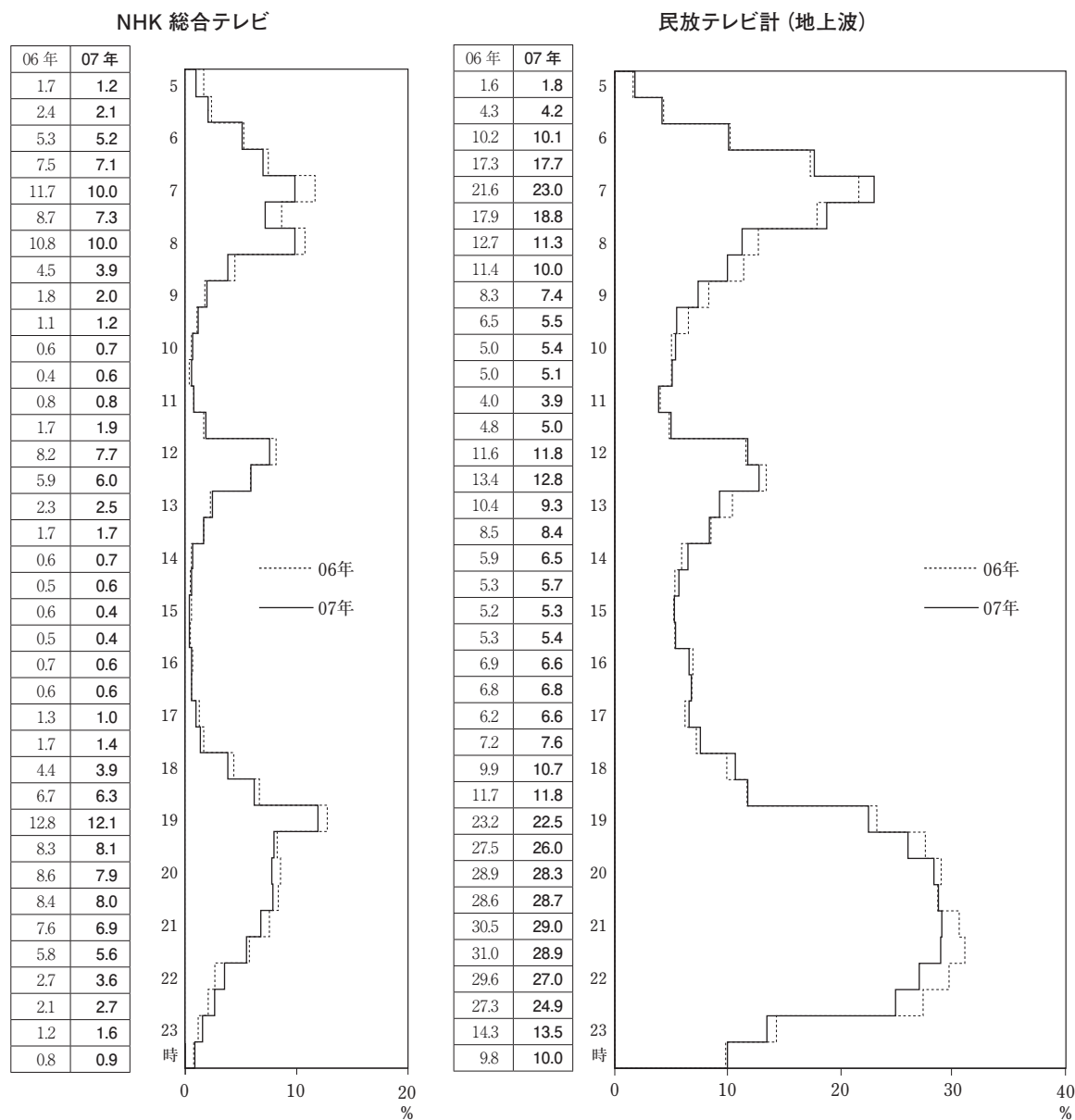
週間に5分以上見た人の割合)は59.1%で、前年(63.4%)と比べ減少した。

地方別にみたNHK総計の視聴時間は、表1のとおり。

2. 時刻別視聴率

NHK総合テレビと民放テレビ計(地上波)の平日の30分ごとの視聴率は図2のとおりで、総合テレビは前年に比べ変化した時間帯はない。一方、民放テレビ計は、22時台で減少している。

図2 30分ごとの平均視聴率(全国, 平日平均, 5:00~24:00)



3. 総合テレビ

(1) 朝の番組

総合テレビの午前の主な番組の視聴率は、表2のとおりである。

「NHK ニュースおはよう日本」の平日平均の視聴率は、5時台が1.6%（前年2.0%）、6時台前半が5.1%（前年5.3%）、6時台後半が7.1%（前年7.5%）、7時台は8.5%（前年9.9%）で、それぞれ前年と変わらなかった。また、土曜の7時台は8.4%（前年9.7%）、日曜の7時台は8.3%（前年9.4%）で、平日同様、いずれも前年と変わらなかった。

朝の連続テレビ小説「どんど晴れ」の視聴率は12.0%で、前年の「純情きらり」（12.7%）と同程度であった。男女年層別にみると、男

70歳以上と女50代以上でよく見られている（表3）。

(2) 昼・夕方番組

午後の主な番組の視聴率は表4のとおりで、いずれも前年と同程度であった。

平日午後6時台の地域情報番組の地域別視聴率は表5のとおりである。

(3) 夜7時台・8時台の番組

夜7時台の番組視聴率は、「NHK ニュース7（週平均）」が11.9%（前年11.9%）、「クローズアップ現代」が8.3%（前年8.2%）で、いずれも前年と同程度であった（表6）。

平日夜8時台の各番組の視聴率は表7の

表2 午前の主な番組の視聴率

(%)

曜日	放送開始時刻	番組名	2007年	前年同時間帯
月～木・日	28:30	NHKニュースおはよう日本・4時台	0.2	0.4
月～金	5:00	NHKニュースおはよう日本・5時台	1.6	2.0
月～金	6:00	NHKニュースおはよう日本・6時台前半	5.1	5.3
月～金	6:00	NHKニュースおはよう日本・6時台後半	7.1	7.5
月～金	6:57	NHKニュースおはよう日本・7時台	8.5	9.9 ^{*1}
月～土	8:15	連続テレビ小説「どんど晴れ」	12.0	12.7
月・水～金 ^{*2}	8:35	生活ほっとモーニング	2.9	3.0
月・水・木 ^{*2}	9:30	きょうの料理プラス	1.2	1.0
金	9:30	趣味の園芸プラス	1.2	1.4
月・水～金 ^{*2}	10:05	知るを楽しむ選	0.6	0.6
月・水～金 ^{*2}	10:30	趣味悠々選	0.5	0.4
土	6:00	NHKニュースおはよう日本・6時台	5.1	5.5
土	6:57	NHKニュースおはよう日本・7時台	8.4	9.7 ^{*1}
日	7:00	NHKニュースおはよう日本・7時台	8.3	9.4
土	8:30	NHK週刊ニュース	4.9	5.3
土	9:00	家計診断 おすすめ悠々ライフ	2.0	2.0
土	9:30	課外授業ようこそ先輩	1.3	1.2
日	8:25	経済羅針盤	3.2	3.3
日	9:00	日曜討論	3.2	2.2
日	10:05	にっぽんの底力	1.1	0.9

*1 2006年は7:00～8:15

*2 2007年火曜は8:35～11:20「MLB（ヤンキース×ホワイトソックス）」放送による番組休止のため除く

表3 朝の連続テレビ小説の男女年層別視聴率（月～土平均）

(%)

	全体	男								女							
		7～12歳	13～19歳	20代	30代	40代	50代	60代	70歳以上	7～12歳	13～19歳	20代	30代	40代	50代	60代	70歳以上
2005年 ファイト	10.9	1	1	1	2	2	6	14	24	1	0	4	5	9	14	25	34
2006年 純情きらり	12.7	0	1	0	2	4	7	16	26	1	1	5	4	14	17	28	40
2007年 どんど晴れ	12.0	0	2	2	1	1	9	13	24	0	1	4	7	11	19	24	40

■ は全体に比べ、統計的に有意に高い層（以下同様）

とおりで、月曜の「鶴瓶の家族に乾杯」(10.2%)と火曜の「NHK 歌謡コンサート」(10.6%)は、ともに10%台とよく見られている。水曜の「ためしてガッテン(地球温暖化びっくり対策術)」は7.8%で、前年(10.6%、ひざ痛最新対策)

より減少した。男女年層別にみると、減少したのは女60代(前年28%)である。また、「木曜時代劇・夏雲あがれ」は6.4%で前年(7.0%)と変わらないが、男女年層別にみると女60代(前年17%)で減少している。

表4 午後の主な番組の視聴率

曜日	放送開始時刻	番組名	2007年	前年同時時間帯
月～日	12:00	ニュース	8.8	9.0
月～木	12:20	生中継 ふるさと一番!	6.2	6.3
金	12:20	金曜バラエティー	6.4	6.3
月～土	12:45	連続テレビ小説「どんと晴れ」(再)	6.1	5.4
月～金	13:05	スタジオパークからこんにちは	2.0	2.1
月～金	14:05	お元気ですか日本列島	0.6	0.6
月～金	17:15	地域放送番組	1.3	1.5*
月～金	18:10	地域情報番組	5.4	5.8
土	12:15	バラエティー生活笑百科	7.9	7.2
土	13:05	大河ドラマ「風林火山」(再)	2.7	2.6
日	12:15	NHKのど自慢	11.1	10.4
日	18:10	NHK海外ネットワーク	3.4	3.3

*2006年は月～金 17:10～18:00

表5 午後6時台「地域情報番組」の地方別視聴率(平日平均)

	全体	北海道	東北	関東	甲信越	中部	近畿	中国	四国	九州
2006年	5.8	9	7	5	7	7	5	8	8	5
2007年	5.4	9	6	4	7	7	4	6	7	5

表6 夜7時台のニュース、報道番組の男女年層別視聴率

	全体	男								女							
		7～12歳	13～19歳	20代	30代	40代	50代	60代	70歳以上	7～12歳	13～19歳	20代	30代	40代	50代	60代	70歳以上
NHK ニュース7*	11.9	2	1	2	2	4	13	25	31	2	2	2	2	5	12	25	28
2007年	11.9	2	2	3	3	5	13	23	35	1	1	3	2	5	10	21	32
クローズアップ現代**	8.2	1	1	1	1	1	10	17	20	1	0	1	1	3	7	20	22
2007年	8.3	1	1	1	1	3	8	15	27	0	0	0	1	3	8	14	27

* 週平均、ただし2006年月曜は枠広げのため除く

** 月～木平均、ただし2006年月曜は番組休止のため火～木平均

表7 夜8時台(平日)の番組の男女年層別視聴率

曜日	番組名	全体	男								女							
			7～12歳	13～19歳	20代	30代	40代	50代	60代	70歳以上	7～12歳	13～19歳	20代	30代	40代	50代	60代	70歳以上
月	鶴瓶の家族に乾杯	10.2 (9.5)	1	1	1	1	3	12	22	27	0	0	1	3	2	12	25	22
火	NHK 歌謡コンサート	10.6 (10.1)	1	1	0	1	3	10	17	28	0	1	0	1	2	12	25	37
水	ためしてガッテン	7.8 (10.6)	1	0	2	1	3	7	12	19	1	1	1	1	2	7	16	29
木	夏雲あがれ	6.4 (7.0)	0	1	0	1	2	7	15	19	0	0	1	1	2	5	10	22
金	迷宮美術館ほか	4.6 (5.4)	0	1	1	0	1	4	8	17	0	0	2	0	2	3	8	15

() 内は前年同時時間帯の視聴率

(4) 夜9時台・10時台・11時台の番組

平日夜9時の「ニュースウオッチ9」の視聴率(平日平均)は6.2%で、前年(6.7%)と同程度である(表8)。

平日夜10時台の各番組の視聴率は、表9のとおりで、いずれも主な視聴層は男70歳以上と女60代以上である。月曜の「NHKスペシャル・大都会の海知られざる東京湾」(3.4%)、火曜の「プロフェッショナル」(3.3%)、木曜の「きよしとこの夜」(4.0%)が前年同時間帯より増加した。平日夜11時前の番組では、火曜の「夜は胸きゅん」が2.3%で、前年同時間帯(1.4%)より増加している。

平日夜11時台の各番組の視聴率は、表10のとおりで、火曜の「サラリーマンNEO」が

1.7%で、前年(0.9%)と比べて増加した。男女年層別にみると、増加したのは女30代・40代(ともに前年0%)である。

(5) 土曜・日曜の番組

土曜・日曜の夜の各番組の視聴率は表11のとおりである。

土曜夜7時30分からの「プロ野球・巨人×楽天」の視聴率は8.4%で、「日本の、これから」などを放送していた前年同時間帯(6.6%)に比べて増加した。また、前々年の「プロ野球・巨人×西武」と比べると同程度の視聴率である(表12)。

土曜夜11時10分からの韓国ドラマ「春のワルツ」の視聴率は3.4%で、前年の「宮廷女

表8 「ニュースウオッチ9」の男女年層別視聴率(平日平均)

	全体	男								女							
		7~12歳	13~19歳	20代	30代	40代	50代	60代	70歳以上	7~12歳	13~19歳	20代	30代	40代	50代	60代	70歳以上
ニュースウオッチ9	6.7 6.2	0 0	1 1	2 1	3 4	5 7	10 9	13 13	17 14	0 0	1 1	1 1	2 1	4 3	5 6	13 10	13 14

上段: 前年同時間帯

表9 夜10時台(平日)の番組の男女年層別視聴率

曜日	放送開始時刻	番組名	全体	男								女							
				7~12歳	13~19歳	20代	30代	40代	50代	60代	70歳以上	7~12歳	13~19歳	20代	30代	40代	50代	60代	70歳以上
月	22:00	Nスベ・大都会の海	3.4(2.1)	0	1	0	1	2	3	7	9	0	0	0	1	1	2	8	9
月	22:50	パンパサウルス	2.3(1.7)	0	0	0	1	2	2	3	6	0	0	0	1	1	2	6	7
火	22:00	プロフェッショナル	3.3(2.1)	0	2	1	1	4	6	4	4	0	0	0	1	2	5	6	8
火	22:45	夜は胸きゅん	2.3(1.4)	0	2	0	1	2	4	2	3	0	0	0	2	1	4	5	7
水	22:00	その時歴史が動いた	3.6(3.6)	0	1	1	3	4	7	6	6	0	0	1	2	1	2	5	9
水	22:45	熱中時間	2.1(2.2)	0	0	1	2	2	3	3	4	0	0	0	1	1	1	3	6
木	22:00	きよしとこの夜	4.0(2.3)	0	0	0	2	3	4	5	7	0	0	2	0	2	3	10	14
木	22:45	見どころNHK	2.8(2.0)	0	0	0	1	2	3	4	5	0	0	2	0	1	2	8	8
金	22:00	プレミアム10・オペラ座の奇譚	2.4(2.4)	0	0	0	1	1	0	3	7	0	0	0	2	2	2	5	9

() 内は前年同時間帯の視聴率

表10 夜11時以降の主な番組の男女年層別視聴率

曜日	番組名	全体	男								女							
			7~12歳	13~19歳	20代	30代	40代	50代	60代	70歳以上	7~12歳	13~19歳	20代	30代	40代	50代	60代	70歳以上
月	英語でしゃべらナイト	1.7(1.4)	0	0	0	3	1	4	2	1	0	1	1	2	1	2	3	3
火	サラリーマンNEO	1.7(0.9)	0	0	0	1	1	2	3	1	0	0	1	3	3	1	3	3
水	SONGS	1.5(0.9)	0	0	0	2	2	1	2	1	0	0	0	0	2	3	3	3
木	ドキュメントにっぽんの現場	1.6(1.5)	0	0	0	1	1	4	2	4	0	0	0	0	1	2	4	3

() 内は前年同時間帯の視聴率

官チャングムの誓い」(6.3%)よりも減少した。男女年層別にみると、男30～50代、70歳以上で減少している。ただし前々年の「オールイン・運命の愛」と比べると同程度の視聴率であった(表13)。

日曜夜8時の大河ドラマ「風林火山」は14.8%で、前年「功名が辻(本能寺)」(17.7%)より減少し、前々年の「義経」と同程度である。男女年層別にみると、男13～19歳では、前年より増加している(表14)。

(6) よく見られている番組

総合テレビでよく見られている番組は、「風林火山」,「NHKニュース7」,「どんと晴れ」などである(表15)。

民放も含めた関東、近畿地区でよく見られた番組は表16、表17のとおりである。最もよく見られたのは、関東・近畿ともに総合テレビ「風林火山」であった。

表11 土・日曜夜間の主な番組の視聴率

(%)

曜日	放送開始時刻	番組名	2007年	前年 同時時間帯
土	19:00	NHK ニュース7	12.3	11.2
土	19:30	プロ野球 巨人×楽天	8.4	6.6
土	21:30	土曜ドラマ・こんにちは、母さん	3.7	4.6
土	22:30	土曜スポーツタイム	1.4	2.2
土	23:10	春のワルツ	3.4	4.8
日	19:00	NHK ニュース7	10.5	11.3
日	19:30	ダーウィンが来た!生きもの新伝説	7.9	8.5
日	20:00	大河ドラマ・風林火山	14.8	17.7
日	21:00	NHKスペシャル・激流中国	6.3	5.5
日	21:50	サンデースポーツ	4.1	5.9
日	23:00	つながるテレビ@ヒューマン	1.0	4.1

表12 プロ野球・巨人×楽天(19:30～21:00)の男女年層別視聴率

(%)

番組名	全体	男									女						
		7～12歳	13～19歳	20代	30代	40代	50代	60代	70歳以上	7～12歳	13～19歳	20代	30代	40代	50代	60代	70歳以上
2005年 プロ野球・巨人×西武	8.2	0	7	3	3	3	9	22	29	0	2	1	0	1	4	14	15
2006年 日本の、これから、ニュース・気象	6.6	0	1	1	1	1	5	13	21	0	0	1	1	2	6	15	20
2007年 プロ野球・巨人×楽天	8.4	3	1	1	1	5	13	19	29	0	0	0	1	3	4	13	20

上段:2005年同時時間帯, 中段:2006年同時時間帯, 下段:2007年

表13 韓国ドラマの男女年層別視聴率

(%)

番組名	全体	男									女						
		7～12歳	13～19歳	20代	30代	40代	50代	60代	70歳以上	7～12歳	13～19歳	20代	30代	40代	50代	60代	70歳以上
2005年 オールイン・運命の愛	3.3	0	1	0	1	2	2	2	2	0	1	3	4	7	7	9	3
2006年 宮廷女官チャングムの誓い・最終回	6.3	1	2	3	5	6	8	4	7	0	2	5	5	7	14	12	5
2007年 春のワルツ	3.4	0	0	0	1	1	1	4	1	0	2	4	2	5	9	7	6

※2005年は23:35, 2006年は23:40, 2007年は23:10番組開始

表14 大河ドラマの男女年層別視聴率

(%)

番組名	全体	男									女						
		7～12歳	13～19歳	20代	30代	40代	50代	60代	70歳以上	7～12歳	13～19歳	20代	30代	40代	50代	60代	70歳以上
2005年 義経	14.6	1	10	4	8	10	17	33	27	0	3	4	3	8	16	25	30
2006年 功名が辻	17.7	3	0	6	8	8	26	27	34	4	6	4	8	15	24	29	38
2007年 風林火山	14.8	3	6	3	7	12	22	28	25	1	5	5	5	9	18	22	33

表 15 <全国>NHK 総合テレビでよく見られている番組 (放送時間 10 分以上) (%)

曜日	放送開始時刻	番組名	視聴率
日	20:00	風林火山	14.8
木	19:00	# NHKニュース7	13.5
土	8:15	# どんど晴れ	12.7
日	20:45	ニュース・気象情報	11.4
日	12:00	# ニュース	11.3
日	12:15	NHKのど自慢	11.1
火	20:00	NHK歌謡コンサート	10.6
月	20:45	# ニュース845 L	10.4
月	20:00	鶴瓶の家族に乾杯	10.2
木	19:30	# クローズアップ現代	10.0

#は帯番組で視聴率が最も高い曜日のもの (以下同様)

表 16 <関東地区>NHK・民放全体でよく見られている番組 (放送時間 10 分以上) (%)

曜日	曜日	放送開始時刻	番組名	視聴率
総合	日	20:00	風林火山	13.5
総合	土	8:15	# どんど晴れ	12.1
総合	木	19:00	# NHKニュース7	12.0
フジ	日	18:30	サザエさん	12.0
総合	日	20:45	ニュース・気象情報	10.9
総合	日	12:00	# ニュース	10.5
フジ	月	21:00	プロポーズ大作戦	10.5
フジ	土	21:00	土曜プレミアム・県庁の星	10.3
フジ	月	22:00	SMA P×SMA P・SP!	10.0
総合	木	19:30	# クローズアップ現代	10.0

表 17 <近畿地区>NHK・民放全体でよく見られている番組 (放送時間 10 分以上) (%)

曜日	曜日	放送開始時刻	番組名	視聴率
総合	日	20:00	風林火山	15.1
総合	月	20:00	鶴瓶の家族に乾杯	12.3
総合	木	19:00	# NHKニュース7	12.3
総合	月	8:15	# どんど晴れ	11.7
総合	日	20:45	ニュース・気象情報	11.6
関西	日	18:30	サザエさん	11.4
関西	月	22:00	SMA P×SMA P・SP!	11.0
関西	土	21:00	土曜プレミアム・県庁の星	11.0
総合	日	12:00	# ニュース	11.0
朝日	木	21:54	# 報道ステーション	10.9

4. 教育テレビ

(1) 週間接触者率

教育テレビの週間接触者率は29.3%で、前年(27.7%)と同程度である(図3)。男女年齢別の接触者率をみると、男女7~12歳と女30代、女70歳以上が全体より高い(表18)。

(2) 時刻別視聴率

図4は平日の30分ごとの視聴率をみたものである。朝と夕方の幼児・子ども向け番組の時間帯と、夕方6時台の少年少女ゾーンの視聴率が高い。

図3 教育テレビの週間接触者率の推移

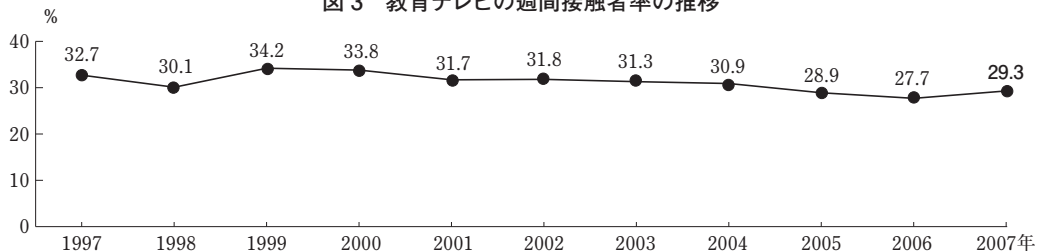


表18 教育テレビの週間接触者率 (男女年層別)

(%)

	全体	男							女								
		7~12歳	13~19歳	20代	30代	40代	50代	60代	70歳以上	7~12歳	13~19歳	20代	30代	40代	50代	60代	70歳以上
2005年	28.9	39	15	13	19	19	17	27	33	53	31	26	37	29	33	40	35
2006年	27.7	47	19	9	19	17	21	28	28	60	21	24	32	24	30	39	35
2007年	29.3	48	16	16	23	22	26	31	35	48	29	18	37	27	29	34	36

図4 教育テレビ30分ごとの視聴率 (平日平均)

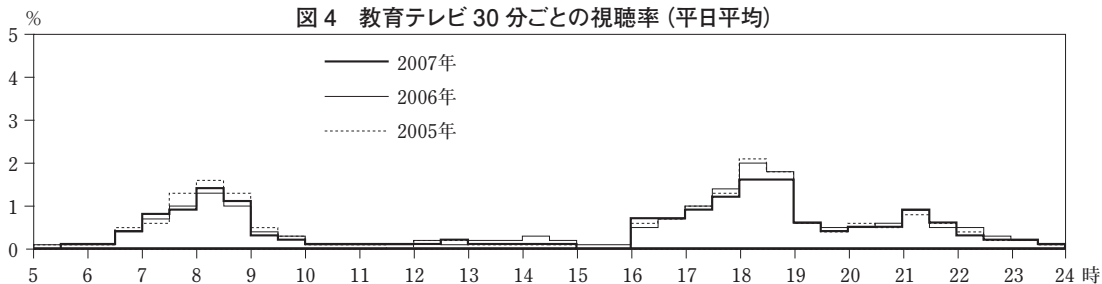


表19 教育テレビでよく見られている番組 (放送時間10分以上)

(%)

曜日	放送開始時刻	番組名	視聴率
土	18:00	アニメメジャー	3.4
月	18:10	# アニメ忍たま乱太郎	2.2
月	18:20	# 天才てれびくんMAX	2.0
月	18:00	# アニメおじゃる丸	1.9
月	17:40	# 味楽る!ミミカ	1.7
月	17:50	# クイנטット	1.7
月	17:30	# アニメぜんまいざむらい	1.6
日	8:30	趣味の園芸	1.5
月	8:00	# にほんごであそぼ	1.5
月	17:00	# からだであそぼ	1.5
水	8:15	# いないいないばあっ!	1.5
火	19:00	フルハウス	1.5

(3) よく見られている番組

よく見られた番組は、「アニメメジャー」のほか、「アニメ忍たま乱太郎」「天才てれびくんMAX」「アニメおじゃる丸」など、夕方6時台の少女少女ゾーンの番組である(表19)。

男女年層別の高位番組をみると、男女とも

40代以下では少女少女ゾーンや幼児・子どもゾーンの番組がよく見られている。50代以上では、「趣味の園芸」「きょうの料理」「囲碁の時間」「将棋の時間」などの趣味・実用番組がよく見られている(表20)。

表 20 教育テレビ 男女年層別よく見られている番組 (放送時間 10 分以上のもの)

(%)

	男	女		
7～12 歳	アニメメジャー (土 18:00)	18	# アニメ忍たま乱太郎 (月 18:10)	18
	# 天才てれびくん MAX (火 18:20)	13	# アニメおじゃる丸 (金 18:00)	16
	# アニメおじゃる丸 (火 18:00)	11	# 天才てれびくん MAX (月 18:20)	15
	# アニメ忍たま乱太郎 (火 18:10)	11		
13～19 歳	アニメメジャー (土 18:00)	8	アニメメジャー (土 18:00)	6
	アニメ電腦コイル (土 18:30)	4	# アニメおじゃる丸 (金 18:00)	5
	# 天才てれびくん MAX (月 18:20)	3	# 天才てれびくん MAX (金 18:20)	5
			# アニメ忍たま乱太郎 (金 18:10)	5
20 代	アニメメジャー (土 18:00)	5	# いないいないばあっ! (水 8:15)	5
	アニメ電腦コイル (土 18:30)	2	# にほんごであそぼ (月 8:00)	5
	# えいごであそぼ (金 7:35)	2	# 味楽る! ミミカ (月 17:40)	4
	# クインテット (金 7:50)	2	# クインテット (月 17:50) 他 2 番組	4
30 代	アニメメジャー (土 18:00)	5	# いないいないばあっ! (月 8:15)	8
	# にほんごであそぼ (火 8:00)	4	# にほんごであそぼ (月 8:00)	8
	# クインテット (金 7:50)	2	# おかあさんといっしょ (金 8:35)	8
	# えいごであそぼ (金 7:35)	2		
40 代	アニメメジャー (土 18:00)	7	# にほんごであそぼ (木 8:00)	3
	アニメ電腦コイル (土 18:30)	2	# いないいないばあっ! (金 8:15)	3
	# アニメぜんまいごむらい (月 17:30) 他 3 番組	2	# きょうの料理 (月 21:00)	3
50 代	囲碁の時間 (日 12:00)	3	趣味の園芸 (日 8:30)	3
	将棋の時間 (日 10:00)	3	# アニメ忍たま乱太郎 (水 18:10)	3
	こころの時代・再 (日 14:00)	2	新日曜美術館 (日 9:00)	3
60 代	将棋の時間 (日 10:00)	3	趣味の園芸 (日 8:30)	6
	囲碁の時間 (日 12:00)	2	# きょうの料理 (月 21:00)	4
	# テレビ体操 (金 6:30)	2	# おしゃれ工房 (水 21:30)	4
	きょうの健康 Q & A (金 20:00)	2		
70 歳以上	将棋の時間 (日 10:00)	4	趣味の園芸 (日 8:30)	5
	囲碁の時間 (日 12:00)	4	# きょうの料理 (月 21:00)	5
	# テレビ体操 (金 6:30)	3	きょうの健康 Q & A (金 20:00)	4

5. 衛星放送

(1) 衛星放送の受信者

自宅で衛星放送を見ることのできる人(衛星受信者)は39.4%である(前年 41.1%)。以下、衛星放送についてはこの衛星受信者のみを対象とした衛星受信者分母の結果を紹介する(衛星受信者分母の視聴率 1%あたりの推定視聴者数は約 46 万人)。

(2) 週間接触者率・視聴時間量

衛星放送各波の週間接触者率(衛星受信者分母)は表 21 のとおりで、NHK 衛星第 1 が 19.1% (前年 24.0%)、衛星第 2 が 27.7% (前年 26.0%)、NHK 衛星ハイビジョンが 8.5% (前年 6.8%)であった。NHK 衛星第 1 は調査週の後半に「FIFA ワールドカップ」が開幕した前年より減少したが、NHK 衛星計の接触者率は 38.4%

で前年(40.1%)と変わっていない。BS デジタル放送の民放チャンネルや CS 放送を含む民放衛星計の接触者率は 21.1% で前年(17.2%)より増加した。NHK と民放を合わせた衛星放送計は 47.8% (前年 47.4%)であった。

NHK と民放を合わせた衛星放送の 1 日の視聴時間は 26 分(前年 24 分)で、このうち NHK 衛星計は 15 分(前年 15 分)、民放衛星計は 11 分(前年 9 分)である。

(3) よく見られている番組

NHK 衛星第 1 では、「MLB パイレーツ×ヤンキース」(1.9%)など、MLB (ヤンキース戦)がよく見られた(表 22)。

衛星第 2 では、連続テレビ小説「どんど晴れ」「さくら」のほか、「BS 日本のうた」、「宮廷女官チャングムの誓い 完全版」がよく見られた(表 23)。

表 21 衛星放送の週間接触者率（男女年層別・衛星放送受信者分母）

(%)

	全体	男				女				
		7～19歳	20・30代	40・50代	60歳以上	7～19歳	20・30代	40・50代	60歳以上	
NHK 衛星計	2005年	43.6	33	28	44	59	17	30	52	53
	2006年	40.1	13	27	45	56	22	20	46	54
	2007年	38.4	18	30	35	58	20	25	39	53
衛星第1	2005年	26.8	21	22	30	42	4	14	27	31
	2006年	24.0	7	21	33	43	13	7	24	22
	2007年	19.1	10	16	21	38	10	7	11	26
衛星第2	2005年	27.4	12	6	25	39	13	19	37	38
	2006年	26.0	9	9	21	36	11	14	33	46
	2007年	27.7	5	16	22	42	14	21	31	42
ハイビジョン	2005年	6.8	10	6	8	12	0	1	5	9
	2006年	6.8	0	2	8	12	0	7	9	8
	2007年	8.5	5	4	6	15	3	5	11	12
民放衛星	2005年	17.0	17	18	21	21	13	12	14	18
	2006年	17.2	14	12	19	25	6	11	18	19
	2007年	21.1	21	13	17	26	17	22	31	17

注) 衛星放送の男女7～19歳はサンプル数が少なく（男60人・女67人）、誤差が大きいため参考値

表 22 衛星第1テレビでよく見られている番組（衛星放送受信者分母）（放送時間10分以上）(%)

曜日	放送開始時刻	番組名	視聴率
土	8:05	MLB パイレーツ×ヤンキース	1.9
日	9:10	MLB パイレーツ×ヤンキース	1.6
水	21:20	BS ニュース	1.5
水	9:00	# BS ニュース	1.5
水	19:00	サッカー北京五輪アジア地区2次予選・日本×マレーシア	1.5

(参考) 前年の高視聴率番組トップは「W杯イングランド×パラグアイ前半」3.9%

表 23 衛星第2テレビでよく見られている番組（衛星放送受信者分母）（放送時間10分以上）(%)

曜日	放送開始時刻	番組名	視聴率
土	7:30	# どんと晴れ	6.5
水	7:45	# さくら	4.2
日	19:30	BS 日本のうた	2.3
金	19:45	宮廷女官チャングムの誓い 完全版	2.2
金	21:00	BS 日本のうた	2.1

II. ラジオ

1. 週間接触者率

ラジオ第1, 第2, FMを合わせたNHKラジオの週間接触者率は21.1%（前年22.8%）, AMとFMを合わせた民放ラジオ全体は32.2%（前年31.5%）, NHKと民放を合わせたラジオ全体の週間接触者率は42.7%（前年44.0%）で、

それぞれ前年と変わっていない（図5）。

週間接触者率を男女年層別にみると、NHKラジオ第1は男50代以上と女60代以上で高く、民放AMは男女50・60代で高い（表24）。

2. 聴取時間量

ラジオ全体の1日あたりの聴取時間は、週平均33分（前年34分）で、このうちNHKラジオ計は11分（前年13分）、民放ラジオ計は

22分(前年 21分)であった。男女年層別にみると、ラジオ全体の聴取時間は男 60代が1時間 4分と長い(表 25)。

(午前 7時～)」(0.4%),「バロックの森(午前 6時～)」(0.4%)などがよく聞かれている。

(視聴率グループ・宮本克美/吉藤昌代)
(みやもと かつみ/よしふじまさよ)

3. よく聞かれている番組

NHK ラジオ第 1 でよく聞かれているのは、これまで同様、早朝の番組である(表 26)。

NHKFM では「ニュース・スポーツニュース

注:

- 1) このほか、地方別集計のため 2,700 人に調査を実施している。
- 2) 四捨五入の関係で、局別の視聴分数の合計と全局計の視聴分数が一致しない場合がある。

図 5 ラジオの週間接触者率の推移

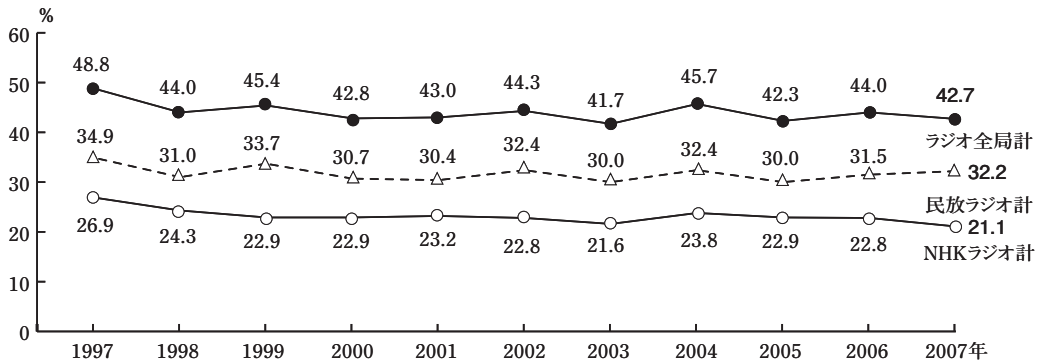


表 24 ラジオの男女年層別 週間接触者率 (%)

	全体	男									女							
		7~12歳	13~19歳	20代	30代	40代	50代	60代	70歳以上	7~12歳	13~19歳	20代	30代	40代	50代	60代	70歳以上	
NHK 第1	05年	19.7	5	9	4	8	11	22	42	42	3	2	10	10	15	19	32	37
	06年	18.1	1	6	5	6	13	24	37	38	4	6	2	8	10	24	34	31
	07年	16.7	5	0	4	7	13	29	33	37	5	3	2	5	7	18	29	33
民放 AM 計	05年	23.2	11	12	22	22	22	34	40	31	10	13	9	12	22	29	28	23
	06年	23.9	9	15	21	24	34	30	36	25	9	18	15	20	22	29	27	20
	07年	22.6	9	13	17	18	21	38	36	23	6	11	9	18	25	33	30	20
ラジオ 全局計	05年	42.3	19	21	34	37	37	51	67	61	17	24	25	34	41	47	51	51
	06年	44.0	22	28	34	39	51	52	59	52	26	34	24	37	42	52	56	49
	07年	42.7	17	22	34	47	41	59	58	52	21	20	22	33	48	54	51	48

表 25 男女年層別 1日のラジオ聴取時間量 (週平均)

	全体	男									女						
		7~12歳	13~19歳	20代	30代	40代	50代	60代	70歳以上	7~12歳	13~19歳	20代	30代	40代	50代	60代	70歳以上
NHK ラジオ計	11	1	0	4	2	3	12	27	33	2	0	1	3	3	11	15	29
民放ラジオ計	22	1	7	32	39	26	38	37	16	2	4	11	14	27	32	20	11
ラジオ全局計	33	2	7	35	41	29	50	64	49	4	4	12	17	30	43	35	40

表 26 ラジオ第1でよく聞かれている番組(放送時間10分以上)

(%)

曜日	放送開始時刻	番組名	聴取率
月	6:30	# ラジオ体操	2.0
月	6:00	# ニュース・スポーツニュース	2.0
水	6:40	# ニュース・ビジネス展望	2.0
月	7:00	# ニュース・スポーツニュース	1.9
木	7:20	# ニュースアップ	1.9

#は帯番組で聴取率が最も高い曜日のもの

調査の概要

1. 調査日 2007年6月4日(月)～6月10日(日)*
*1日の区切りは午前5時。したがって、最終日には翌日の午前0時～5時を含む。
2. 調査相手 全国7歳以上の国民3,600人(ほかに地方別集計のため2,700人)
3. 調査方法 配付回収法による24時間時刻目盛り日記式(個人単位)
4. 調査事項
ア. NHKテレビ(含む衛星), ラジオ番組の視聴率
イ. 関東, 近畿地区の民放テレビ番組の視聴率
ウ. 時間帯別テレビ, ラジオの視聴状況
5. 有効数(率) 7日間の平均2,449人(68.0%)
6. 視聴率1%あたりの推定視聴者数
全国 …………… 118万人
関東 …………… 38万人
近畿 …………… 19万人

7. 有効調査相手のサンプル構成比(7日平均)

	性別		男の年層別									女の年層別							男 60歳以上	女 60歳以上	
	7歳以上の国民	男の全体	女の全体	7～12歳	13～19歳	20代	30代	40代	50代	60代	70歳以上	7～12歳	13～19歳	20代	30代	40代	50代	60代			70歳以上
実数(人)	2,449	1,155	1,294	79	99	102	171	183	165	181	175	79	88	131	194	179	223	208	192	356	401
%	100.0	47.2	52.8	3.2	4.0	4.2	7.0	7.5	6.7	7.4	7.1	3.2	3.6	5.3	7.9	7.3	9.1	8.5	7.8	14.5	16.4

	都市規模別				職業別										在学別		
	東京圏	大阪圏	30万人以上の市	10万人以上の市	市町村	5万人以上の市町村	5万人未満の市町村	農・林・漁業者	自営業者	経営者・管理職	事務・技術職	技能・作業職	販売・サービス職	主婦	無職	小学生	中学生
実数(人)	544	260	457	390	348	450	44	178	116	345	260	234	452	342	153	80	81
%	22.2	10.6	18.7	15.9	14.2	18.4	1.8	7.3	4.7	14.1	10.6	9.6	18.5	14.0	6.2	3.3	3.3

(参考) 地方別の実数(補助サンプル2,700人を加えたもの)

実数(人)	地方別								
	北海道	東北	関東	甲信越	中部	近畿	中国	四国	九州
	292	337	1,182	345	364	700	359	370	344

8. 衛星放送受信者 衛星放送受信者(週間通し39.4% 985人)について、衛星放送の視聴状況を集計した。

9. サンプル誤差(信頼度95%有効数2,449人の場合)

視聴率	1%	2%	3%	4%	5%	10%	15%	20%	25%	30%
誤差	±0.4	±0.6	±0.7	±0.8	±0.9	±1.2	±1.4	±1.6	±1.7	±1.9